

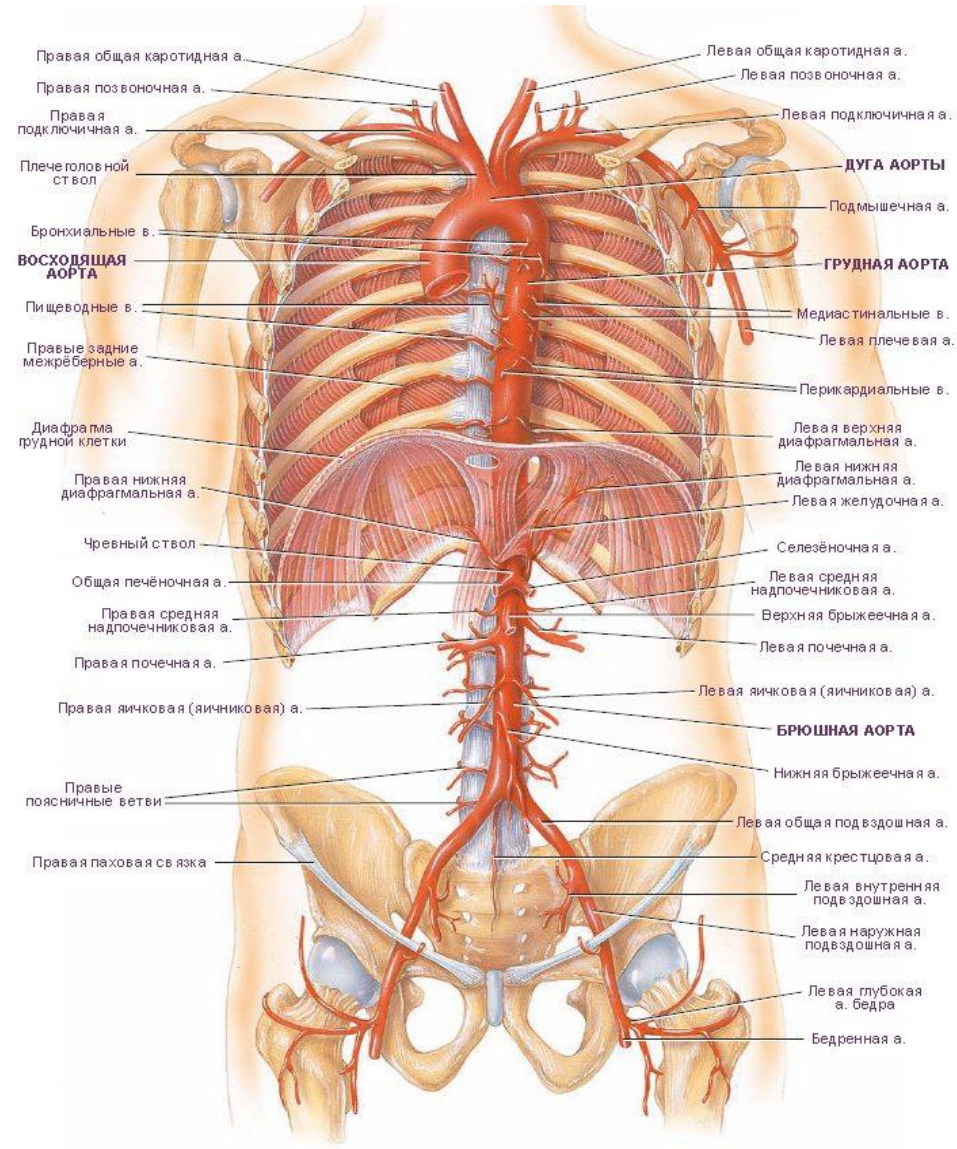
АНАТОМИЯ ГРУДНОЙ И БРЮШНОЙ АОРТЫ

Нисходящая часть аорты, *pars descendens*

Нисходящая часть аорты наиболее длинный отдел аорты, подразделяется на:

- **грудную часть** и
- **брюшную часть.**

До диафрагмы нисходящая аорта называется **грудной аортой**, а ниже диафрагмы — **брюшной аортой**



- **Грудная часть аорты** (грудная аорта), pars thoracica aortae (aorta thoracica)

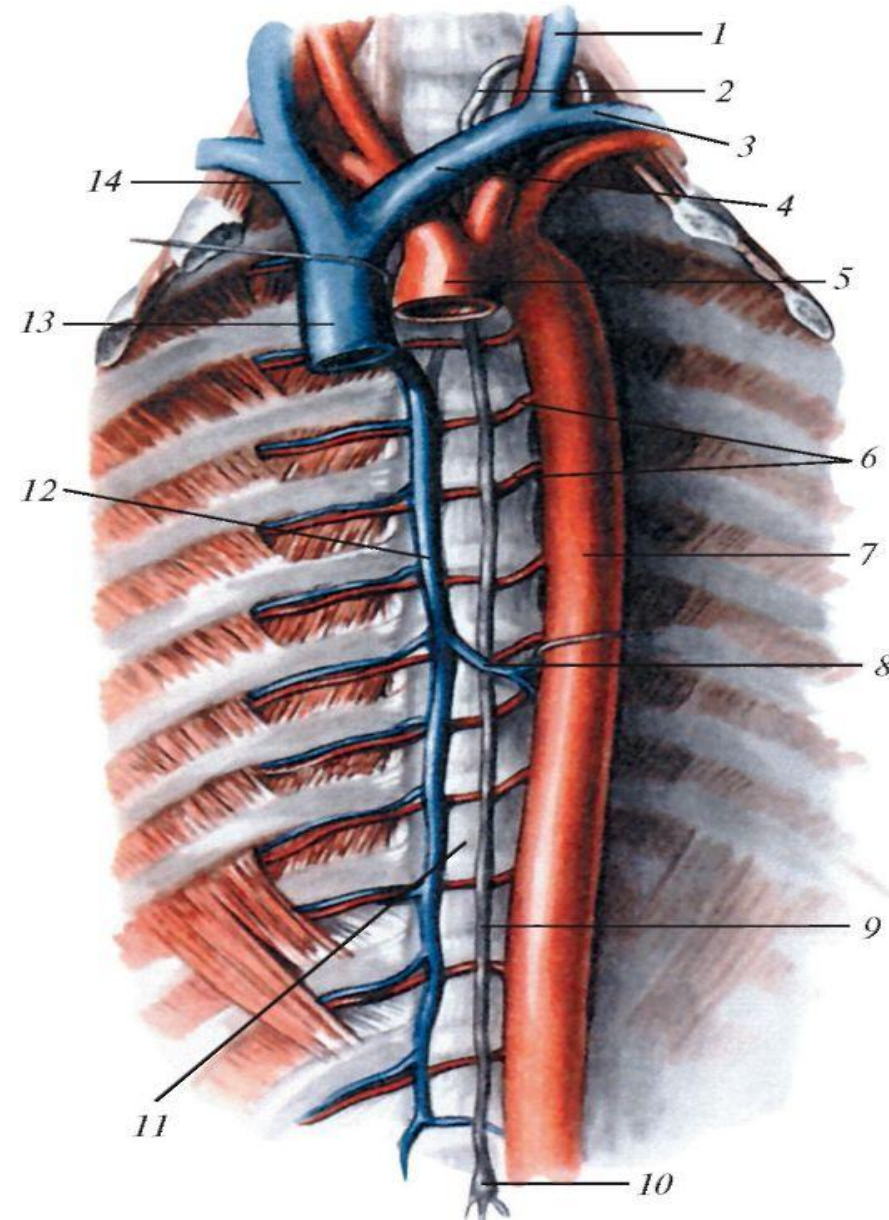
располагается в заднем средостении, непосредственно на позвоночном столбе.

- Справа к грудной аорты прилегают **грудной проток**, ductus thoracicus, и **непарная вена**, v. azygos

- Слева — **полунепарная вена**, v. hemiazygos

- Спереди — **левый**

Грудная аорта, aorta thoracica



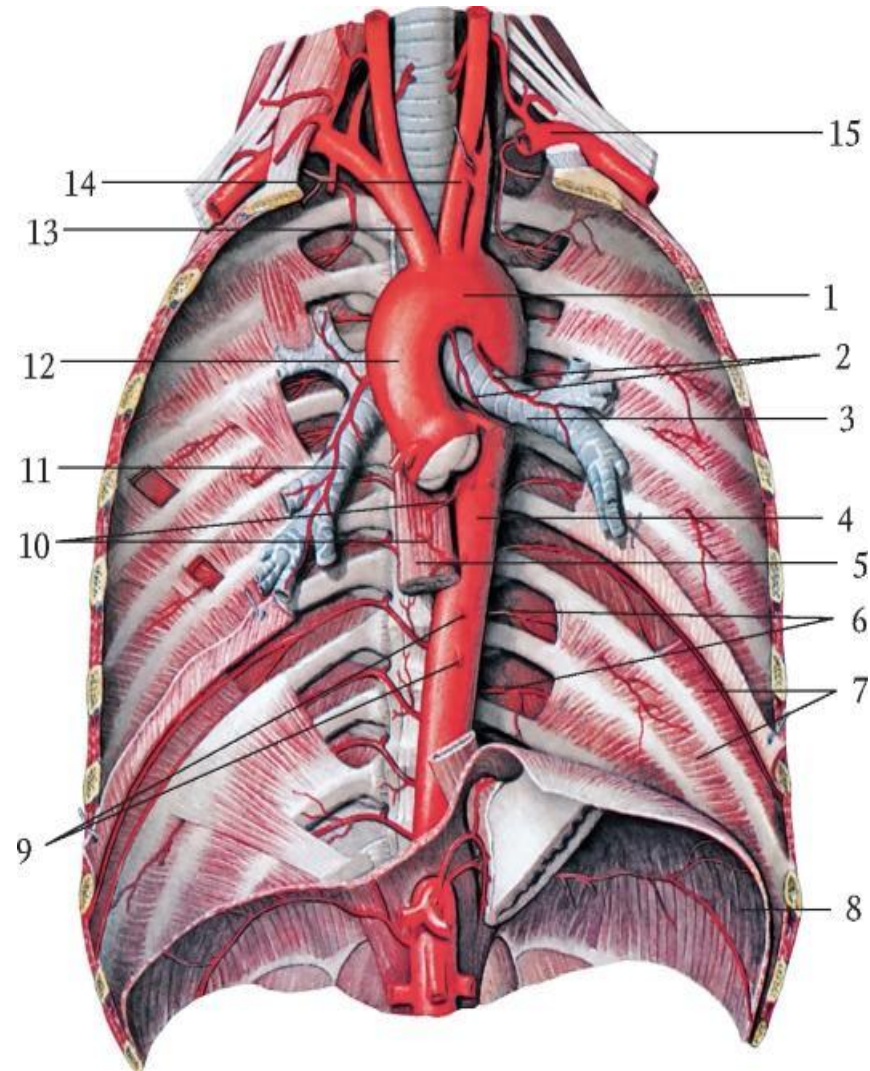
Грудная аорта, aorta thoracica

На своем пути в грудной полости грудная часть аорты отдает два вида ветвей:

1. парные **париетальные ветви (пристеночные)**:

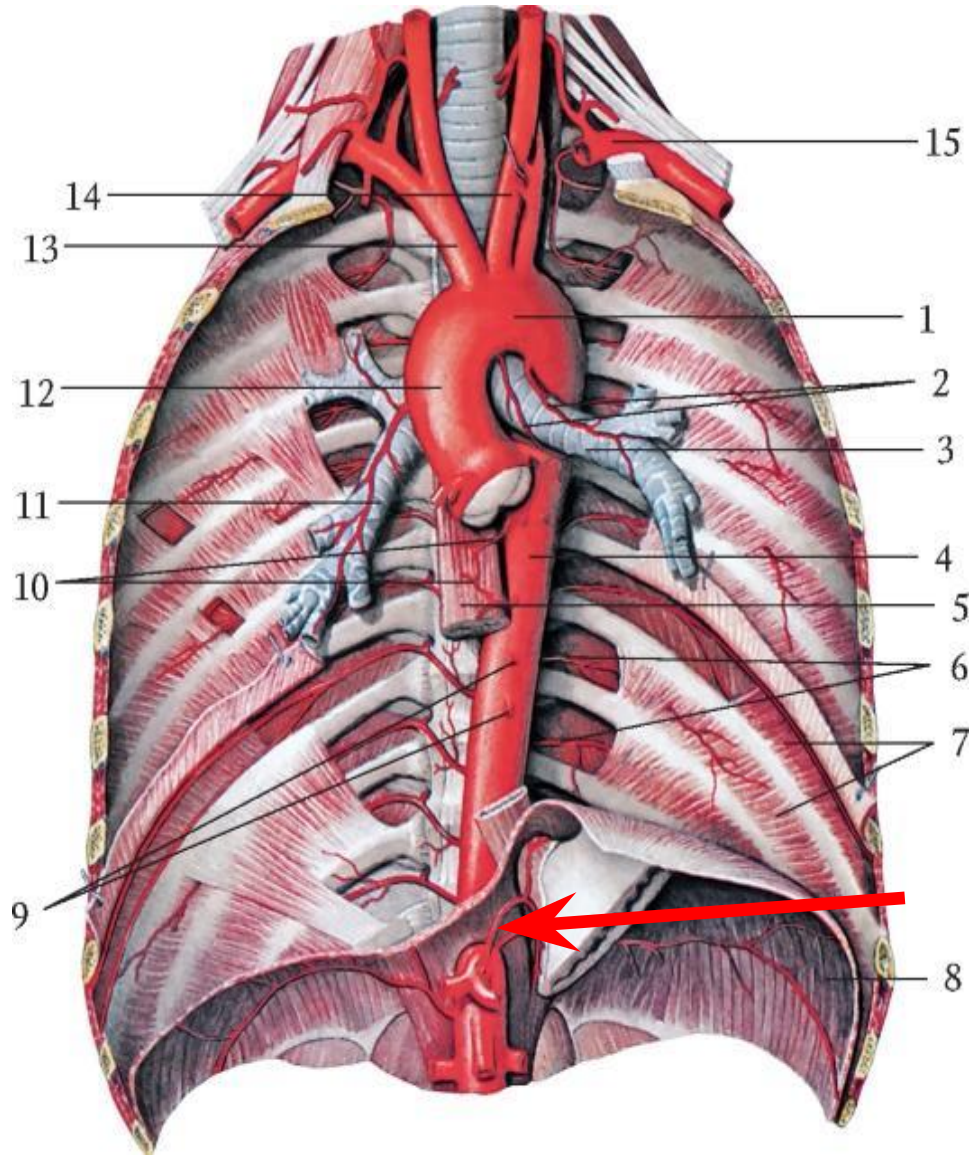
- **верхние диафрагмальные артерии**, аа. *phrenicae superiores*
- **задние межрёберные артерии**, аа. *intercostales posteriores* и

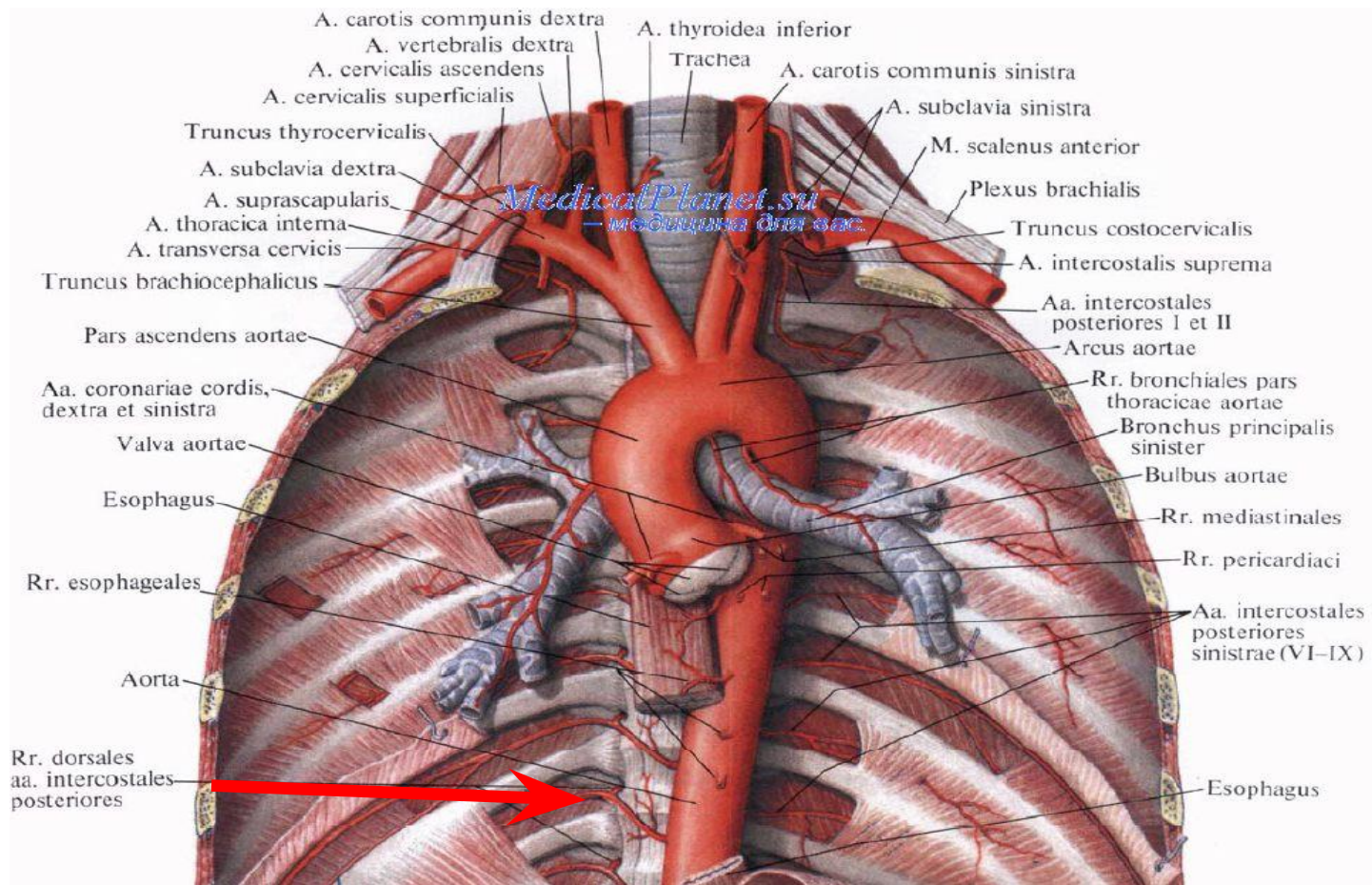
2. **висцеральные ветви** к органам заднего средостения.



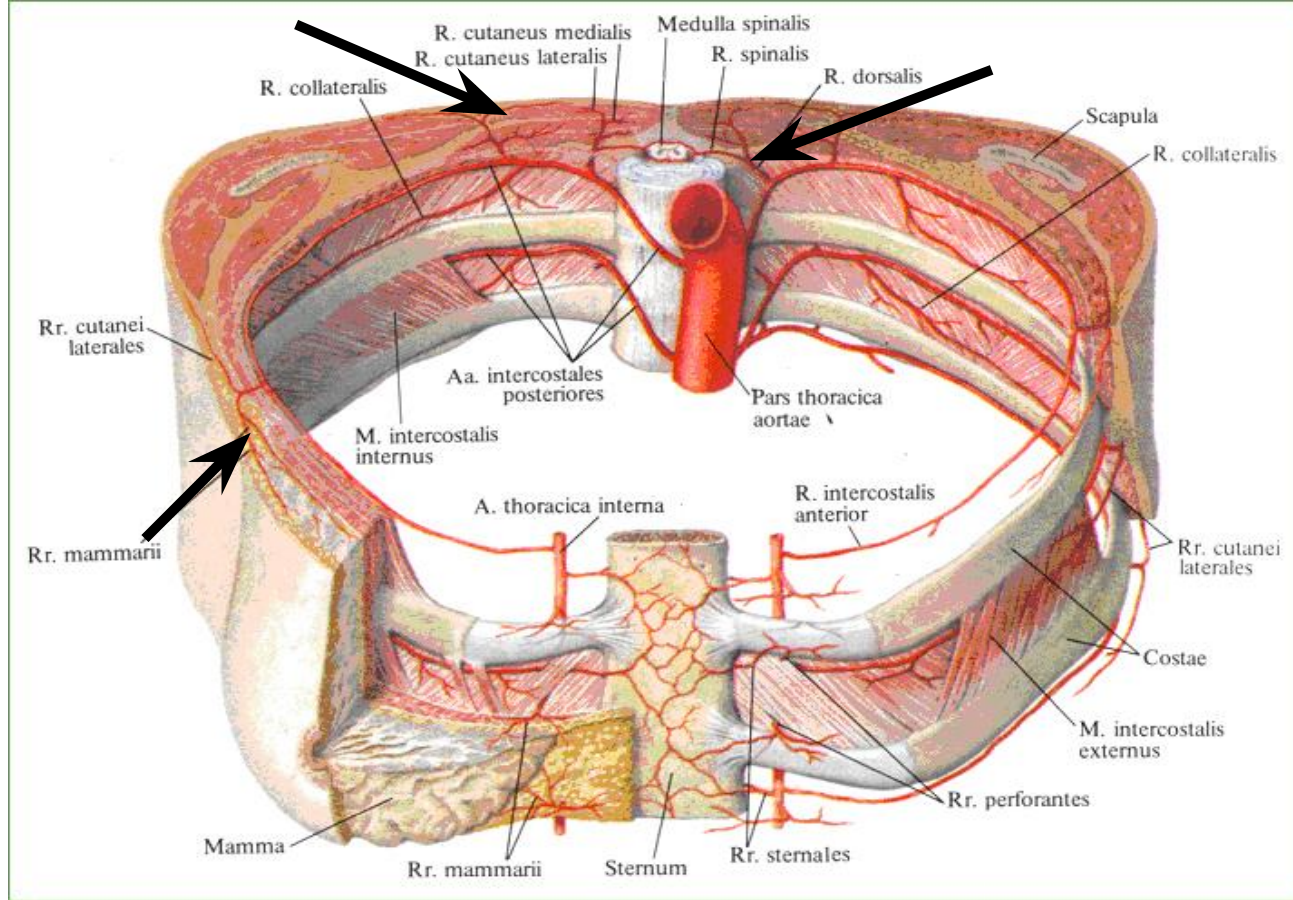
Пристеночные ветви грудной части аорты

- 1. **Верхние диафрагмальные артерии**, aa. phrenicae superiores, всего две, отходят от передней стенки нижней части аорты непосредственно над диафрагмой и направляются к верхней поверхности поясничной части диафрагмы, анастомозируя в ее толще с ветвями нижних диафрагмальных артерий от брюшной части аорты.





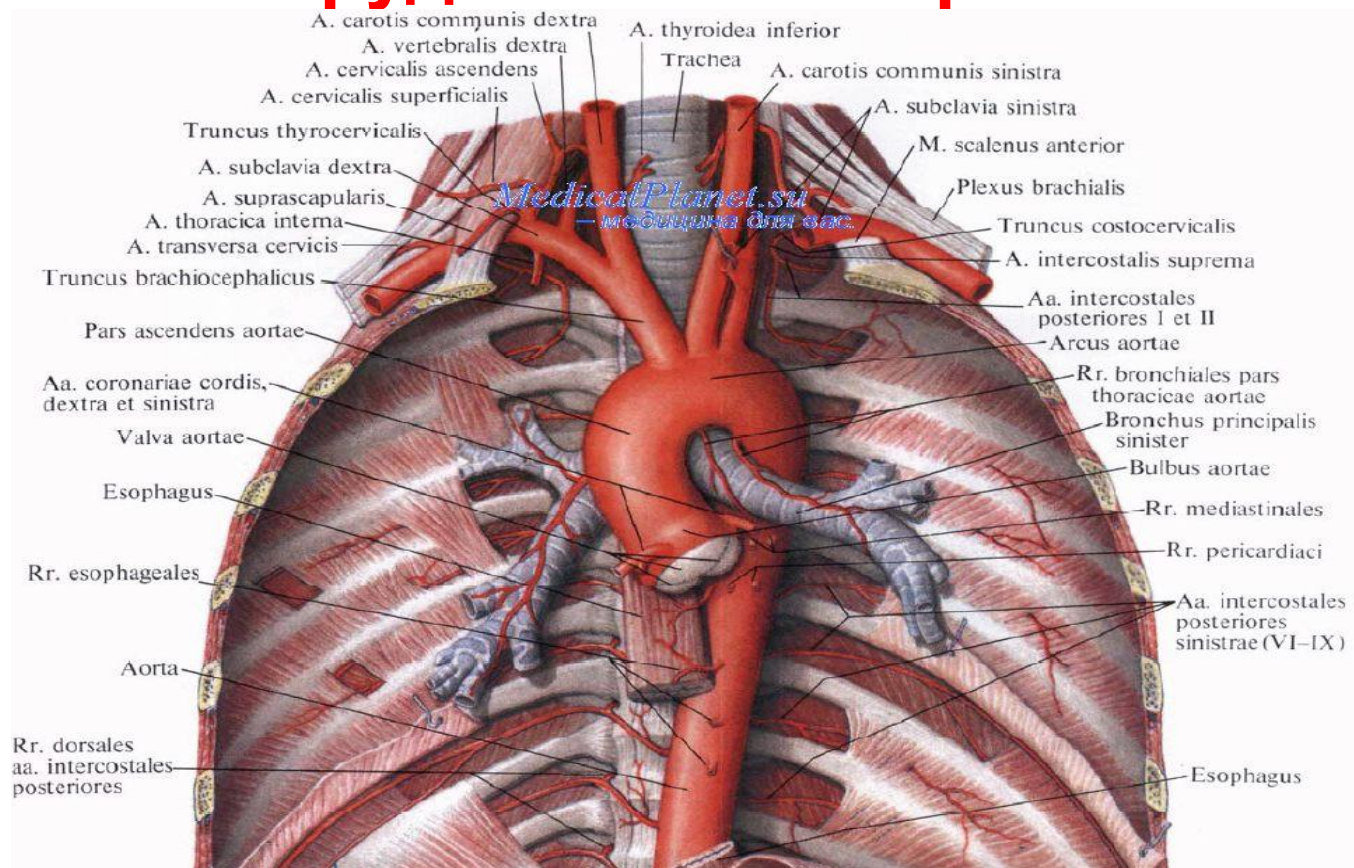
- **2. Задние межрёберные артерии**, *aa. intercostales posteriores*, парные, в количестве 10 сосудов с каждой стороны (III-XII), направляются в соответствующие межрёберные промежутки, кровоснабжают межрёберные мышцы, ребра, кожу груди



От каждой из задних межрёберных артерий отделяются следующие ветви:

- **СПИННАЯ ВЕТВЬ**, *r. dorsalis*, к мышцам и коже спины;
- **ЛАТЕРАЛЬНАЯ И МЕДИАЛЬНАЯ КОЖНЫЕ ВЕТВИ**, *rr. cutanei medialis et lateralis*, к коже груди и живота;
- **ВЕТВИ МОЛОЧНОЙ ЖЕЛЕЗЫ**, *rr. mammarii* (mediales et laterales).

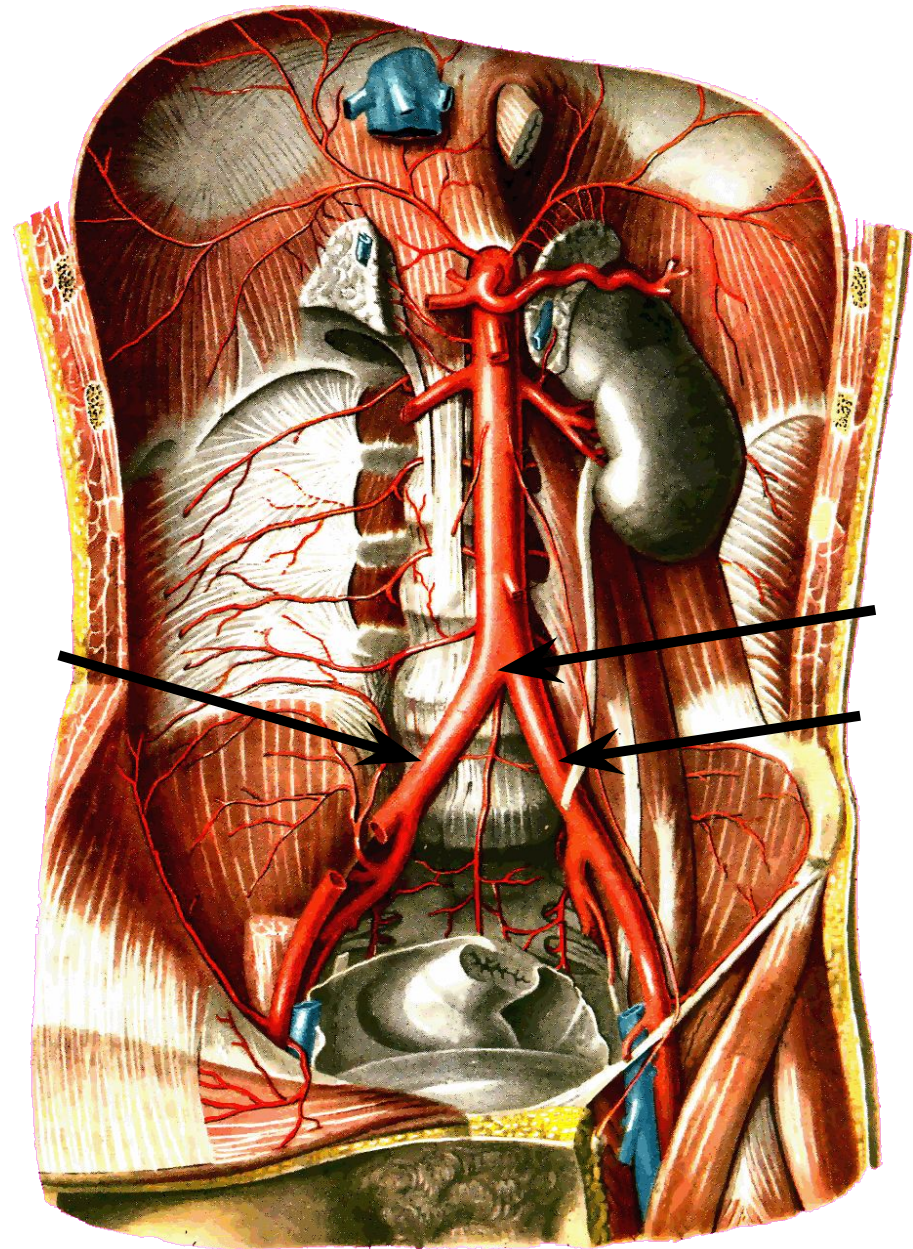
Внутренностные (висцеральные) ветви грудной части аорты



1. **Бронхиальные ветви**, *rr. bronchiales* (2-3). Кровоснабжают стенки бронхов и прилежащую легочную ткань.
2. **Пищеводные ветви**, *rr. esophageales* (1-5), направляются к стенкам пищевода.
3. **Перикардиальные ветви**, *rr. pericardiaci*, следуют к заднему отделу перикарда.
4. **Медиастинальные ветви**, *rr. mediastinales*, кровоснабжают соединительную ткань заднего средостения и расположенные в ней лимфатические узлы.

Брюшная часть аорты, aorta abdominalis начинается после прохождения аорты через диафрагму и заканчивается на уровне IV поясничного позвонка разделением аорты на:

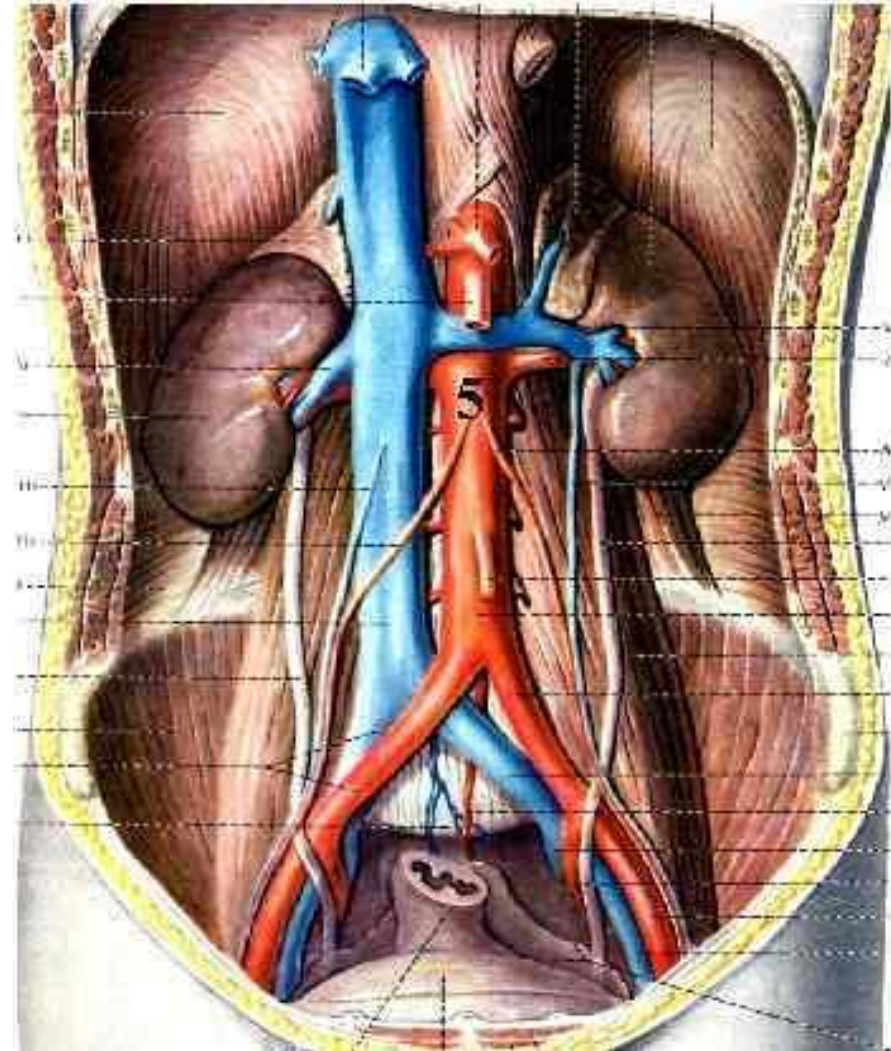
- **правую общую подвздошную артерию, a. iliaca communes dextra** и
- **левую общую подвздошную артерию, a. iliaca communes sinistra;**
Место разделения аорты называется **бифуркацией аорты (bifurcatio aortica)**.



Брюшная аорта, aorta abdominalis

Брюшная часть нисходящего отдела аорты располагается в брюшной полости в забрюшинном клетчаточном пространстве, спереди от тел поясничных позвонков.

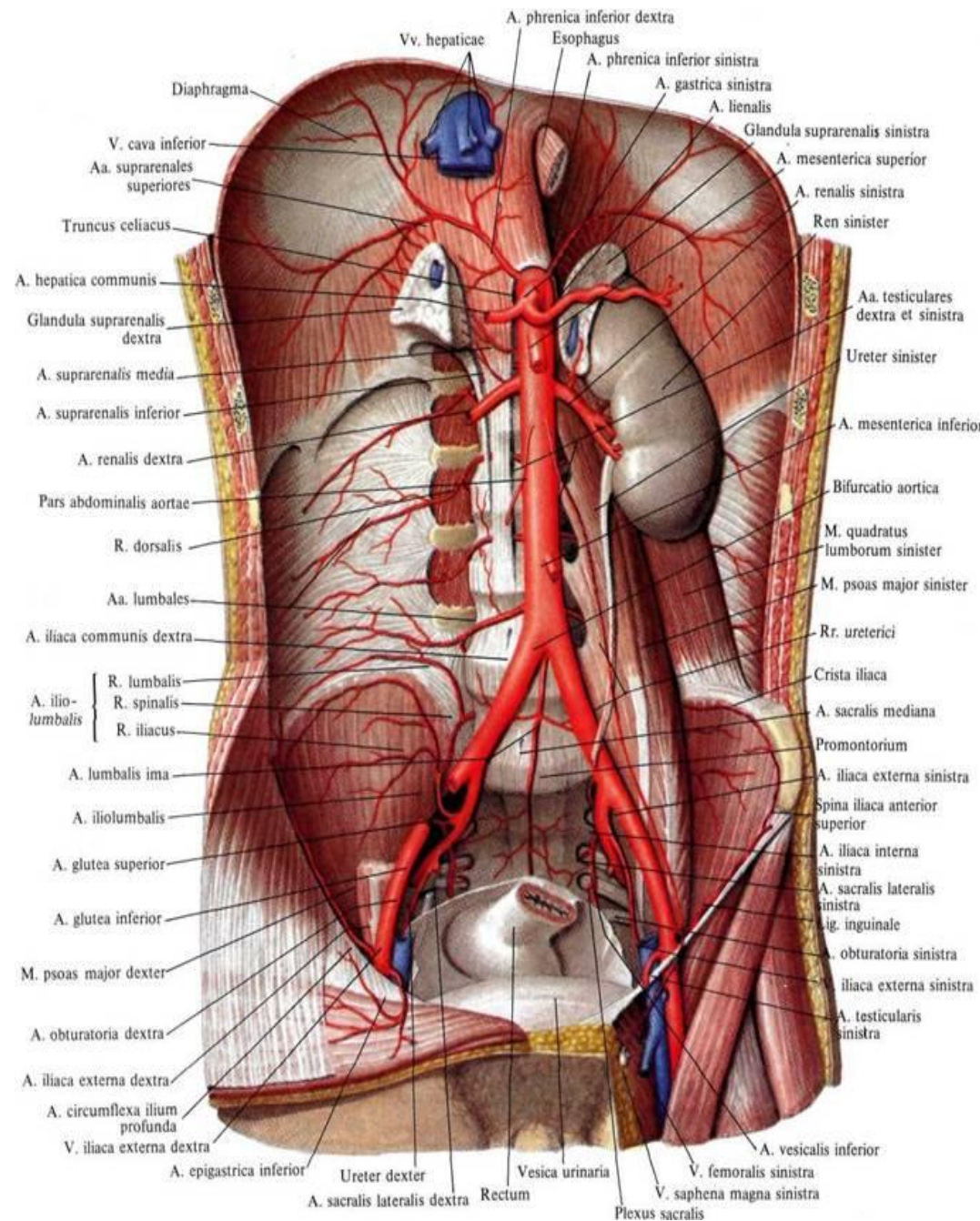
Справа от брюшной части аорты находятся нижняя полая вена.



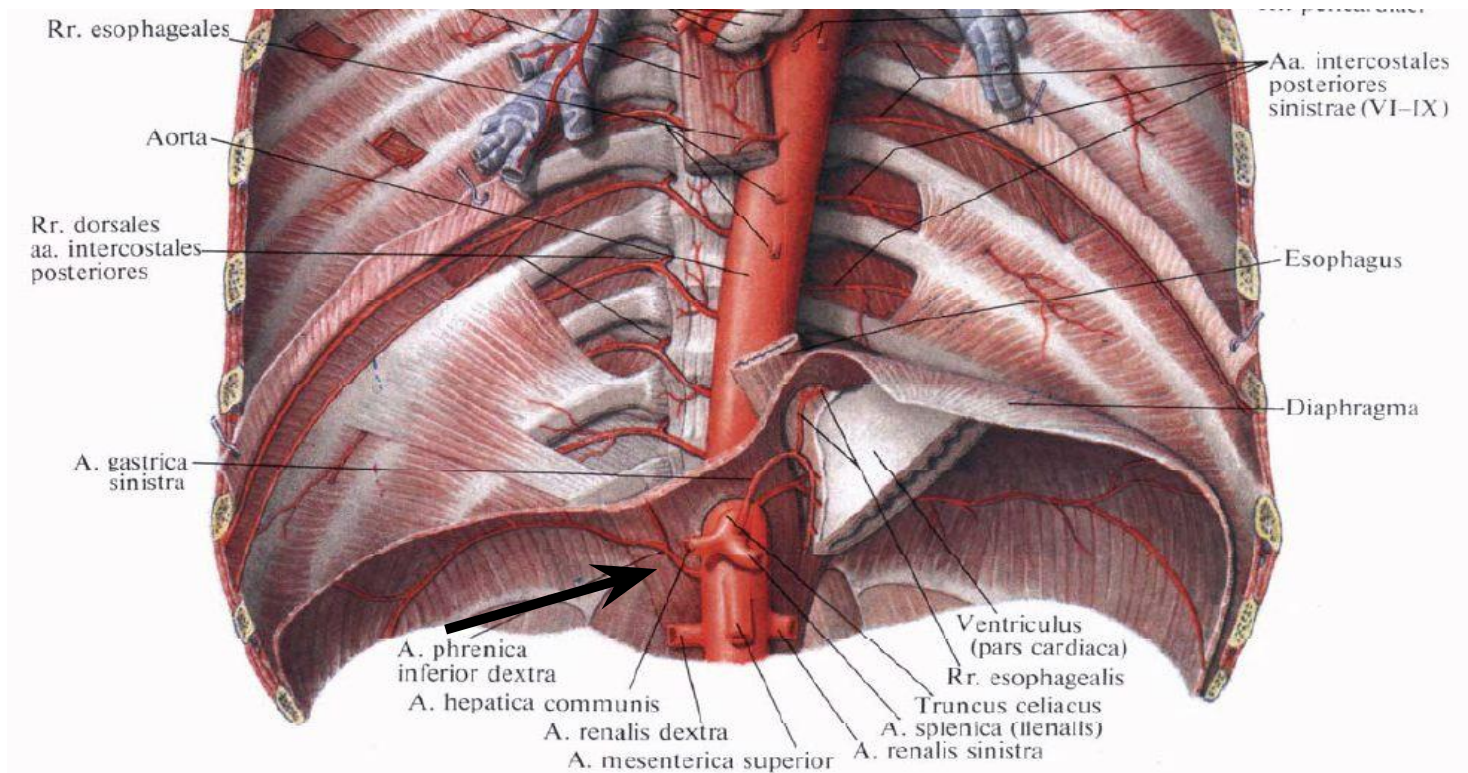
Брюшная аорта, aorta abdominalis

Брюшная часть аорты отдает:

- **парные париетальные ветви** к диафрагме и к стенкам брюшной полости и
- **висцеральные ветви**: непарные и парные ветви к внутренним органам. Сама брюшная аорта непосредственно продолжается в тонкую срединную крестцовую артерию, a. sacralis mediana.



Пристеночные ветви брюшной аорты

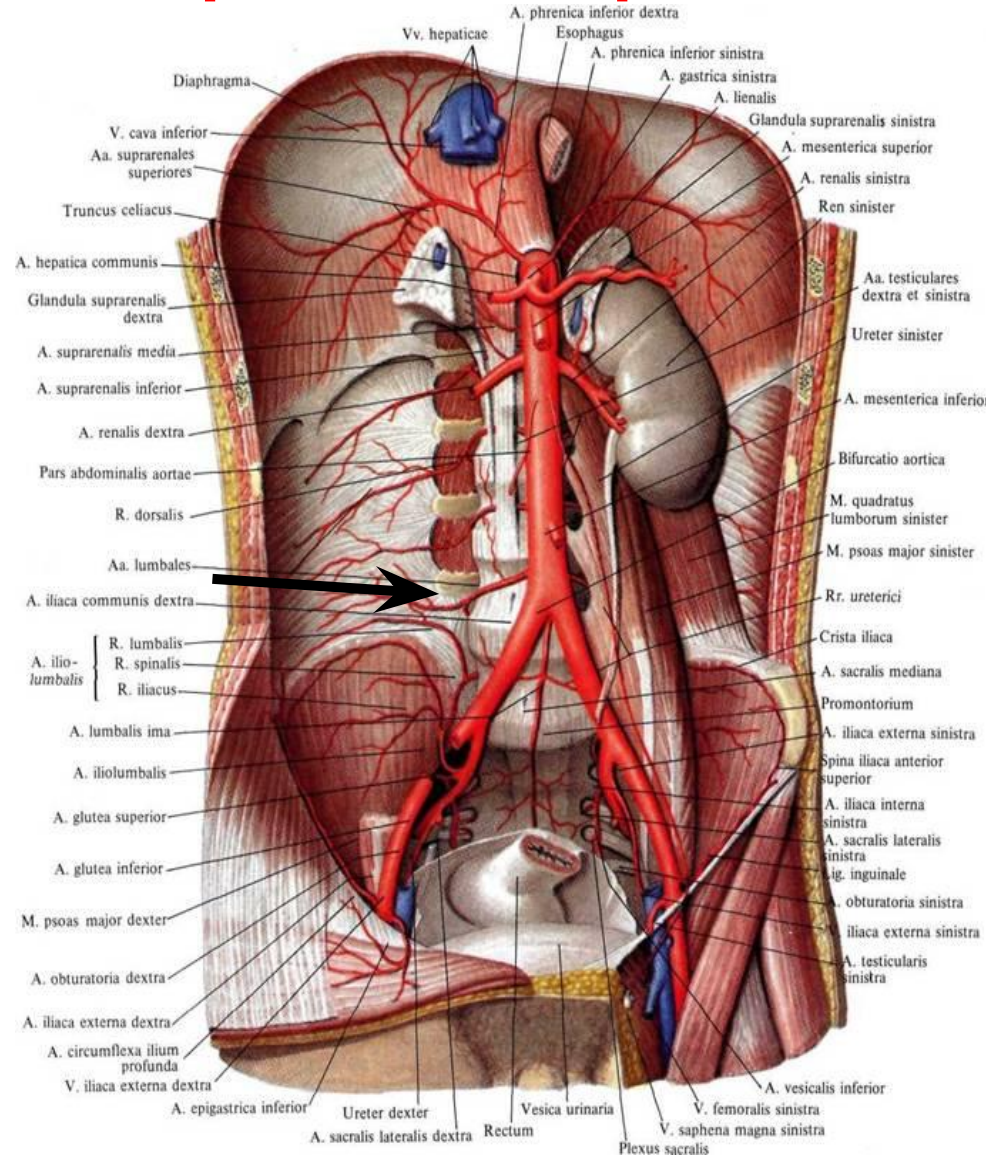


- **1. Нижняя диафрагмальная артерия**, *a. phrenica inferior*, отходит от передней поверхности начальной части брюшной аорты на уровне XII грудного позвонка и направляется к нижней поверхности сухожильной части диафрагмы, где отдает передние и задние ветви, кровоснабжающие диафрагму. В толще диафрагмы правая и левая артерии анастомозируют между собой и с ветвями от грудной части аорты.
- По своему ходу артерия отдает 5 — 7 **верхних надпочечниковых артерий**, *aa. suprarenales superiores*, которые кровоснаб-жают

- **2. Поясничные артерии, aa. lumbales** (4 пары), направляются к мышцам живота. Каждая артерия отдает дорсаль-ную (спинную) ветвь (*r. dorsalis*) к мышцам и коже спины в области поясницы.

- От спинной ветви отходит спинномозговая ветвь, *r. spinalis*, проникающая через межпозвоночное отверстие к спинному мозгу.

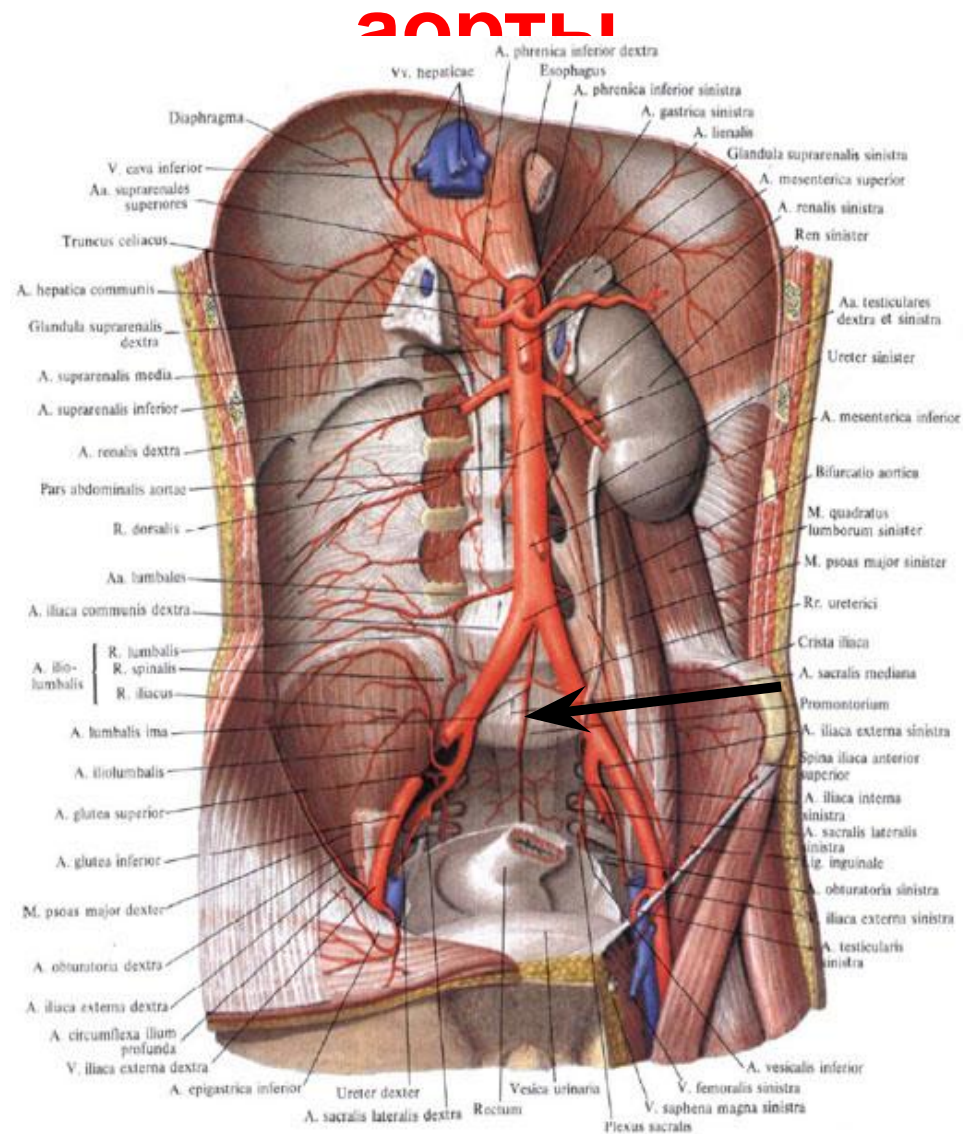
Пристеночные ветви брюшной аорты



Пристеночные ветви брюшной аорты

- **3. Срединная крестцовая артерия**, a. sacralis mediana, является прямым продолжением брюшной аорты. Начинается от задней ее поверхности, немного выше бифуркации аорты, т. е. на уровне V поясничного позвонка. Она заканчивается на копчике.
- От срединной крестцовой артерии отходят:

- а) **низшая поясничная артерия**, a. lumbalis imaе, парная, отходит в области V поясничного позвонка и кровоснабжает подвздошно-поясничную мышцу. На своем пути артерия отдает **дорсальную ветвь**, участвующую в кровоснабжении глубоких мышц спины и спинного мозга;
- б) **латеральные крестцовые ветви**, rr. sacrales laterales, отходят от основного ствола на уровне каждого позвонка и анастомозируют с аналогичными веточками от латеральных крестцовых артерий (ветви внутренних подвздошных артерий)



Висцеральные ветви брюшной части аорты

Среди висцеральных ветвей брюшной части аорты выделяют:

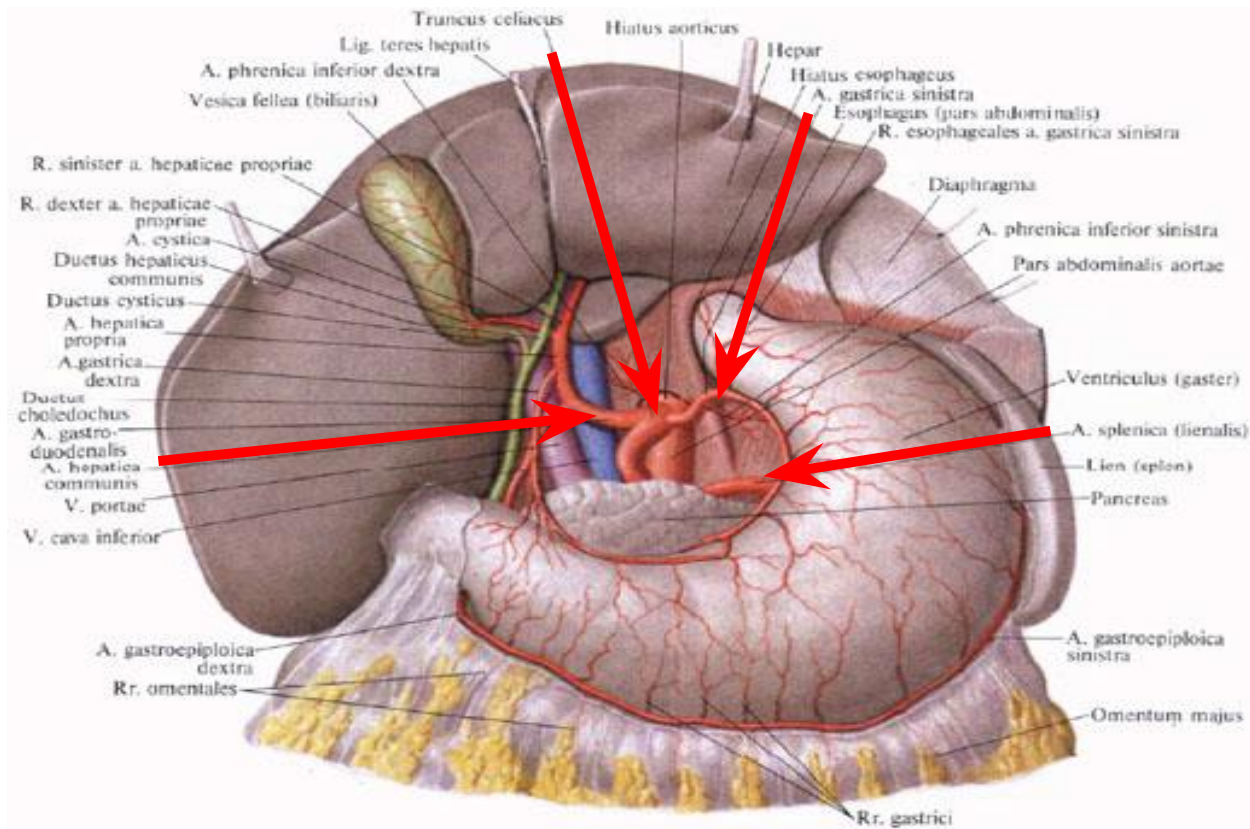
- непарные и
- парные ветви.

К непарным ветвям относятся:

- I. **чревный ствол**, *truncus coeliacus*
- II. **верхняя брыжеечная артерия**, *a. mesenterica superior*
- III. **нижняя брыжеечная артерия**, *a. mesenterica inferior*

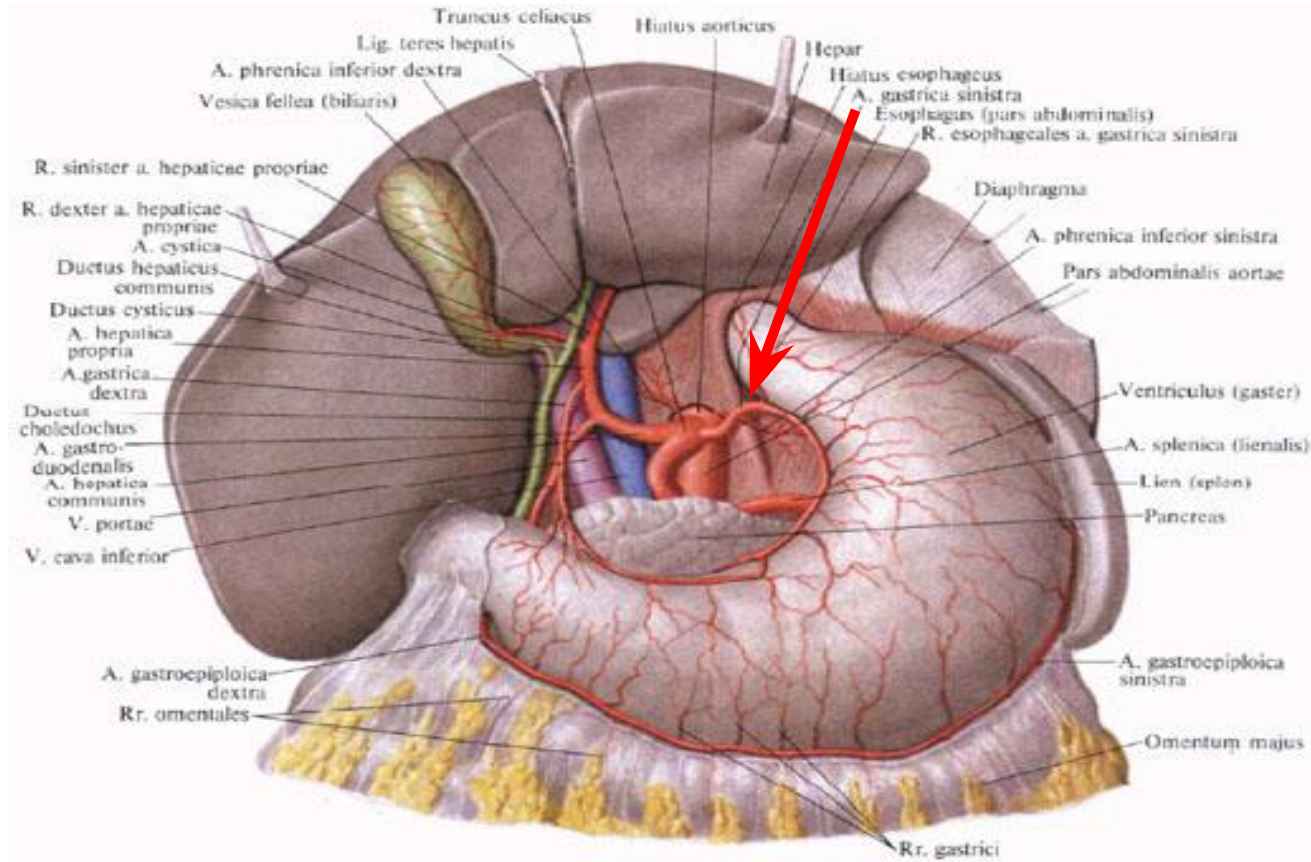
В число парных ветвей брюшной части аорты входят:

- I. **средняя надпочечниковая артерия**
- II. **почечная артерия**
- III. **яичковая (яичниковая) артерия**



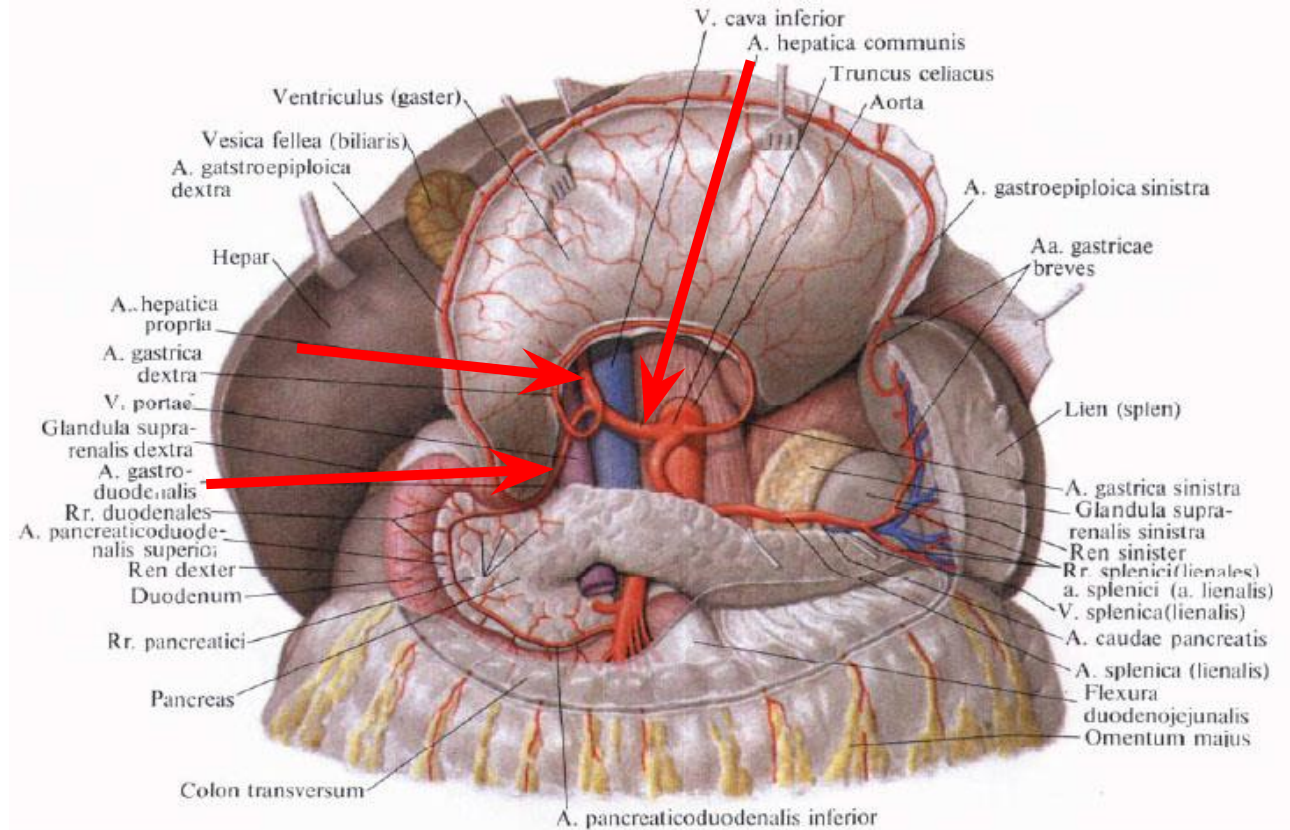
- I. **Чре́вный ствол**, *truncus coeliacus*— короткий сосуд длиной 1,5—2 см, начинается от аорты на уровне XII грудного позвонка. Над верхним краем тела поджелудочной железы чре́вный ствол делится на 3 артерии:
1. **левую желудочную**, а. gastricasinistra
 2. **общую печеночную**, а. hepatica communis
 3. **селезёночную**, а. splenica (lienalis). (т. н. «галлеров треножник», *tripus Halleri*).

Ветви чревного ствола



- **1. Левая желудочная артерия, a. gastrica sinistra**, следует в сторону кардиальной части желудка, ложится вдоль малой кривизны желудка, где анастомозирует с правой желудочной артерией (отходит от общей печеночной артерии). Левая желудочная артерия отдает пищеводные ветви, *rr. esophageales*, к брюшной части пищевода. На своем пути вдоль малой кривизны левая желудочная артерия посылает мелкие веточки к передней и задней стенкам желудка.

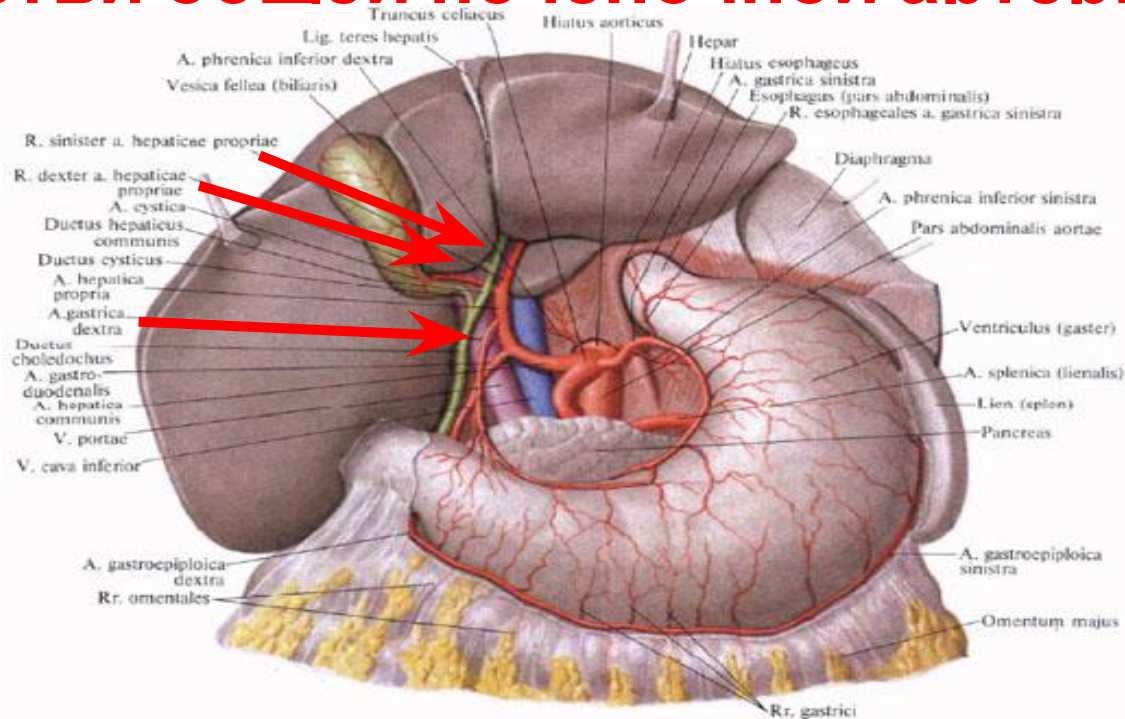
Ветви чревного ствола



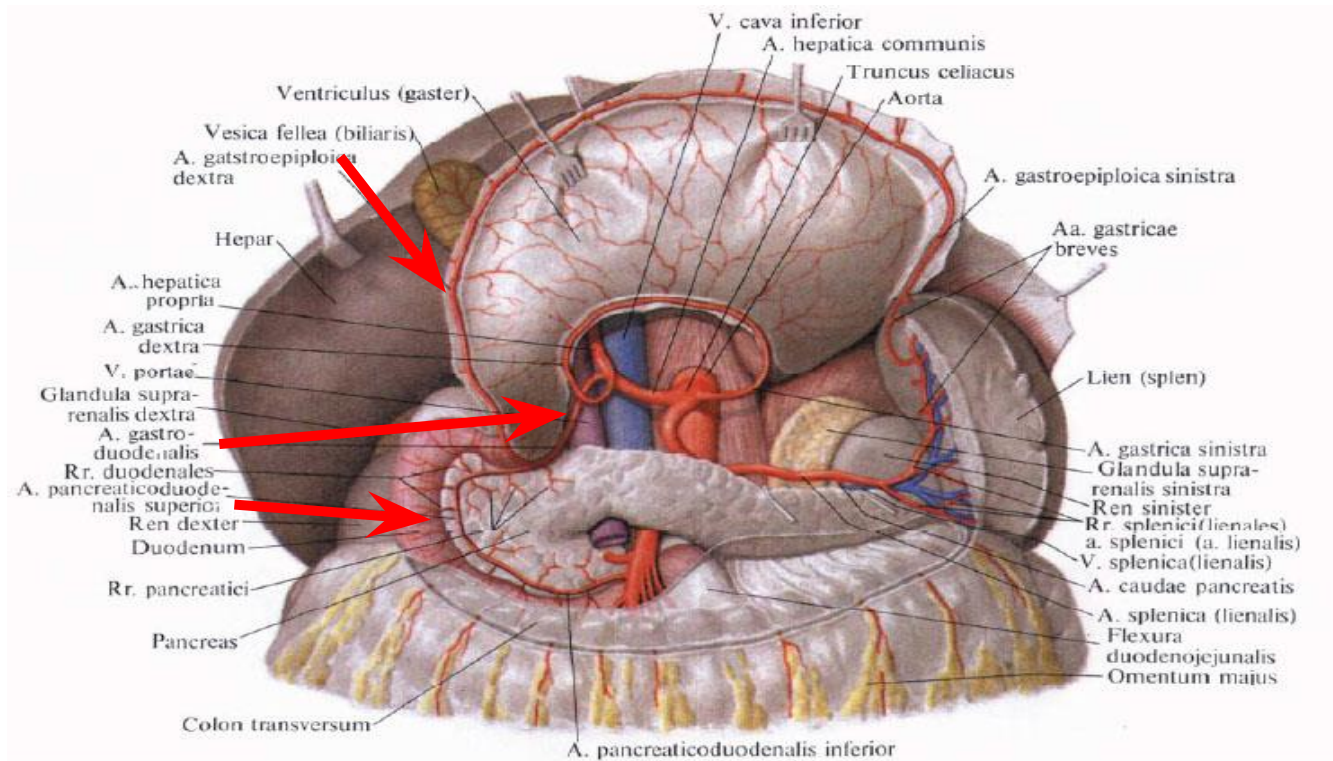
2. **Общая печеночная артерия, *a. hepatica communis***, идет по правой ножке диафрагмы, верхнему краю поджелудочной железы слева направо и входит в толщу малого сальника, где разделяется на две ветви:

- 1) **собственную печеночную, *a. hepatica propria***
- 2) **гастродуоденальную артерию, *a. gastroduodenalis***

Ветви общей печеночной артерии



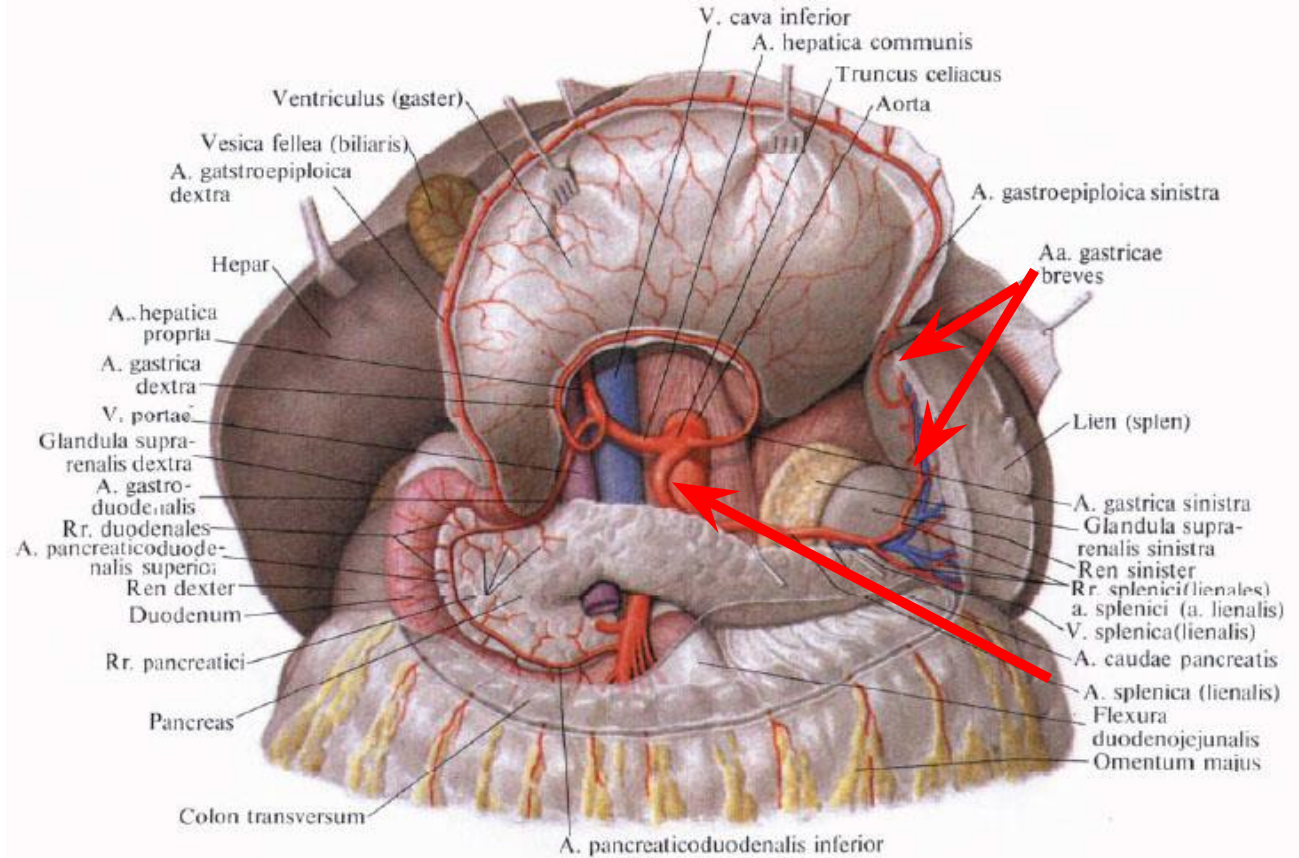
- 1) Собственная печеночная артерия, *a. hepatica propria*** подходя к воротам печени, делится на:
- **правую и левую ветви к печени (*r. dexter et r. sinister*)**.
От правой ветви отходит **желчнопузырная артерия, *a. cystica***, направляющаяся к желчному пузырю.
 - **правую желудочную артерию, *a. gastrica dextra***, которая на малой кривизне желудка анастомозирует с левой желудочной артерией. Правая желудочная артерия дает ряд ветвей, кровоснабжающих переднюю и заднюю стенки желудка.



2) **Гастродуоденальная артерия**, *a. gastroduodenalis*, позади привратника желудка и делится на:

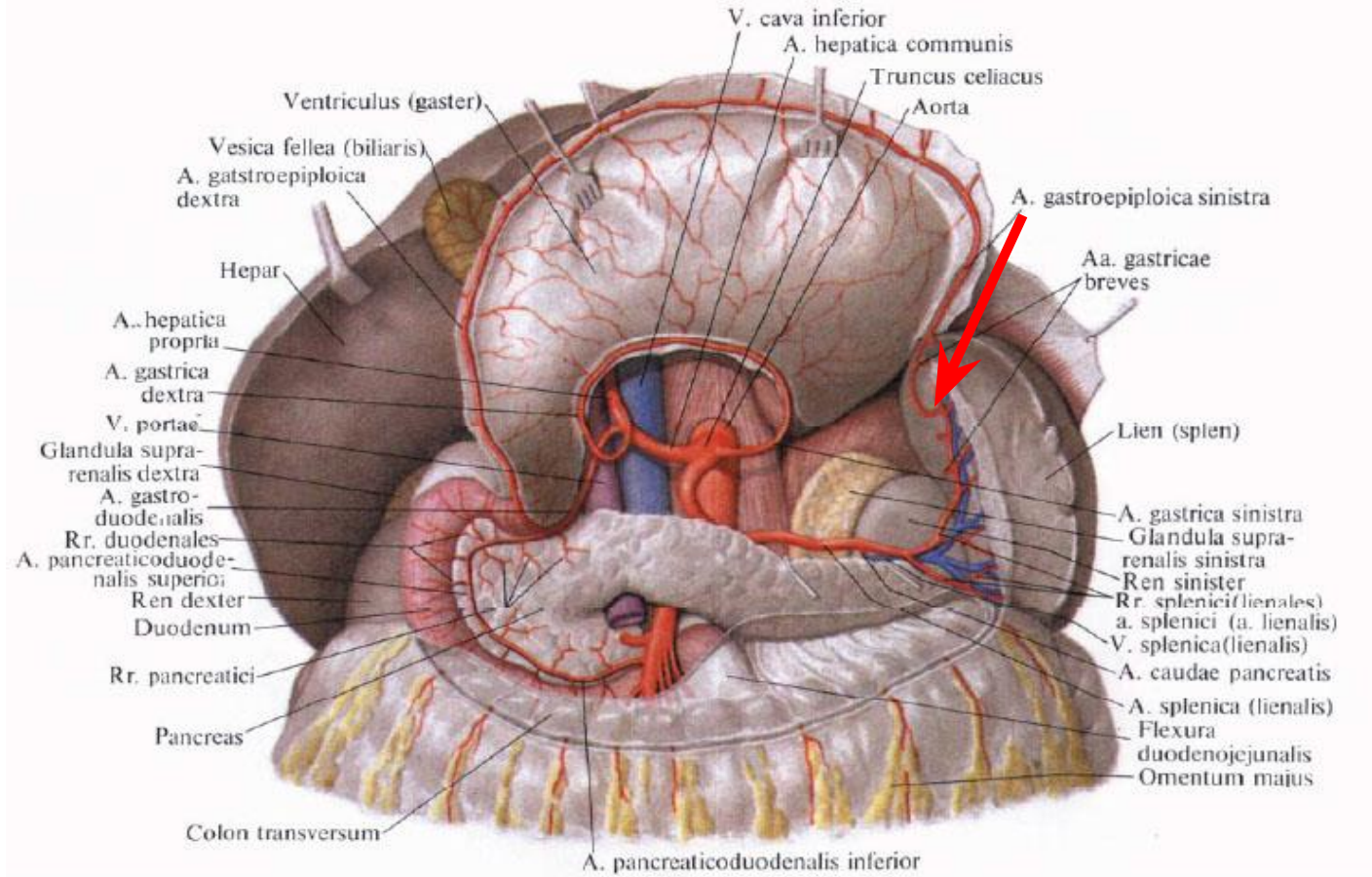
- **правую желудочно-сальниковую**, *a. gastroepiploica dextra*, которая отдает многочисленные ветви к желудку (*rr. gastrici*) и большому сальнику (*rr. epiploici*). В области большой кривизны анастомозирует с левой желудочно-сальниковой артерией, *a. gastroepiploica sinistra* (ветвь селезеночной артерии, *a. Splenica*).
- **верхние панкреатодуоденальные артерии**, *a. pancreaticoduodenalis superior anterior* и *a. pancreaticoduodenalis superior posterior*, отдают ветви к двенадцатиперстной кишке (дуоденальные ветви, *rr. duodenales*) и поджелудочной железе (панкреатические ветви, *rr. pancreatici*).

Ветви чревного ствола



3. Селезеночная артерия, *a. lienalis (splenica)*, наиболее крупная из ветвей чревного ствола. По верхнему краю тела поджелудочной железы она направляется к селезенке, отдавая ветви:

- **желудочные артерии, *aa. gastricae breves*** (ко дну желудка), и
- **панкреатические ветви, *rr. pancreatici*** (ветви к поджелудочной железе).

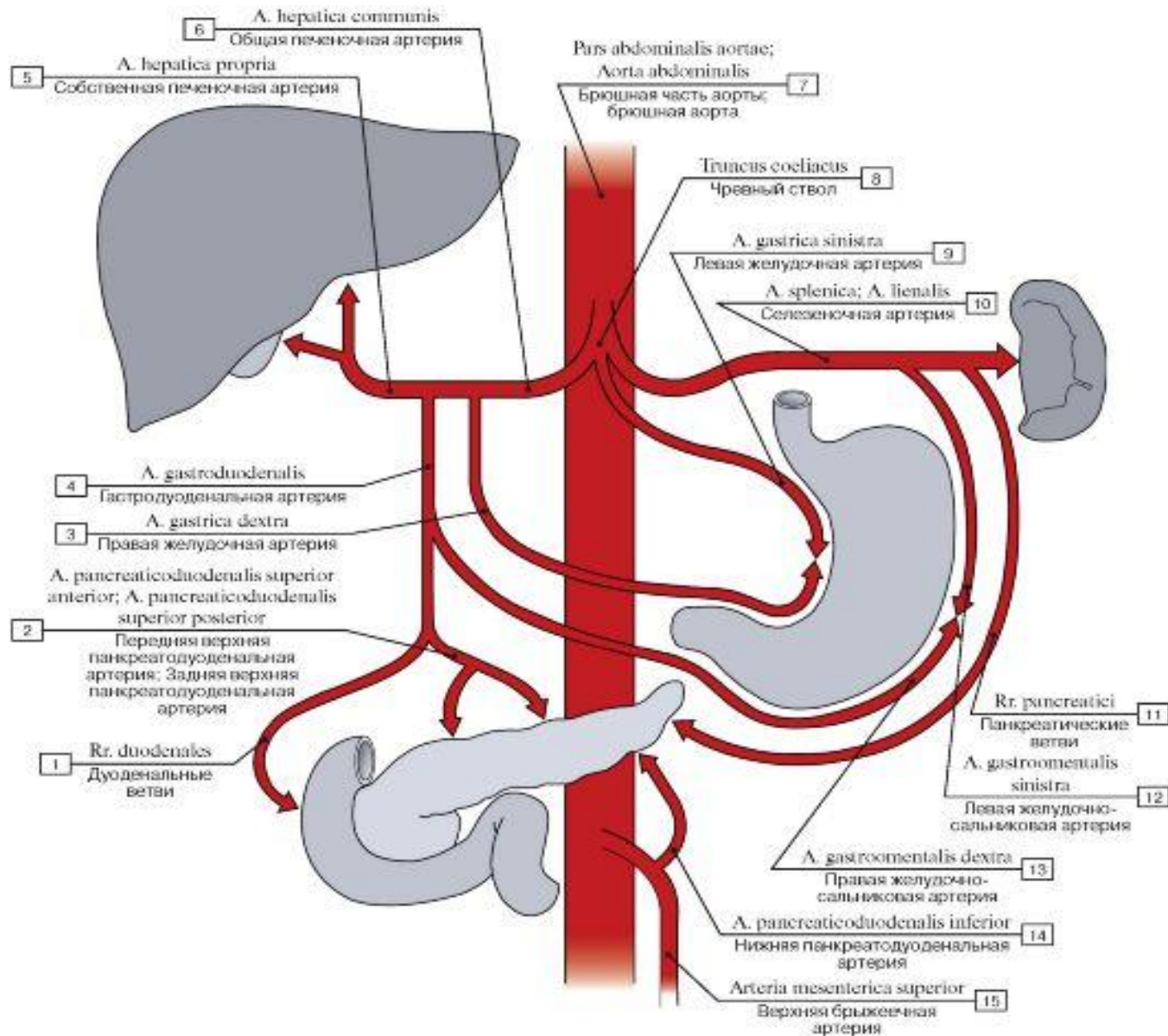


У ворот селезенки от селезеночной артерии отходит

- **левая желудочно-сальниковая артерия**, *a. gastroepiploica sinistra*, которая идет вдоль большой кривизны желудка и отдает ветви:
 - **желудочные ветви**, *rr. Gastrici* (к желудку) и
 - **сальниковые ветви**, *rr. Epiploici* (к сальнику).

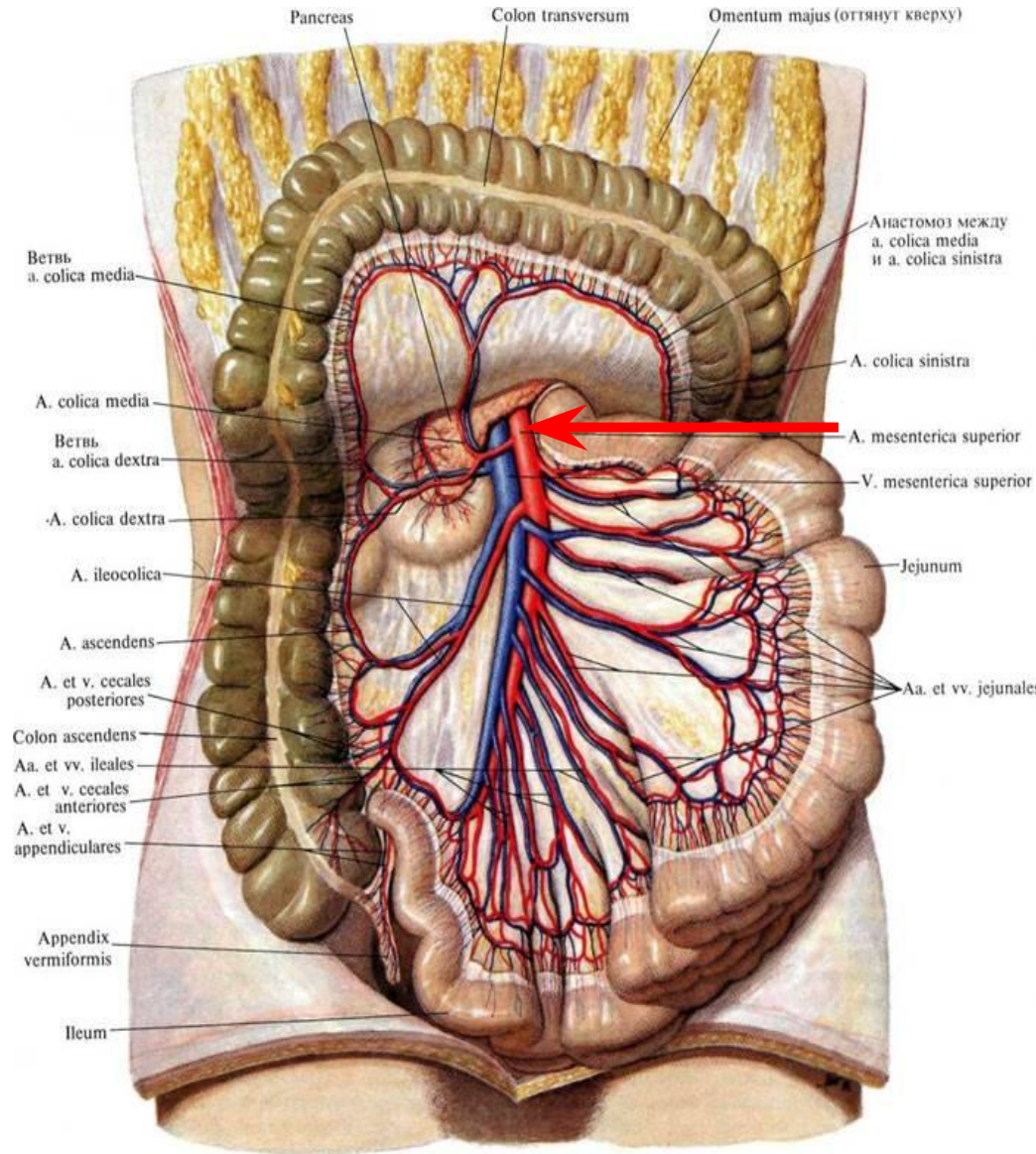
Конечный отдел левой желудочно-сальниковой артерии у большой кривизны желудка анастомозирует с правой желудочно-сальниковой артерией.

Ветви чревного ствола



Верхняя брыжеечная артерия, *a. mesenterica superior*

II. Верхняя брыжеечная артерия, *a. mesenterica superior*, отходит от брюшной части аорты позади тела поджелудочной железы на уровне XII грудного — I поясничного позвонка, в корне

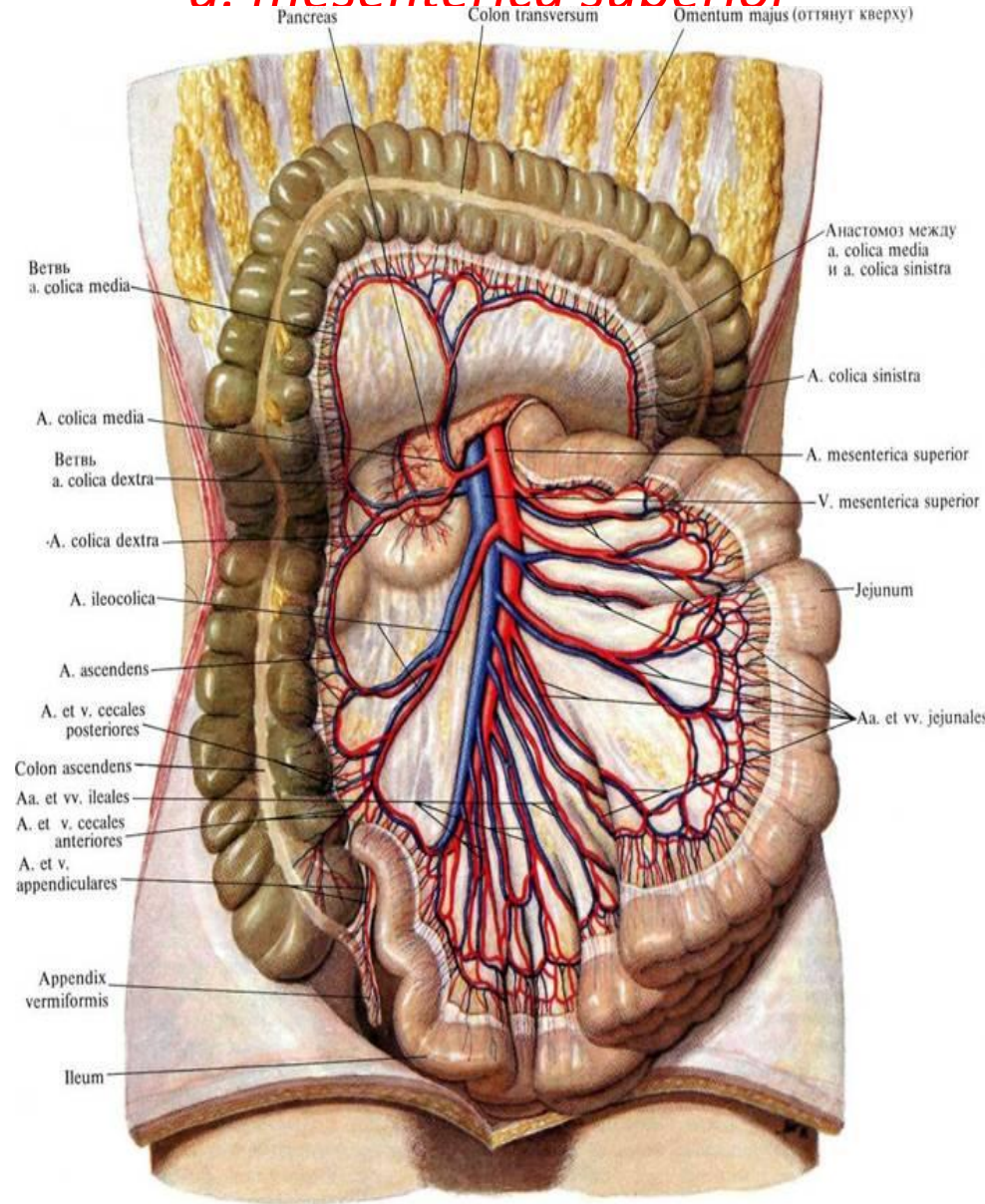


Верхняя брыжеечная артерия отдает следующие ветви:

- 1) **нижние панкреатодуоденальные артерии**, *aa. pancreaticoduodenales inferiores*, которые направляются к головке поджелудочной железы и к двенадцатиперстной кишке;
- 2) **тощекишечные и подвздошно-кишечные артерии**, *aa. jejunales et aa. ileales*, в количестве 12-18 отходят от левой верхней брыжеечной артерии, направляются к петлям брыжеечной части тонкой кишки;
- 3) **подвздошно-ободочная артерия**, *a. ileocolica*, отдает **слепокишечные артерии** (*aa. caecales anterior et posterior*), **артерию червеобразного отростка** (*a. appendicularis*) и **восходящую артерию** (*a. ascendens*) к восходящей ободочной кишке;
- 4) **правая ободочная артерия**, *a. colica dextra*, направляется к восходящей ободочной кишке;
- 5) **средняя ободочная артерия**, *a. colica media*, следует к поперечной ободочной кишке.

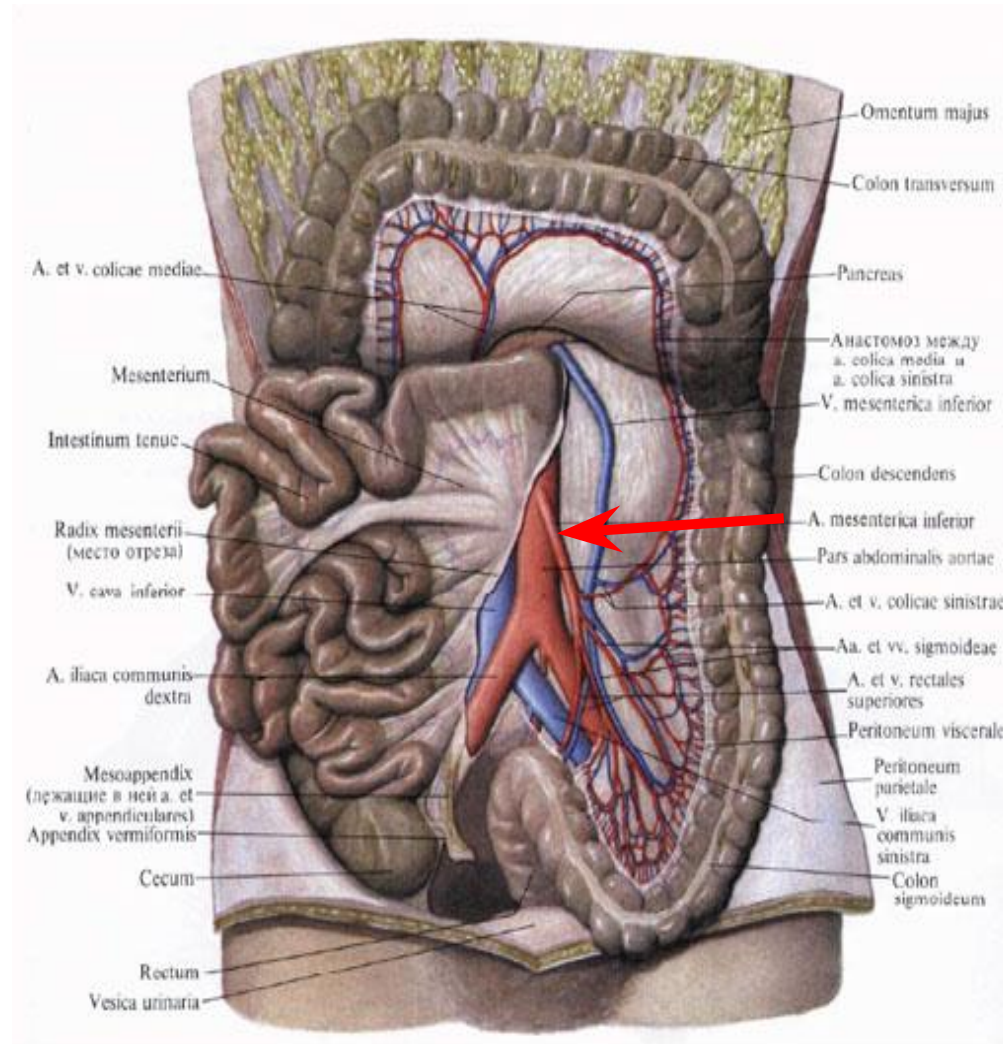
Верхняя брыжеечная артерия

a. mesenterica superior



Нижняя брыжеечная артерия, *a. mesenterica inferior*

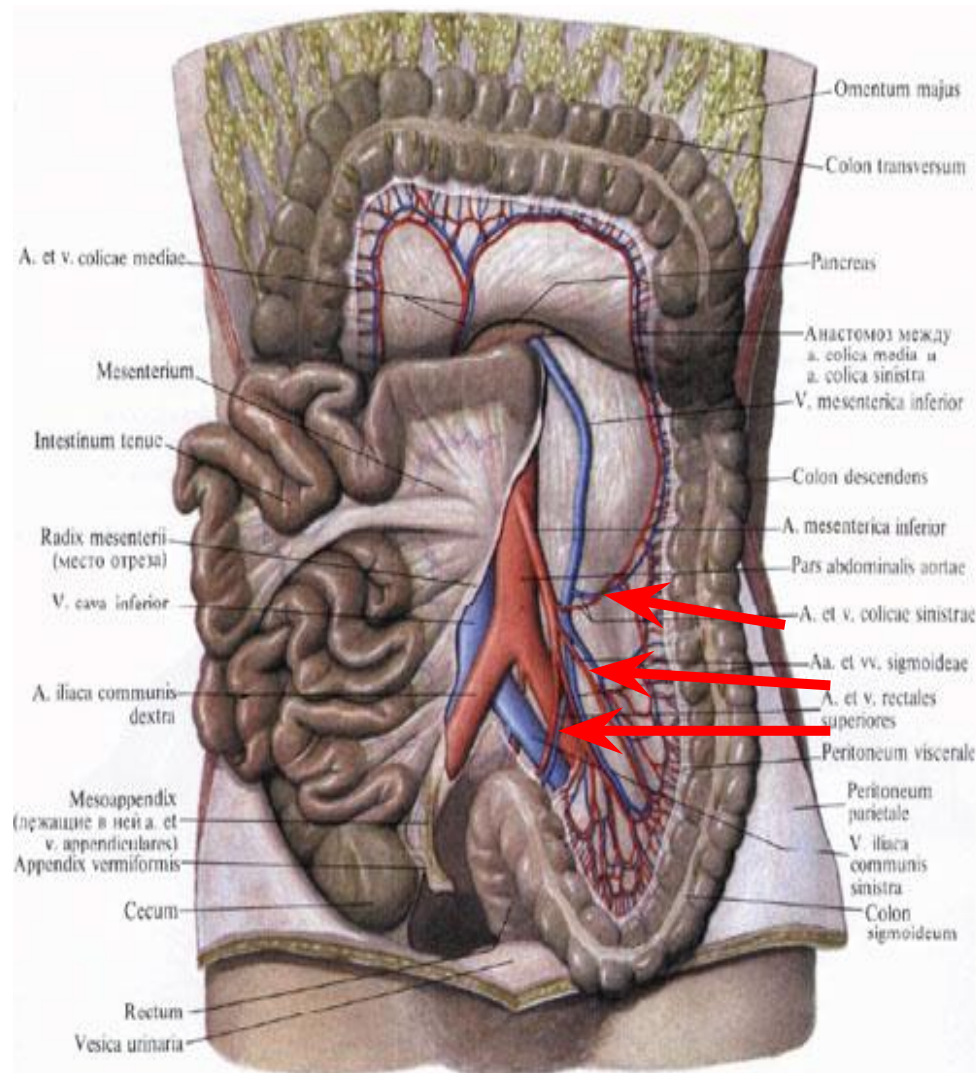
III. Нижняя брыжеечная артерия, *a. mesenterica inferior*, начинается от брюшной части аорты на уровне III поясничного позвонка, идет и отдает ветви к СИГМОВИДНОЙ, нисходящей и левой части поперечной ободочной кишки.



Нижняя брыжеечная артерия, *a. mesenterica inferior*

Ветвями артерии являются:

- 1) **левая ободочная артерия, *a. colica sinistra***, которая питает нисходящую ободочную и левый отдел поперечной ободочной кишок.
- 2) **сигмовидные артерии, *aa. sigmoideae* (2—3)**, направляются к сигмовидной кишке.
- 3) **верхняя прямокишечная артерия, *a. rectalis superior***, — кровоснабжает верхний и средний отделы прямой кишки.



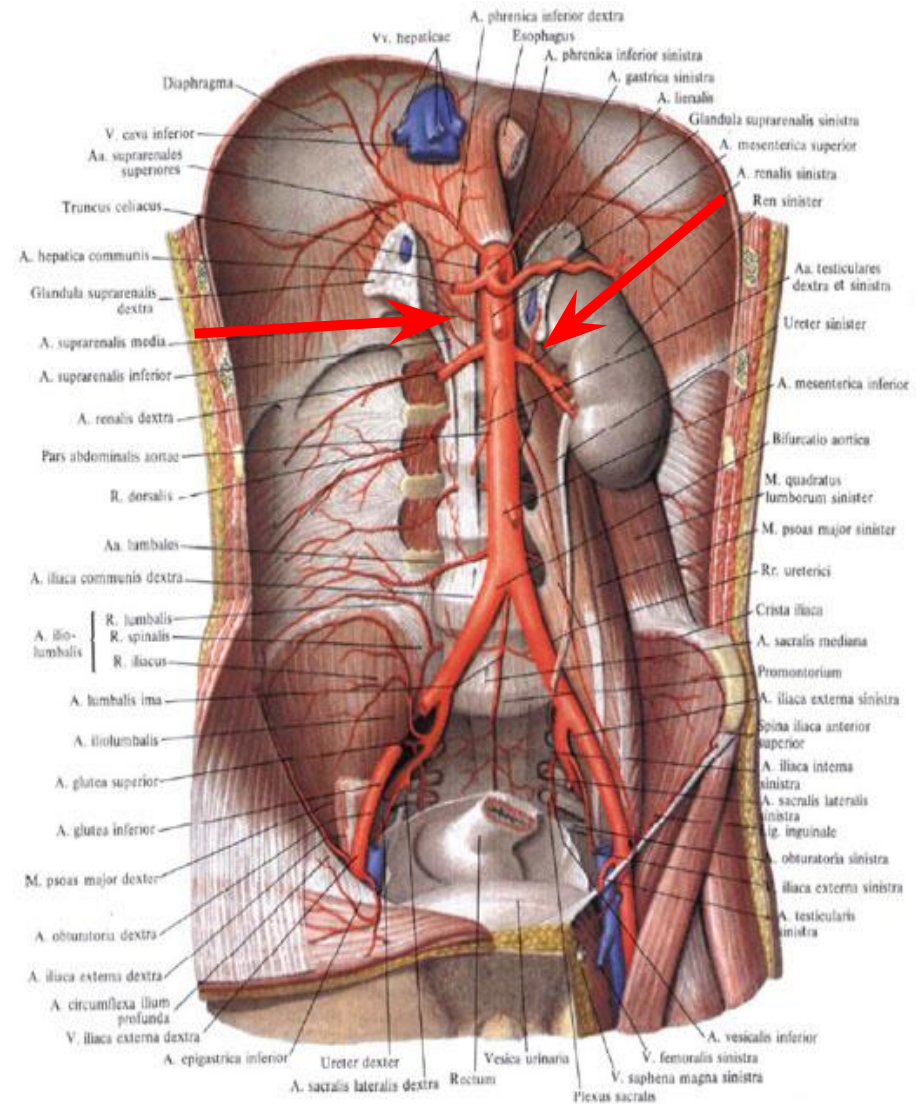
Парные висцеральные ветви брюшной части аорты

В число парных ветвей брюшной части аорты входят:

- I. средняя надпочечниковая артерия
- II. почечная артерия
- III. яичковая (яичниковая) артерия

Парные висцеральные ветви брюшной части аорты

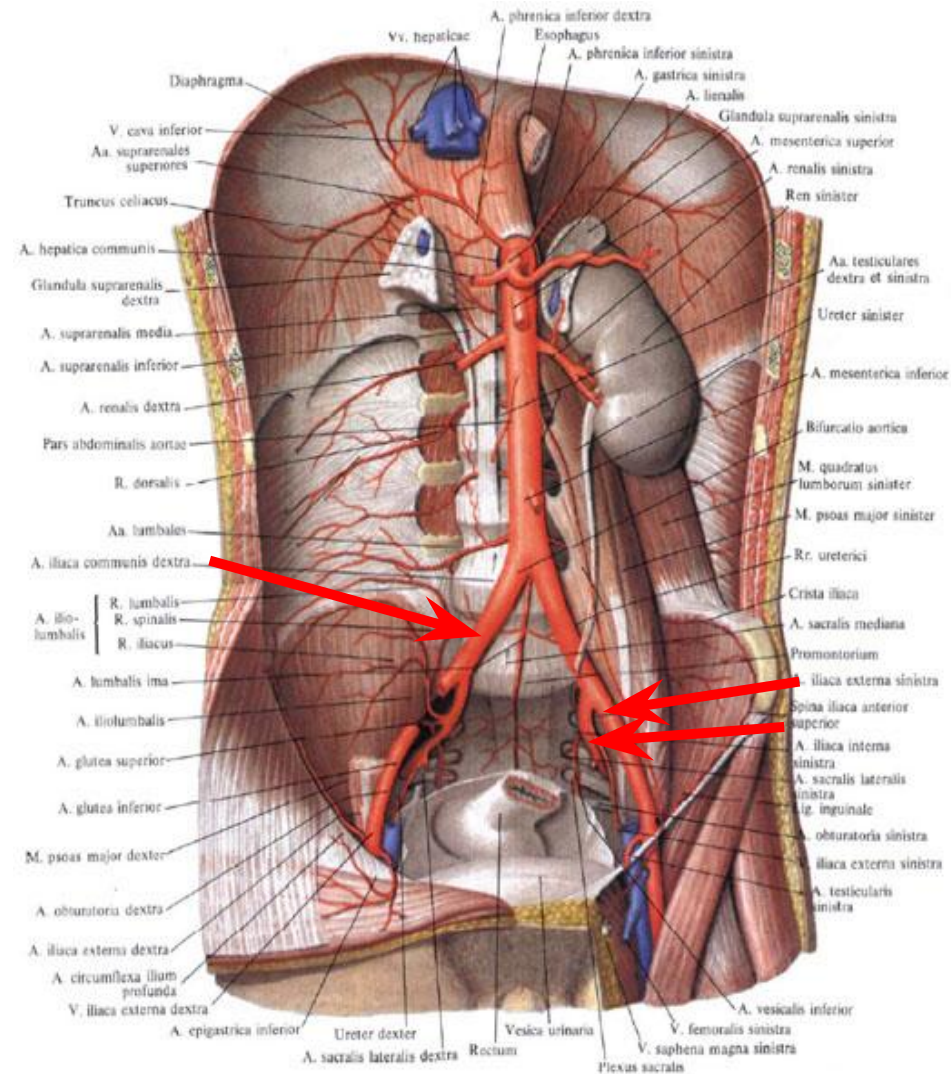
- Средняя надпочечниковая артерия**, *a. suprarenalis media*, отходит от аорты на уровне I поясничного позвонка, направляется к воротам надпочечника.
- Почечная артерия**, *a. renalis*, отходит от аорты на уровне I-II поясничного позвонка. Направляется латерально к воротам почки.
На своем пути почечная артерия отдает ветви:
 - **нижнюю надпочечниковую артерию** (*a. suprarenalis inferior*) и
 - **мочеточниковые ветви** *rr. ureterici*.
- Яичковая (яичниковая) артерия**, *a. testicularis (a. ovarica)*, отходит от аорты ниже почечной артерии под острым углом У мужчин яичковая артерия идет через паховый канал в составе семенного канатика к яичку, у женщин яичниковая артерия в толще связки, подвешивающей яичник, достигает яичника.



Общая подвздошная артерия

a. iliaca communis

- **Общая подвздошная артерия**, *a. iliaca communis*, парная, образуется в результате деления брюшной части аорты.
- Общие подвздошные артерии расходятся под углом, направляясь вниз и наружу. У женщин этот угол несколько больше, чем у мужчин. Длина общей подвздошной артерии 5—7 см. На уровне крестцово-подвздошного сустава артерия делится на две ветви:
 - **внутреннюю подвздошную артерию**
 - **наружную подвздошную артерию**

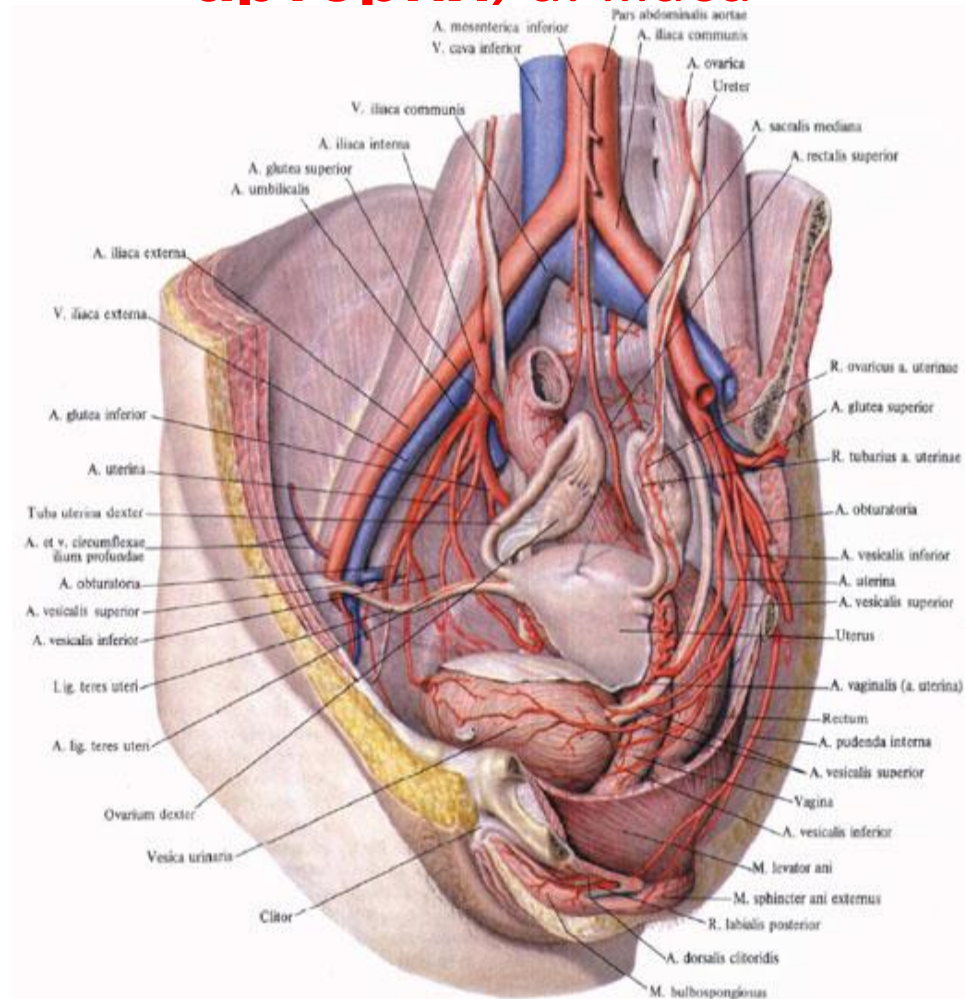


Внутренняя подвздошная артерия, а. iliaca interna, опускается в полость малого таза. На уровне верхнего края большого седалищного отверстия делится на передний и задний стволы.

Ветви, отходящие от этих стволков, направляются к стенкам и органам малого таза и поэтому разделяются на :

– внутренностные
пристеночные

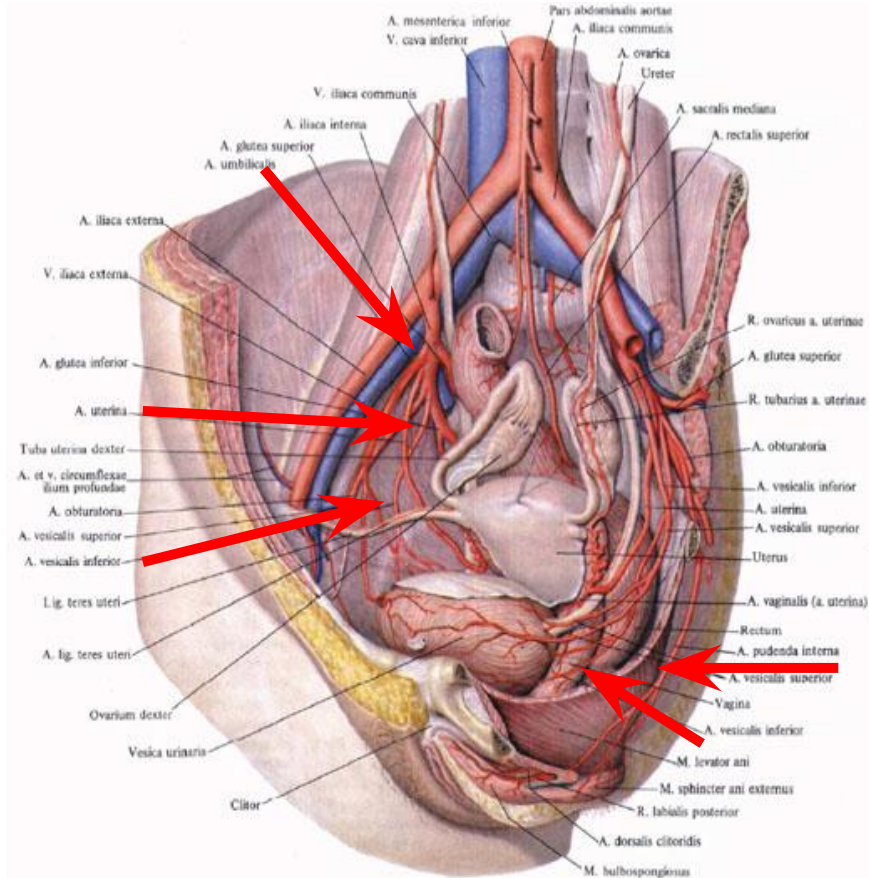
Внутренняя подвздошная артерия, а. iliaca



Основные висцеральные (внутренностные) ветви:

1. **пупочная артерия, *a. umbilicalis*** — питает кровью нижнюю часть мочеточника и мочевого пузыря;
2. **маточная артерия, *a. uterina*** — снабжает кровью у женщин матку с придатками, влагалище;
3. **нижняя мочепузырная артерия, *a. vesicalis inferior***, отходит от внутренней подвздошной артерии и, подойдя к дну мочевого пузыря, анастомозирует с ветвями верхней мочепузырной артерии.
4. **внутренняя половая артерия, *a. pudenda interna*** — питает кровью мошонку (большие половые губы), половой член (клитор), мочеиспускательный канал, прямую кишку и мышцы промежности.
5. **средняя прямокишечная артерия, *a. rectalis media***, питает прямую кишку, у мужчин она также посылает ветви к семенным пузырькам и к предстательной железе, а у женщин — к влагалищу.

Внутренняя подвздошная артерия, *a. iliaca interna*

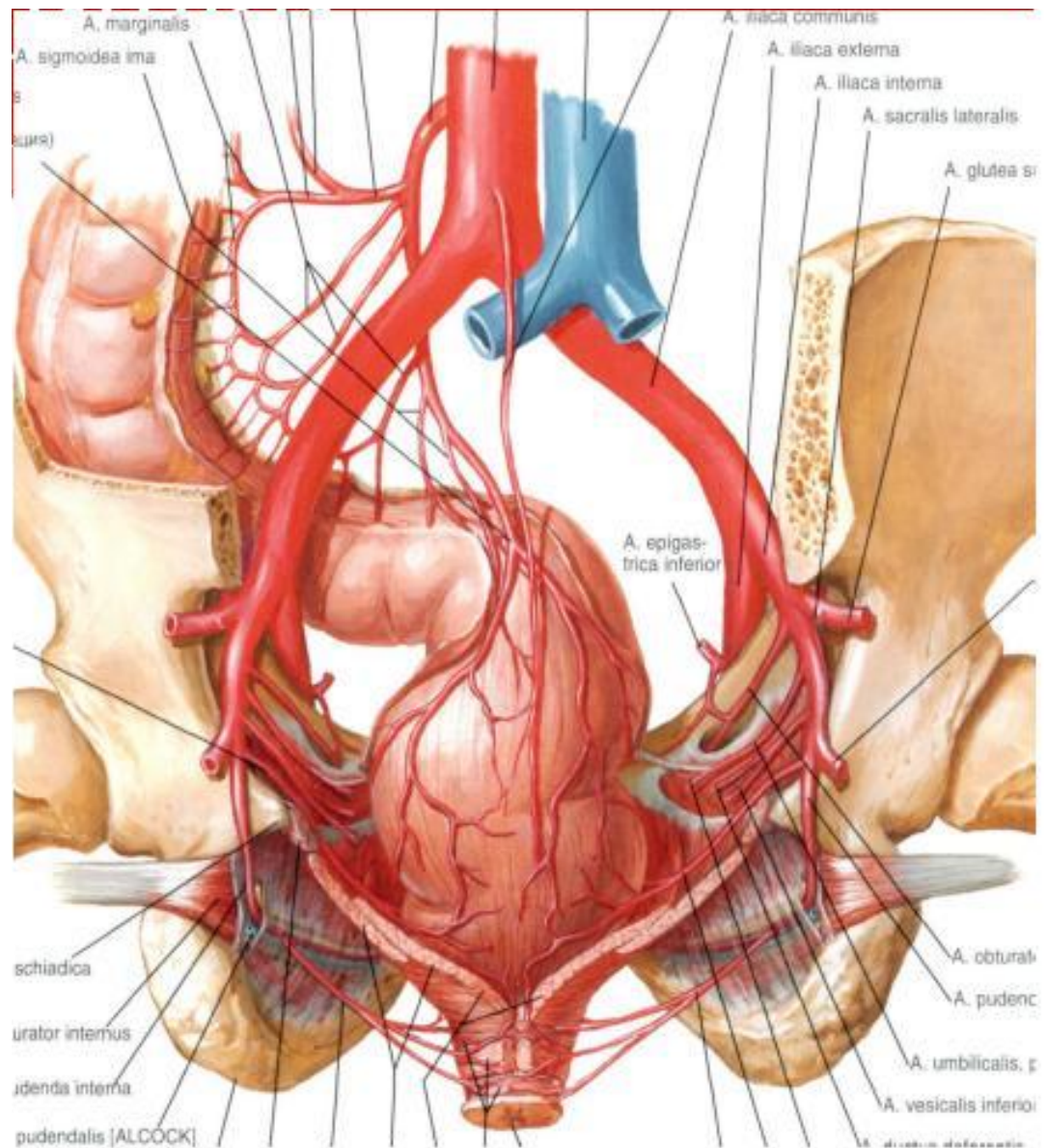


Кровоснабжение прямой кишки

Верхняя
прямокишечная
артерия - от нижней
брыжеечной артерии

Средняя
прямокишечная
артерия - от
внутренней
подвздошной
артерии

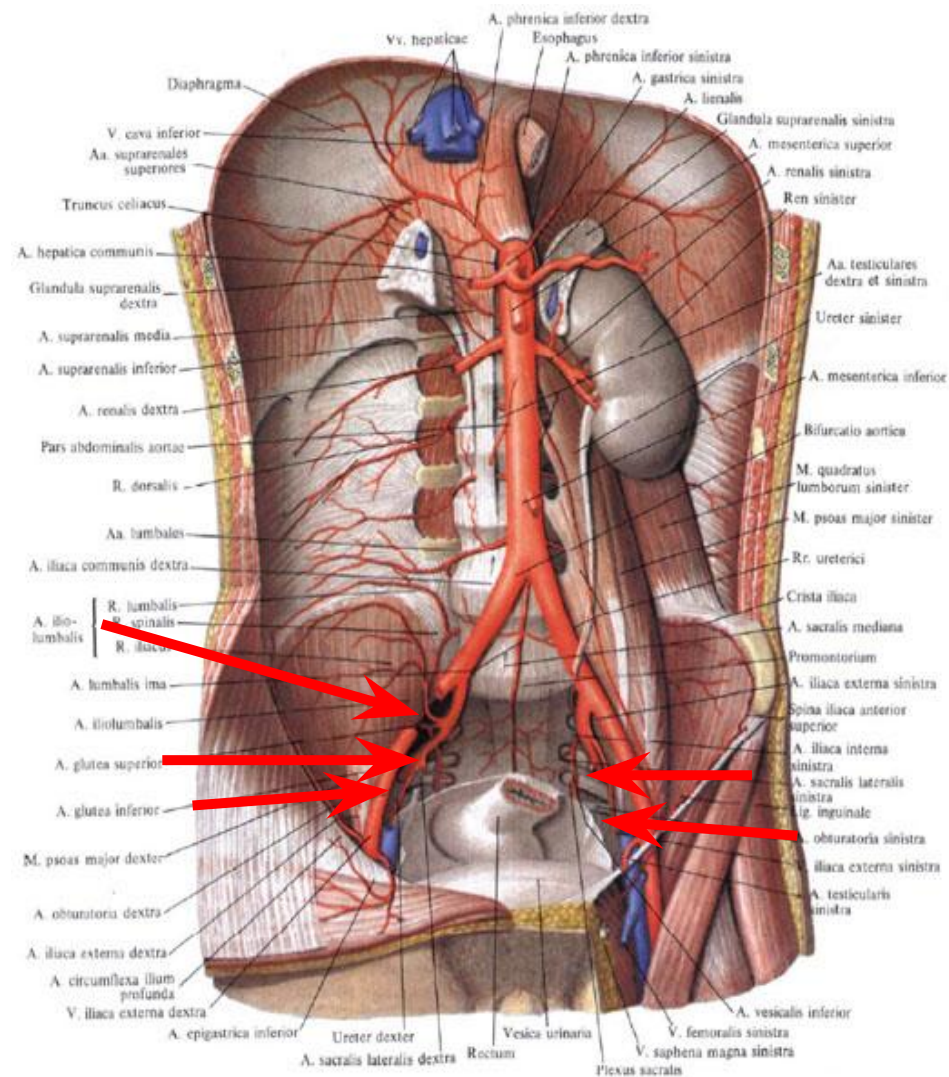
Нижняя
прямокишечная
артерия - от
внутренней половой
артерии



Внутренняя подвздошная артерия, a. iliaca interna

К париетальным ветвям внутренней подвздошной артерии относят:

1. **подвздошно-поясничную артерию, a. iliolumbalis**, питающую мышцы спины и живота;
2. **латеральные крестцовые артерии, aa. sacrales laterales**, обеспечивающие кровью крестец и спинной мозг;
3. **верхнюю и нижнюю ягодичные артерии, a. glutea superior et inferior**, снабжающие кровью кожу и мышцы ягодичной области, тазобедренный сустав;
4. **запирательную артерию, a. obturatoria**, кровоснабжает мышцы таза, бедра, тазобедренный сустав, седалищную кость, кожу промежности и наружных

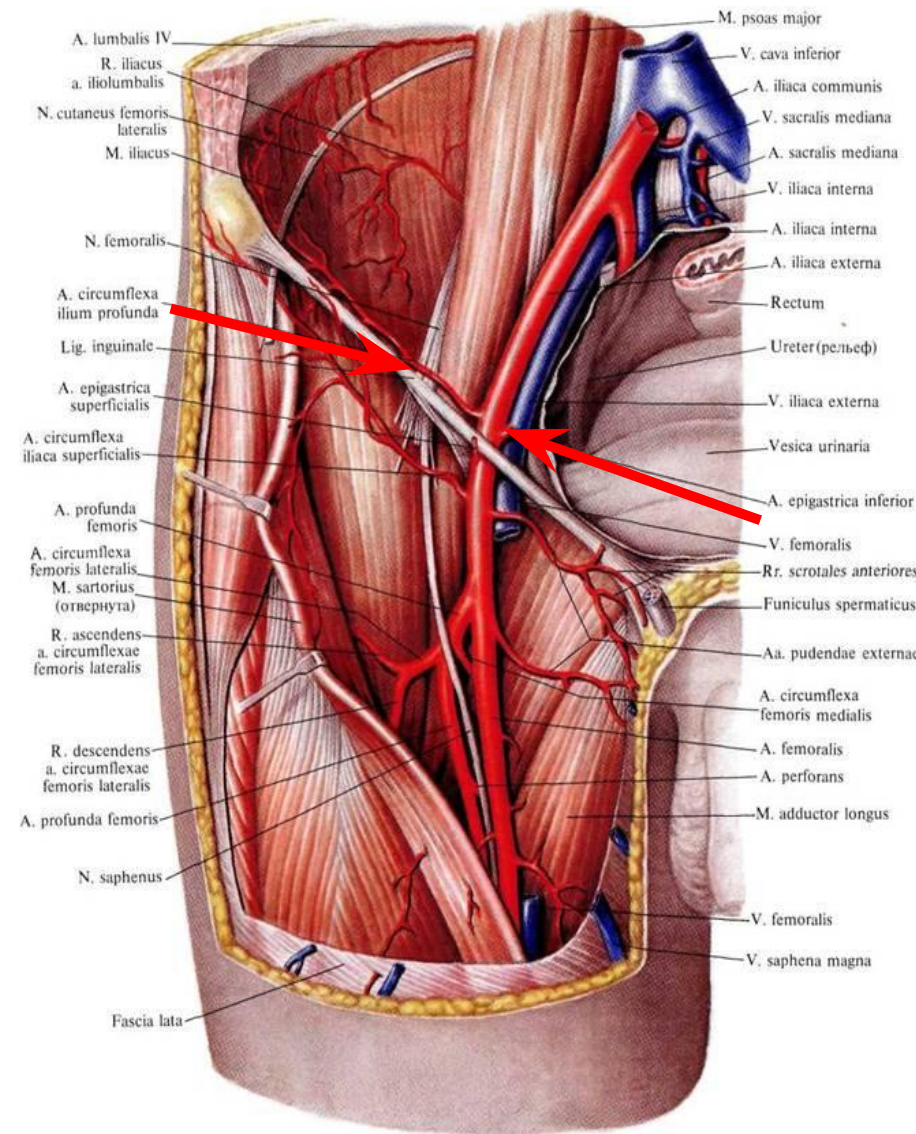


Наружная подвздошная артерия является продолжением общей подвздошной артерии. Через сосудистую лакуну направляется на бедро, где получает название **бедренной артерии**. Несёт кровь ко всей нижней конечности.

В области таза от наружной подвздошной артерии отходят ветви:

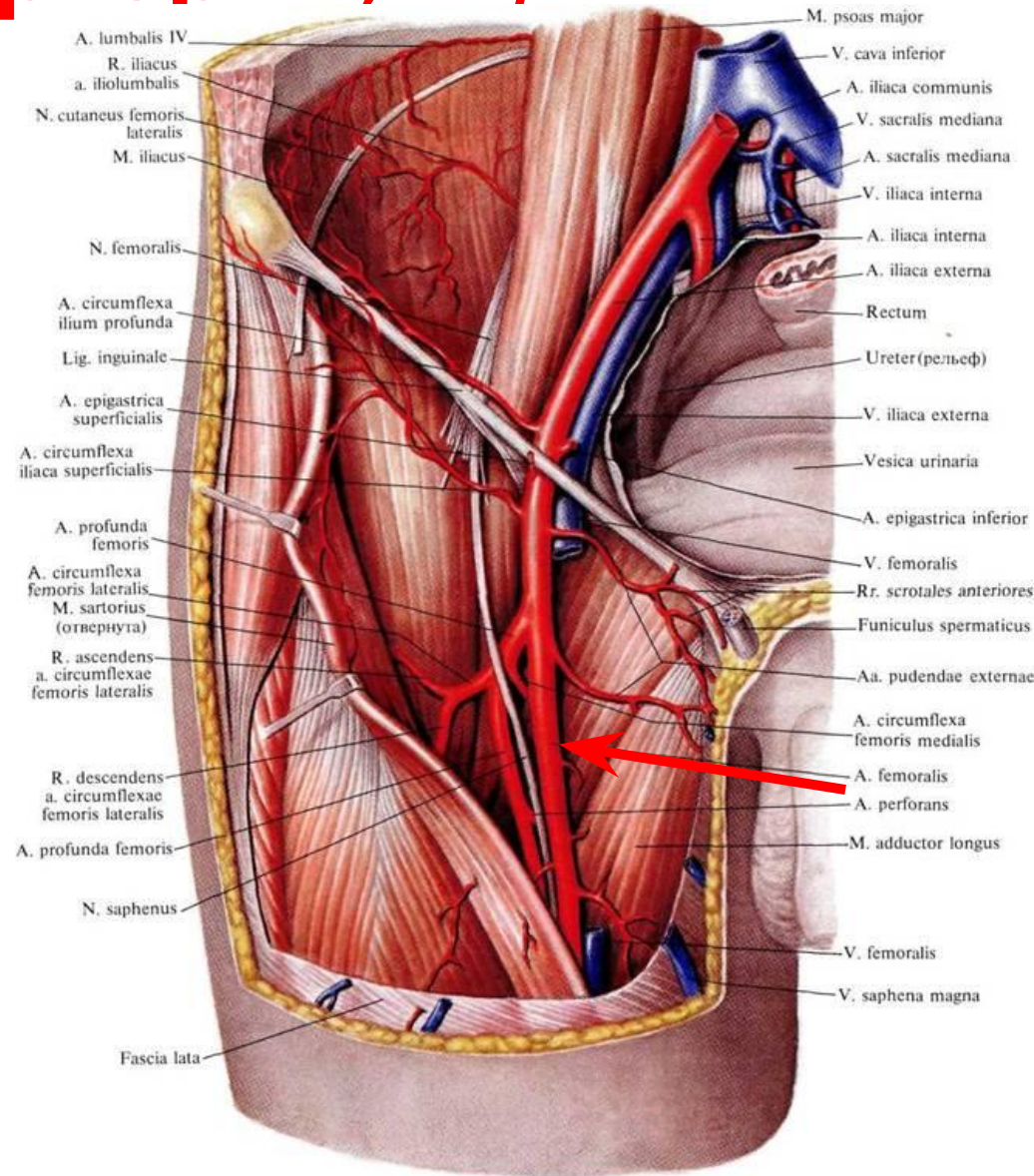
- 1) **нижняя надчревная артерия, a. epigastrica inferior**, кровоснабжает мышцы живота, оболочки яичка и большие половые губы.
- 2) **глубокая артерия, огибающая подвздошную кость, a. circumflexa ilium profunda**, кровоснабжает мышцы таза, живота.

Наружная подвздошная



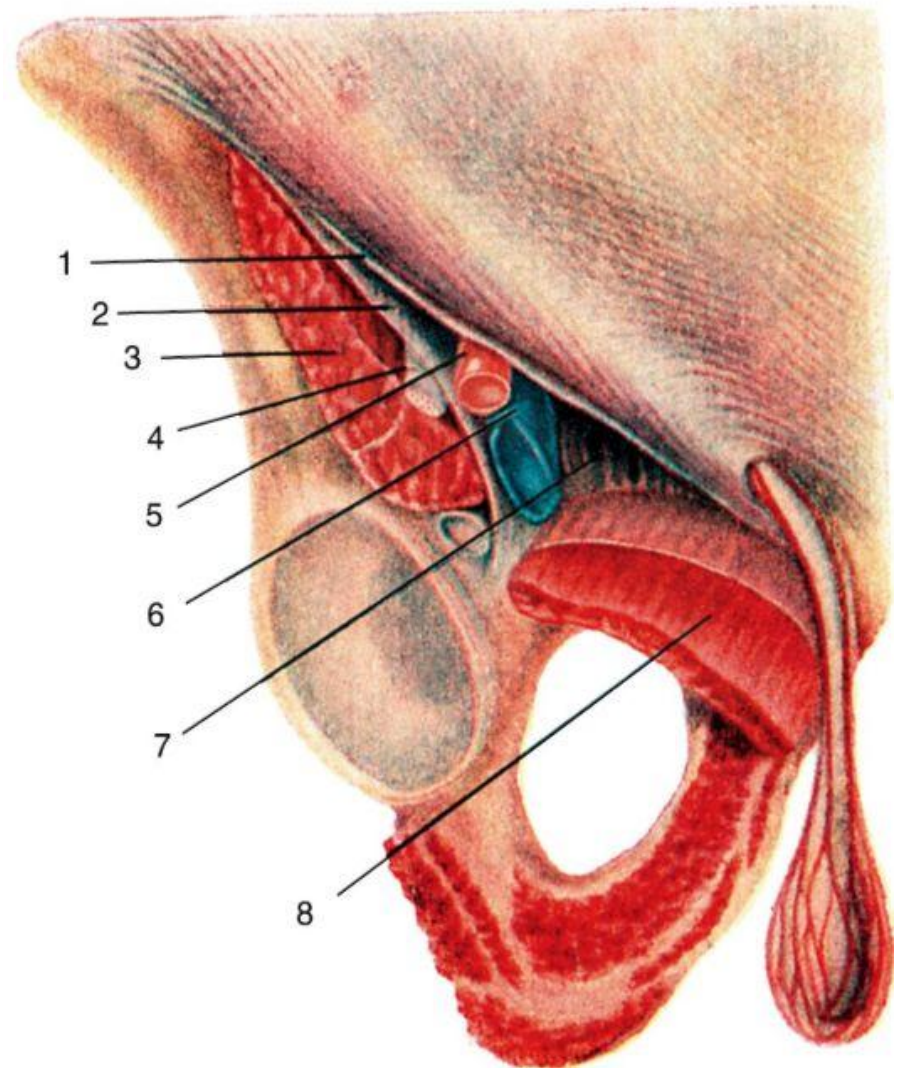
Бедренная артерия, *a. femoralis*

- **Бедренная артерия, *a. femoralis***, которая является продолжением наружной подвздошной артерии, проходит под паховой связкой (через сосудистую лакуну). В бедренном треугольнике артерия прикрыта только фасцией и кожей. В этом месте можно прощупать пульсацию бедренной

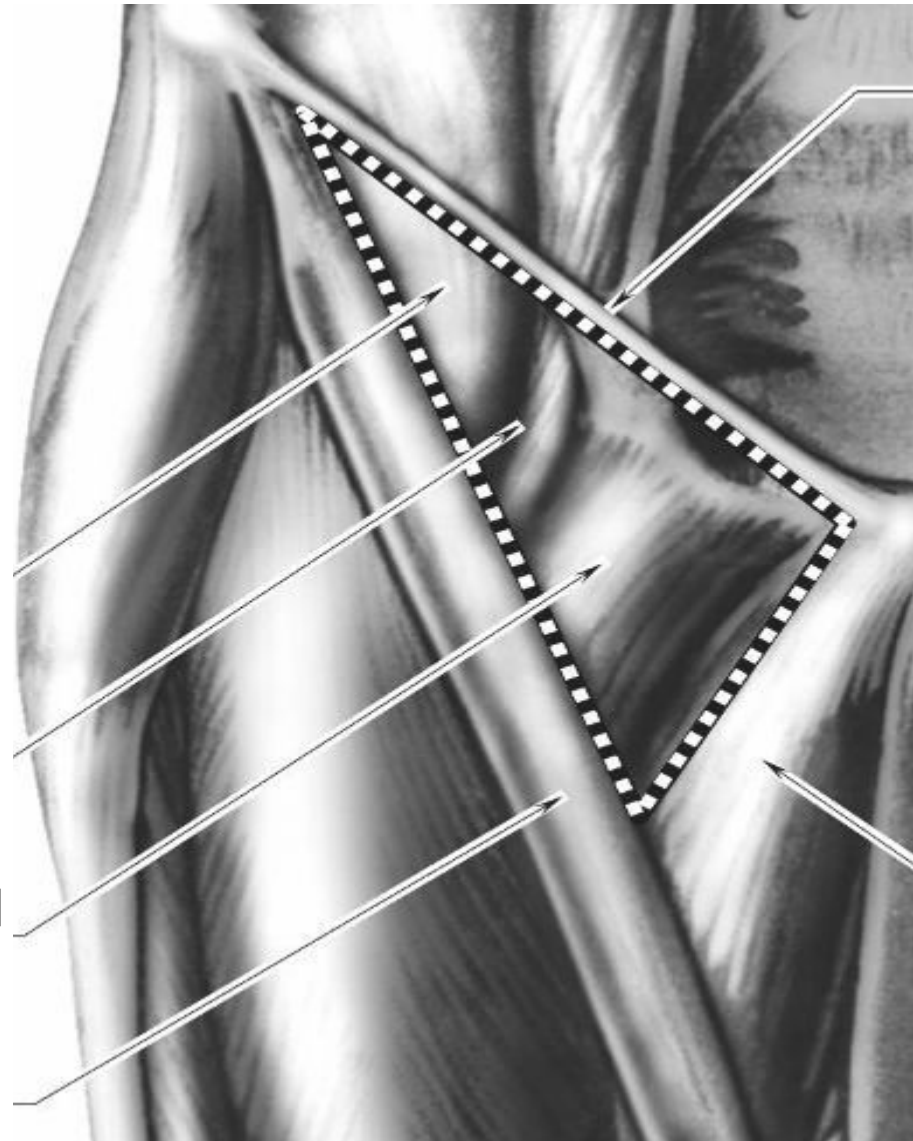


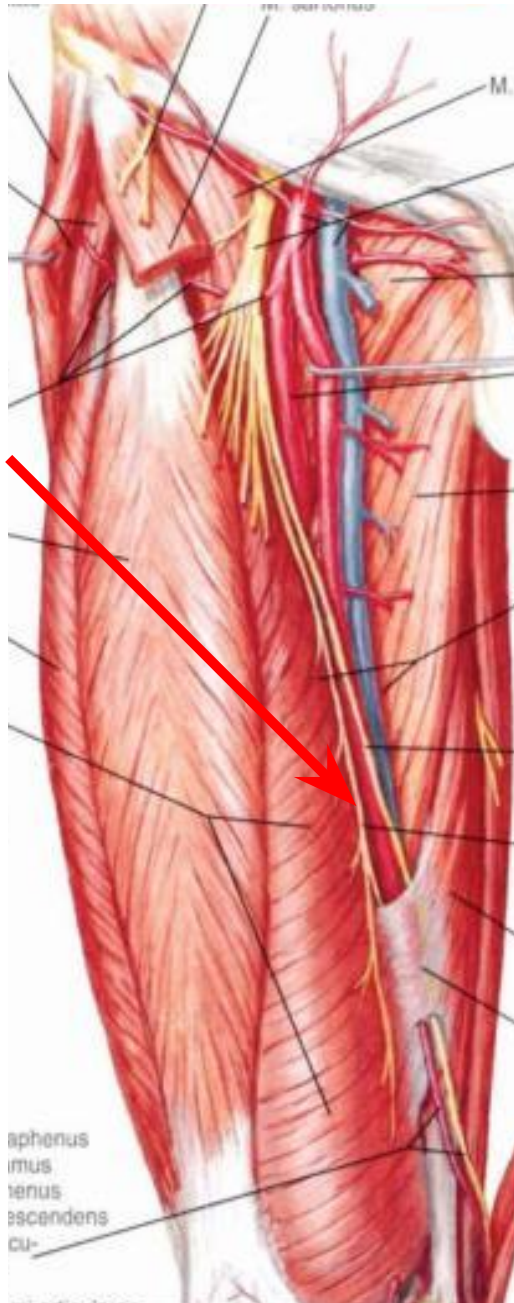
- Большой таз сообщается с передней областью бедра посредством **мышечной и сосудистой лакун**, которые расположены ниже паховой связки. Они отделены друг от друга подвздошно-гребенчатой дугой.
- Мышечная лакуна, *lacuna musculorum*, расположена латерально, через нее на бедро проходит подвздошно-поясничная мышца и бедренный нерв.
- Через сосудистую лакуну, *lacuna vasorum*, проходят бедренная артерия (латеральнее), бедренная вена, лимфатические сосуды.

Сосудистая лакуна



- В бедренном треугольнике (треугольнике Скарпа) расположены:
- **подвздошно-гребенчатая борозда**, (ограничена подвздошно-поясничной и гребенчатой мышцами).
- **передняя бедренная борозда** (расположена между длинной приводящей и медиальной широкой мышцами).
- Из сосудистой лакуны бедренные артерии направляются в вышеназванные борозды

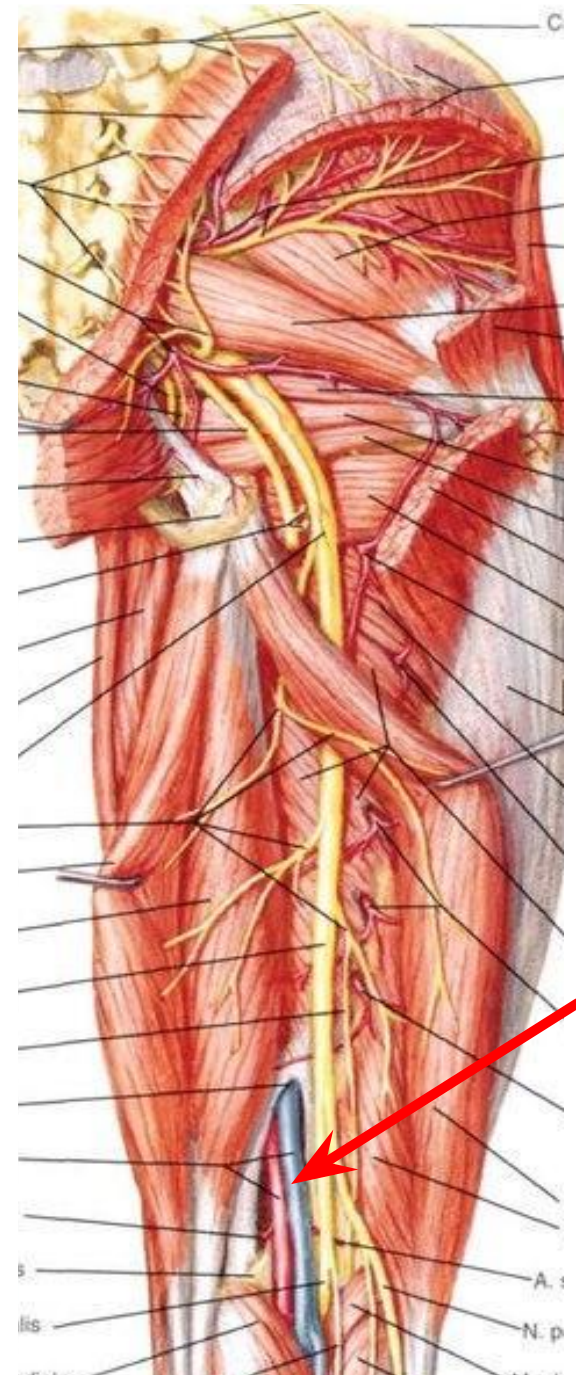




Бедренная

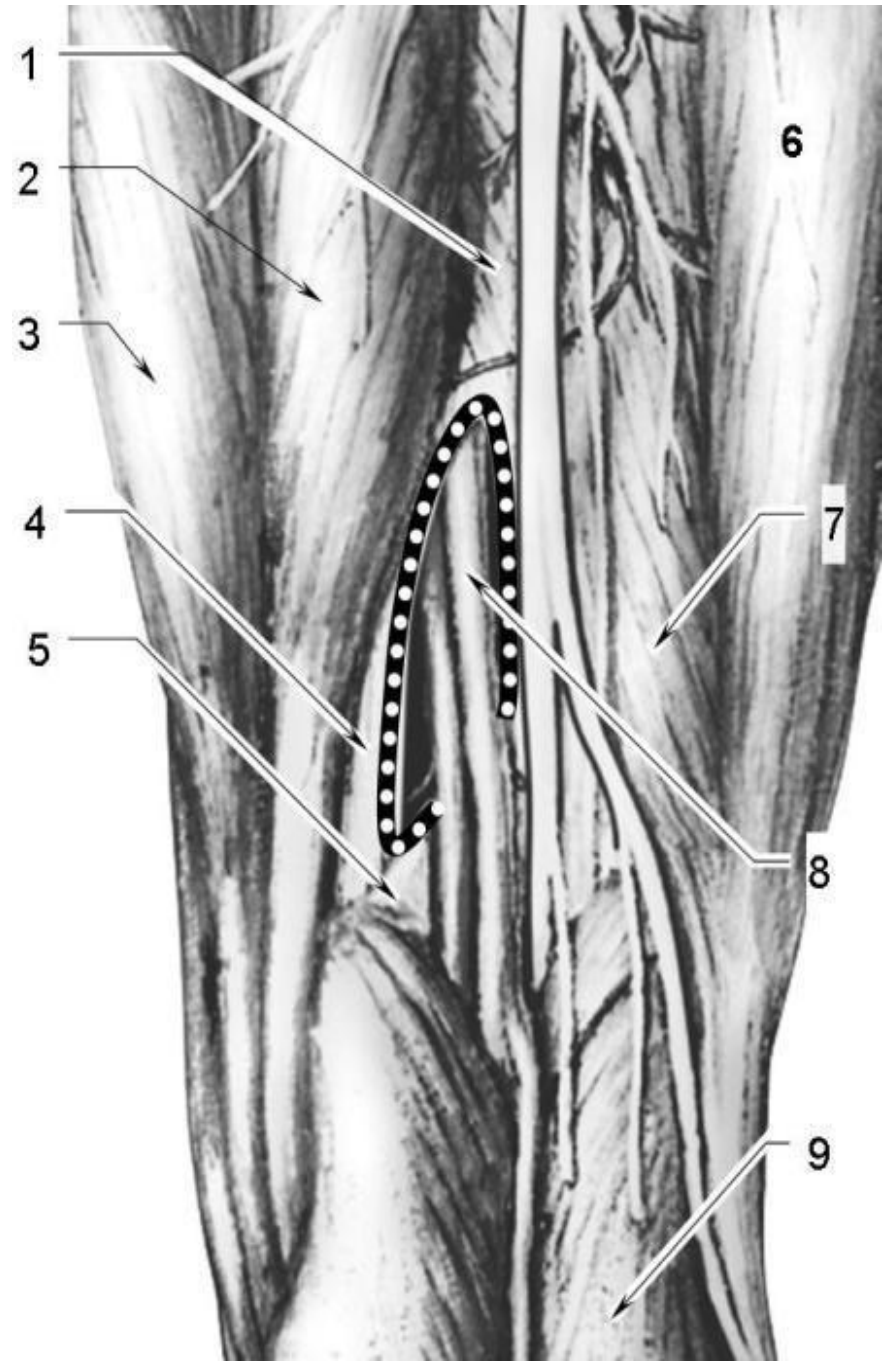
артерия

- Пройдя бедренный треугольник, **бедренная артерия** (вместе с бедренной веной) прикрывается портняжной мышцей и на границе средней и нижней третей бедра вступает в верхнее отверстие приводящего канала. В этом канале артерия располагается вместе с подкожным нервом, n. saphenus, и бедренной веной, v. femoralis.
- Затем артерия входит в приводящий канал и покидает его на задней поверхности бедра в подколенной ямке, где получает название **подколенной артерии**, a. poplitea.



Бедренно- подколенный (приводящий) канал

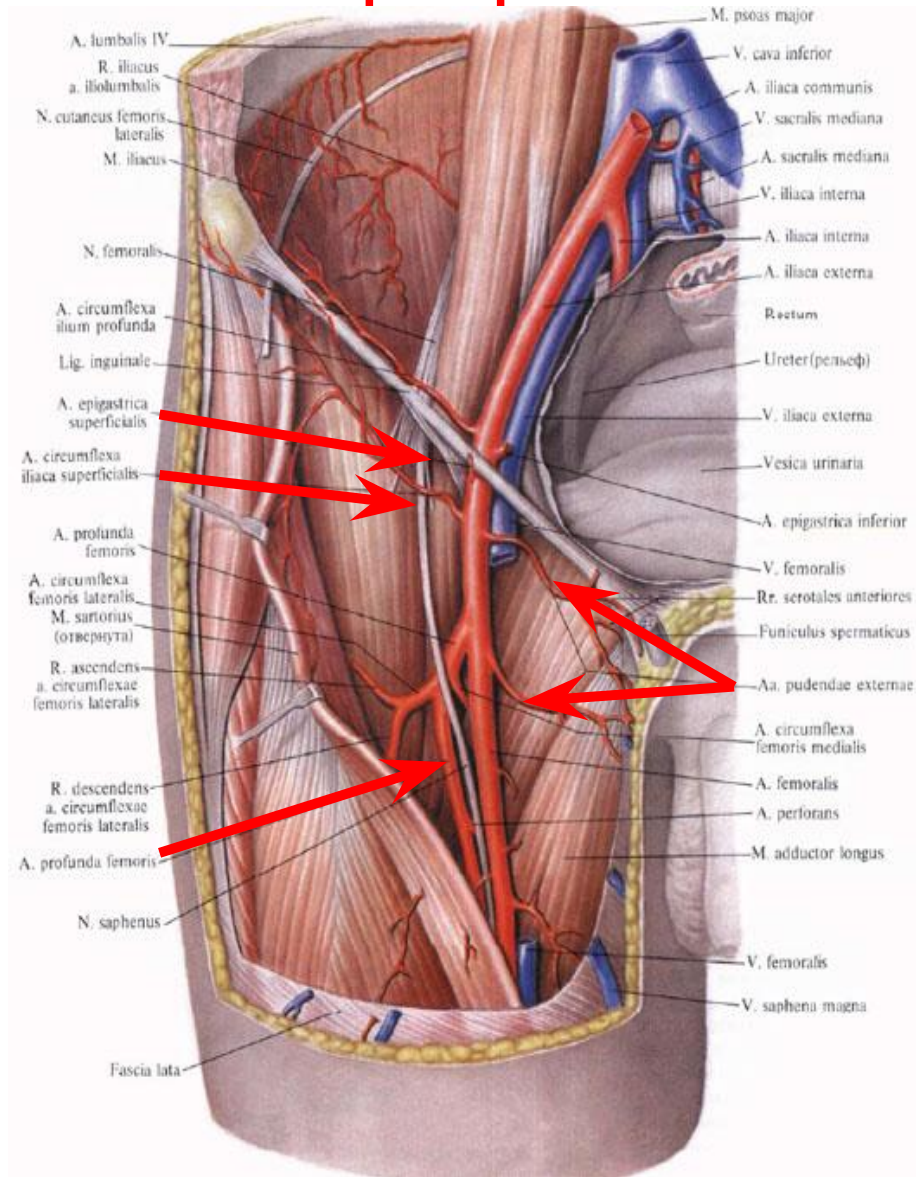
- **Бедренно-подколенный (приводящий) канал** (Гюнтеров канал) связывает переднюю область бедра с подколенной ямкой. В нем проходят бедренные сосуды.
- Канал является продолжением передней бедренной борозды. Он ограничен большой приводящей, медиальной широкой мышцами и натянутой между ними фиброзной пластинкой.
- Канал открывается в подколенную ямку.



Бедренная артерия отдает ряд ветвей, кровоснабжающих бедро и переднюю стенку живота.

- 1) **поверхностная надчревная артерия**, *a. epigastrica superficialis*, кровоснабжает нижний отдел апоневроза наружной косой мышцы живота, подкожную клетчатку и кожу;
- 2) **поверхностная артерия, огибающая подвздошную кость**, *a. circumflexa ilium superficialis* разветвляется в прилежащих мышцах и коже.
- 3) **наружные половые артерии**, *aa. pudendae externae* (2-3), кровоснабжает мошонку (передние мошоночные ветви, *rr. scrotales anteriores*) у мужчин и к большие половые губы (передние губные ветви, *rr. labialis anteriores*) у женщин;
- 4) **глубокая артерия бедра**, *a. profunda femoris* самая крупная ветвь бедренной артерии.

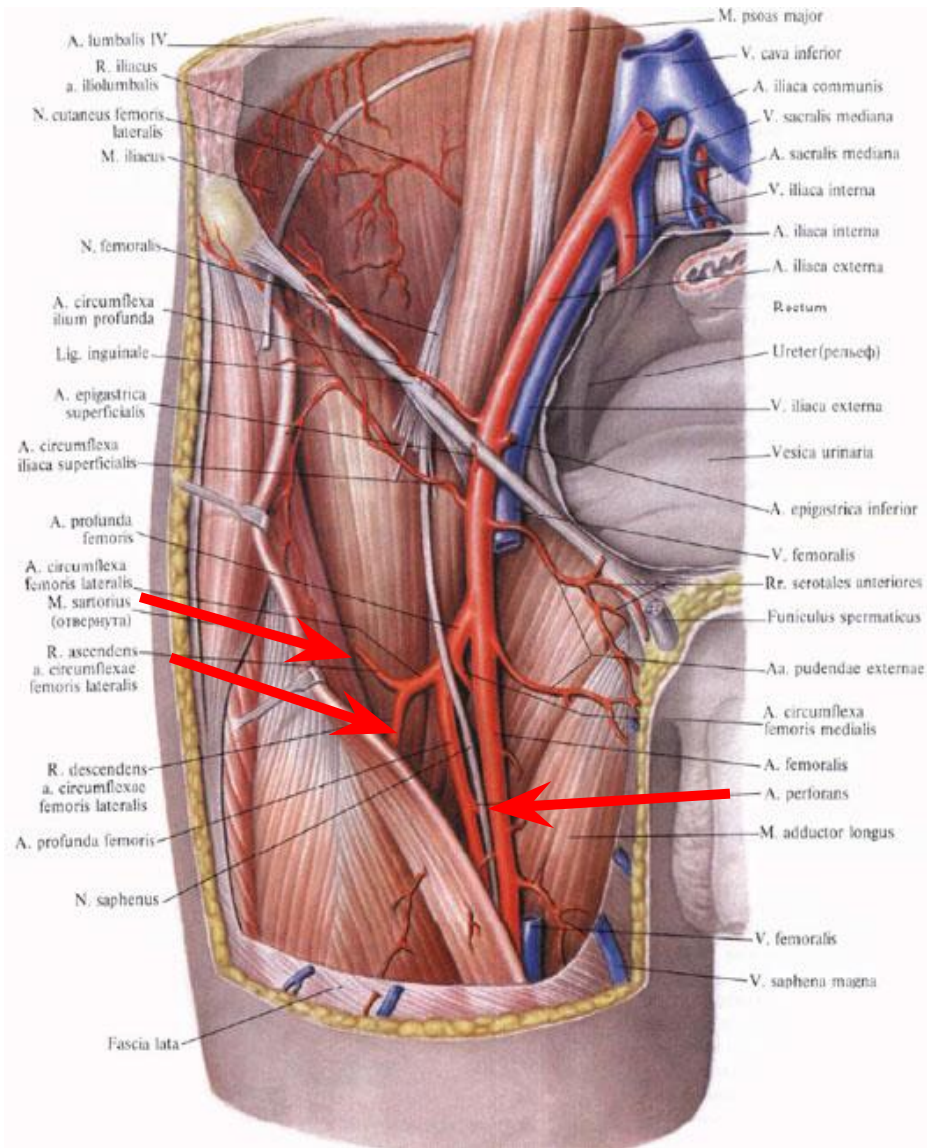
Ветви бедренной артерии:



Глубокая артерия бедра, a. profunda femoris

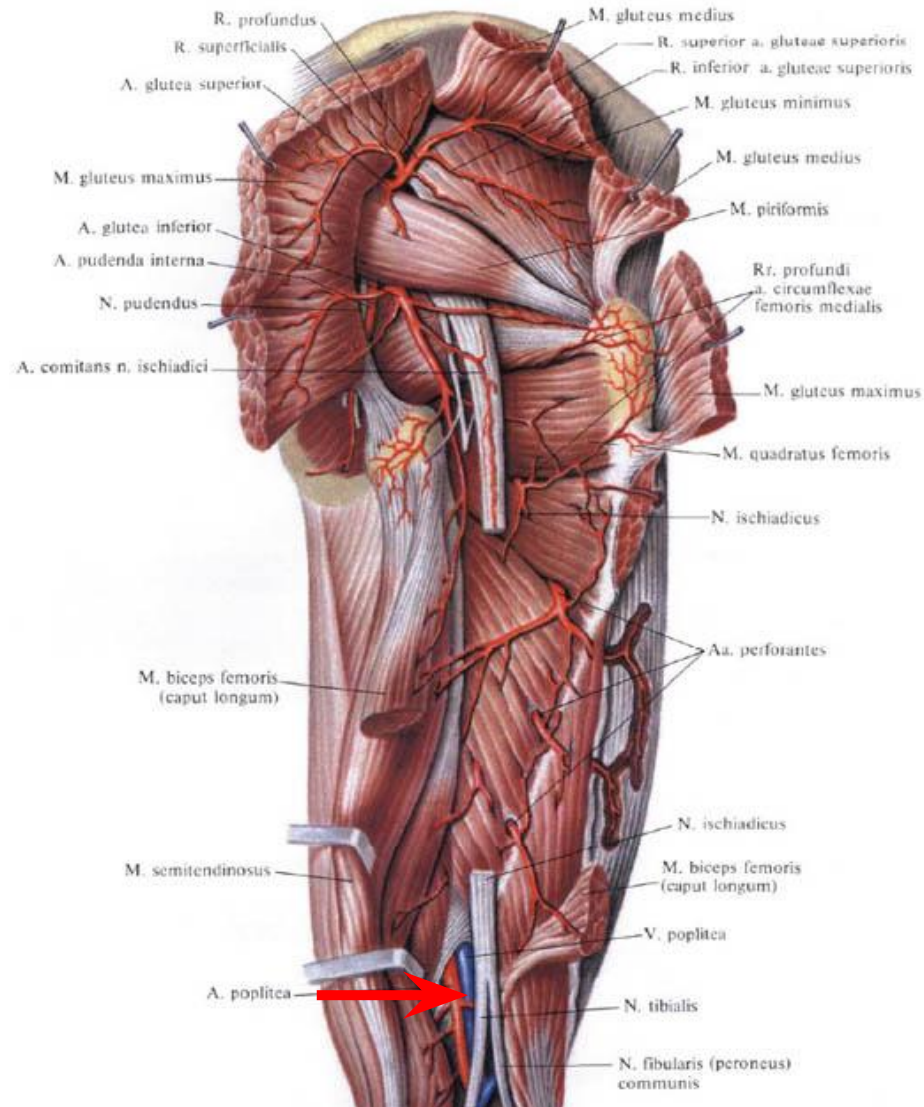
Глубокая артерия бедра, a. profunda femoris, — самая мощная ветвь бедренной артерии отдает ряд ветвей:

- 1. Медиальная артерия, огибающая бедренную кость, a. circumflexa femoris medialis,** огибает шейку бедра и отдает ветви к мышцам (подвздошно-поясничной, гребенчатой, наружной запирательной, грушевидной и квадратной мышце бедра) и к тазобедренному суставу.
- 2. Латеральная артерия, огибающая бедренную кость, a. circumflexa femoris lateralis,** кровоснабжает большую ягодичную мышцу и напрягатель широкой фасции, мышцы бедра (порняжную и четырехглавую).
- 3. Прободающие артерии, aa. perforates** (первая, вторая и третья), кровоснабжают двуглавою, полусухожильную и полуперепончатую мышцы.
- 4. Нисходящая коленная артерия, a. descendens genicularis**



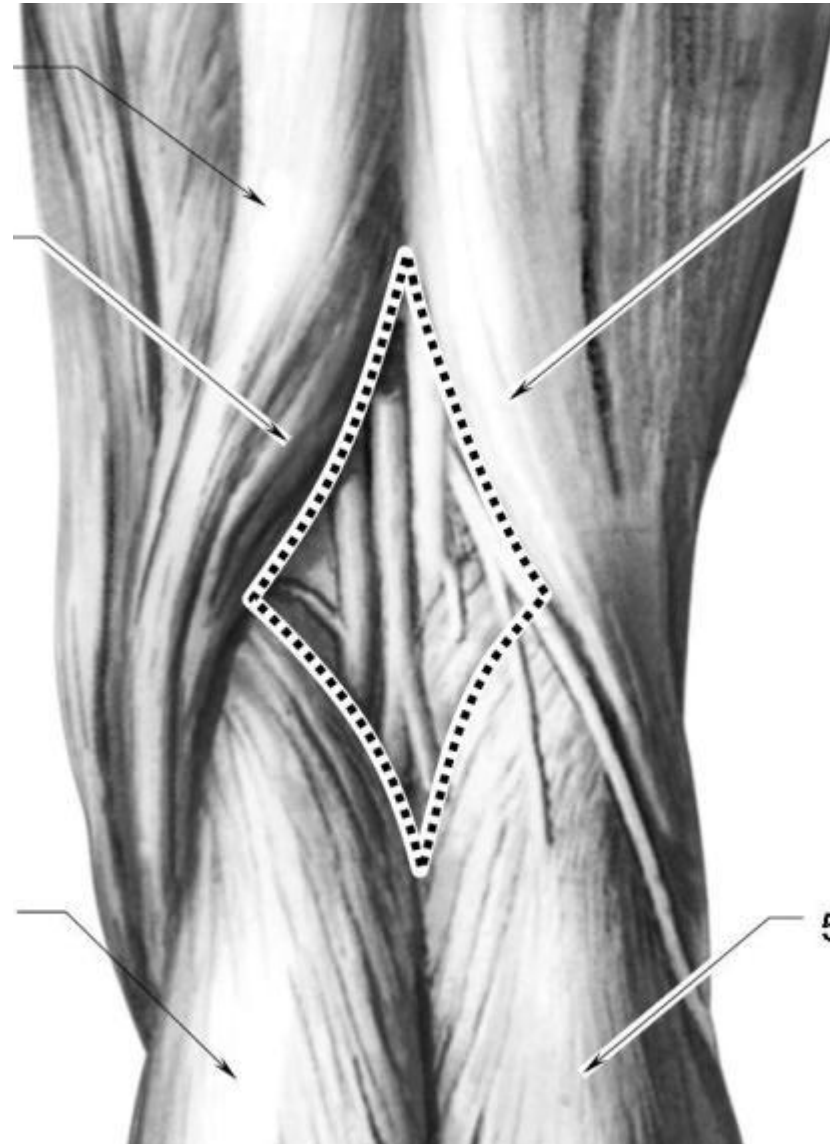
- Продолжением бедренной артерии является **подколенная артерия** *a. poplitea*. Начинается на уровне нижнего отверстия приводящего канала, ложится под полуперепончатой мышцей и идет по дну подколенной ямки, Подколенная артерия имеет направление сначала вниз и несколько латерально, а от середины

Подколенная артерия, *a. poplitea*



Подколенная ямка

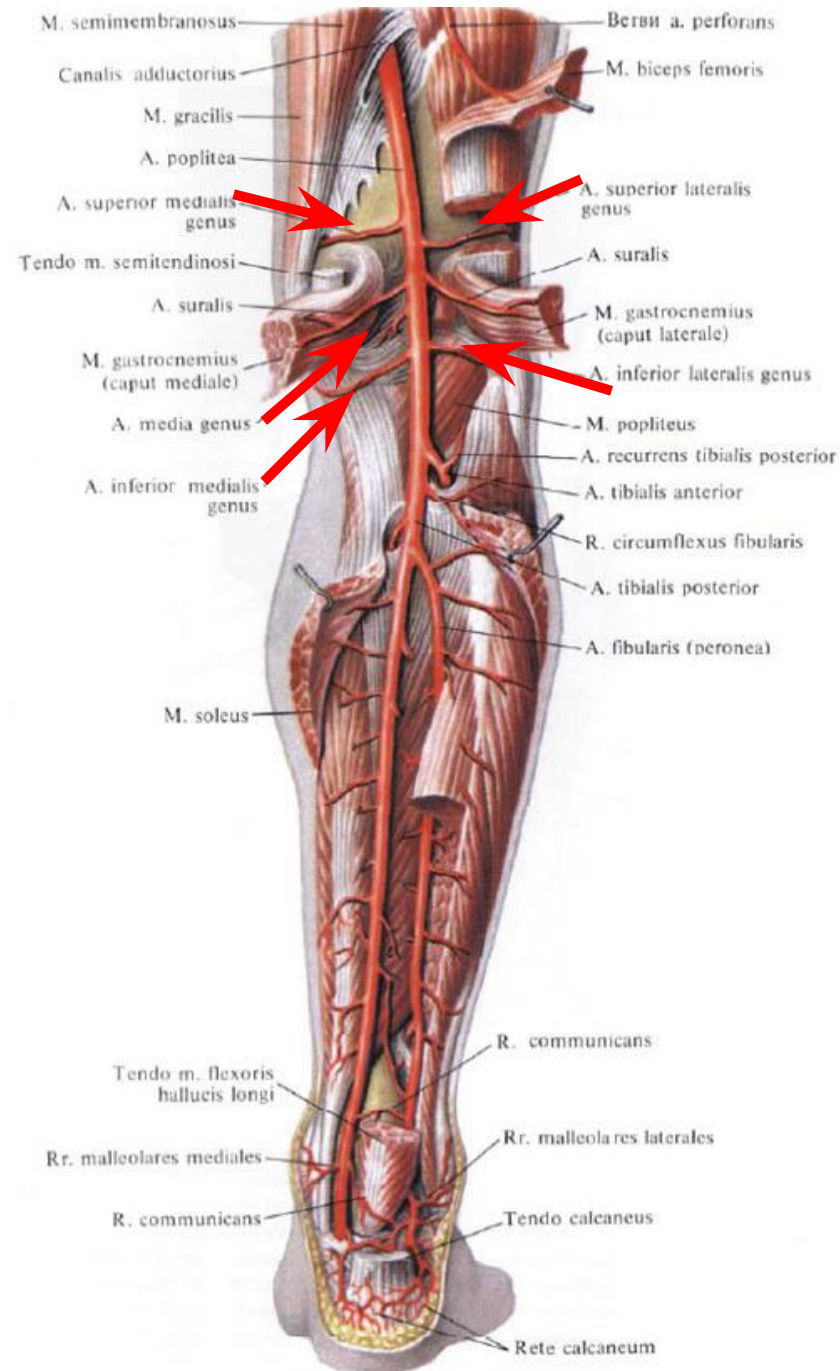
- Подколенная ямка (Жоберова ямка) имеет форму ромба.
- Верхний угол подколенной ямки с латеральной стороны ограничен двуглавой мышцей бедра, с медиальной — полуперепончатой мышцей; нижний угол образуют головки икроножной мышцы.
- В ямке проходят подколенные артерия, вена и седалищный нерв.



Ветви подколенной

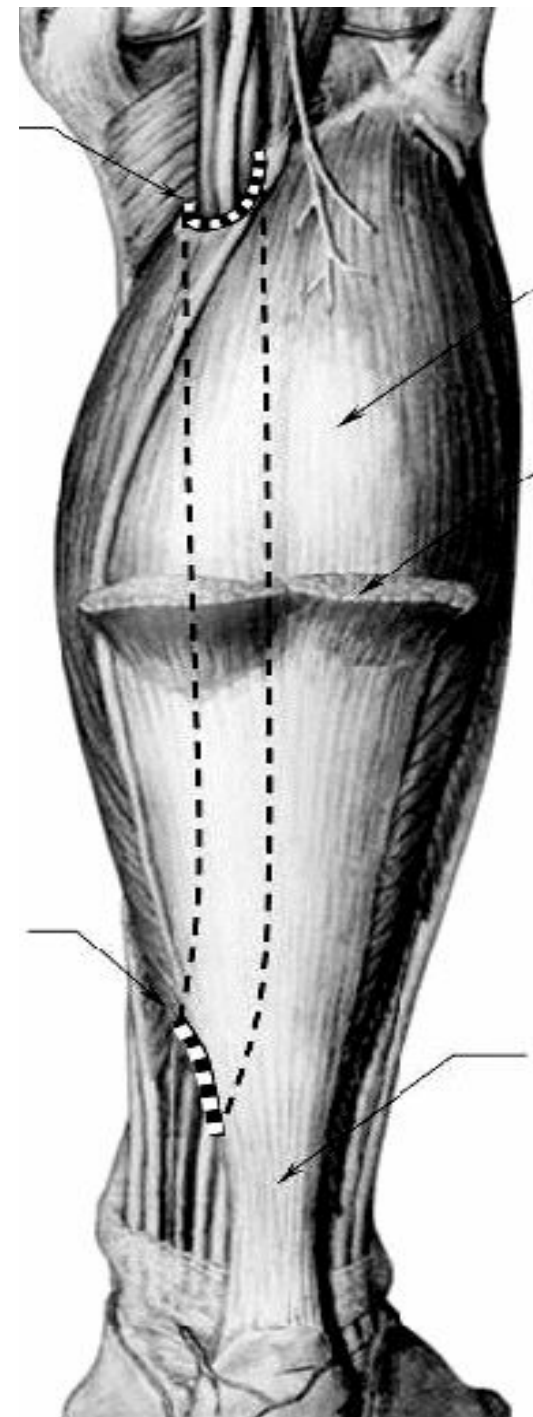
артерии:

- 1) **латеральная верхняя коленная артерия, *a. genus superior lateralis***, кровоснабжает латеральную широкую и двуглавую мышцы бедра;
- 2) **медиальная верхняя коленная артерия, *a. genus superior medialis***, кровоснабжает медиальную широкую мышцу бедра;
- 3) **средняя коленная артерия, *a. genus media***, кровоснабжает крестообразные связки и мениски коленного сустава и синовиальные складки капсулы сустава;
- 4) **латеральная нижняя коленная артерия, *a. genus inferior lateralis***, кровоснабжает латеральную головку икроножной мышцы и подошвенную мышцу;
- 5) **медиальная нижняя коленная артерия, *a. genus inferior medialis***, кровоснабжает медиальную головку икроножной мышцы и, как и все ветви подколенной артерии, участвует в образовании коленной суставной сети (*rete articularis genus*).



Голено-подколенный канал

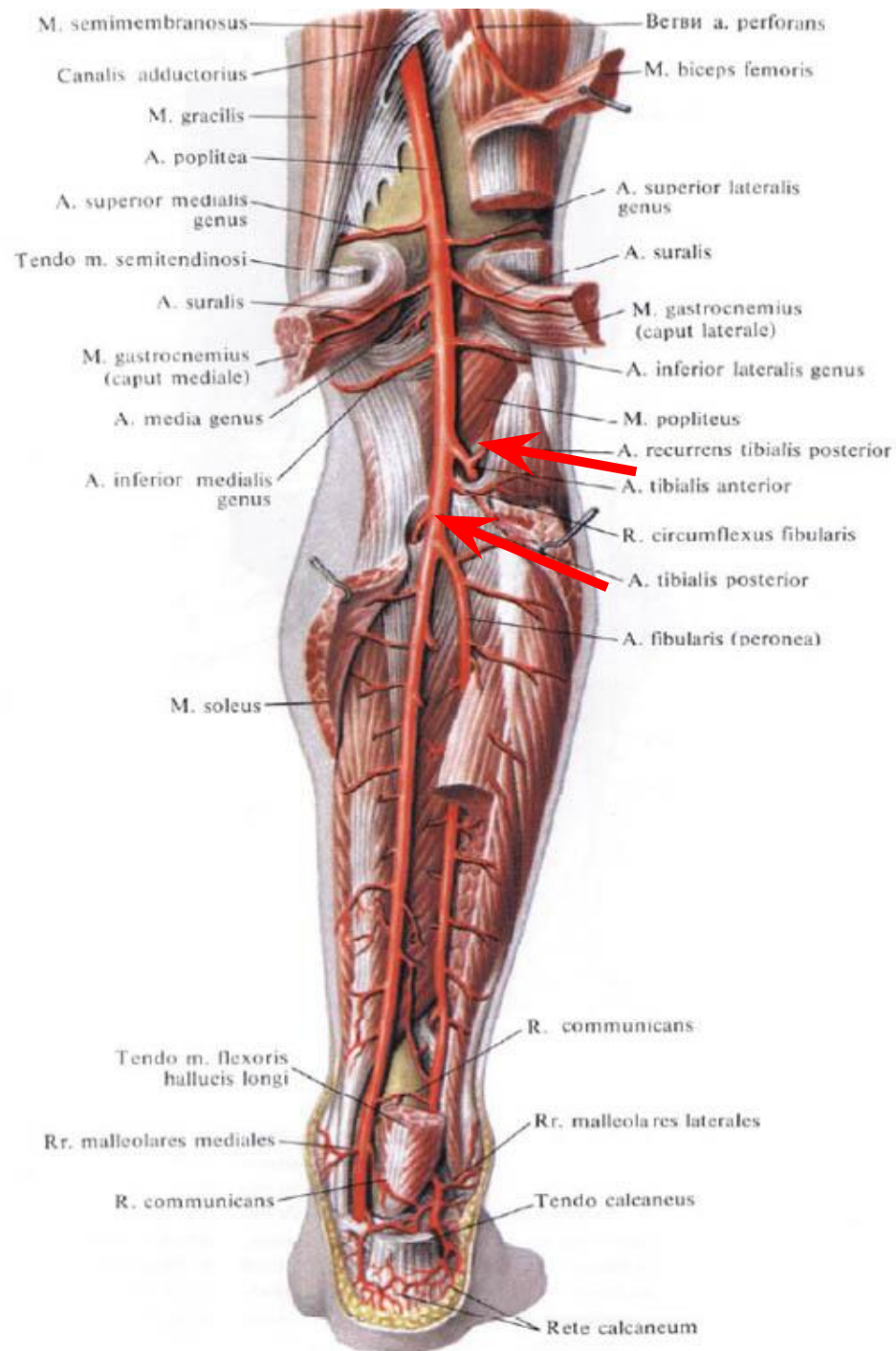
- **Голено-подколенный канал** (Груберов канал) расположен в задней области голени между глубоким и поверхностным слоями задней группы мышц. Через него проходят сосуды и нервы из подколенной ямки на подошву. Через переднее отверстие этого канала, которое расположено в межкостной мембране, к передней группе мышц голени проходят передние большеберцовые артерия и вены.



Подколенная артерия *a. poplitea*

Подколенная артерия делится на:

- переднюю больше-берцовую артерию, *a. tibialis anterior*
- заднюю большебер-цовую артерию, *a. tibialis posterior*

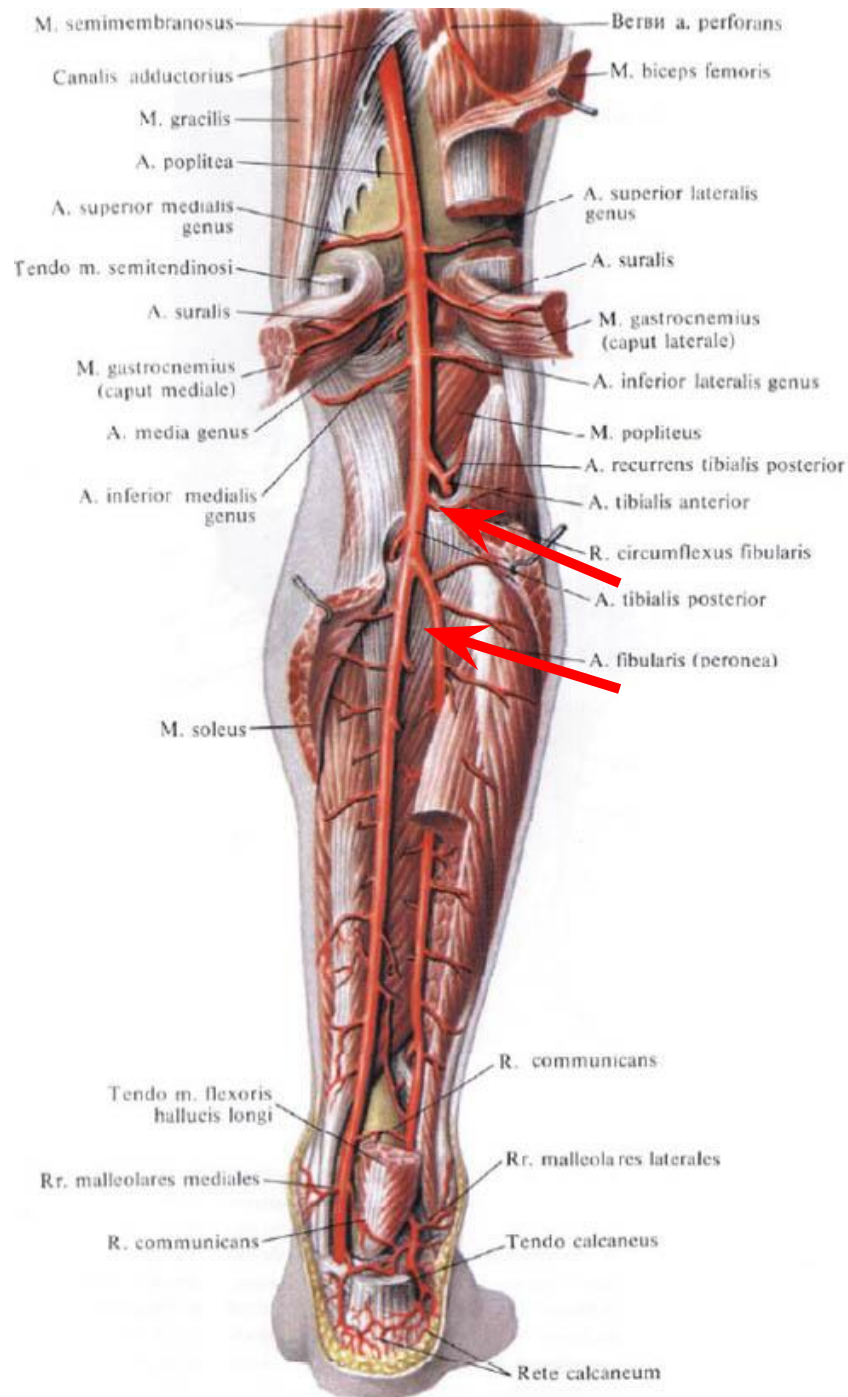


Задняя большеберцовая артерия, *a. tibialis*

Задняя большеберцовая артерия, служит продолжением подколенной артерии, проходит в голеноподколенном канале, который покидает под медиальным краем камбаловидной мышцы. Затем артерия отклоняется в медиальную сторону, направляется к медиальной лодыжке, переходит на подошву. В этом месте задняя большеберцовая артерия покрыта только фасцией и кожей.

Ветви задней большеберцовой артерии:

- 1) **ветвь, огибающая малоберцовую кость** кровоснабжает рядом лежащие мышцы;
- 2) **малоберцовая артерия** кровоснабжает трехглавую мышцу голени, длинную и короткую малоберцовые мышцы.
- 3) **медиальная подошвенная артерия** кровоснабжает мышцу, отводящую большой палец стопы и короткий сгибатель пальцев
- 4) **латеральная подошвенная артерия** отдает ветви к мышцам, костям и связкам стопы.



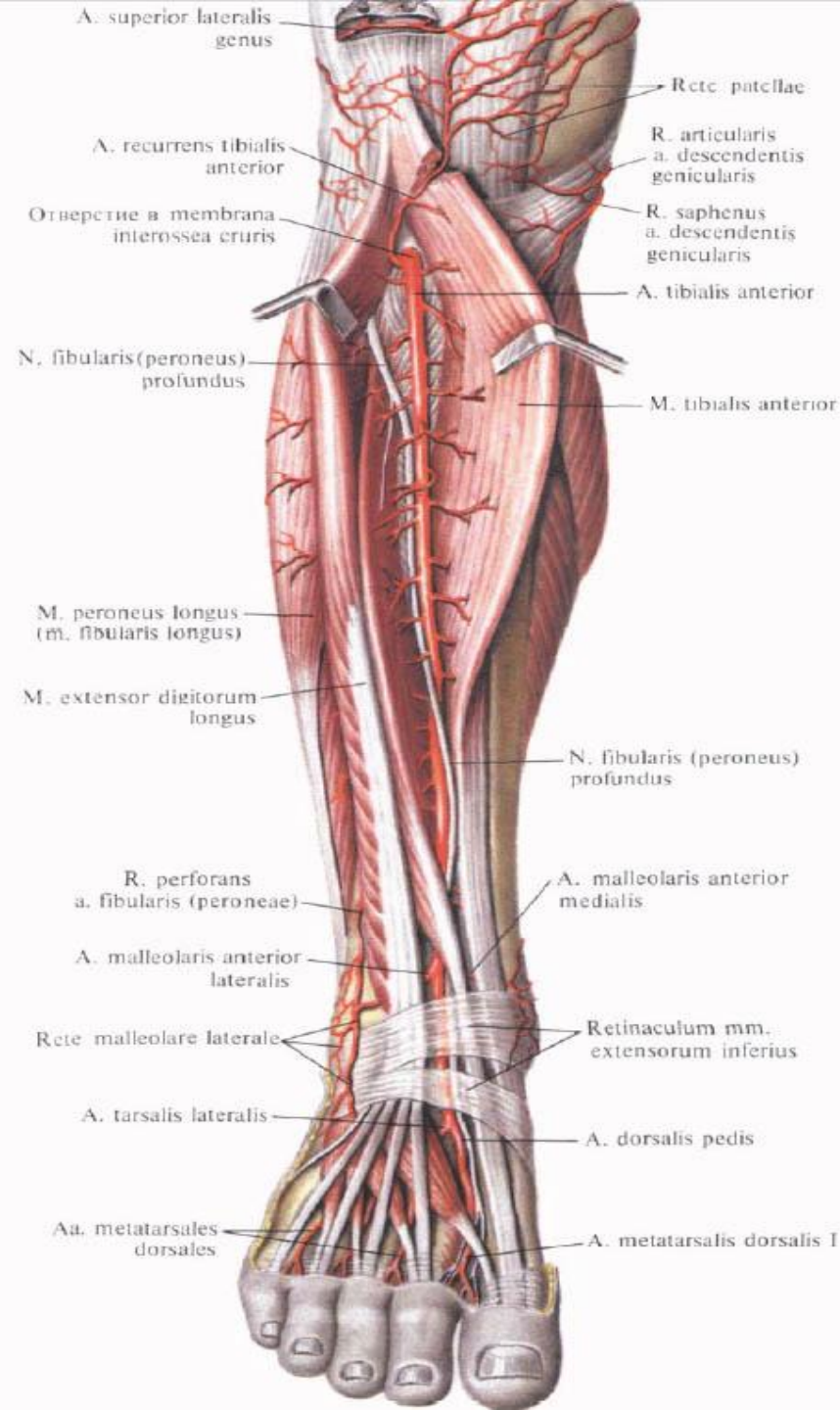
Передняя большеберцовая артерия

a. tibialis anterior

Передняя большеберцовая артерия отходит от подколенной артерии в подколенной ямке у нижнего края подколенной мышцы, проходит голеноподколенный канал, спускается по передней поверхности вниз и продолжается на стопу под названием тыльной артерии стопы.

Ветви передней большеберцовой артерии:

- 1) **задняя большеберцовая возвратная артерия** *a. recurrens tibialis posterior* кровоснабжает коленный сустав и подколенную мышцу
- 2) **передняя большеберцовая возвратная артерия** *a. recurrens tibialis anterior* кровоснабжает коленный сустав, межберцового сустава, а также передней большеберцовой мышцы и длинного разгибателя пальцев
- 3) **латеральная передняя лодыжковая артерия** *a. malleolaris anterior lateralis* принимает участие в образовании латеральной лодыжковой сети (*rete malleolare laterale*);
- 4) **медиальная передняя лодыжковая артерия** *a. malleolaris anterior medialis* участвует в образовании медиальной лодыжковой сети (*rete malleolare mediale*);
- 5) **тыльная артерия стопы**, *a. dorsalis pedis* (продолжение передней большеберцовой артерии).



Ветви передней большеберцовой артерии

На тыле стопы **тыльная артерия стопы** делится на **концевые ветви**:

- 1) **первая тыльная плюсневая артерия** (*a. metatarsae dorsalis I*)
- 2) **глубокая подошвенная ветвь** (*r. plantaris profundus*)
- 3) **дугообразная артерия** (*a. arcuata*)

