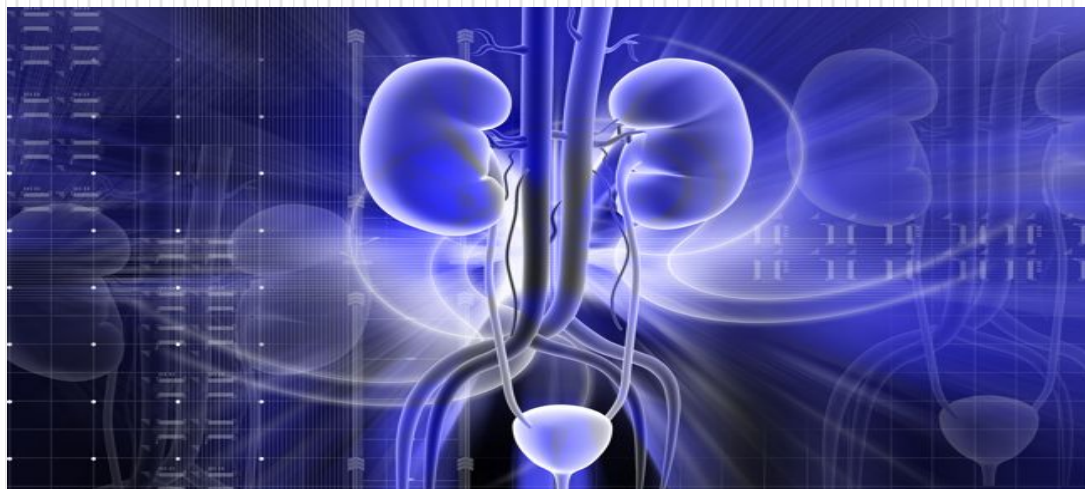


ФИТОТЕРАПИЯ ЗАБОЛЕВАНИЙ МОЧЕВЫДЕЛИТЕЛЬНОЙ СИСТЕМЫ

Вопросы



1. Охарактеризовать Уретрит?



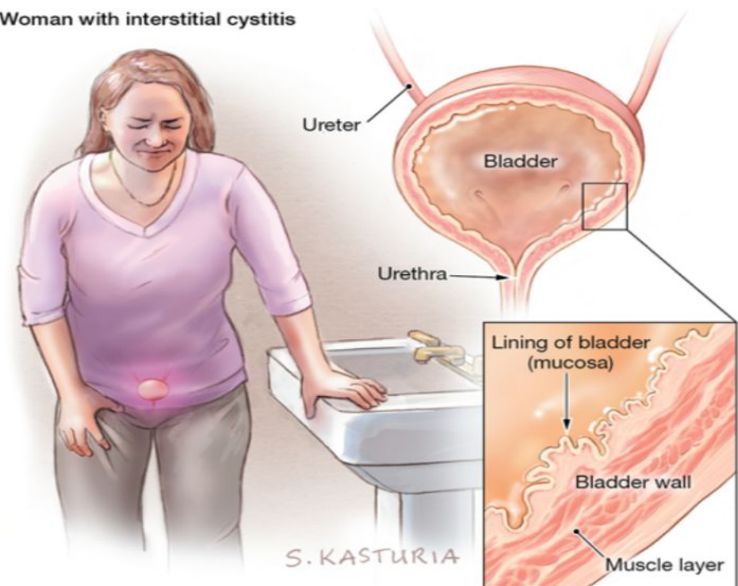
Уретрит — воспалительный процесс в стенке мочеиспускательного канала. Его причиной могут быть различные бактерии, вирусы, простейшие микроорганизмы, дрожжевые грибки. Уретрит делят на первичный, когда воспаление начинается непосредственно с мочеиспускательного канала, и вторичный, при котором инфекция проникает из другого воспалительного очага. Уретрит может также развиваться вследствие травмы. Заболевание имеет острое и хроническое течение. Оно проявляется болями при мочеиспускании, жжением, зудом в уретре, слизистогнойными или гнойными выделениями из мочеиспускательного канала. В некоторых случаях проявления хронического уретрита могут быть выражены незначительно, что затрудняет его диагностику.

● 2. ЦИСТИТ?

Лечение цистита



Woman with interstitial cystitis



- Цистит — инфекционно-воспалительный процесс в стенке мочевого пузыря. Это заболевание имеет значительную распространенность. Причина цистита — воздействие различных инфекционных агентов (кишечной палочки, стафилококка, стрептококка и других). Циститом чаще болеют женщины. По течению заболевание может быть острым и хроническим. К характерным проявлениям острого процесса относятся: частое и болезненное мочеиспускание, боли в области мочевого пузыря, выделение гноя с мочой. В тяжелых случаях в конце мочеиспускания может выделяться несколько капель крови. Моча мутная из-за большого количества лейкоцитов и слущенного эпителия. Температура тела повышается редко. Ее повышение, появление ознобов свидетельствует в пользу пиелонефрита. При правильной тактике острый цистит излечивается полностью в течение 7-10 дней. Хронический цистит обычно сопутствует различным заболеваниям мочевыделительной системы (мочекаменной болезни, аденоме предстательной железы, сужению мочеиспускательного канала и другим).

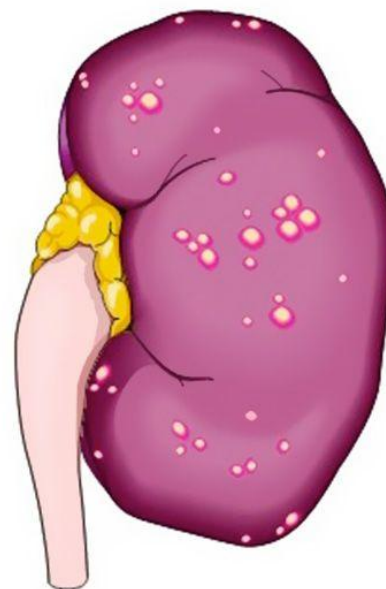
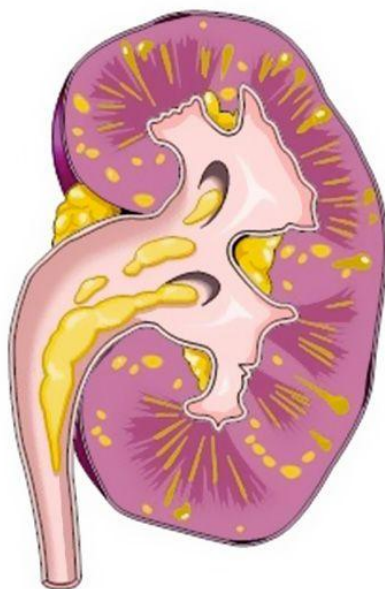
- **В лечении острых и хронических уретритов и циститов фитотерапии отводится вспомогательная, но важная роль. Лекарственные растения не только назначаются в виде настоев или отваров, но и широко используются в пище. Необходимо употреблять зелень и корнеплоды петрушки, сельдерея, морковь, свеклу, клюкву, бруснику (ягоды в любом виде), другие ягодно-фруктовые соки, морсы, компоты. Исключаются острые, жареные, раздражающие блюда. Острый период болезни рекомендуется лечить только фитосборами, в периоде ремиссии фитосборы чередуют с приемом отдельных растений. Продолжительность курсов при острых заболеваниях и во время обострений хронических на 2-3 недели превышает курсы медикаментозных препаратов. Повторные курсы проводятся по 2-3 месяца с интервалами в 2—4 недели в течение 1 года при острых и 3-5 и более лет при хронических процессах.**

Фитосборы составляют таким образом, чтобы в них вошли растения с необходимыми свойствами, например:

Листья березы, трава льнянки, корневище солодки, листья толокнянки — поровну.

Плоды можжевельника, корень петрушки, трава грыжника гладкого, трава тысячелистника — поровну.

- 3. Рассказать про пиелонефрит?



Пиелонефрит — инфекционно-воспалительное заболевание слизистой мочевыводящих путей и почечной паренхимы. Распространенность его очень велика. Развитию болезни способствуют воспалительные процессы в нижних отделах мочевых путей (циститы, уретриты), мочекаменная болезнь, препятствия для оттока мочи. В этих случаях говорят о вторичном пиелонефрите. Если причины не находят, то пиелонефрит обозначают как первичный.

Классическим проявлением острого пиелонефрита (ОП) является триада симптомов: повышение температуры тела, боли в пояснице и нарушения мочеиспускания (учащение, задержка, боли). В анализах мочи — большое количество лейкоцитов. Острый пиелонефрит при правильном лечении может закончиться выздоровлением в течение 3-4 недель.

Для лечения пиелонефрита применяются растения с теми же свойствами, что и для фитотерапии уретрита и цистита.

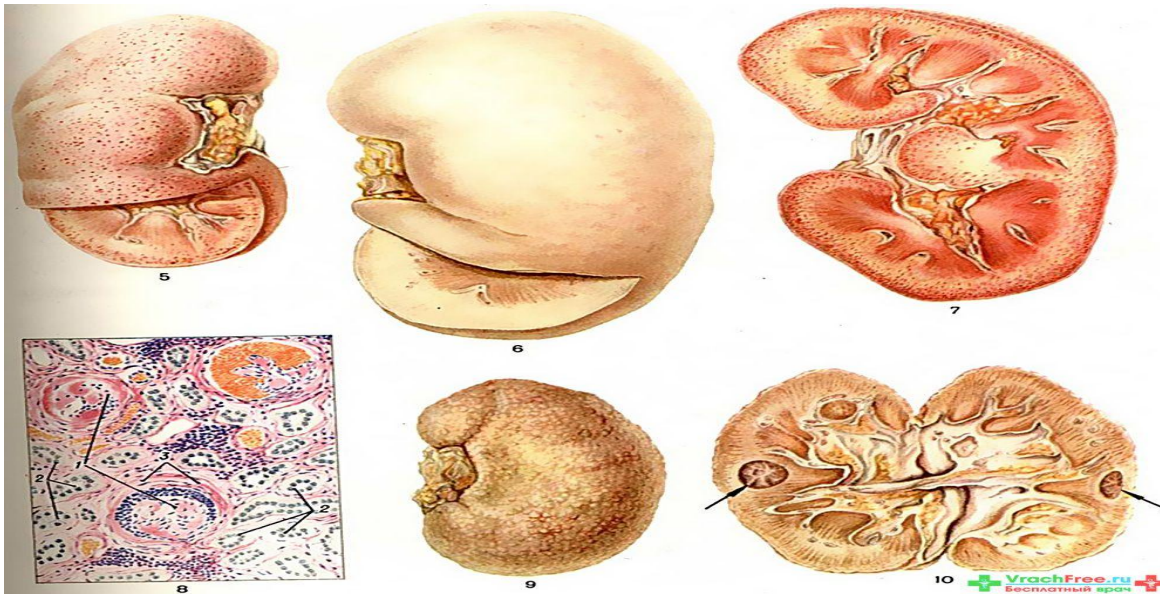
При остром пиелонефрите и в период обострения хронического рекомендуются следующие фитосборы:

Плоды аниса, листья березы, трава будры, трава зверобоя, трава пустырника, трава фиалки трехцветной, трава хвоща полевого — поровну

Листья брусники, цветки василька синего, трава крапивы, семена льна, листья мать-и-мачехи, листья земляники лесной, трава вероники — поровну.

Трава спорыша, плоды можжевельника, корневище солодки, листья толокнянки, трава тысячелистника, листья шалфея, трава яснотки, солома овса — поровну.

- 4. Какие лекарственные растения нельзя назначать при гломерулонефрите?



Нельзя назначать:

- растения, содержащие кремниевые соединения, способные образовывать в почках раздражающие микрокристаллы кремния, траву горца птичьего (спорыша), траву хвоща полевого;
- растения, содержащие смолистые вещества;
- плоды можжевельника, почки березы.

- 5. Мочекаменная болезнь, сборы при уратных камнях и сборы при фосфатных камнях?



Мочекаменная болезнь (МКБ)— довольно распространенная патология мочевыделительной системы. Камнеобразованию способствуют врожденные и приобретенные изменения мочевых путей, ухудшающие уродинамику, инфекции, нарушения обмена веществ, патология паращитовидных желез (гиперпаратиреоз). В свою очередь, конкременты создают условия для развития воспаления и препятствуют нормальному пассажу мочи, что приводит к своеобразному порочному кругу.

При мочекишлом диатезе и уратных камнях предпочтение отдают сборам следующего состава:

Листья березы, цветки бузины черной, семена льна, трава петрушки, плоды шиповника, листья земляники лесной, кора ивы белой — поровну.

Листья брусники, трава спорыша, корень петрушки, побеги почечного чая, все растение земляники лесной, корневище аира, кукурузные рыльца — поровну.

Фитосборы назначаются курсами по 1,5—2 месяца.

При оксалатных и фосфатных камнях следует применять такие фитосборы:

Цветки барбариса, цветки бессмертника, листья брусники, цветки бузины черной, трава вереска, трава донника, корень марены красильной, трава пустырника — поровну.

Трава будры, цветки василька синего, листья грушанки, листья толокнянки, трава грыжника, кукурузные рыльца, листья мяты перечной, листья чайного куста — поровну.

- 6. Какие растения наиболее часто применяют для лечения заболеваний почек и мочевыводящих путей?



Береза белая

Оказывает диуретическое, умеренное газогонное и желчегонное действие. Применяется при лечении мочекаменной болезни, хронических воспалительных заболеваний почек. Настои из березовых почек нежелательно принимать при острых заболеваниях из-за раздражающего действия на паренхиму. Листья березы таким свойством не обладают. Препараты из листьев березы не принимают совместно с сульфаниламидными препаратами, так как они нейтрализуют бактерицидное действие сульфаниламидных препаратов.

Очень полезен березовый сок. Его можно пить по 3–4 и более стаканов в день.

Брусника

Основное действие – диуретическое, антисептическое, противовоспалительное. Применяется, если моча имеет щелочную среду. При уратных камнях очень полезно употреблять ягоды брусники.

Бузина травянистая

Обладает сильным диуретическим и антимикробным действием. Отвар из корней наиболее эффективен при заболеваниях почек, хронической почечной недостаточности. Отвар из цветков применяют при трудном мочеиспускании и как потогонное. Осторожно! При передозировке возможны токсические явления. Препараты из бузины травянистой применять только под наблюдением врача!

Горец птичий, спорыш, птичья гречиха

Оказывает диуретическое, кровоостанавливающее, вяжущее действие.

Противопоказан при острых воспалительных заболеваниях почек и мочевого пузыря. Используется в основном при лечении мочекаменной болезни.

Земляника лесная

Действие земляники лесной и садовой клубники одинаковое: диуретическое, вяжуще-противовоспалительное, антиатеросклеротическое. Отвар из листьев клубники может снизить артериальное давление, увеличить амплитуду сердечных сокращений.

Нежелательно принимать отвар из листьев клубники при беременности, так как он стимулирует сокращение мышц стенок матки.

Кукуруза, маис

Основное действие — диуретическое, желчегонное, кровоостанавливающее.

Препараты из кукурузных рылец вызывают выведение с мочой больших количеств мочевины, кислоты и фосфатов. Самые хорошие результаты наблюдаются при применении отвара из кукурузных рылец при циститах, выделении белка с мочой (в норме белка в моче нет), мочекаменной болезни, сердечной недостаточности.

Можжевельник обыкновенный

Основное действие: уроантисептическое и диуретическое.

Противопоказан при беременности, нарушении функции почек.

Петрушка огородная

В медицине используется мочегонное, спазмолитическое действие растения. Высокие дозы противопоказаны при беременности.

Репешок обыкновенный

Оказывает мочегонный, противовоспалительный, желчегонный, спазмолитический, кровоостанавливающий, общеукрепляющий эффект. Препараты из него применяют при лечении мочекаменной болезни, при хроническом цистите.

Хвощ полевой

Основное действие – мочегонное, кровоостанавливающее, реминерализирующее. Противопоказан при остром гломеруло-лонефрите, так как может вызвать раздражение почек.

- 7. Назовите фитопрепараты их показания и противопоказания?



Монурель

Препарат Монурель применяется в качестве дополнительного источника витамина и проантоцианидинов.

Монурель рекомендован для профилактики и в качестве вспомогательного средства при комплексной терапии заболеваний мочевыводящих путей.

Монурель не рекомендуется беременным и кормящим женщинам, индивидуальная непереносимость компонентов.

Канефрон Н

Показания: пиелонефрит и цистит, инфекционные и хронические заболевания почек (включая гломерулонефрит и интерстициальный нефрит).

Противопоказания: пептической язвой в период рецидива,

не предназначен для лечения отеков у пациентов с сердечной или почечной недостаточностью, нарушениями функций почек, до 6 лет.

Пролит

Для лечения и профилактики неспецифических инфекций мочевыводящих путей (уретрита, цистита, пиелита); при мочекаменной болезни для размягчения и выведения небольших мочевого конкрементов; для купирования приступов почечной колики.

Противопоказан при гиперчувствительности к компонентам препарата, при повышенной нервной возбудимости, в период беременности и лактации, при нарушениях сердечного ритма, выраженном атеросклерозе.

Красный Корень Плюс Эвалар

Показания: хронический бактериальный простатит

Противопоказания: тромбофлебит в анамнезе; заболевания печени; алкоголизм; черепно-мозговая травма; заболевания головного мозга; возраст до 18 лет; индивидуальная гиперчувствительность к компонентам, входящим в состав препарата.

ФИТОЛИЗИН

Показания: инфекционно-воспалительные заболевания мочевых путей (в составе комплексной терапии);

— нефроуролитиаз (в составе комплексной терапии).

Противопоказания:

- почечная недостаточность;

— сердечная недостаточность;

— гломерулонефрит;

— фосфатный уrolитиаз;

— возраст до 18 лет;

— повышенная чувствительность к компонентам

УРОЛЕСАН

Показания: — в комплексной терапии острых и хронических инфекций мочевыводящих путей и почек (цистит, пиелонефрит);

- мочекаменная болезнь;
- желчнокаменная болезнь;
- хронический холецистит;
- дискинезия желчевыводящих путей по гиперкинетическому типу.

Противопоказания: повышенная чувствительность к компонентам препарата;

- непереносимость лактозы, дефицит лактазы или глюкозо-галактазная мальабсорбция;
- гиперацидный гастрит, язвенная болезнь желудка и двенадцатиперстной кишки;
- диаметр камней в почках превышает 3 мм;
- возраст до 18 лет.