

Психика және сана

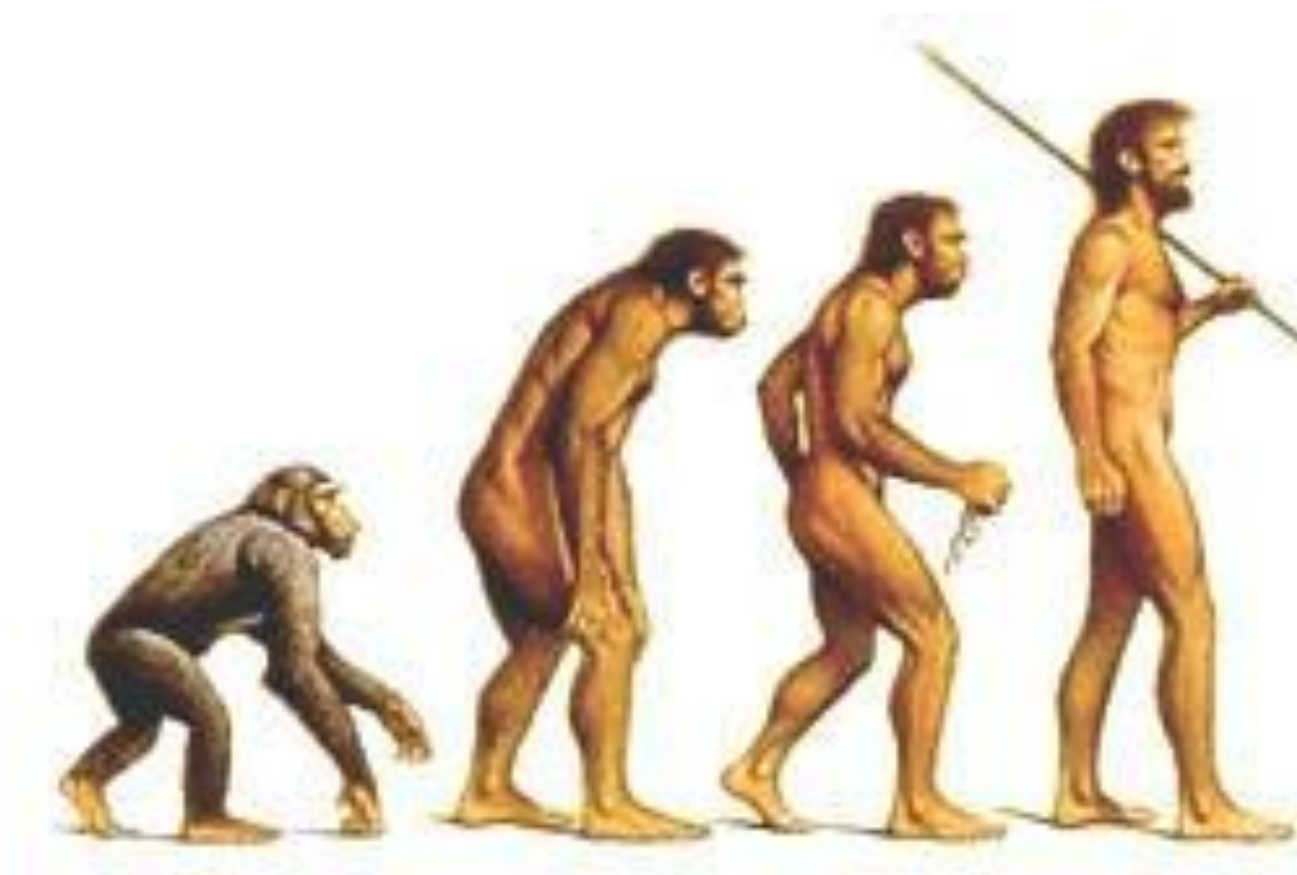
Сабақтың жоспары:

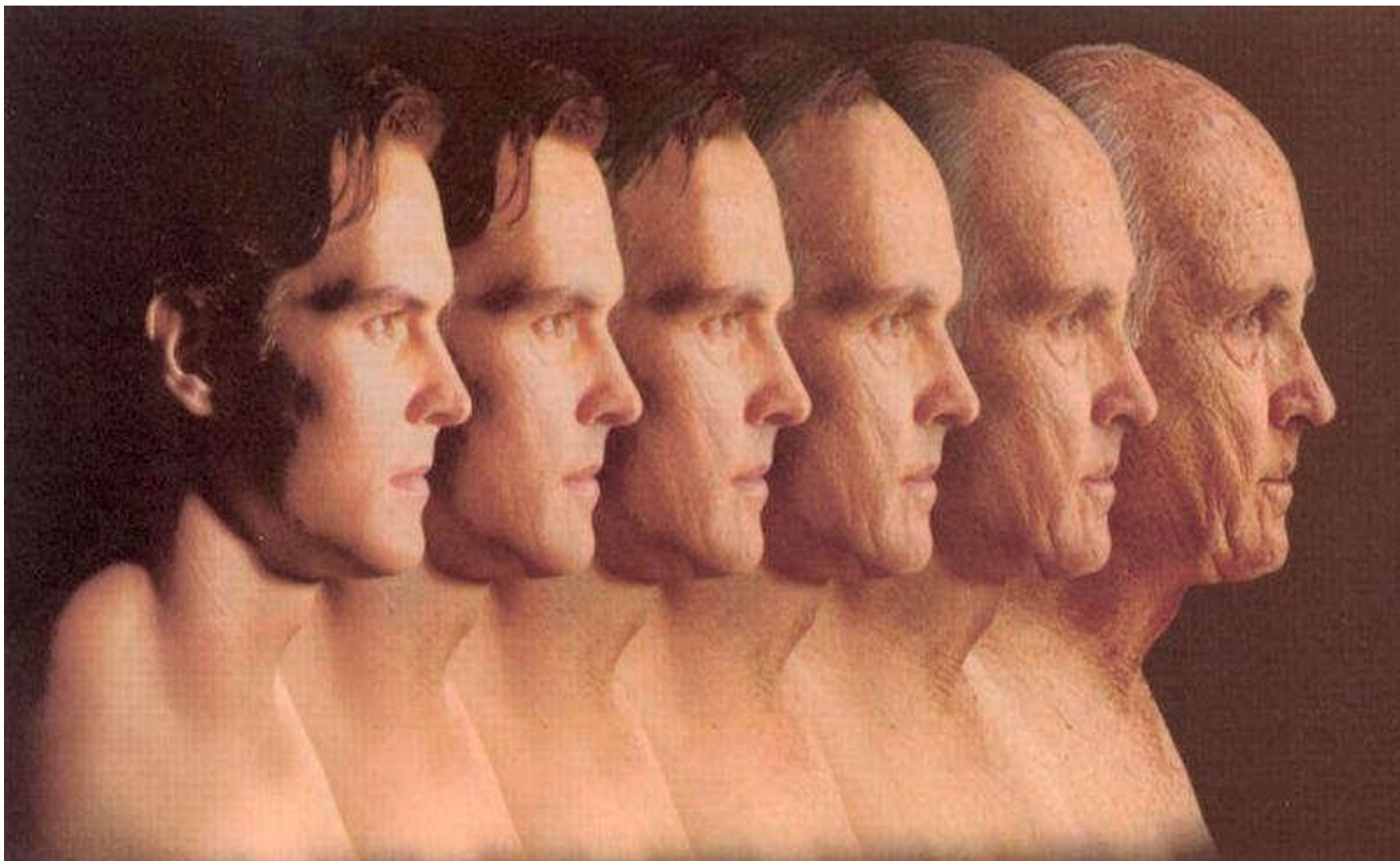
- 1. Психика туралы жалпы ұғым**
- 2. Психика теориялары**
- 3. Психиканың даму сатылары**
- 4. Сана туралы жалпы ұғым**

Психика – мидың (жоғары
ұйымдасқан материя)
шындықты субъективті
бейнелеу қасиеті

Басқа табиғи құбылыстар сияқты, психиканың да өзінің даму тарихы мен заңдылықтары болады. Даму ұзақ болды, ол төменгі қарапайым түрлерден, жоғарғы жетілген түрлерге дейін жетті. Психиканың 2 даму тарихы болады:

Филогенез - тарихи даму (түрдің бүкіл
ЭВОЛЮЦИЯСЫН ҚАМТИТЫН ҮРДІС)





Онтогенез – бұл туғаннан адам өмірінің соңына дейінгі дара даму

Психиканың кімге тән екені туралы бірнеше теориялар бар:

**Антропсихизм
(Р. Декарт):
психика тек
адамға тән қасиет**





Поль Тири



Клод Гельвеций

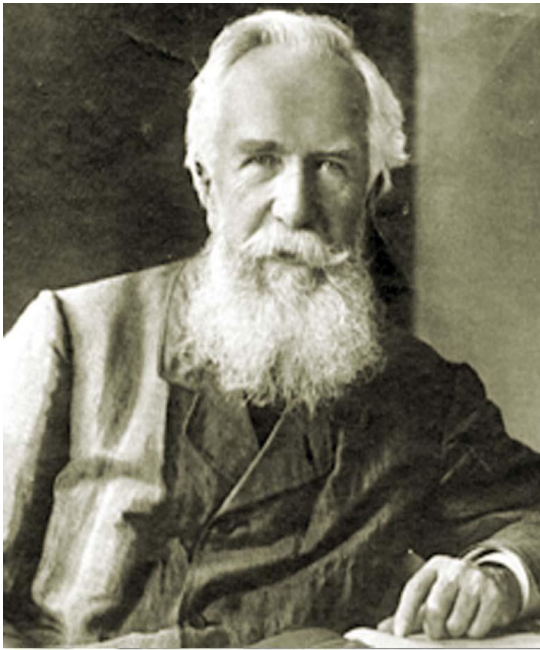


Дени Дидр

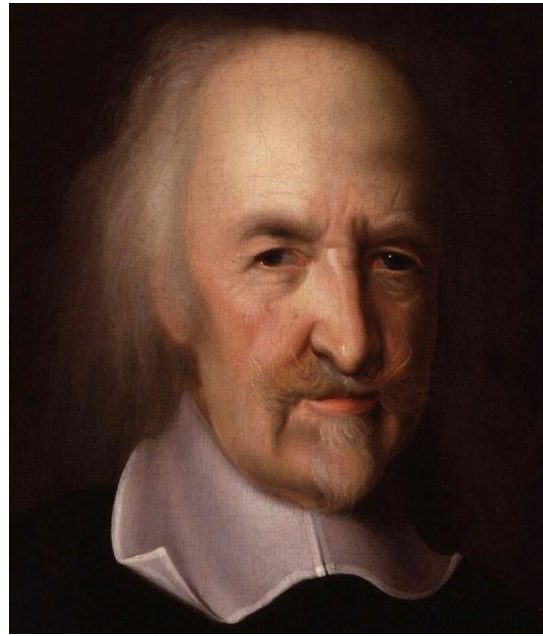


Жюльен Ламетри

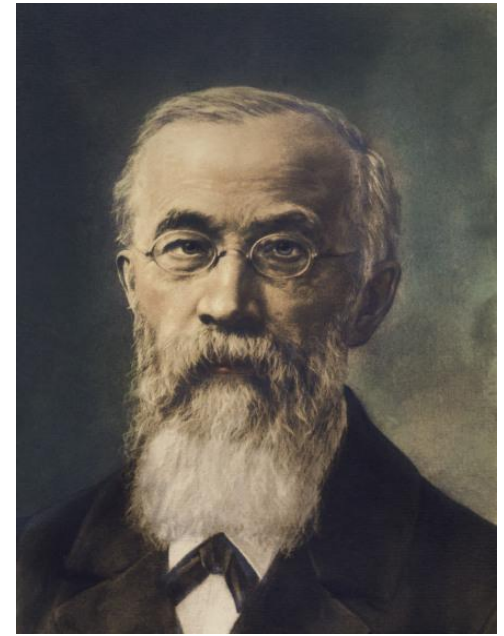
**Панпсихизм (француз материалистері):
бүкіл табиғаттың жаны бар, яғни бүкіл
табиғатқа (соның ішінде тасқа да) бүкіл
әлемге психика тән**



Эрнст Геккель



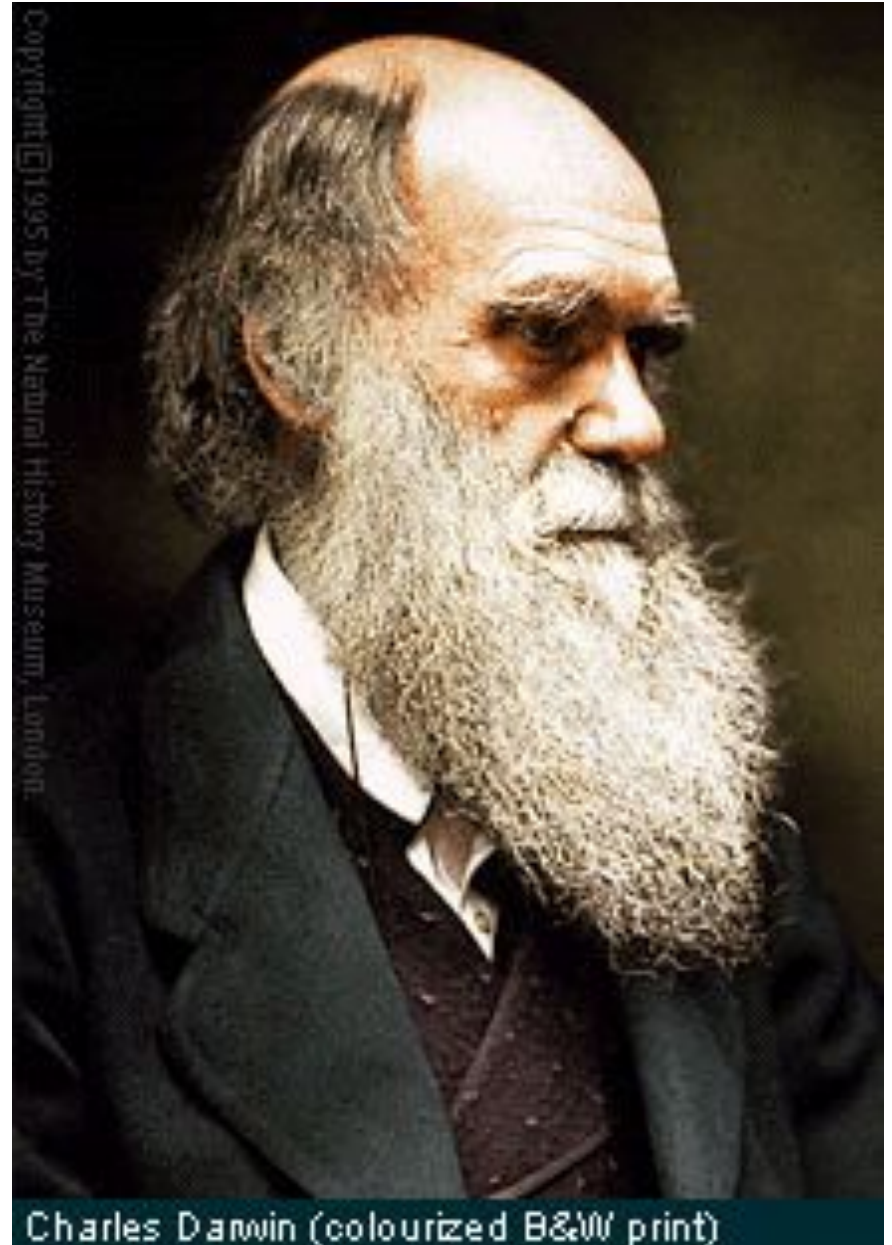
Томас Гоббс



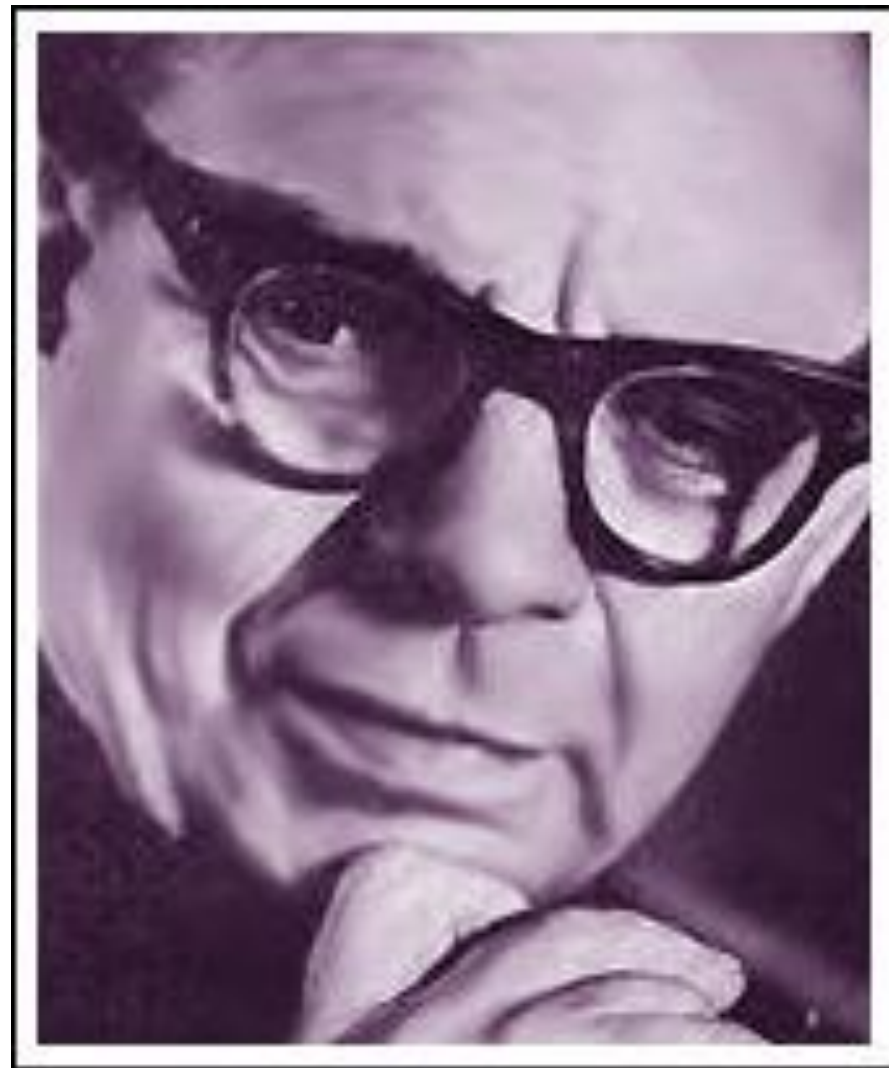
Вильгельм Вундт

Биопсихизм: психика тек жанды дүниенің қасиеті (өсімдіктерде де бар)

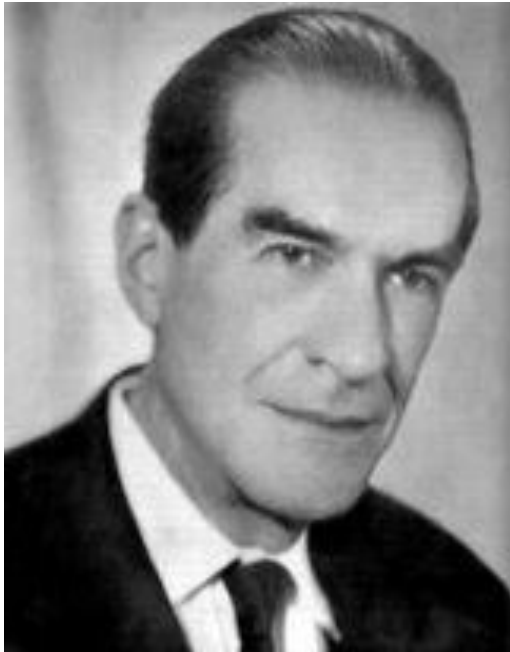
Нейропсихизм (Ч. Дарвин): психика барша жанды материяның қасиеті емес, олардың арасындағы жүйке жүйесіне ие болғандарына ғана тән құбылыс



Мозгопсихизм (К.К. Платонов): психика тек түтік тәрізді жүйке жүйесі, бас миы бар ағзаларға тән (яғни жәндіктерге психика тән емес, өйткені олардың жүйке жүйесі түйін тәрізді және айқын бас миы жоқ)



А.Н. ЛЕОНТЬЕВ ЖАНУАРЛАР ПСИХИКАСЫНЫҢ ДАМУЫНЫҢ ҮШ САТЫСЫН АНЫҚТАДЫ



**ПСИХИКАНЫҢ
ИНТЕЛЛЕКТ
САТЫСЫ**

**перцептивті
психика**

**элементарлы
сенсорлы
психика**

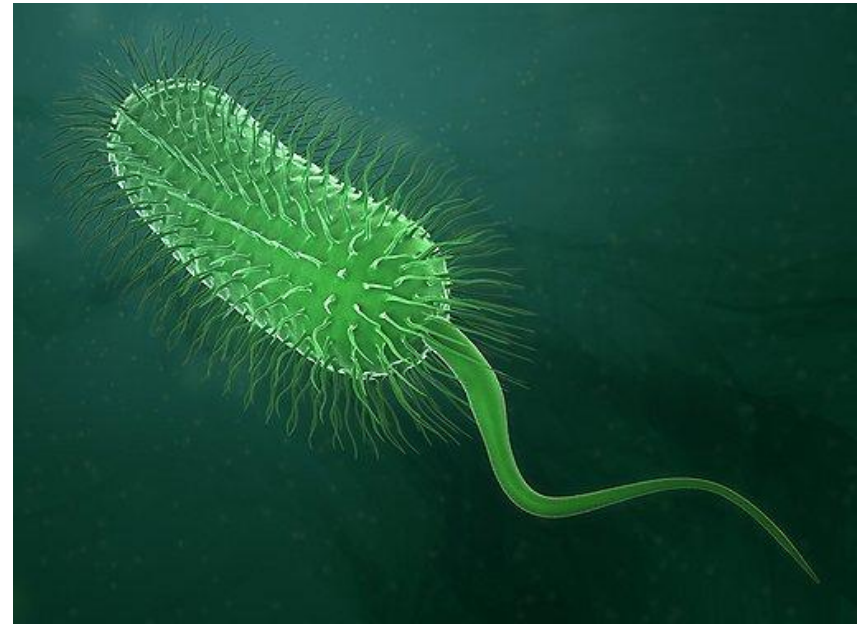
А.Н.Леонтьев, К.Э.Фабри бойынша психикалық бейнелеу сатылары мен кезеңдері

Психикалық бейнелеудің сатылары	Психикалық бейнелеудің кезеңдері	Психикалық бейнелеудің формалары	Өкілдері
Элементарлы сесорлы психика	төменгі	Тітіркену, сезгіштіктің нышандары	Қарапайымдылар, суда мекендейтін омыртқасыз көпжасушалылар (губкалар, актиниялар, корралдар)
	жоғарғы	Сезгіштік	Ішекқуыстылар (еркін өмір сүретіндер), кірпікшелі құрттар, бауыраяқты моллюскілер (ұлу), тікентерілер.
Перцептивті психика	төменгі	Қабылдаудың элементтері	Буынаяқтылар (насекомдар), басаяқты моллюскілер, бассүйексіз хордалылар, балықтар, қосмекенділер, жорғалаушылар
	жоғарғы	Қабылдау	Құстар, сүтқоректілер
	өте жоғары	Қабылдау, сана элементтерінің көріністері	Жоғары сүтқоректілер (приматтар, дельфиндер, кейбір жыртқыш сүтқоректілер)
Сана	сана		Адам

Элементарлы сенсорлы

психика

сатысындағы жануарлар сыртқы әсерлердің жеке қасиеттерін ғана бейнелеуге қабілетті. Психикалық дамудың төменгі деңгейінде жануарлардың үлкен тобы тұр. Олардың ішінде бір жағынан өсімдіктер мен жануарлардың шекарасында тұрған жануарлар кездеседі (қыл аяқтылар), ал екінші жағынан салыстырмалы түрде күрделі құрылған көп жасушалы жануарлар бар.



Бауыраяқты моллюскілер

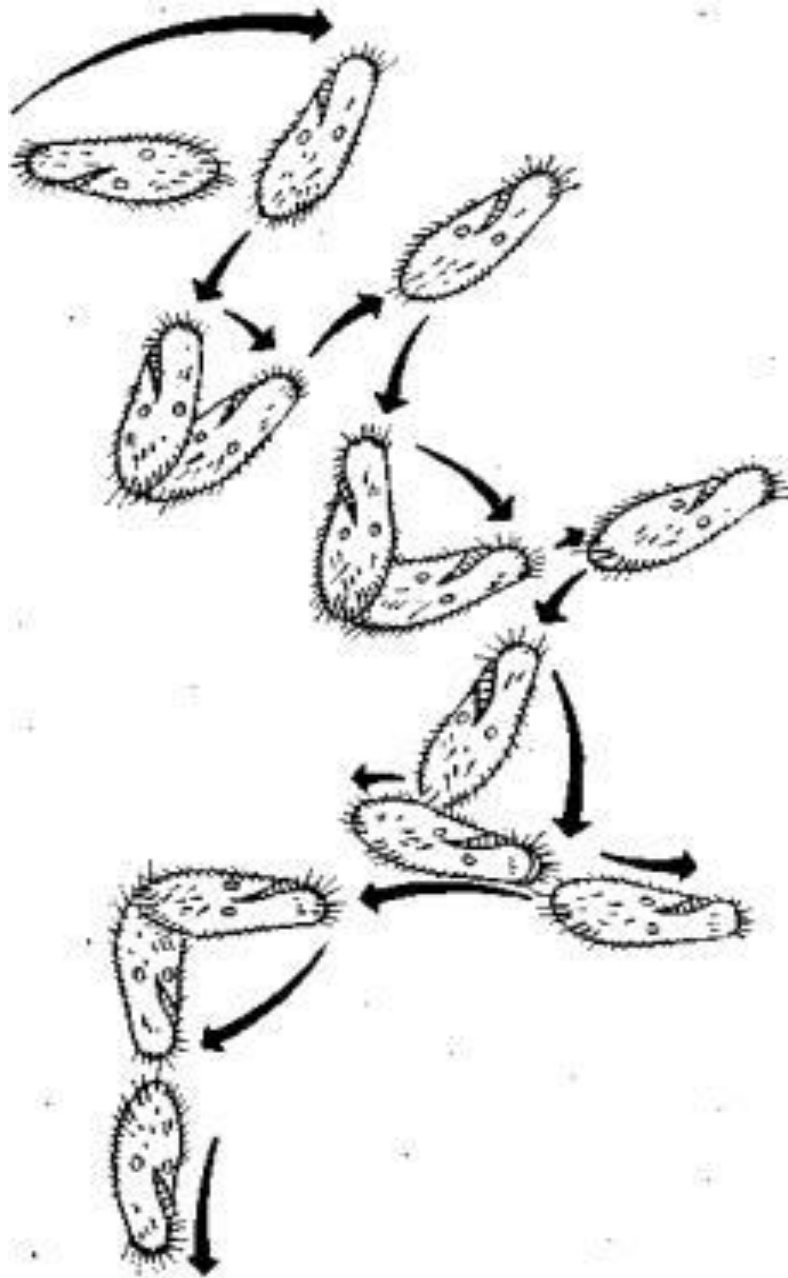
Қарапайымдылардың және осы деңгейде тұрған басқа да төменгі омырқасыздардың **бағдарлану элементтері қарапайым таксистер болып табылады.**

Таксистер дегеніміз - жануарлардың қозғалыс белсенділігінің кеңістікте бағдарлануының тума (генетикалық) бекітілген механизмдері болып табылады.

Ортаның жағымды, жағымсыз шарттарына байланысты жағымды және жағымсыз таксистер болып бөлінеді.

Жағымды таксистер – тітіркендіргішке бағытталған қозғалыс.

Жағымсыз таксистер – тітіркендіргіштен бағытталған қозғалыс.



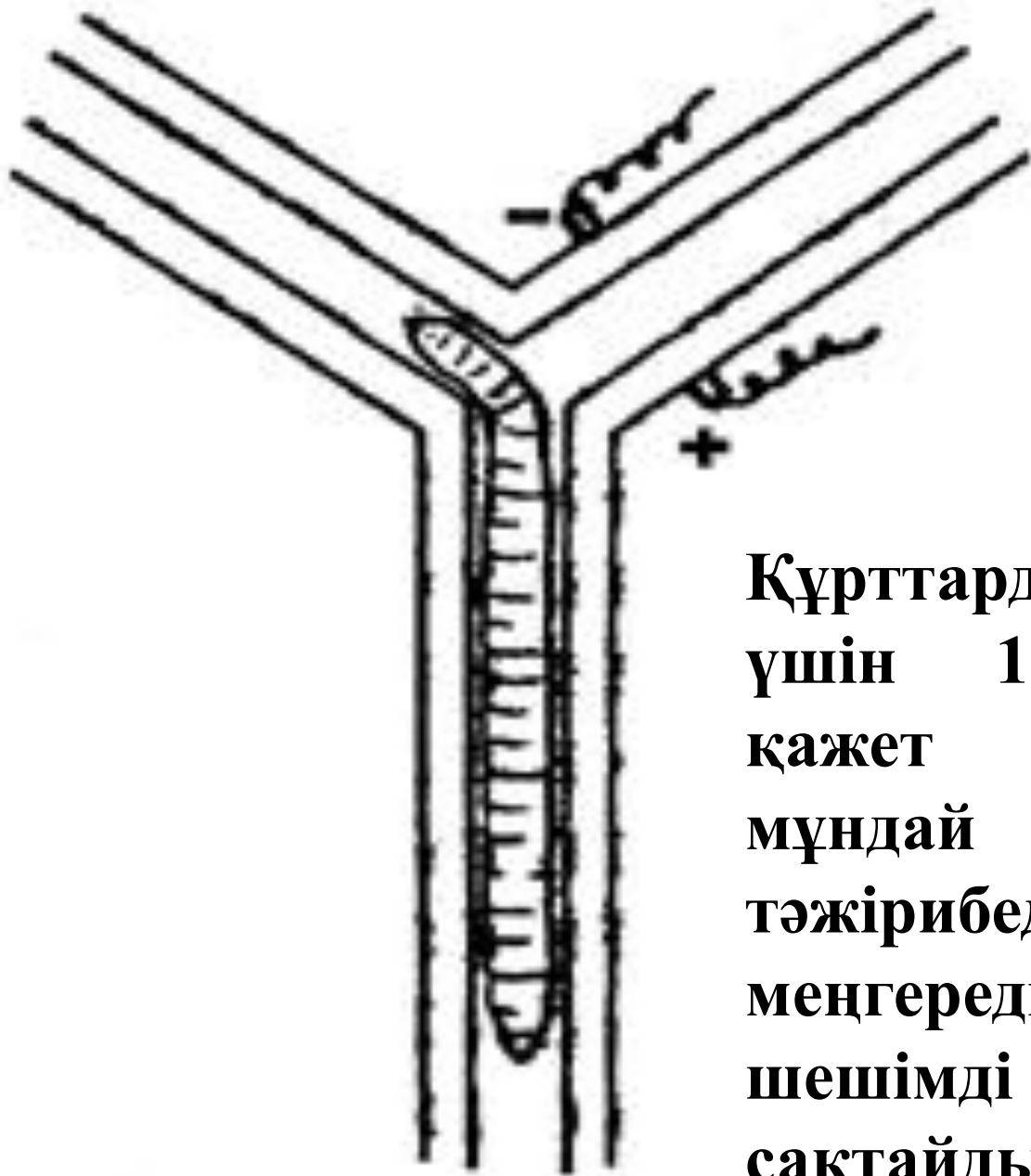
Кірпікшелі кебісшенің температуралық градиеттегі клинотаксистік мінез-құлқы. Жылы жерге түскен кезде (жоғарыда), кірпікшелі кебісше салқындау жерге (төменде) қозғалады (Дженнингс бойынша).

Сезгіштіктің көрсеткіші - шартты рефлексстерді қалыптастыру қабілеті. Бұл сыртқы және ішкі тітіркендіргіштің белгілі бір іс-әрекетпен жүйке жүйесі арқылы жүзеге асатын заңды байланысы.

Жауын құрттарының мінез-қылығының иілімділігі 1912 жылдың өзінде әйгілі американ зоопсихологы Р. Йеркспен дәлелдеген. Оның тәжірибесінде құрттар Т-тәріздес лабиринттен өтіп дұрыс бағытты тапқан жағдайда ұясын тауып, қарама-қарсы бағытта қозғалған жағдайда электр тогымен соққы алады.



Р.Йеркс



Құрттарды осыған үйрету үшін 120-180 тәжірибе қажет болды. Ұлулар мұндай міндетті 60 тәжірибеден кейін меңгереді және дұрыс шешімді 30 күн есіне сақтайды.

Инстинкт (лат. *instinctus* – түйсік)

– организмнің сыртқы және ішкі тітіркендіргіштерге жауап ретінде пайда болатын туа біткен реакциялардың (мінез-құлық актілерінің) жиынтығы.

**Инстинктің қандай түрі болса да, мынадай
өзіне тән ерекшеліктері бар:**

Амалдық тұтастық. Егер қарапайым рефлекс ағзаның жеке мүшелерінің аз уақыт ішінде бір рет қана жауап қайыруы болса, инстинкт ұзаққа созылып (ұзына бойына байланысқан тізбектер), жануар үшін биологиялық мәні зор, күрделі әрекет түрінде өтеді (ін қазу, аң аулау, ұясына, ініне тамақ жинау).

Мысалы, аналық өрмекшілер нәзік өрмектен тоқылған пілдеге ұрықтанған жұмыртқа салады. Бұл пілдені өрмекші қорғап жүреді және оның орнын жиі ауыстырады. Жас өрмекшілер пайда болғанда анасы оларды тынымсыз қадағалайды. Балалары өскен сайын, аналық өрмекші де оларға соғұрлым бейтарап қарай бастайды, ал кейінірек, жас өрмекшілер өз бетінше, дербес болған кезде өрмекші оларды тастап кетеді.



Туа пайда болу. Бұл жануардың жүйке жүйесінің бойына біткен тұқым қуу арқылы берілген қасиеті. Инстинкт сыртқа тебу үшін жануардың жеке басы меңгерген тәжірибесінің қажеттігі жоқ. Инстинкт қайталап отыруды тілемейді.









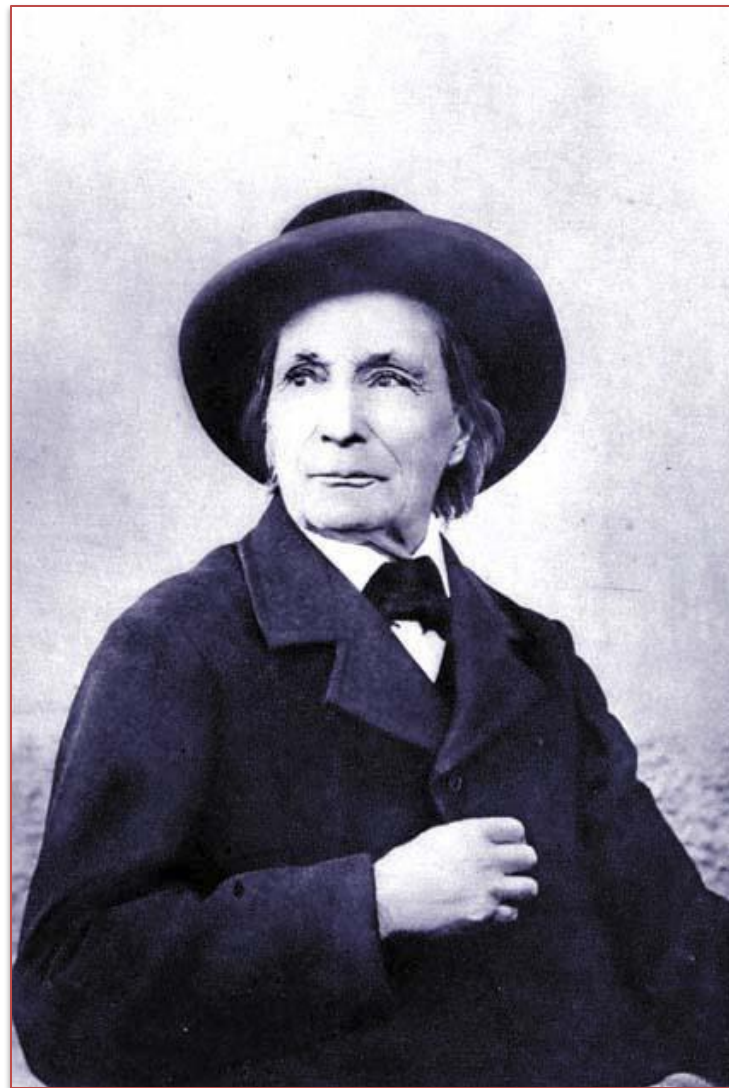
Санасыздық. Сырт қарағанда саналы, жануарлардың «ақылына» байланысты секілді болып көрінгенімен, жануарлар ісінде саналылық болмайды.

Жер сонасының инстинктері де әрекеттердің күрделі тізбегін құрайды. Ұшып кетпес бұрын, ол өз інін жер түйірімен жауып жасырып қояды. Олжамен оралған сона оны есіктің алдына тастайды, жер түйірін жылжытады, інін қарап шығады, тек осыдан кейін барып әкелген қорегін ішке қарай тартады.



Француз зерттеушісі К.Фабр соналардың стереотипті, мақсатсыз мінез-құлқын бақылады. Жер сонасы өзінің ініне өлген шегірткені әкелген соң інін тексеріп шығуға кіріп кетті, зерттеуші оның қорегін кері шегіндіріп қойды. Шегірткені іздеп, тауып алған соң сона оны ініне қарай сүйреп әкеп, қайтадан інін тексеріп шығуға жөнелді. Фабр шегірткені інінен қырық рет жылжытып тастаса, сона да қырық рет олжасын тауып алған соң інін тексеруді қайталай берді.

Бұл мысалдар инстинктің шектеулілігін көрсетеді.



1823-1915 жж.

Инстинктивті әрекеттер белгілі бір жағдайларға қатаң тәуелді болады. Инстинктің жүзеге асу механизмі мынандай: сыртқы жағдайлар рефлекторлық реакция туғызады, оның аяғы келесі реакцияны туғызады және т.с.с. бір әрекетке рефлекстердің тұтас тізбегін туғызып, сол арқылы тұқым қуалау арқылы бекітілген бағдарламаны жүзеге асырады. Инстинктивті әрекеттер стандартты жағдайлар өзгергенде ғана өзінің мақсаттылығын жоғалтады.

Сонымен, мінез-құлықтың инстинктивті формалары тек тұрақты жағдайларда ғана мақсатты болып табылады.



Шаблондық. Жануардың белгілі бір түріне лайықты инстинкт тұрақты болады бірінің амалдары екіншісінен бұлжымайды және инстинкт қимылдарының комплексі бұрыннан арнаға салынған белгілі тізбекпен өтіп жатады.

Сөйте тұрса да, инстинктік амалдар мүлдем өзгермейді деп қарауға болмайды. Мичуриндік биологияның айтуынша, ағза жаңа тіршілік жағдайына түссе, онда жаңа белгілер, жаға қасиеттер пайда бола бастайды. Бұл белгілер мен қасиеттер ұрпақтан ұрпаққа ауысып, бірнеше буынға шейін қалыптаса береді. Егерде сыртқы жағдайлардың өзгеруі ұзаққа созылып, тұрақтай бастаса, сол жерде өмір сүретін жануарлардың инстинктері де соған сәйкес өзгеріп отырады. Бірақ ол кенеттен болатын құбылыс емес. Ортаның әсеріне байланысты өте баяу, бірнеше ұрпақтардың өміріне созылатын үдеріс.

Инстинкт – бұл түрдің тәжірибесі, ал үйрену – жеке тәжірибе болып табылады. Инстинктивті мінез-құлық табиғи таңдаудың нәтижесі болып табылады, бұл түрдің жинағаны.

**Перцептивті
психика
деңгейі**

**Перцептивті психика
сатысындағы
жануарлар қоршаған
шындықтағы
заттардың толық
бейнесін бейнелейді**



ӨКІЛДЕРІ

Бұл деңгейде
жоғарғы
омыртқасыздар –
бас-аяқты
моллюскілер
жатады



Буынаяқтылар —
оларға
шаянтәрізділер
жатады



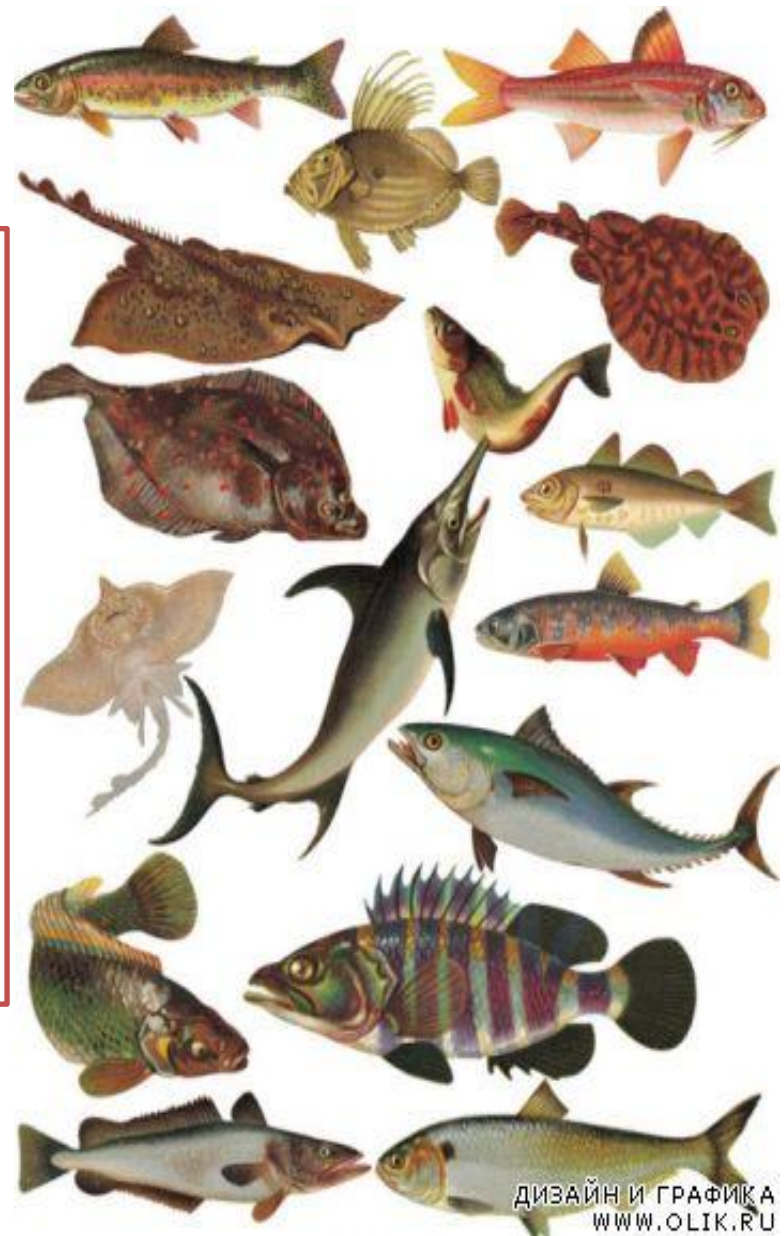
Буынаяктыларға өрмекші тәрізділер жатады



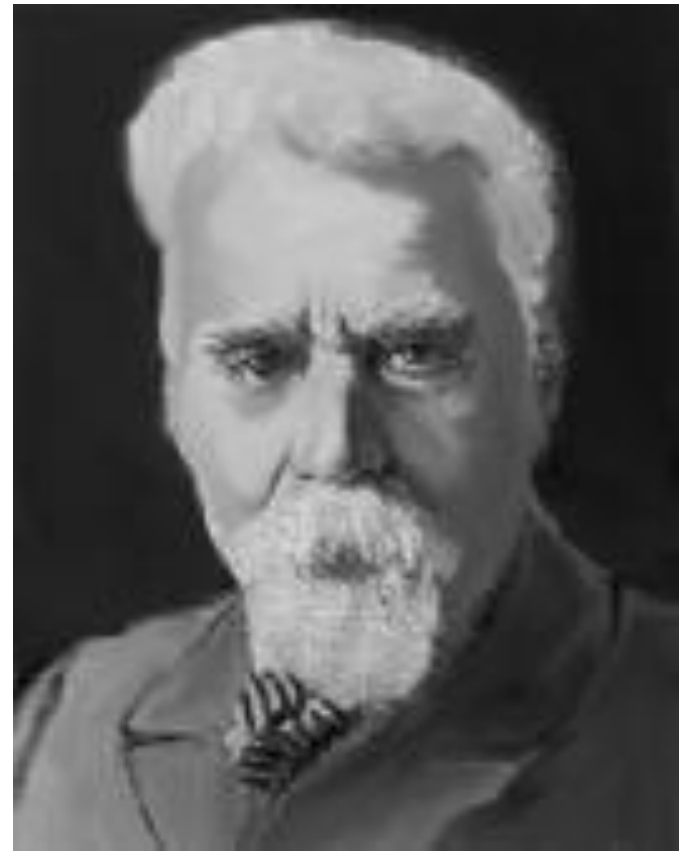
Буынаяқтыларға бунақденелілер жатады



Жануарлар мінез-құлқының барлық түрлерінің негізін инстинкт құрайды, яғни тума бекітілген, тұқым қуалайтын мінез-құлық түрлері. Морфологиялық белгілер сияқты, олар сол түрдің әрбір дарағында өзгерілмейтін түрде жаңғыртылады.



В.А.Вагнердің айтуы бойынша инстинкттер табиғи сұрыптаудың нәтижесі болып табылады. Инстинктивті мінез-құлық жануар өмірінің барлық жақтарына жоғары бейімделудің себепшісі болады: қорек іздеуде, қорғануда, көбеюде, ұрпақтарына қамқорлық жасауда және т.б.



В.А.Вагнер



Психиканың осы сатысында тума инстинктивті мінез-құлық түрлерінің басым болуы үйренуге мүмкіндіктің жоқ болуын білдірмейді. Инстинктивті әрекеттердің көбісі жануардың жеке тәжірибесінде қалыптасып бітеді, бұл инстинктивті әрекеттің ортаның шарттарына бейімделуді жүзеге асырады.

Жануарлардың үйренуі – бұл онтогенезде индивидуалдық тәжірибе алу мен жинақтау, психикалық іс-әрекеттің туа біткен (инстинктивті) негіздерінің дарақтардың өмір сүру орталарының нақты жағдайларына сай жетілуі мен түрленуі.

Үйрену — тәжірибе - ағзаның ортамен өзараәрекеттестігі нәтижесінде пайда болатын мінез-құлықтың біршама тұрақты өзгерістері.

Үйрену шартты рефлексстер негізінде қалыптасады.

Үйренудің үш категориясы бар:

- 1. Реактивті үйрену.**
- 2. Оперантты үйрену.**
- 3. Когнитивті үйрену.**

Реактивті үйрену – ағза қандайда бір сыртқы факторларға енжар әсерленеді және жүйке жүйесінде байқаусыз немесе ырықсыз түрде нейрондық тізбектердің өзгерісі және естің жаңа іздері қалыптасады, яғни бұл ағзаның тітіркендіргіштерге (немесе жағдайға) берген жауабы.

Мұндай үйрену типтеріне жатады:

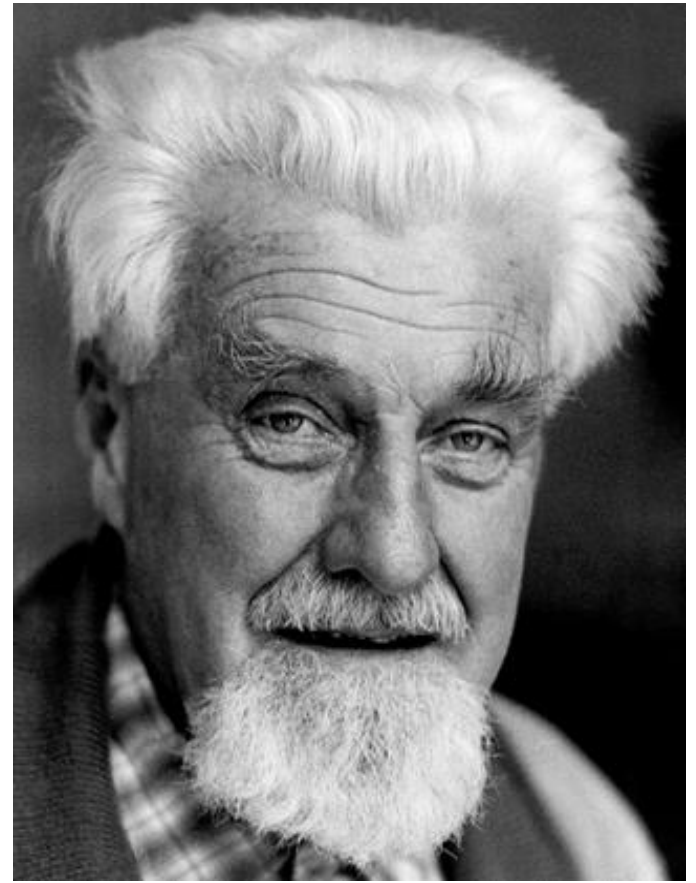
- Әдеттену (габитуация) мен сенсбилизация
- Импритинг
- Шартты рефлексдер

Әдеттену (габитуация) және сенсibiliзация.

Бұлар үйренудің қарапайым түрлері, нәтижесінде ағзада қайталанып тұрған түрткілерге біршама тұрақты реакциялар қалыптасады.

Импринтинг.

Австриялық этолог Конрад Лоренцтің еңбектері жануарлар мінез-кұлқындағы туа біткен мен жүре қалыптасқанның рөлін, кейбір құбылыстардағы осы екі фактордың арасындағы өзара әрекеттестікті түсінуге көмектесті.



Конрад Лоренц

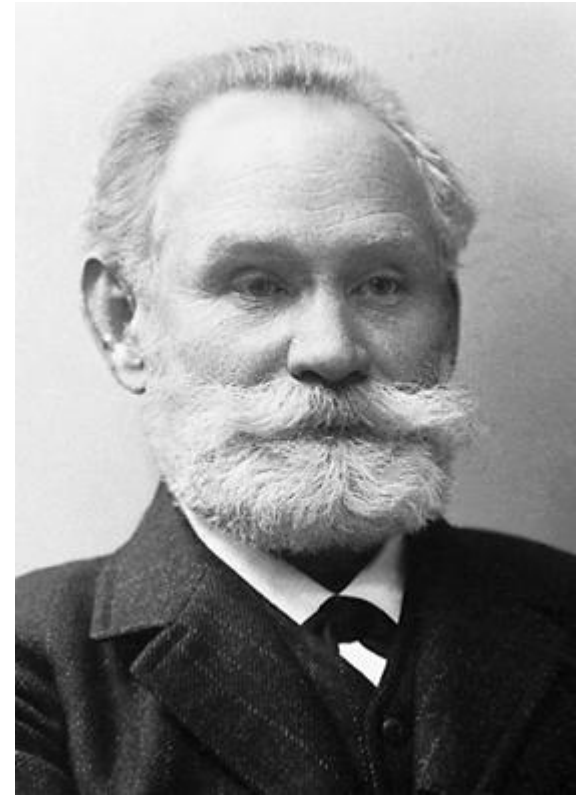
Лоренц қаздардың жұмыртқаны жарып шыққаннан кейінгі көрген бірінші қозғалмалы объектіге қатты үйір болуды импринг (есте қалдыру (запечатление)) деп атады.

Импринг — жоғары омыртқалылардың үйренуінің ерекше түрі, бұл жерде ата-аналар дарақтарының, аға-іні мен әпке-сіңлілердің, қоректік объектілердің және т.б. кейбір туа біткен мінез-құлық актілерінің ерекше белгілері тіркеледі.



*Шартты
рефлекстердің жасалу
жолы*

**Шартты рефлекстерді
зерттеуге И.П.Павлов
1900 ж. кіріскен**

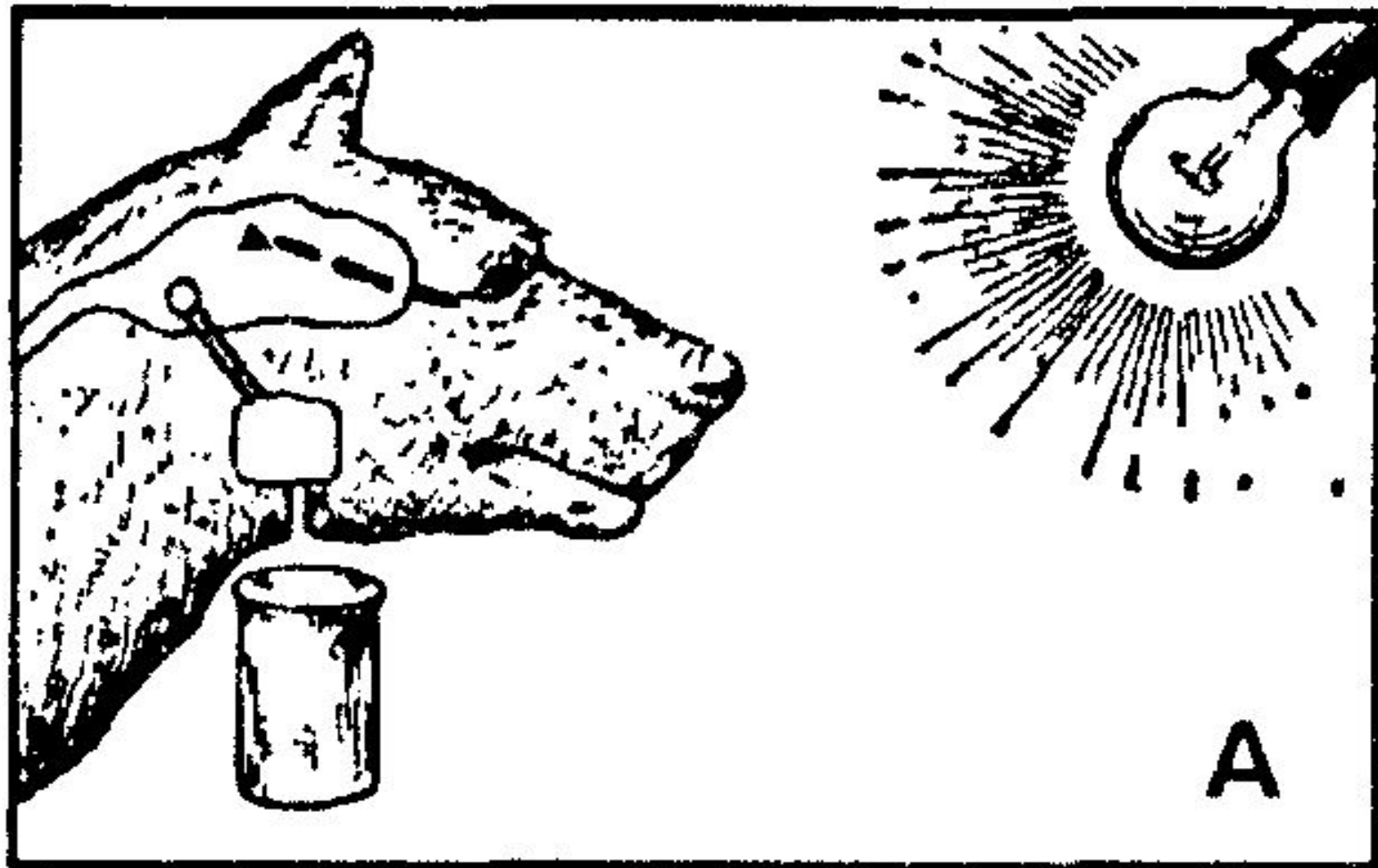


И.П.Павлов

И.П.Павлов зертханасында жүргізілген тәжірибенің қысқаша мазмұны мына төмендегідей: егер итке бір мезгілде екі тітіркендіргіш әсер етсе – бірі шартсыз рефлексті туғызатын - тамақ, екіншісі өздігінен жануарда рефлекс туғызбайтын, бейтарап тітіркендіргіш – жарық болса, мида қозудың екі алабы (бірі – көру, екіншісі – тамақтану орталығында) пайда болады. Қозудың осы алаптарының арасында екі тітіркендіргішті қосарландыра қайталаған сайын нығайып отыратын жүйке байланысы жасалады.



Осыдан барып бұл екеуінің арасында байланыс жасалады. Мұны И.П.Павлов ми қабығындағы уақытша жүйке байланыстары деп атайды.



Оперантты үйрену

Оперантты үйрену – бұл белгілі мінез-құлық түрі үшін мақтау мен жазалау арқылы жүзеге асырылатын оқыту әдісі.

Оперантты үйренудің мәні мінез-құлық пен осы мінез-құлықтың салдары арасындағы ассоциативті байланыс орнатуда.

Оперантты үйретудің компоненттері

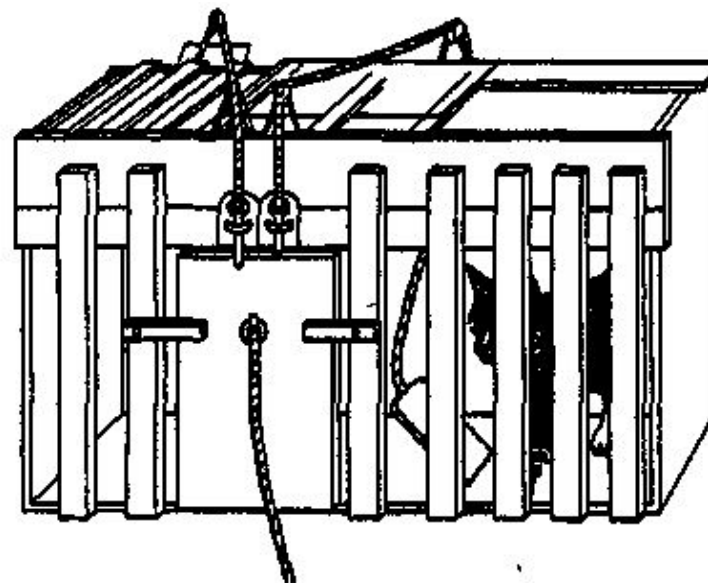
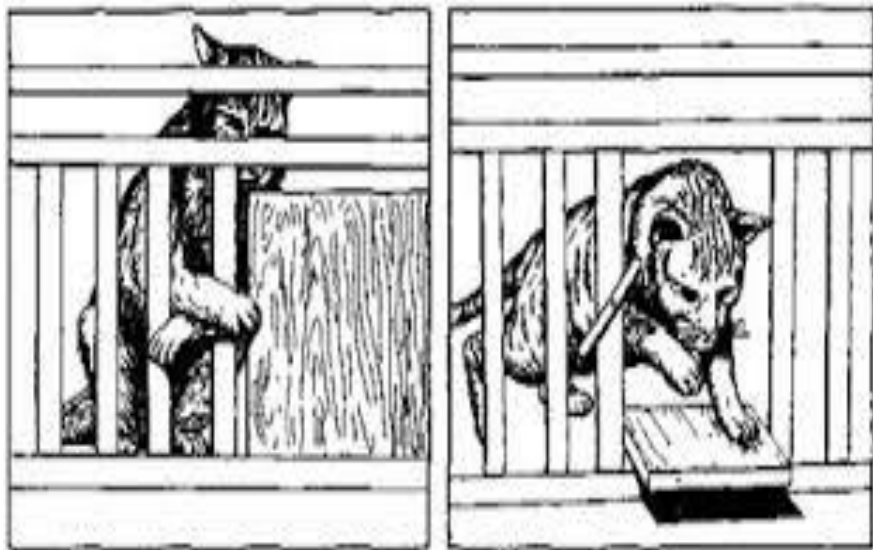
Бекіту – бұл белгілі мінез-құлық моделінің дамуына әсер ететін кез-келген әрекет.

Бекітудің екі түрі бар:

Жағымды бекіту – қаланатын мінез-құлықты ынталандыру үшін пайдаланылатын мадақтау түрі. Мысалы, мақтау, марапаттау.

Жағымсыз бекіту - бұл қаланатын мінез-құлықты ынталандыру үшін ұнамсыз әрекеттердің немесе нәтижелердің тоқтатылуы немесе төмендетілуі. Бекітудің екі түрі, белгілі мінез-құлық моделін ынталандыру үшін пайдаланылады.

Жазалау – бұл ұнамсыз мінез-құлық моделін тоқтату үшін жасалатын әрекеттер.



Торндайк өз тәжірибесінде аш мысықтары бар **мәселелік тор** әдісін пайдаланған. Кейбір торлар жануар жіпті тартса ғана ашылатын, ал басқаларында ілмекті кілтті көтеру қажет еді.

Жануарларға бақылау жасай отырып Торндайк бастапқыда олардың әрекеттері кездейсоқ болғанын байқаған, бірақ аяқ жағында мысық «байқаусызда» жіпке немесе ілмекке тиіп босанатын және сыйлық алатын.

Байқап көру санының өсуіне қарай жануарлардың әрекеттері тордың “негізгі” (кілт) аумағына көбірек шоғырланды сондай-ақ қателер саны мен торда өткізілген уақыт тез қысқарды.

Когнитивті үйрену.

Когнитивті үйрену – мінез-құлықтың өзгеруі жаңа білімді меңгеру нәтижесі болып табылатын үйрену түрі. Когнитивті теорияның пионері Эдвард Толмен болған. Ол — необихевиоризмнің өкілі болған. Бұл жерде жәй ғана екі ситуация арасындағы немесе ситуация мен ағзаның оған жауабы арасындағы ассоциациялық байланыстар туралы сөз болып отырған жоқ. Сол ситуацияны бұрынғы тәжірибемен және оның мүмкін боларлық салдарын есепке ала отырып бағалау. Осындай бағалаудың нәтижесінде анағұрлым дұрыс шешім қабылданады. Үйренудің мұндай типіне **латенттік үйрену мен инсайтты жатқызуға болады.**

Латенттік үйрену.

Ситуациямен (жағдаймен) немесе оқиғалардың реттілігімен ырықсыз танысу мүмкіндігімен ерекшеленеді, нәтижесінде болашақта сол ситуацияға барабар практикалық әрекеттерді орындауға дайындық пайда болады, немесе кейінгі мақсатты оқытудың жылдамдығын қамтамасыз етеді.

Инсайт жолымен үйрену

Инсайт жолымен үйрену (нұрға бөлену) - міндетті кенеттен, ерекше және дұрыс шешу. Кейбір кезде жеке байқап көрулер мен қате жіберілгеннен кейін мақсатқа жету үрдісі кезінде жетілдіріле алатын, дұрыс шешімнің идеясы пайда болады. Үйренудің бұл түрі есте сақталған тәжірибенің мәселені шешуде дара адамда (индивид) бар хабармен біріктірілу салдары болып табылады.

Инсайт жолымен үйренуді В.Келер маймылдарға бақылау жасау нәтижесінде 1917 зерттеген.



В.Келер

Мысалы, тордағы маймыл қолы жетпейтін бананды алу үшін түтік тектес таяқпен, содан кейін екінші осы секілді таяқпен алуға тырысады. Алайда екі таяқ та қысқа болды. Сонда ол өзінің талаптарын қойып, қасында жатқан заттарды қарай бастады да тез арада әрекеттердің логикалық бірізділігін орнатып: екі таяқты алып, бірінің ішіне бірін кигізіп, тордың арасынан кіргізіп бананды алды.



Тірі ағзалардың әртүрлі мінез-құлық деңгейлерінің рөлі

тірі ағзалар	таксистер	рефлекстер	инстинктивті мінез-құлық	үйрену	ақыл-ой (рассудочная) іс-әрекеті
қарапайымдылар	100	0	0	0	0
ішекқуыстылар	75	90	0	0	0
құрттар	50	80	10-80	0-5	0
жәндіктер	35	45	90	10-35	0
Балықтар, амфибиялар, рептилиялар	15	25	80	40-60	0
құстар	5	10	60	75	0
сүтқоректілер	0	2-5	45	85	0-10
төменгі приматтар	0	1-2	20	90-100	10-75
адам	0	0	5	100	75-100





A



Б

A



Б





САНА

Сана – бейнелеудің ерекше түрі, ол адамның барлық психикалық қызметтерінің жалпы қасиеті болып табылады.

Психиканың ең жоғары түрі – адамның еңбек іс-әрекетінде басқа адамдармен тұрақты тілдесуі негізінде қоғамдық-тарихи қалыптасуының нәтижесі.

Психика дамуның ең жоғарғы сатысы – сана болып табылады.

Сананың құрылымы, оның негізгі психологиялық сипаттамасы қандай?

Адам санасы бізді қоршаған дүние туралы білімдердің жиынтығынан тұрады. Сананың құрылымына, негізгі таным үрдістері кіреді, оның көмегімен адам өзінің білімін әр уақытта байытып отырады.

Сана қоғамның жемісі ретінде тек қана адамға тән. Жануарларда сана болмайды.

Адам санасы, есі еңбек іс-әрекеті үдерісінде дамыды. Бұл әрекеттің өзі алғашқы қауым адамының өмір сүру жағдайлары кенеттен өзгергенде қорек табу үшін бірлесіп әрекеттесу қажеттілігінен пайда болды. Адамның психикасы еңбек үдерісінде қалыптасты. Еңбекке өнімділік сипат тән, өндіру процесін іске асыра отырып, ол өнімде өз ізін қалдырады, яғни, адамдардың рухани күші мен қабілеттері олар жасаған өнімдерде заттанады.

Еңбек іс-әрекеті мынадай ерекшеліктерімен сипатталады:

- **еңбек құралдарын жасап, қолдану, оларды кейін пайдалану үшін сақтау; еңбек үдерісінің өнімділігі мен мақсаттылығы;**
- **еңбектің өнім туралы түсінікке – еңбек мақсатына бағындырылуы, ол заңды түрде еңбек әрекетінің сипаты мен амалдарын анықтайды;**
- **еңбектің қоғамдық сипаты, оның бірлескен іс-әрекет жағдайында жүзеге асырылуы;**
- **еңбектің сыртқы ортаны өзгертуге бағдарлануы.**

Еңбек құралдарын жасап, қолдану және сақтау, еңбекті бөлісу абстрактілі ойлап, сөйлеуге, тілдің және адамдардың арасындағы қоғамдық-тарихи қатынастардың дамуына септігін тигізді.

Демек, адам іс-әрекеті ұжымдық еңбек іс-әрекеті жағдайында саналы сипатқа ие болады.

Бір уақытта еңбектегі қажеттілікті дамыту және өзара ұжымдық еңбектің қарым-қатынасында тіл пайда болды. Тіл - адамдардың бір-бірімен қарым-қатынас құралы. Тіл мен сөйлеу адамдардың ұжымдық еңбек үрдісінде және бірлескен өмірінде бір-біріне қатынасы еңбек іс-әрекетінде бір-бірімен ой бөлісу, сезімін білдіру қажеттілігінен пайда болды.

Тіл мен сөйлеу еңбек үрдісінде, адамның одан әрі миын дамыту және санасын қалыптастыруда шешуші рөл атқарды.

Сананың атқаратын қызметтері

Бейнелендіретін

**Сана танымдық психикалық
үрдістерді ұйымдастырады
(қабылдау, елес, ойлау, ес).**

Бағалаушы

Сана эмоциялар мен көпшілік сезімдердің қалыптасуына қатысады. Адам сана деңгейінде көпшілік оқиғаларды және өз-өзін бағалайды.



Креативтілік

Шығармашылықтың санасыз болуы мүмкін емес. Көпшілік қиялдың ырықты түрлері сана деңгейінде ұйымдастырылады:

**өнертапқыштық,
шығармашылық**

көркем

Рефлексивті

Сананың бір түрі өзіндік сана болып табылады – адам өзінің ойлары мен қылықтарын талдайтын, өз-өзіне бақылау жасайтын, өзін бағалайтын және т. б. үрдіс болып табылады.

Қайта жасау

Адам саналы түрде өзінің мақсаттарын және оған жету жолдарын анықтайды.

Осыған қоса ол тек заттар мен құбылыстармен ой тәсілдерін орындаумен шектеліп қана қоймай, олармен шынайы әрекеттер орындап, өзінің қажеттілігіне сәйкес қоршаған дүниені өзгертеді.

Уақытты өзгерту

Сана - дүниенің толықтай уақыт көрінісінің қалыптасуына жауап береді. Онда өткен шақ туралы есте қалғандар, осы шақты саналы сезіну және болашақ туралы ойлар бар. Адам санасы жануарлардың есінен осынысымен ерекшелінеді.

**Бірақ адамның психикасы
саналы ғана емес,
бейсаналыны да қамтиды**



**Австриялық психолог,
невропатолог және
психиатр З.Фрейд
психиканың үш
құрамдық құрылым
моделін құрған**

З.Фрейд

Либи́до (лат. *libido* — жеңсіктік, тілек, құмарлық, ұмтылыс) — психоанализдің негізгі ұғымдарының бірі. Ол сексуалдық тілектерді немесе жыныстық инстинкттерді білдіреді. Либи́до адамзаттың жетістіктерін анықтайтын және оның дамуының негізін құрайтын адам белсенділігінің қуатын құрайды.

**“Ол”
(Ид)**

Ид немесе Ол – тума әрі тұқымқуалаушылықпен бекітілген. Бейсаналылық бөлімін анықтайды. Тума әуестіктерді, сондай-ақ ығыстырылғандарды және иеленгендерді қамтиды. Либида қуатына қанық.

**“Мен”
(Эго)**

Эго немесе Меннің басты мақсаты Ид пен Супер Эгоның арасында делдал болу, Идтің талаптарына қарай, супер Эгоның бұйрықтарын ескере отыра, ақиқаттың талаптарына сай барлығын қанағаттандыру.

**“Жоғары
Мен”
(Супер
Эго)**

Супер Эго немесе доғары Мен – идеалдар, әлеуметтік нормалар, стандарттар, құндылықтар, ережелер жүйесін қамтиды. Адамгершілік тұрғысынан және өзін-өзі бақылаудың негізінде адамның мінез-құлқы мен белсенділігін реттеп отырады.

3.Фрейд - адам жүзеге асыра алмаған әрекеттердің көпшілігі бейсаналы екендігіне өзіне есеп бермейтіні туралы айтқан. Бейсаналыға біздердің жасырын тілектеріміз бен фантазияларымыз қоғамдық моральдарға, мінез-құлықтың қоғамда қабылданған нормаларына қайшы келетін болғандықтан немесе саналы болуы үшін бізді өте мазалайтын болғандықтан ығыстырылады. Жасырын тілектеріміз бен фантазияларымыз түс көруде, невротикалық белгілерде және шығармашылықта көрініс табады. Бұл саналанбаған күйзелістер мен мотивтер өмірді қатты ауырлатуы мүмкін және жүйке-психикалық аурулардың пайда болу себебіне айналады.

Осылайша психоанализ деп аталатын жанды емдеудің әдісі пайда болды.

Сонымен, бейсаналы:

- **түстегі психикалық құбылыстарда;**
- **автоматтандырылған іс-қимылдарда;**
- **кейбір бейсаналы іс-әрекетке құлшыныстарда;**
- **бейсаналы тітіркендіргіштерге жауап қайтаруда білінеді.**