

Республика Беларусь (белоруссия)



флаг

герб



Столица:
Минск



| | |
|----------------------------------------|-----------------------------------------------|
| Президент гос-ва | Александр Лукашенко |
| Премьер-министр | Михаил Мясникович |
| Территория | 2.26% водной поверх.; 207 000 км ² |
| Индекс Развития Чел. Потенциала (ИРЧП) | ▲ 0.793 (высокий) (50-ое место в мире) |
| Население | ▲ 9 463 800 чел. (90-ое место в мире) |
| Валюта | Белорусский рубль |
| Форма правления | Президентская республика |

Климат

Климат Белоруссии умеренно-континентальный, переходный от морского к континентальному, формирующийся под влиянием воздушных масс Атлантики. В зимний период нередки оттепели.

Средняя летняя температура колеблется от $+17^{\circ}\text{C}$ на севере (июль), до $+18—19^{\circ}\text{C}$ на юге. Осадки выпадают равномерно, с возрастанием с юга на север — от 500 мм на юге, до 800 мм на северо-западе. Максимальное количество осадков обычно выпадает в осенне-зимний период. В лесных районах толщина снежного покрова может составлять 1—1,2 м.

Флора и фауна

Леса покрывают около третьей части территории страны. В них произрастают 28 пород деревьев и около 70 видов кустарников. Наиболее распространены береза, сосна, ель, дуб, осина, в заболоченных низменных районах на юге имеются сосновые леса. Луга и пастбища занимают 20 % территории страны. Около одной трети территории, в основном центральные и юго-восточные равнины, распаханы. В лесах, реках и озёрах страны можно встретить около 76 видов млекопитающих, среди которых наиболее распространены лось, олень, дикий кабан, волк, бобр, лисица, заяц, и около 300 видов птиц. Озера и заболоченные районы являются местом обитания многих видов птиц, в том числе журавлей и аистов.

Среди рыб преобладают карповые. 17 видов млекопитающих, 72 вида птиц, 4 вида земноводных, 10 видов рыб, 72 вида насекомых — включены в красную книгу страны. Для их охраны в местах обитания созданы государственные заповедники и заказники, самый известный — Беловежская пуца, где охраняются последний реликт европейского древнего леса и зубр (европейский бизон).



Европейский зубр

Полезные ископаемые

На территории страны разведаны крупные Старобинское и Петриковское месторождения калийной соли с запасами сырья в несколько миллиардов тонн и месторождения каменной соли с запасами сырья в несколько десятков миллиардов тонн. В Гомельской области известно несколько десятков небольших месторождений нефти, на которых ежегодно добывается чуть более 1,5 млн тонн нефти и незначительное количество природного газа. В долине Припяти известны месторождения **бурого угля** и горючих сланцев. Перспективы добычи сланцевого газа пока неясны. По всей территории республики располагаются богатые залежи **торфа** — известно около 7 тысяч торфяников. Известны два значительных, но глубоких месторождения железной руды и несколько небольших месторождений (рудопроявлений) самородной меди, медного колчедана, редкоземельных металлов, **бериллия** и **урановых руд**. Разрабатывается множество месторождений сырья для производства строительных материалов и источников пресной и минеральной воды.



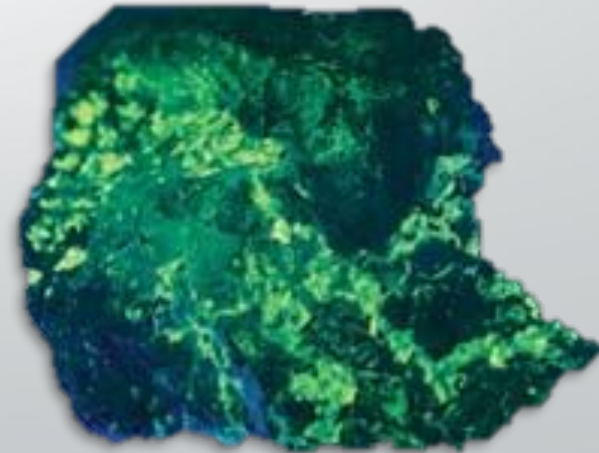
бурый уголь



торф



бериллий



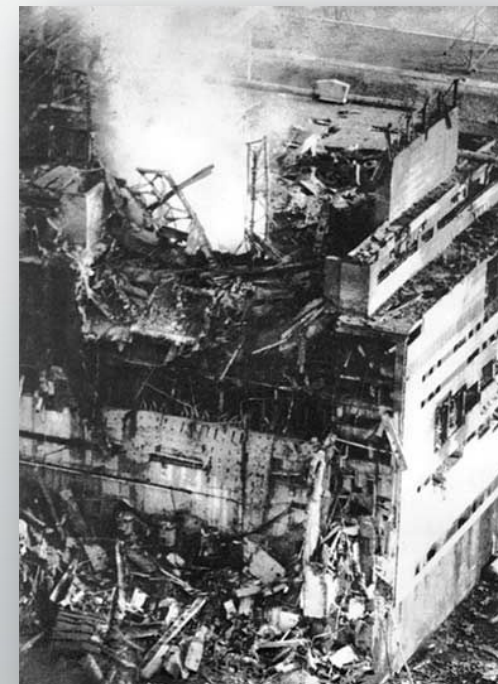
урановая руда

ЭКОЛОГИЯ

Белоруссия сильнее других стран пострадала от аварии на Чернобыльской АЭС. Направление ветра в первые дни и недели после аварии обусловило то, что из всего объёма цезия-137, выпавшего на Европейском континенте, около 70 % пришлось на территорию Белоруссии. Учитывая тяжесть и масштабность поражения страны в результате аварии, в июле 1991 года территория Белоруссии была объявлена зоной экологического бедствия.

Особенно пострадали Гомельская и Могилевская области.

Экологическая ситуация усугубляется и сильным развитием химической и нефтехимической промышленности, а также повсеместным строительством крупных животноводческих комплексов без надлежащих технологий по переработке органических отходов.



Преступность в Белоруссии

В 2010 году в Белоруссии было зарегистрировано 140 920 преступлений. Самый высокий уровень преступности среди регионов Белоруссии наблюдается в Минске (193,5 преступления в пересчёте на 10 000 человек, включая 25 % тяжких и 20 % особо тяжких преступлений от общего их количества в Белоруссии, 2/3 краж мобильных телефонов, 55 % совокупной суммы взяток), на втором месте — Минская область (153,7). Самым криминогенным городом по коэффициенту преступности является Бобруйск, лидером по числу убийств «на душу населения» — Лида. По данным Генпрокуратуры и МВД, уровень преступности в стране снижается. При этом выросло число преступлений, совершаемых иностранцами и ранее судимыми (47,2 %).

Средний уровень раскрываемости преступлений — 40,1 %, в том числе квартирных краж — 13 %, убийств — 92 % (данные по Минску).

Праздники и памятные даты

| | |
|------------|---------------------------------------------------------------------------------------------------------------------------------------------------------------------------|
| 15 февраля | День памяти воинов-интернационалистов |
| 15 марта | День конституции Республики Беларусь |
| 25 марта | День провозглашения независимости (не официально) |
| 26 апреля | День чернобыльской трагедии |
| 9 мая | День победы |
| 22 июня | День всенародной памяти жертв Великой Отечественной войны |
| 3 июля | День Независимости Республики Беларусь, освобождение Минска от фашистов |
| 27 июля | Принятие Декларации о государственном суверенитете республики белорусским парламентом в 1990 г. Ранее День Независимости. С 1996 года официально праздником не считается. |

Вооружённые силы

Министерство обороны и белорусская армия были созданы в январе 1992 года. Они создавались на основе бывших советских войск, размещенных на территории Белоруссии, с привлечением белорусов, служивших в других регионах Советского Союз.

В настоящее время в Вооружённых силах два вида войск — Сухопутные войска, Военно-воздушные силы и войска противовоздушной обороны. Также непосредственно генеральному штабу подчиняется род войск — Силы специальных операций ВС РБ (ССО ВС РБ). Существуют также специальные войска (службы), органы тыла.

Смешанный принцип комплектования Вооруженных сил. Порядка 60 % составляют офицеры, прапорщики, солдаты и сержанты, служащие по контракту, и 40 % — солдаты и сержанты срочной службы. Численность Вооружённых сил составляет штатной численностью 62 000 человек, в том числе 48 000 военнослужащих и 14 000 гражданского персонала. По состоянию на конец 2006 года на контрактной основе службу проходило 23,1 % военнослужащих.

ВВС и войска ПВО Беларуси завершают создание всеобъемлющей автоматизированной системы управления, что уже повысило эффективность на 40 %

КОНЕЦ

Р. Припять, дом правительства Минска и «БелАЗ»

