

# Факторы размещения отраслей хозяйства в РФ.



Выполнила  
Михайлова Е.В.  
Учитель географии МОУ  
«Лицей № 13» г.  
Петрозаводск

# Классификация факторов

- **Природные**      **Социально-**  
**экономические**



# Природный фактор: Фактор территории

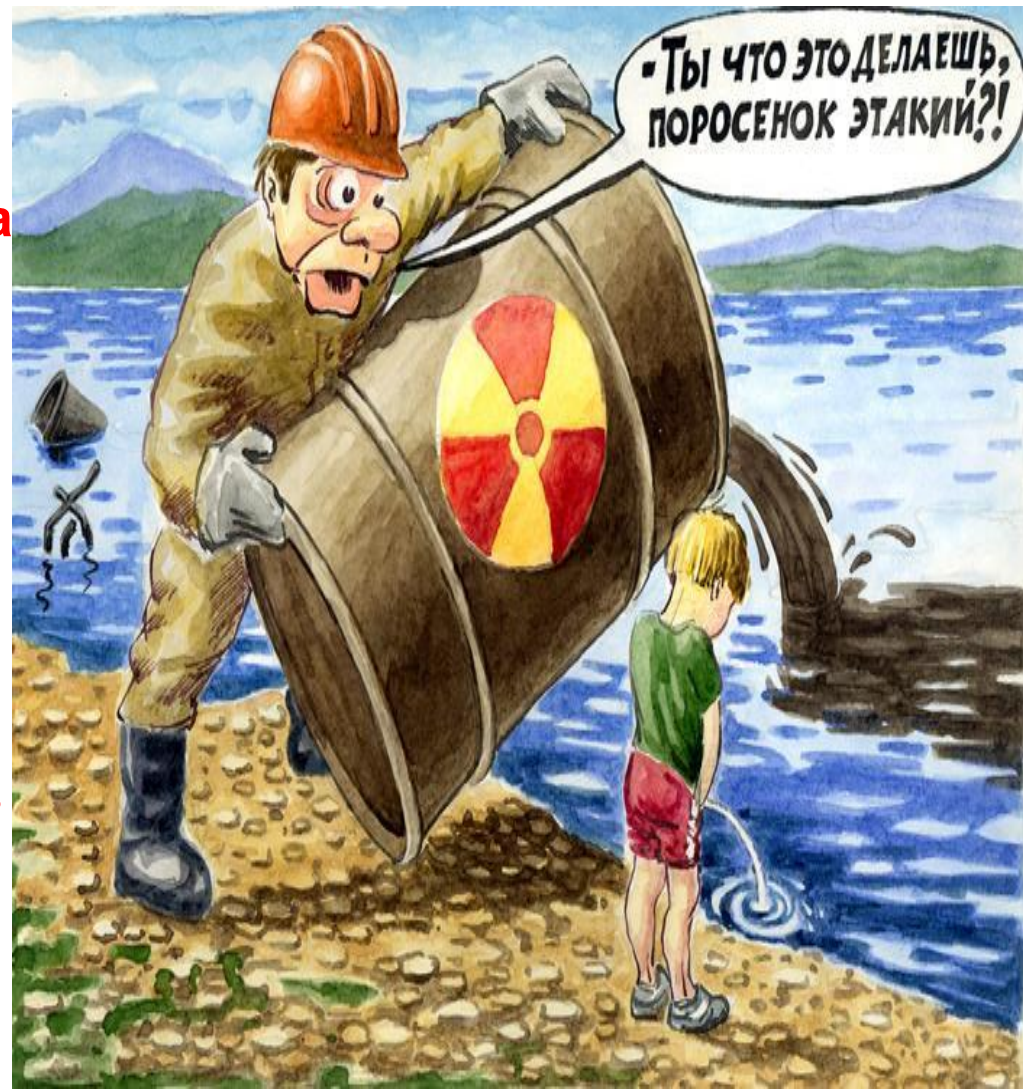
- **Территория** - один из важных элементов географической среды общества. Чем больше ее размеры, тем богаче и разнообразнее природные ресурсы, тем больше возникает различных вариантов для размещения населения и производства. Прежде всего, это относится к России.

Немалое влияние на территориальную структуру хозяйства оказывают и конфигурация территории, степень ее компактности.



# Природный фактор: Экологический

- Этот фактор приобрел особое значение. Недостаток территории, воды, растущие расходы на очистку промышленных стоков и выбросов, общее ухудшение состояния окружающей среды стали важными причинами ограничения дальнейшей концентрации в них производства и населения. В отдельных случаях часть "грязных" производств перемещается в другие районы или вообще демонтируется.





# Все отрасли хозяйства являются загрязнителями окружающей среды !!!



Вавож. Удмуртия. Около 2 гектаров земли в Вавожском районе заняла несанкционированная свалка.

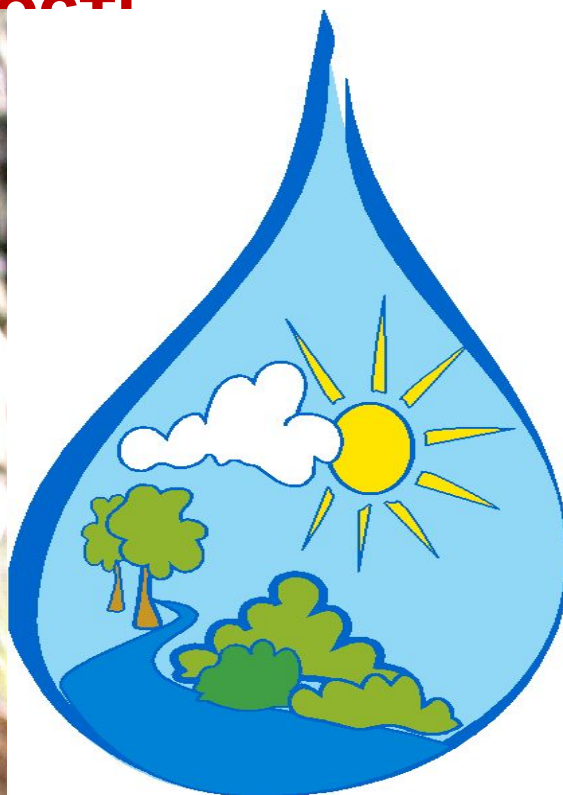


# Природный: ориентация на источники ресурсов

• Сырьё

энергоёмкости

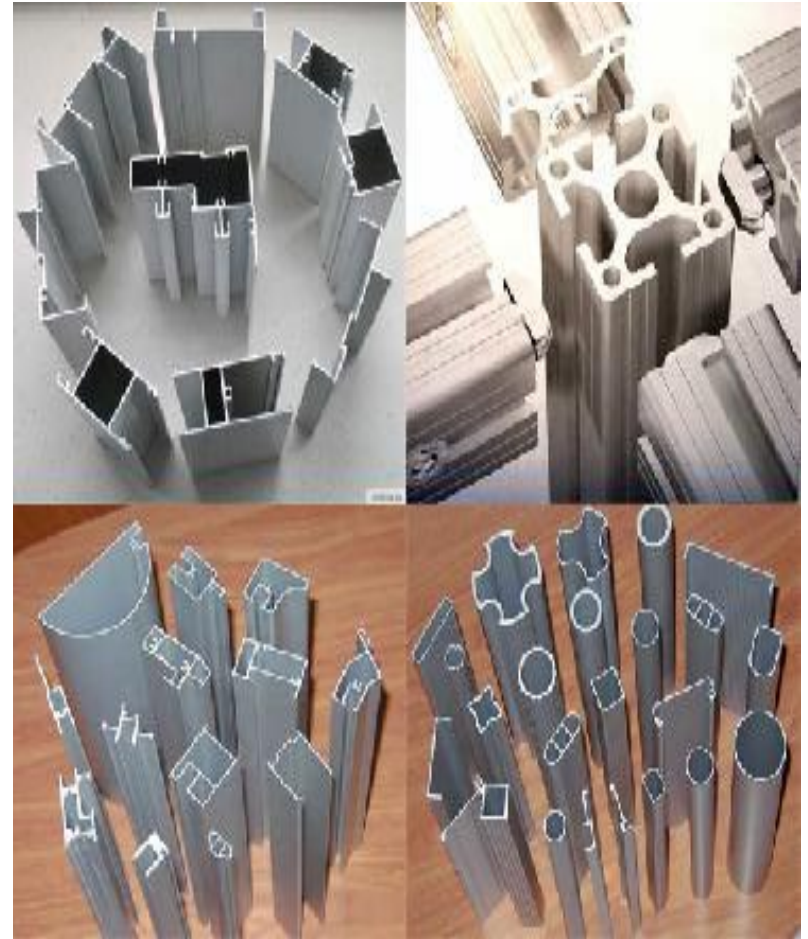
водоёмкость



# Сырьевой фактор

- Сырьевой фактор определяет материалоемкость, т. е. расход сырья и основных материалов на единицу готовой продукции.
- К отраслям с наиболее высокими индексами материалоемкости (более 1,5 т сырья и материалов на 1 т продукции) относятся:

# черная и **цветная** металлургия полного цикла,





# целлюлозно-бумажная промышленность

*Целлюлозно-бумажная отрасль*



Для производства 1 т  
целлюлозы требуется:

- **5-6 куб. м**





# Гидролизная промышленность



# Гидролизная промышленность

ГИДРОЛИЗ ЦЕЛЛЮЛОЗЫ, СОДЕРЖАЩЕЙСЯ В ДРЕВЕСИНЕ И  
ОТХОДАХ БУМАЖНОГО ПРОИЗВОДСТВА

ЦЕЛЛЮЛОЗА → ГЛЮКОЗА → СПИРТ

ИЗ 1т ДРЕВЕСИНЫ  
МОЖНО ПОЛУЧИТЬ  
200 л ЭТИЛОВОГО СПИРТА.

ЭТИМ МОЖНО СЭКОНОМИТЬ  
1,5 т КАРТОФЕЛЯ  
ИЛИ 0,7 т ЗЕРНА.



# Производство фанеры



# Производство цемента

- При изготовлении 1 т цемента приходится измельчать до 2,5 - 3 т сырья: известняка, глины, угля.





# Сахарная промышленность



- В корнеплодах современных сортов сахарной свёклы при благоприятных условиях роста и развития содержание сахара составляет 16 – 20%.
- Такое содержание сахара позволяет получить из 100 ц корнеплодов свёклы при заводской переработке от 12 до 17 ц чистого белого

# Водоёмкие отрасли



- Водный фактор играет существенную, а в ряде случаев и решающую роль при размещении предприятий химической, целлюлозно-бумажной, текстильной промышленности, черной металлургии, электроэнергетики.

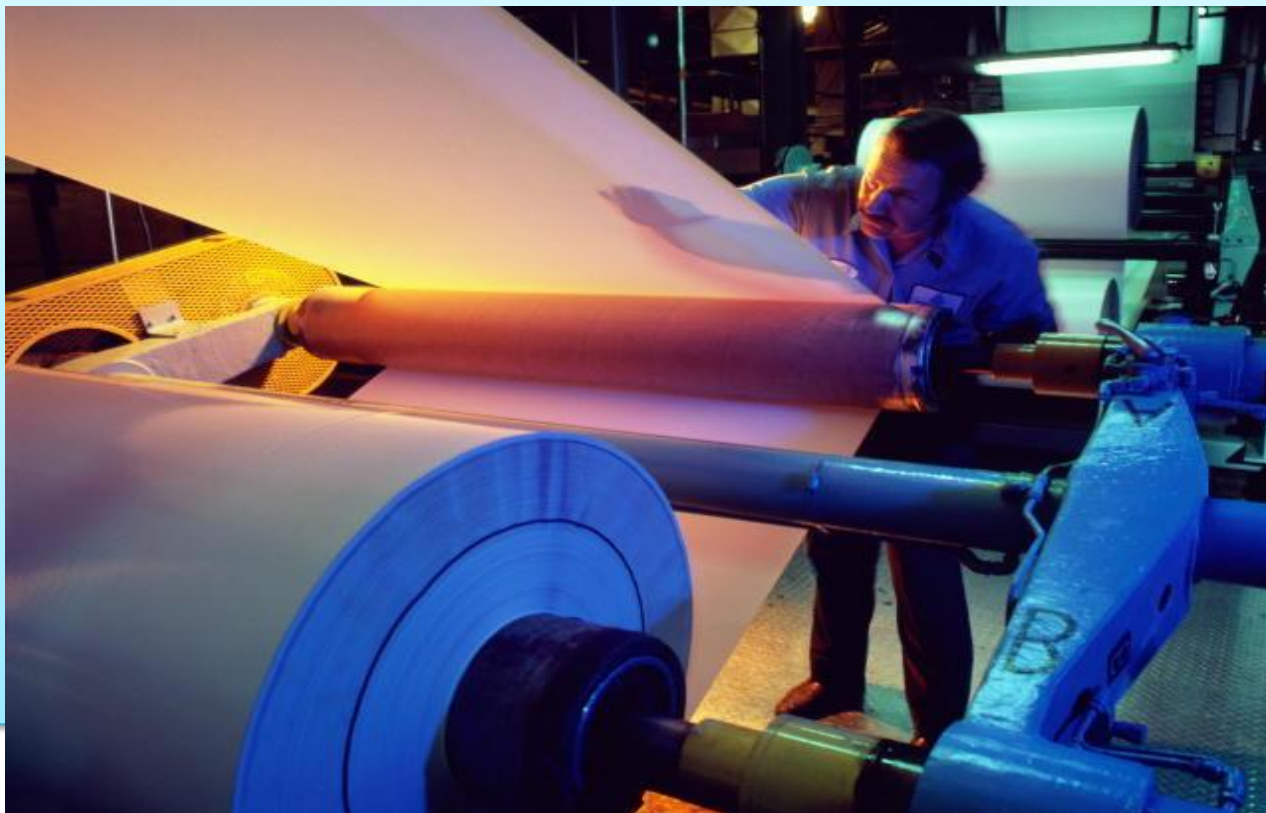


# Затраты

- **Затраты на весь комплекс водохозяйственных мероприятий (водоснабжение, отведение и очистка сточных вод) составляет от 1–2% до 15–25% стоимости строящегося предприятия в водоемких производствах.**
- **Вследствие этого они должны размещаться в Сибири, на Дальнем Востоке, Европейском Севере, где стоимость 1 м<sup>3</sup> свежей воды в 3–4 раза меньше, чем в районах Центра и Юга европейской части.**

Для производства 1 т  
целлюлозы требуется

**350 куб. м воды!!!**





# Не производство, но водоёмкое!

## Водопотребление в семье

Расход воды в быту, литров в сутки



50 литров...  
Надо как-то  
пересмотреть  
образ  
жизни...



# Энергоёмкость

- Энергетический фактор имеет важное значение в связи с дефицитом энергоресурсов и проведением энергосберегающей политики в европейских районах страны





# Энергоёмкость

- В высокоэнергоемких производствах *химической промышленности и цветной металлургии (капроновый и вискозный шелк, алюминий, никель)* расход топлива значительно превышает вес готовой продукции, достигая на каждую ее тонну 7–10 т и более. Суммарные энергетические затраты на производство такой



# Энергоёмкость

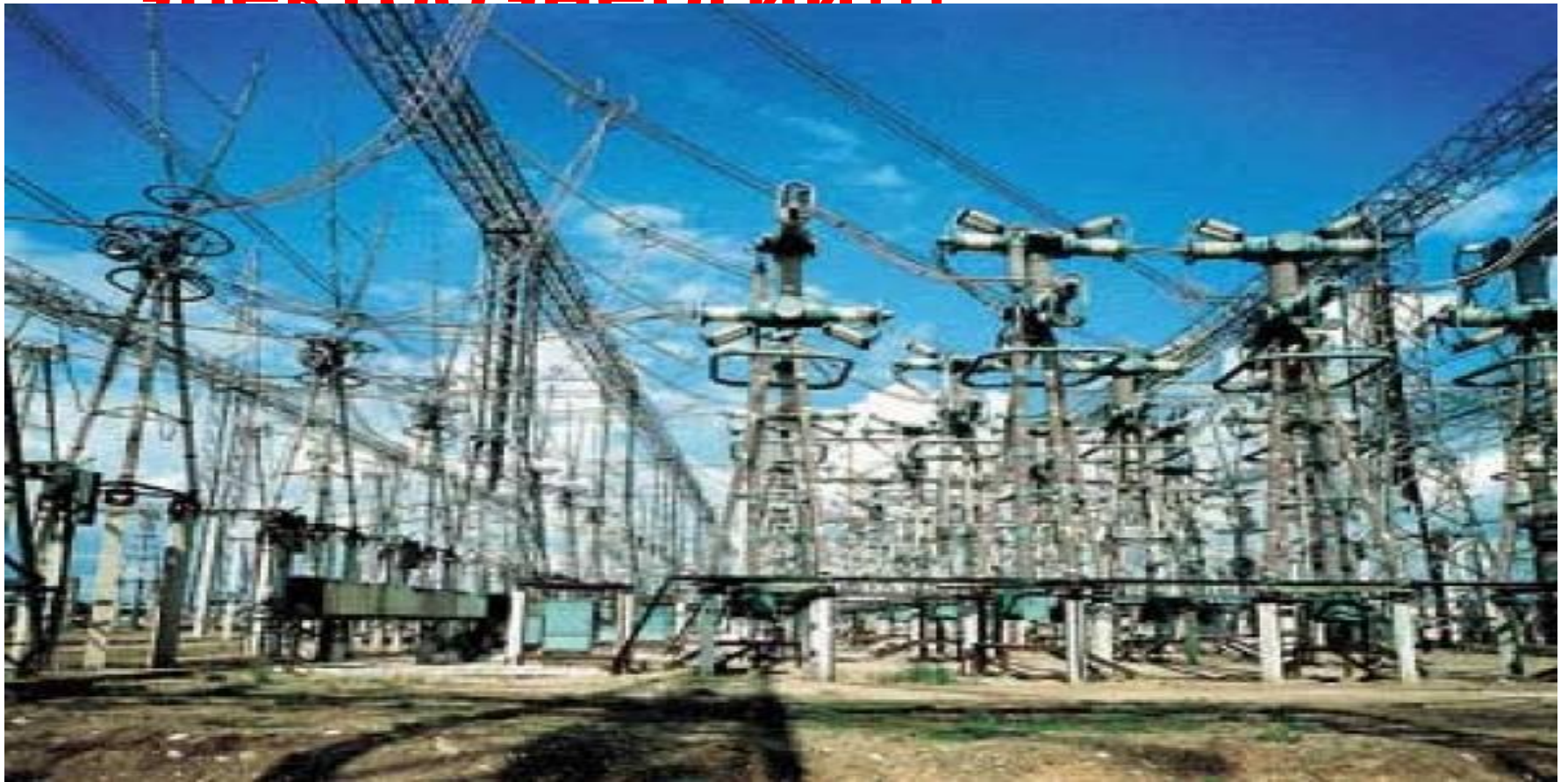
- В черной металлургии, целлюлозно-бумажной промышленности, производствах меди, свинца, гидролизных дрожжей, каустической соды удельная энергоёмкость производства составляет 1–3 т условного топлива, но суммарная потребность в энергоресурсах вследствие больших объемов производства очень значительна. Поэтому дальнейшее развитие энергоёмких производств наиболее эффективно в восточных районах, прежде всего в Сибири, на базе имеющихся там богатых и





# При производстве 1 т целлюлозы расходуется

- **2000 кВт/ч  
электроэнергии!!!**



# Природный фактор: земельный

Земля как площадка под



# Земля как площадка под строительство

- Земельный фактор приобретает особую остроту при отводе площадок для промышленного строительства (размеры их для крупных предприятий достигают сотен га), и в городах в условиях ограниченности городских коммуникаций и инженерных сооружений. **Наиболее рациональным вариантом в этом случае является групповое размещение предприятий в виде промышленных узлов**





# Земля как средство производства

- Интенсивное сельское хозяйство



# Социально-экономический фактор

- Фактор экономико-географического положения (ЭГП).
- Н.Н. Баранский выделил четыре главные разновидности ЭГП: центральное; глубинное (периферийное); соседское; приморское.
- Центральное и приморское положение благоприятно сказываются на ЭГП.
- Периферийное положение, напротив, может замедлять экономическое развитие.
- Влияние на экономику соседского положения зависит от уровня развития «соседа» и отношений с НИМ.

# Социально-экономический фактор:

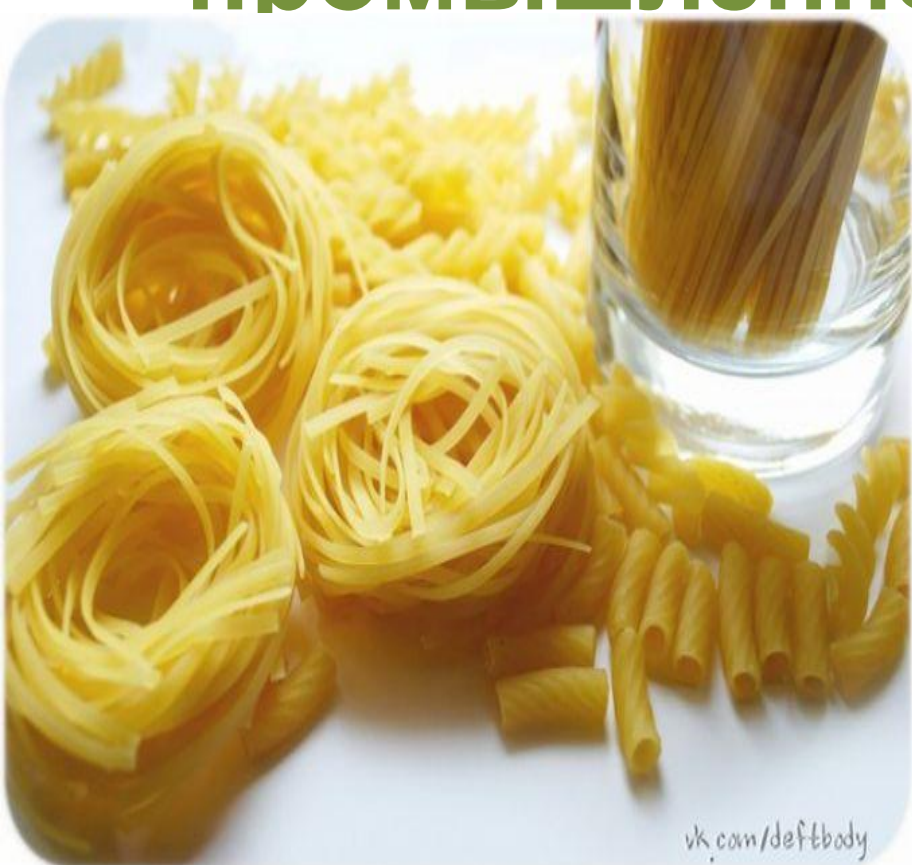
- **Фактор ориентации на потребителя.**
- Основная цель ориентации на потребителя состоит в достижении его удовлетворенности и, как следствие, в его удержании и сохранении. При этом удовлетворенность потребителя определяется соотношением его ожиданий и реальным качеством приобретенной им продукции или услуги.





# Отрасли, ориентированные на потребителя

- **Макаронная промышленность**





# Отрасли, ориентированные на потребителя

- Хлебопекарная промышленность





# Отрасли, ориентированные на потребителя

- Кондитерская промышленность





# Отрасли, ориентированные на потребителя

- Швейная промышленность



## Обувная промышленность

FREETORG  
www.freetorg.com



# Социально-экономический фактор:

- Фактор ориентации на трудовые ресурсы
- Фактор трудовых ресурсов оказывает влияние на размещение двояким образом: через издержки на труд (через заработную плату) и уровень производительности труда (трудовые навыки и квалификационный



ФУТБОЛИСТ



ШАХТЁР



ХУДОЖНИК



САДОВНИК



ПЕВЕЦ



СЛЕСАРЬ



КОСМОНАВТ



КЛОУН



ДВОРНИК

# Наиболее трудоёмкие отрасли

- Связанные с ручным трудом :
- *Виноградарство*





# Наиболее трудоёмкие отрасли

## • Картофельводство



Сбор урожая картофеля

© Rekasu / Фотобанк Лори



lori.ru/3.895.042

# **Отрасли, требующие высококвалифицированные трудовые ресурсы**

- Станкостроение**
- Авиационная  
промышленность**
- Приборостроение**
- Электротехническое  
машиностроение**

# Фактор наукоёмкости

- Этот фактор имеет особое значение для новейших наукоемких отраслей, которые тяготеют к крупным научным центрам, большим городам и агломерациям. В эпоху НТР сложились новые формы территориальной организации науки – **технопарки**,

**технополисы, наукограды**



# «Наукограды» в России:

- **Дубна, Пущино, Обнинск, Зеленоград, Жуковский, Королев, Академгородок под Новосибирском, Арзамас, Пенза, Екатеринбург, Челябинск, Златоуст, Томск, Красноярск.**

# **НАУКОЁМКИЕ ОТРАСЛИ-**

Отрасли экономики, выпускающие продукцию, выполняющие работы и услуги с использованием последних достижений науки и техники. Деятельность Н.о. включает в себя проведение обеспечивающих ее научных исследований и разработок, что приводит к дополнительным затратам средств и к необходимости привлечения к работам научного персонала.

# НАУКОЁМКИЕ ОТРАСЛИ:

- Аэрокосмическая промышленность

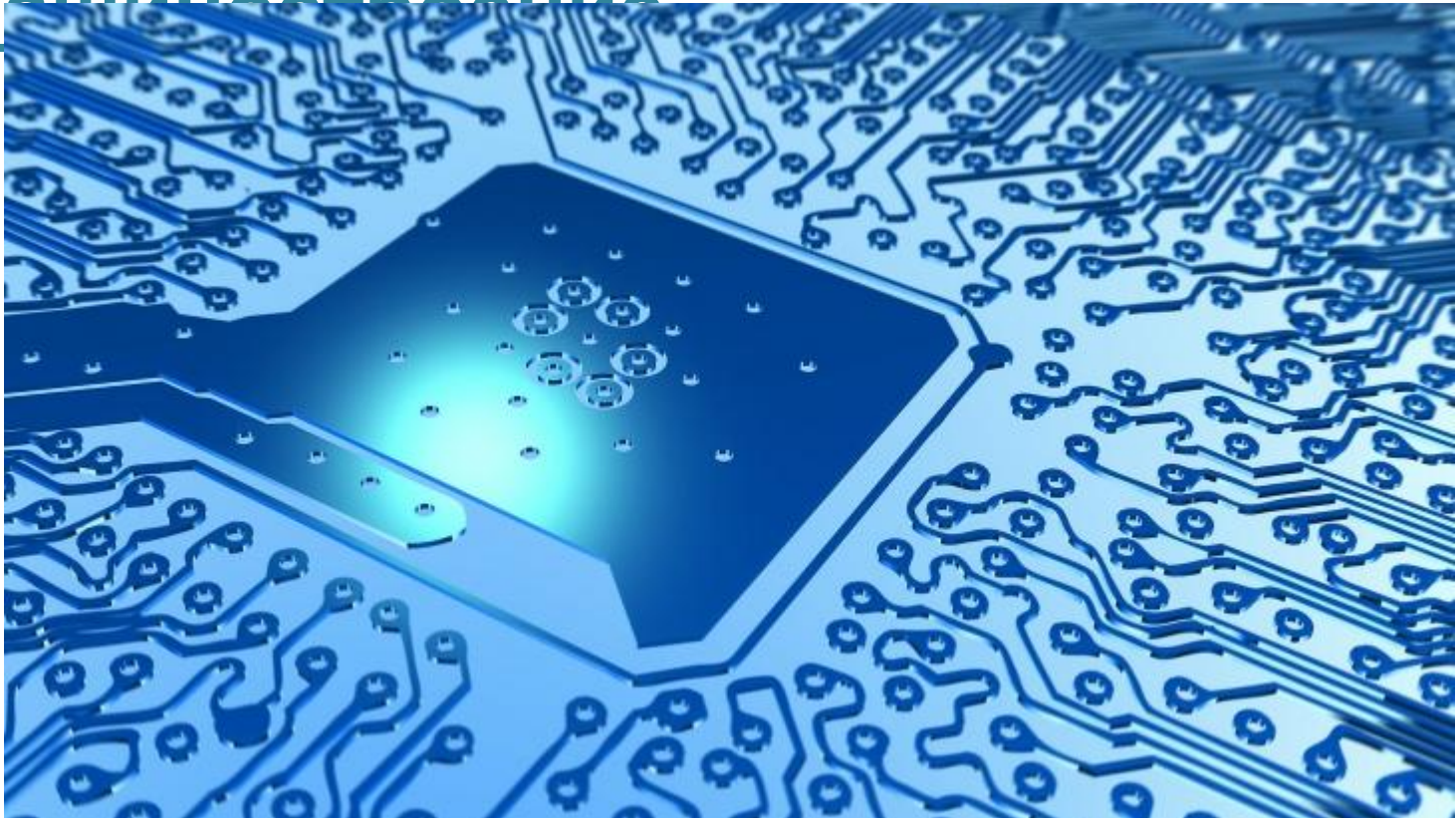




# НАУКОЁМКИЕ ОТРАСЛИ:

- Электротехническое

Машиностроение



# НАУКОЕМКИЕ ОТРАСЛИ:

- Фармацевтическая промышленность





**СПАСИБО ЗА  
ВНИМАНИЕ!**

