


# МОДУЛЬ 3.3 СПЕЦИАЛЬНАЯ ОЦЕНКА УСЛОВИЙ ТРУДА



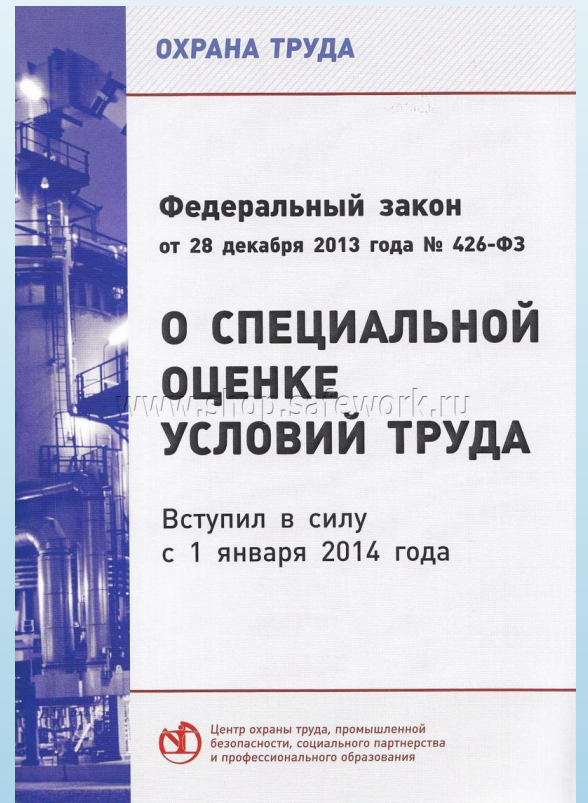
# ОСНОВНЫЕ ДОКУМЕНТЫ

1. Трудовой кодекс Российской Федерации от 30 декабря 2001 г. № 197-ФЗ (с изменениями и дополнениями).
2. Кодекс Российской Федерации об административных правонарушениях (с изменениями и дополнениями).
3. Федеральный закон от 24 июля 1998 г. № 125-ФЗ «Об обязательном социальном страховании от несчастных случаев на производстве и профессиональных заболеваний» (с изменениями и дополнениями).
4. Федеральный закон от 26.06.2008 № 102-ФЗ «Об обеспечении единства измерений».
5. Федеральный закон от 28.12.2013 № 426-ФЗ «О специальной оценке условий труда».
6. Федеральный закон от 28.12.2013 № 421-ФЗ «О внесении изменений в отдельные законодательные акты Российской Федерации в связи с принятием Федерального закона «О специальной оценке условий труда».
7. Приказ Минтруда России от 24.01.2014 № 33 н «Об утверждении Методики проведения специальной оценки условий труда, Классификатора вредных и (или) опасных производственных факторов, формы отчета о проведении специальной оценки условий труда и инструкции по ее заполнению».
8. Приказ Минтруда России от 07.02.2014 № 80 н "О форме и порядке подачи декларации соответствия условий труда государственным нормативным требованиям охраны труда, Порядке формирования и ведения реестра деклараций соответствия условий труда государственным нормативным требованиям охраны труда".
9. Приказ Министерства экономического развития Российской Федерации от 16 октября 2012 года № 682 «Об утверждении критериев аккредитации органов по сертификации и испытательных лабораторий (центров) и требований к ним».

# СПЕЦИАЛЬНАЯ ОЦЕНКА УСЛОВИЙ ТРУДА

Специальная оценка условий труда (СОУТ) является единым комплексом последовательно осуществляемых мероприятий по идентификации вредных и (или) опасных факторов производственной среды и трудового процесса (далее также – вредные и (или) опасные производственные факторы) и оценке уровня их воздействия на работника с учетом отклонения их фактических значений от установленных уполномоченным Правительством Российской Федерации федеральным органом исполнительной власти нормативов (гигиенических нормативов) условий труда и применения средств индивидуальной и коллективной защиты работников.

**Тринадцатый Федеральный закон устанавливает правовые и организационные основы и порядок проведения специальной оценки условий труда, определяет правовое положение, права и обязанности участников специальной оценки условий труда. Настоящий Федеральный закон вступает в силу с 1 января 2014 года, за исключением статьи 18 настоящего Федерального закона.**



Федеральный закон от 28.12.2013 № 426-ФЗ «О специальной оценке условий труда» (статья 3)

# СПЕЦИАЛЬНАЯ ОЦЕНКА УСЛОВИЙ ТРУДА

По результатам специальной оценки условий труда устанавливается класс (подкласс) условий труда на соответствующем рабочем месте.

Не проводится специальная оценка условий труда в отношении условий труда надомников, дистанционных работников и работников, вступивших в трудовые отношения с работодателями – физическими лицами, не являющимися индивидуальными предпринимателями.

Проведение специальной оценки условий труда в отношении условий труда государственных гражданских служащих и муниципальных служащих регулируется федеральными законами и иными нормативными правовыми актами Российской Федерации, законами и иными нормативными правовыми актами субъектов Российской Федерации о государственной гражданской службе и о муниципальной службе.

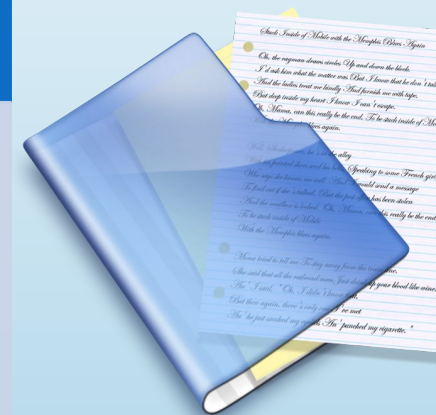
**Основное и главное предназначение специальной оценки условий труда** - использование результатов специальной оценки условий труда при установлении объемов гарантий и компенсаций трудящимся за работу в условиях вредности, а также создание возможных экономических стимулов для работодателей для улучшения условий труда работников.

# ПРАВА И ОБЯЗАННОСТИ РАБОТОДАТЕЛЯ В СВЯЗИ С ПРОВЕДЕНИЕМ СОУТ

В соответствии со статьей 212 ТК РФ работодатель обязан обеспечить проведение специальной оценки условий труда в соответствии с законодательством о специальной оценке условий труда.

## Работодатель вправе:

- требовать от организации, проводящей специальную оценку условий труда, обоснования результатов ее проведения;
- проводить внеплановую специальную оценку условий труда в порядке, установленном настоящим Федеральным законом;
- требовать от организации, проводящей специальную оценку условий труда, документы, подтверждающие ее соответствие требованиям, установленным статьей 19 настоящего Федерального закона;
- обжаловать в порядке, установленном статьей 26 настоящего Федерального закона, действия (бездействие) организации, проводящей специальную оценку условий труда.



Статья 4  
Федерального  
закона от 28.12.2013  
№ 426-ФЗ «О  
специальной оценке  
условий труда»

# ПРАВА И ОБЯЗАННОСТИ РАБОТОДАТЕЛЯ В СВЯЗИ С ПРОВЕДЕНИЕМ СОУТ

## Работодатель обязан:

- обеспечить проведение специальной оценки условий труда, в том числе внеплановой специальной оценки условий труда, в случаях, установленных частью 1 статьи 17 настоящего Федерального закона;
- предоставить организации, проводящей специальную оценку условий труда, необходимые сведения, документы и информацию, которые предусмотрены гражданско-правовым договором, указанным в части 2 статьи 8 настоящего Федерального закона, и которые характеризуют условия труда на рабочих местах, а также разъяснения по вопросам проведения специальной оценки условий труда;
- не предпринимать каких бы то ни было преднамеренных действий, направленных на сужение круга вопросов, подлежащих выяснению при проведении специальной оценки условий труда и влияющих на результаты ее проведения;
- ознакомить в письменной форме работника с результатами проведения специальной оценки условий труда на его рабочем месте;
- давать работнику необходимые разъяснения по вопросам проведения специальной оценки условий труда на его рабочем месте;
- реализовывать мероприятия, направленные на улучшение условий труда работников, с учетом результатов проведения специальной оценки условий труда.

# ПРАВА И ОБЯЗАННОСТИ РАБОТНИКА В СВЯЗИ С ПРОВЕДЕНИЕМ СОУТ

## Работник вправе:

- присутствовать при проведении специальной оценки условий труда на его рабочем месте;
- обращаться к работодателю, его представителю, организации, проводящей специальную оценку условий труда, эксперту организации, проводящей специальную оценку условий труда (далее также - эксперт), за получением разъяснений по вопросам проведения специальной оценки условий труда на его рабочем месте;
- обжаловать результаты проведения специальной оценки условий труда на его рабочем

**Работник обязан ознакомиться с результатами проведенной на его рабочем месте специальной оценки условий труда!**

Статья 5 Федерального закона от 28.12.2013 № 426-ФЗ  
«О специальной оценке условий труда»



# ПРАВА И ОБЯЗАННОСТИ ОРГАНИЗАЦИИ, ПРОВОДЯЩЕЙ СОУТ

Помимо требований к работодателю и работнику, Федеральный закон содержит перечень обязательных условия, которым должны соответствовать организации, проводящие данную оценку.



Статья 6  
Федерального  
закона от 28.12.2013  
№ 426-ФЗ «О  
специальной  
оценке условий  
труда»

## **Организация, проводящая специальную оценку условий труда вправе:**

- отказаться в порядке, установленном настоящим Федеральным законом, от проведения специальной оценки условий труда, если при ее проведении возникла либо может возникнуть угроза жизни или здоровью работников такой организации;
- обжаловать в установленном порядке предписания должностных лиц федерального органа исполнительной власти, уполномоченного на проведение федерального государственного надзора за соблюдением трудового законодательства и иных нормативных правовых актов, содержащих нормы трудового права, и его территориальных органов.



# ОРГАНИЗАЦИЯ, ПРОВОДЯЩАЯ СПЕЦИАЛЬНУЮ ОЦЕНКУ УСЛОВИЙ ТРУДА ОБЯЗАНА:

- ✓ предоставлять по требованию работодателя, представителя выборного органа первичной профсоюзной организации или иного представительного органа работников обоснования результатов проведения специальной оценки условий труда, а также давать работникам разъяснения по вопросам проведения специальной оценки условий труда на их рабочих местах;
- ✓ предоставлять по требованию работодателя документы, подтверждающие соответствие этой организации требованиям, установленным статьей 19 настоящего Федерального закона;
- ✓ применять утвержденные и аттестованные в порядке, установленном законодательством Российской Федерации об обеспечении единства измерений, методы исследований (испытаний) и методики (методы) измерений и соответствующие им средства измерений, прошедшие поверку и внесенные в Федеральный информационный фонд по обеспечению единства измерений;
- ✓ не приступать к проведению специальной оценки условий труда либо приостанавливать ее проведение в случаях:
  - непредоставления работодателем необходимых сведений, документов и информации, которые предусмотрены гражданско-правовым договором, указанным в части 2 статьи 8 настоящего Федерального закона, и которые характеризуют условия труда на рабочих местах, а также разъяснений по вопросам проведения специальной оценки условий труда;
  - отказа работодателя обеспечить условия, необходимые для проведения исследований (испытаний) и измерений идентифицированных вредных и (или) опасных производственных факторов, в соответствии с гражданско-правовым договором, указанным в части 2 статьи 8 настоящего Федерального закона;
- ✓ хранить коммерческую и иную охраняемую законом тайну, ставшую известной этой организации в связи с осуществлением деятельности в соответствии с настоящим Федеральным законом.

# ПРИМЕНЕНИЕ РЕЗУЛЬТАТОВ СПЕЦИАЛЬНОЙ ОЦЕНКИ УСЛОВИЙ ТРУДА

## РЕЗУЛЬТАТЫ СУОТ ПРИМЕНЯЮТСЯ ДЛЯ:

- разработки и реализации мероприятий, направленных на улучшение условий труда работников; информирования работников об условиях труда на рабочих местах, о существующем риске повреждения их здоровья, о мерах по защите от воздействия вредных и (или) опасных производственных факторов и о полагающихся работникам, занятым на работах с вредными и (или) опасными условиями труда, гарантиях и компенсациях;
- информирования работников об условиях труда на рабочих местах, о существующем риске повреждения их здоровья, о мерах по защите от воздействия вредных и (или) опасных производственных факторов и о полагающихся работникам, занятым на работах с вредными и (или) опасными условиями труда, гарантиях и компенсациях;
- обеспечения работников средствами индивидуальной защиты, а также оснащения рабочих мест средствами коллективной защиты;



# ПРИМЕНЕНИЕ РЕЗУЛЬТАТОВ СПЕЦИАЛЬНОЙ ОЦЕНКИ УСЛОВИЙ ТРУДА

## РЕЗУЛЬТАТЫ СУОТ ПРИМЕНЯЮТСЯ ДЛЯ:

- осуществления контроля за состоянием условий труда на рабочих местах;
- организации в случаях, установленных законодательством Российской Федерации, обязательных предварительных (при поступлении на работу) и периодических (в течение трудовой деятельности) медицинских осмотров работников;
- установления работникам предусмотренных Трудовым кодексом Российской Федерации гарантий и компенсаций;
- установления дополнительного тарифа страховых взносов в Пенсионный фонд Российской Федерации с учетом класса (подкласса) условий труда на рабочем месте;
- расчета скидок (надбавок) к страховому тарифу на обязательное социальное страхование от несчастных случаев на производстве и профессиональных заболеваний;
- обоснования финансирования мероприятий по улучшению условий и охраны труда, в том числе за счет средств на осуществление обязательного социального страхования от несчастных случаев на производстве и профессиональных заболеваний;
- подготовки статистической отчетности об условиях труда;

# ПРИМЕНЕНИЕ РЕЗУЛЬТАТОВ СПЕЦИАЛЬНОЙ ОЦЕНКИ УСЛОВИЙ ТРУДА

## РЕЗУЛЬТАТЫ СУОТ ПРИМЕНЯЮТСЯ ДЛЯ:



- решения вопроса о связи возникших у работников заболеваний с воздействием на работников на их рабочих местах вредных и (или) опасных производственных факторов, а также расследования несчастных случаев на производстве и профессиональных заболеваний;
- рассмотрения и урегулирования разногласий, связанных с обеспечением безопасных условий труда, между работниками и работодателем и (или) их представителями;
- определения в случаях, установленных федеральными законами и иными нормативными правовыми актами Российской Федерации, и с учетом государственных нормативных требований охраны труда видов санитарно-бытового обслуживания и медицинского обеспечения работников, их объема и условий их предоставления;
- принятия решения об установлении предусмотренных трудовым законодательством ограничений для отдельных категорий работников;
- оценки уровней профессиональных рисков;
- иных целей, предусмотренных федеральными законами и иными

# ОРГАНИЗАЦИЯ СПЕЦИАЛЬНОЙ ОЦЕНКИ УСЛОВИЙ ТРУДА

На работодателя возлагаются обязанности по организации и финансированию проведения специальной оценки условий труда.

Специальная оценка условий труда проводится:

- совместно работодателем и организацией или организациями, соответствующими требованиям статьи 19 настоящего Федерального закона и привлекаемыми работодателем на основании гражданско-правового договора;
- в соответствии с методикой ее проведения, утверждаемой федеральным органом исполнительной власти, осуществляющим функции по выработке и реализации государственной политики и нормативно-правовому регулированию в сфере труда, с учетом мнения Российской трехсторонней комиссии по регулированию социально-трудовых отношений.

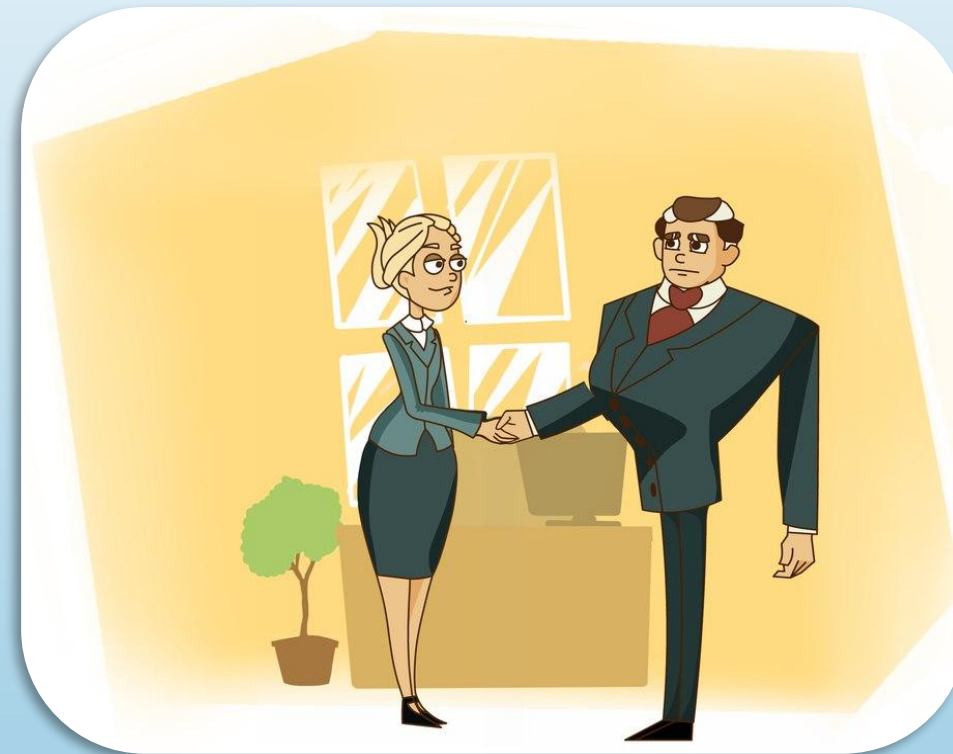
В случае проведения специальной оценки условий труда в отношении условий труда работников, допущенных к сведениям, отнесенным к государственной или иной охраняемой законом тайне, ее проведение осуществляется с учетом требований законодательства Российской Федерации о государственной и об иной охраняемой законом тайне.

## СРОКИ ПРОВЕДЕНИЯ СОУТ

В соответствии со статьей 8 Федерального закона от 28.12.2013 № 426-ФЗ «О специальной оценке условий труда»

**СОУТ на рабочем месте  
осуществляется НЕ РЕЖЕ  
ОДНОГО РАЗА В 5 ЛЕТ!**

Указанный срок исчисляется со дня утверждения отчета о проведении специальной оценки условий труда.



# ПОРЯДОК ПРОВЕДЕНИЯ СПЕЦИАЛЬНОЙ ОЦЕНКИ УСЛОВИЙ ТРУДА

## Порядок проведения СОУТ включает:

- подготовку к проведению СУОТ;
- идентификацию потенциально вредных и (или) опасных факторов;
- декларирование соответствия условий труда государственным нормативным требованиям охраны труда;
- исследования (испытания) и измерения идентифицированных потенциально вредных и (или) опасных факторов;
- классификацию условий труда;
- формирование и оформление результатов СУОТ;
- передачу результатов СОУТ в Федеральную государственную информационную систему учета результатов специальной оценки условий труда.



# ПОДГОТОВКА К ПРОВЕДЕНИЮ СПЕЦИАЛЬНОЙ ОЦЕНКИ УСЛОВИЙ ТРУДА

**Для организации и проведения специальной оценки условий труда работодатель:**

- создает комиссию по проведению специальной оценки условий труда (далее - комиссия), число членов которой должно быть нечетным;
- утверждается график проведения специальной оценки условий труда.





# ПОДГОТОВКА К ПРОВЕДЕНИЮ СПЕЦИАЛЬНОЙ ОЦЕНКИ УСЛОВИЙ ТРУДА

**Состав комиссии по проведению специальной оценки условий труда  
(состав и порядок деятельности утверждается приказом (распоряжением)  
работодателя)**

## Для организаций:

- представители работодателя, включая специалиста по охране труда;
- представители выборного органа первичной профсоюзной организации или иного представительного органа работников (при наличии);
- эксперты и иные сотрудники организации, проводящей СОУТ.

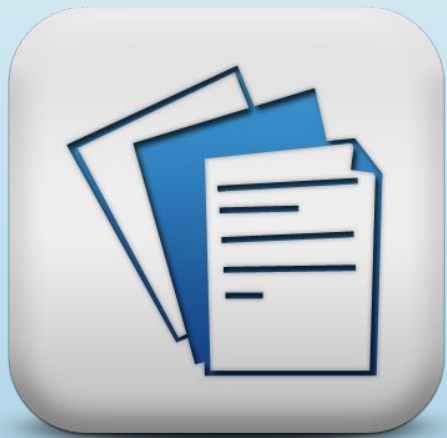
## Для организаций, отнесенным к субъектам малого предпринимательства:

- работодатель индивидуальный предприниматель (лично);
- руководитель организации;
- другие полномочные представители работодателя, в том числе специалист по охране труда;
- либо представитель организации или специалист, привлекаемые работодателем по гражданско-правовому договору для осуществления функций службы охраны труда (специалиста по охране труда);
- представители выборного органа первичной профсоюзной организации или иного представительного органа работников (при наличии).

# ПОДГОТОВКА К ПРОВЕДЕНИЮ СПЕЦИАЛЬНОЙ ОЦЕНКИ УСЛОВИЙ ТРУДА

Возглавляет комиссию работодатель или его представитель.

Комиссия до начала выполнения работ по проведению специальной оценки условий труда утверждает перечень рабочих мест, на которых будет проводиться специальная оценка условий труда, с указанием аналогичных рабочих мест.



Статья 9 Федерального закона от 28.12.2013 № 426-ФЗ «О специальной оценке условий труда»

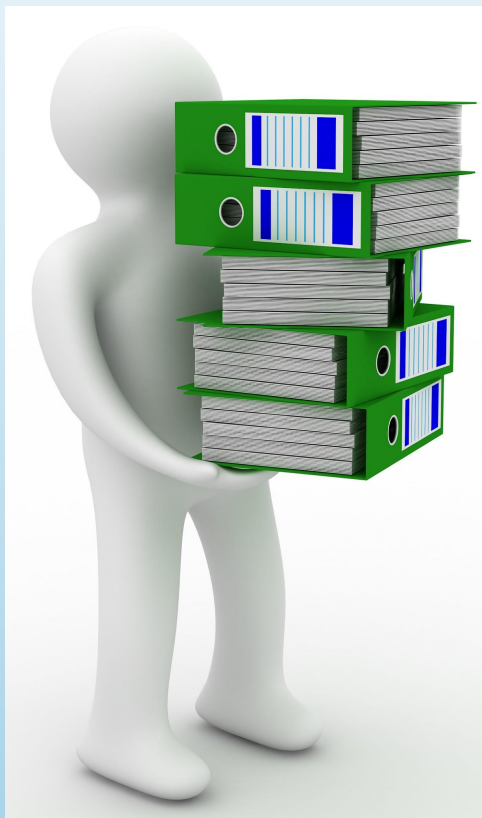
Аналогичными рабочими местами признаются рабочие места, которые расположены в одном или нескольких однотипных производственных помещениях (производственных зонах), оборудованных одинаковыми (однотипными) системами вентиляции, кондиционирования воздуха, отопления и освещения, на которых работники работают по одной и той же профессии, должности, специальности, осуществляют одинаковые трудовые функции в одинаковом режиме рабочего времени при ведении однотипного технологического процесса с использованием одинаковых производственного оборудования, инструментов, приспособлений, материалов и сырья и обеспечены одинаковыми средствами индивидуальной защиты.

# ПОДГОТОВКА К ПРОВЕДЕНИЮ СПЕЦИАЛЬНОЙ ОЦЕНКИ УСЛОВИЙ ТРУДА

В отношении рабочих мест в организациях, осуществляющих отдельные виды деятельности, а также в случае, если выполнение работ по проведению специальной оценки условий труда создает или может создать угрозу жизни или здоровью работника, членов комиссии, иных лиц, специальная оценка условий труда проводится с учетом особенностей, установленных федеральным органом исполнительной власти, осуществляющим функции по выработке и реализации государственной политики и нормативно-правовому регулированию в сфере труда, по согласованию с федеральным органом исполнительной власти, осуществляющим функции по выработке государственной политики и нормативно-правовому регулированию в соответствующей сфере деятельности, Государственной корпорацией по атомной энергии "Росатом" и с учетом мнения Российской трехсторонней комиссии по регулированию социально-трудовых отношений.

Перечень рабочих мест в организациях, осуществляющих отдельные виды деятельности, в отношении которых специальная оценка условий труда проводится с учетом устанавливаемых уполномоченным Правительством Российской Федерации федеральным органом исполнительной власти особенностей (в том числе при необходимости оценки травмоопасности рабочих мест), утверждается Правительством Российской Федерации с учетом мнения Российской трехсторонней комиссии по регулированию социально-трудовых отношений.

# ИДЕНТИФИКАЦИЯ ПОТЕНЦИАЛЬНО ВРЕДНЫХ И (ИЛИ) ОПАСНЫХ ПРОИЗВОДСТВЕННЫХ ФАКТОРОВ



Под идентификацией потенциально вредных и (или) опасных производственных факторов понимаются сопоставление и установление совпадения имеющихся на рабочих местах факторов производственной среды и трудового процесса с факторами производственной среды и трудового процесса, предусмотренными классификатором вредных и (или) опасных производственных факторов, утвержденным федеральным органом исполнительной власти, осуществляющим функции по выработке и реализации государственной политики и нормативно-правовому регулированию в сфере труда, с учетом мнения Российской трехсторонней комиссии по регулированию социально-трудовых отношений.

Статья 10 Федерального закона от 28.12.2013 № 426-ФЗ «О специальной оценке условий труда»

# ИДЕНТИФИКАЦИЯ ПОТЕНЦИАЛЬНО ВРЕДНЫХ И (ИЛИ) ОПАСНЫХ ПРОИЗВОДСТВЕННЫХ ФАКТОРОВ

Процедура осуществления идентификации потенциально вредных и (или) опасных производственных факторов устанавливается разделом II\* Методики проведения специальной оценки условий труда, утвержденной приказом Минтрудом России от 24.01.2014 № 33 н.

**Идентификация осуществляется экспертом организации, проводящей СОУТ**

Результаты идентификации утверждаются комиссией по проведению специальной оценки условий труда, формируемой в порядке, установленном Федеральным законом от 28 декабря 2013 г. N 426-ФЗ "О специальной оценке условий труда".

# ДЕКЛАРИРОВАНИЕ СООТВЕТСТВИЯ УСЛОВИЙ ТРУДА ГОСУДАРСТВЕННЫМ НОРМАТИВНЫМ ТРЕБОВАНИЯМ ОХРАНЫ ТРУДА

В отношении рабочих мест, на которых вредные и (или) опасные производственные факторы по результатам осуществления идентификации не выявлены

**Работодатель подает Д Е К Л А Р А Ц И Ю** соответствия условий труда государственным нормативным требованиям охраны труда в территориальный орган федерального органа исполнительной власти, уполномоченного на проведение федерального государственного надзора за соблюдением трудового законодательства и иных нормативных правовых актов, содержащих нормы трудового права, по месту своего нахождения.



# ДЕКЛАРИРОВАНИЕ СООТВЕТСТВИЯ УСЛОВИЙ ТРУДА ГОСУДАРСТВЕННЫМ НОРМАТИВНЫМ ТРЕБОВАНИЯМ ОХРАНЫ ТРУДА

Работодателем подается декларация в территориальный орган Федеральной службы по труду и занятости (может быть подана в форме электронного документа на официальный сайт Федеральной службы по труду и занятости)

Срок действия декларации в течение пяти лет со дня утверждения отчета о проведении специальной оценки условий труда

Форма и порядок подачи декларации соответствия условий труда государственным нормативным требованиям охраны труда устанавливаются федеральным органом исполнительной власти, осуществляющим функции по выработке и реализации государственной политики и нормативно-правовому регулированию в сфере труда.

*Федеральная служба по труду и занятости осуществляет:*

- организацию приема от работодателей деклараций соответствия условий труда государственным нормативным требованиям охраны труда;
- формирование и ведение реестра деклараций.

# ДЕКЛАРИРОВАНИЕ СООТВЕТСТВИЯ УСЛОВИЙ ТРУДА ГОСУДАРСТВЕННЫМ НОРМАТИВНЫМ ТРЕБОВАНИЯМ ОХРАНЫ ТРУДА

Если в период действия декларации соответствия условий труда государственным нормативным требованиям охраны труда с работником, занятым на рабочем месте, в отношении которого принята данная декларация, произошел несчастный случай на производстве или у него выявлено профессиональное заболевание, причиной которых явилось воздействие на работника вредных и (или) опасных производственных факторов, в отношении такого рабочего места действие данной декларации прекращается и проводится внеплановая специальная оценка условий труда.

## **ЗАПОМНИТ Е!**

**Исключение составляют несчастные случаи на производстве, произошедшие по вине третьих лиц**

Решение о прекращении действия декларации принимается Федеральной службой по труду и занятости о чем в срок не позднее, чем в течение десяти календарных дней со дня наступления несчастного случая, делается соответствующая запись в реестре деклараций соответствия условий труда государственным нормативным требованиям охраны труда.

## **ВАЖНО!**

**По истечении срока действия декларации и в случае отсутствия в период ее действия несчастных случаев на производстве - срок действия декларации продлевается на следующие 5 лет.**



# ИССЛЕДОВАНИЯ (ИСПЫТАНИЯ) И ИЗМЕРЕНИЯ ИДЕНТИФИЦИРОВАННЫХ ПОТЕНЦИАЛЬНО ВРЕДНЫХ И (ИЛИ) ОПАСНЫХ ФАКТОРОВ

На здоровье человека, его жизнеспособность и жизнедеятельность большое влияние оказывают вредные и (или) опасные производственные факторы.

Вредный производственный фактор - производственный фактор, воздействие которого на работника может привести к его заболеванию.

Опасный производственный фактор - производственный фактор, воздействие которого на работника может привести к его травме.

Статья 209 ТК РФ

Все вредные и (или) опасные производственные факторы, которые идентифицированы подлежат исследованиям (испытаниям) и измерениям (раздел III. Методики проведения специальной оценки условий труда, утвержденной приказом Минтрудом России от 24.01.2014 № 33 н).

# ИССЛЕДОВАНИЯ (ИСПЫТАНИЯ) И ИЗМЕРЕНИЯ ИДЕНТИФИЦИРОВАННЫХ ПОТЕНЦИАЛЬНО ВРЕДНЫХ И (ИЛИ) ОПАСНЫХ ФАКТОРОВ



**Перечень вредных и (или) опасных производственных факторов, подлежащих исследованиям (испытаниям) и измерениям, формирует комиссия по специальной оценке условий труда исходя из:**

- государственных нормативных требований охраны труда;
- характеристик технологического процесса и производственного оборудования;
- применяемых материалов и сырья;
- результатов ранее проводившихся исследований (испытаний) и измерений вредных и (или) опасных производственных факторов;
- предложений работников.

**Исследования (испытания) и измерения фактических значений вредных и (или) опасных производственных факторов осуществляют:**

- испытательная лаборатория (центр);
- эксперты;
- иные работники организации, проводящей специальную оценку условий труда.

# ИССЛЕДОВАНИЯ (ИСПЫТАНИЯ) И ИЗМЕРЕНИЯ ИДЕНТИФИЦИРОВАННЫХ ПОТЕНЦИАЛЬНО ВРЕДНЫХ И (ИЛИ) ОПАСНЫХ ФАКТОРОВ

При проведении исследований (испытаний) и измерений вредных и (или) опасных производственных факторов должны применяться утвержденные и аттестованные в порядке, установленном законодательством Российской Федерации об обеспечении единства измерений, методы исследований (испытаний) и методики (методы) измерений и соответствующие им средства измерений, прошедшие поверку и внесенные в Федеральный информационный фонд по обеспечению единств

## Организация, проводящая специальную оценку условий труда, самостоятельно определяет:

- методы исследований (испытаний);
- методики, методы измерений вредных и (или) опасных производственных факторов;
- состав экспертов и иных работников, проводящих данные исследования (испытания) и измерения.



# ИССЛЕДОВАНИЯ (ИСПЫТАНИЯ) И ИЗМЕРЕНИЯ ИДЕНТИФИЦИРОВАННЫХ ПОТЕНЦИАЛЬНО ВРЕДНЫХ И (ИЛИ) ОПАСНЫХ ФАКТОРОВ

В качестве результатов исследований (испытаний) и измерений вредных и (или) опасных производственных факторов могут быть использованы результаты исследований (испытаний) и измерений вредных и (или) опасных производственных факторов, проведенных аккредитованной в установленном законодательством Российской Федерации порядке испытательной лабораторией (центром) при осуществлении организованного в установленном порядке на рабочих местах производственного контроля за условиями труда



*Возможный срок использования вышеназванных результатов - не ранее чем за шесть месяцев до проведения специальной оценки условий труда*

Решение о возможности использования указанных результатов при проведении специальной оценки условий труда - принимает комиссия по представлению эксперта организации, проводящей специальную оценку условий труда

# ИССЛЕДОВАНИЯ (ИСПЫТАНИЯ) И ИЗМЕРЕНИЯ ИДЕНТИФИЦИРОВАННЫХ ПОТЕНЦИАЛЬНО ВРЕДНЫХ И (ИЛИ) ОПАСНЫХ ФАКТОРОВ

**Эксперт организации**, проводящей специальную оценку условий труда, по результатам проведения исследований (испытаний) и измерений вредных и (или) опасных производственных факторов, осуществляет отнесение условий труда на рабочих местах по степени вредности и (или) опасности к классам (подклассам) условий труда.

**Комиссия** вправе принять решение о невозможности проведения исследований (испытаний) и измерений вредных и (или) опасных производственных факторов в случае, если проведение их на рабочих местах может создать угрозу для жизни работников, экспертов и (или) иных работников организации, проводящей специальную оценку условий труда, а также иных лиц.

**РЕШЕНИЕ** о невозможности проведения исследований (испытаний) и измерений оформляется протоколом комиссии, содержащим обоснование принятия такого решения.

Условия труда на таких рабочих местах относятся к опасному классу условий труда без проведения соответствующих исследований (испытаний) и измерений.

**Работодатель** в течение 10 рабочих дней со дня принятия указанного решения направляет в территориальный орган Федеральной службы по труду и занятости по месту своего нахождения копию данного протокола комиссии.

# КЛАССИФИКАЦИЯ УСЛОВИЙ ТРУДА

Методики проведения специальной оценки условий труда утверждена приказом Минтруда России от 24.01.2014 № 33 н (Раздел IV. Отнесение условий труда на рабочем месте по степени вредности и (или) опасности к классу (подклассу) условий труда по результатам проведения исследований (испытаний) и измерений вредных и (или) опасных производственных факторов).

Условия труда – совокупность факторов производственной среды и трудового процесса, оказывающих влияние на работоспособность и здоровье работника (ст. 209 ТК РФ).



# КЛАССИФИКАЦИЯ УСЛОВИЙ ТРУДА

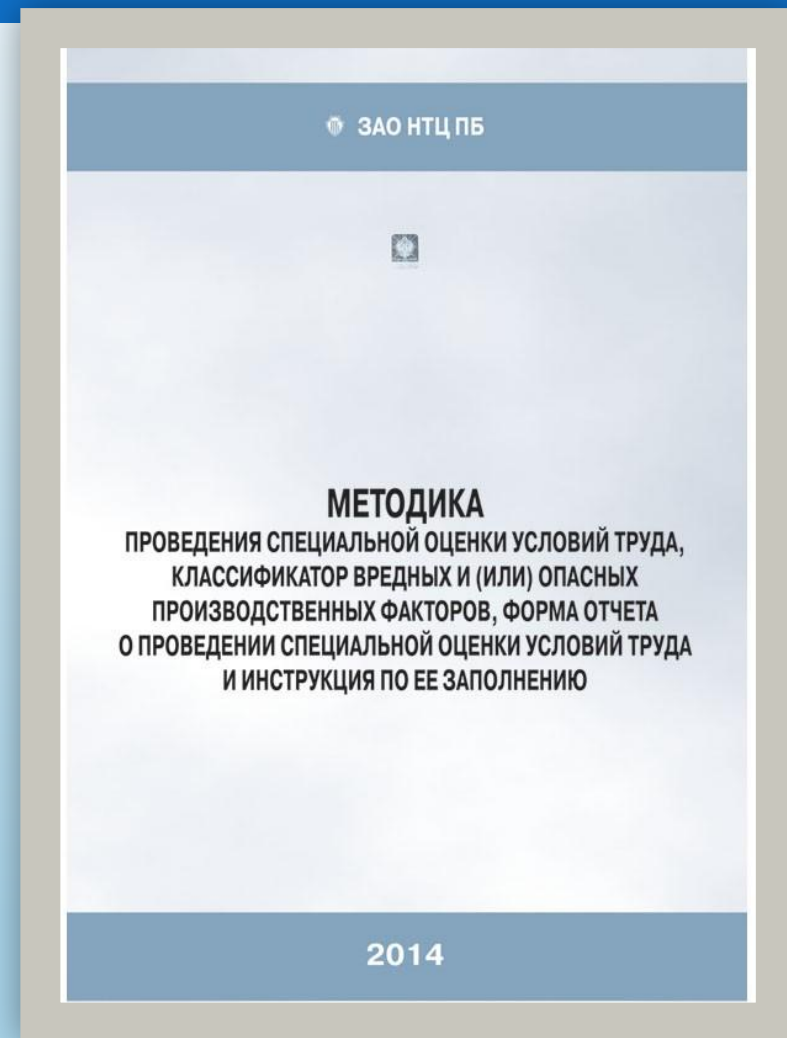
В соответствии со статьей 14 федерального закона "О специальной оценке условий труда" условия труда подразделяются на четыре класса:



# ОТНЕСЕНИЕ УСЛОВИЙ ТРУДА НА РАБОЧЕМ МЕСТЕ ПО СТЕПЕНИ ВРЕДНОСТИ И (ИЛИ) ОПАСНОСТИ К КЛАССУ (ПОДКЛАССУ) УСЛОВИЙ ТРУДА

Отнесение условий труда на рабочем месте по степени вредности и (или) опасности к классу (подклассу) условий труда по результатам проведения исследований (испытаний) и измерений вредных и (или) опасных производственных факторов осуществляется в соответствии с разделом IV.

\*Методики проведения специальной оценки условий труда, утвержденной приказом Минтруда России от 24.01.2014 № 33 н.





# ОСОБЕННОСТИ ПРОВЕДЕНИЯ СПЕЦИАЛЬНОЙ ОЦЕНКИ УСЛОВИЙ ТРУДА

При выявлении аналогичных рабочих мест специальная оценка условий труда проводится в отношении 20 процентов рабочих мест от общего числа таких рабочих мест (но не менее чем двух рабочих мест) и ее результаты применяются ко всем аналогичным рабочим местам.

На аналогичные рабочие места заполняется одна карта специальной оценки условий труда.

В отношении аналогичных рабочих мест разрабатывается единый перечень мероприятий по улучшению условий и охраны труда работников.

Специальная оценка условий труда на рабочих местах с территориально меняющимися рабочими зонами, где рабочей зоной считается оснащенная необходимыми средствами производства часть рабочего места, в которой один работник или несколько работников выполняют схожие работы или технологические операции, проводится путем предварительного определения типичных технологических операций, характеризующихся наличием одинаковых вредных и (или) опасных производственных факторов, и последующей оценки воздействия на работников этих факторов при выполнении таких работ или операций. Время выполнения каждой технологической операции определяется экспертом организации, проводящей специальную оценку условий труда, на основании локальных нормативных актов, путем опроса работников и их непосредственных руководителей, а также путем хронометрирования.

*В случае выявления в ходе проведения специальной оценки условий труда хотя бы одного рабочего места, не соответствующего признакам аналогичности, специальная оценка условий труда проводится на всех рабочих местах, признанных ранее аналогичными.*

# ВНЕПЛАНОВАЯ СПЕЦИАЛЬНАЯ ОЦЕНКА УСЛОВИЙ ТРУДА

Внеплановая специальная оценка условий труда проводится в случаях:

1. ввода в эксплуатацию вновь организованных рабочих мест;
2. получения работодателем предписания государственного инспектора труда о проведении внеплановой специальной оценки условий труда в связи с выявленными в ходе проведения федерального государственного надзора за соблюдением трудового законодательства и иных нормативных правовых актов, содержащих нормы трудового права, нарушениями требований настоящего Федерального закона;
3. изменения технологического процесса, замены производственного оборудования, которые способны оказать влияние на уровень воздействия вредных и (или) опасных производственных факторов на работников;
4. изменения состава применяемых материалов и (или) сырья, способных оказать влияние на уровень воздействия вредных и (или) опасных производственных факторов на работников;



# ВНЕПЛАНОВАЯ СПЕЦИАЛЬНАЯ ОЦЕНКА УСЛОВИЙ ТРУДА

5. изменения применяемых средств индивидуальной и коллективной защиты, способных оказать влияние на уровень воздействия вредных и (или) опасных производственных факторов на работников;
6. произошедшего на рабочем месте несчастного случая на производстве (за исключением несчастного случая на производстве, произошедшего по вине третьих лиц) или выявленного профессионального заболевания, причинами которых явилось воздействие на работника вредных и (или) опасных производственных факторов;
7. наличия мотивированных предложений выборных органов первичных профсоюзных организаций или иного представительного органа работников о проведении внеплановой специальной оценки условий труда.

Внеплановая специальная оценка условий труда проводится на соответствующих рабочих местах в течение шести месяцев со дня наступления выше перечисленных случаев.

**Внеплановая специальная оценка условий труда проводится на соответствующих рабочих местах в течение шести месяцев со дня наступления выше перечисленных случаев!**

# РЕЗУЛЬТАТЫ ПРОВЕДЕНИЯ СПЕЦИАЛЬНОЙ ОЦЕНКИ УСЛОВИЙ ТРУДА

**Организация, проводящая специальную оценку условий труда, составляет отчет о ее проведении, в который включаются следующие результаты проведения специальной оценки условий труда:**

- ❑ сведения об организации, проводящей специальную оценку условий труда, с приложением копий документов, подтверждающих ее соответствие установленным статьей 19 настоящего Федерального закона требованиям;
- ❑ перечень рабочих мест, на которых проводилась специальная оценка условий труда, с указанием вредных и (или) опасных производственных факторов, которые идентифицированы на данных рабочих местах;
- ❑ карты специальной оценки условий труда, содержащие сведения об установленном экспертом организации, проводящей специальную оценку условий труда, классе (подклассе) условий труда на конкретных рабочих местах;
- ❑ протоколы проведения исследований (испытаний) и измерений идентифицированных вредных и (или) опасных производственных факторов;
- ❑ протоколы оценки эффективности средств индивидуальной защиты;
- ❑ протокол комиссии, содержащий решение о невозможности проведения исследований (испытаний) и измерений по основанию, указанному в части 9 статьи 12 настоящего Федерального закона (при наличии такого решения);
- ❑ сводная ведомость специальной оценки условий труда;
- ❑ перечень мероприятий по улучшению условий и охраны труда работников, на рабочих местах которых проводилась специальная оценка условий труда;

# РЕЗУЛЬТАТЫ ПРОВЕДЕНИЯ СПЕЦИАЛЬНОЙ ОЦЕНКИ УСЛОВИЙ ТРУДА

Отчет о проведении специальной оценки условий труда подписывается всеми членами комиссии и утверждается председателем комиссии. Член комиссии, который не согласен с результатами проведения специальной оценки условий труда, имеет право изложить в письменной форме мотивированное особое мнение, которое прилагается к этому отчету.



Форма отчета о проведении специальной оценки условий труда и инструкция по ее заполнению приведены в приложении № 3 и № 4 к приказу Минтруда России от 24.01.2014 № 33 н.

В отношении рабочих мест, на которых вредные и (или) опасные производственные факторы не идентифицированы, в отчете о проведении специальной оценки условий труда указываются сведения, предусмотренные пунктами 1, 2 и 9 части 1 статьи 15 Федерального закона от 28.12.2013 № 426-ФЗ «О специальной оценке условий труда».

# РЕЗУЛЬТАТЫ ПРОВЕДЕНИЯ СПЕЦИАЛЬНОЙ ОЦЕНКИ УСЛОВИЙ ТРУДА

## Работодатель организует:

- ознакомление работников с результатами проведения специальной оценки условий труда на их рабочих местах под роспись; (В срок не позднее чем 30 календарных дней со дня утверждения отчета о проведении специальной оценки условий труда. В указанный срок не включаются периоды временной нетрудоспособности работника, нахождения его в отпуске или командировке, периоды междувахтового отдыха;)
- размещение на своем официальном сайте в сети "Интернет" (при наличии такого сайта) сводных данных о результатах проведения специальной оценки условий труда в части установления классов (подклассов) условий труда на рабочих местах и перечня мероприятий по улучшению условий и охраны труда работников, на рабочих местах которых проводилась специальная оценка условий труда (В срок не позднее чем в течение 30 календарных дней со дня утверждения отчета о проведении специальной оценки условий труда.)



# ФЕДЕРАЛЬНАЯ ГОСУДАРСТВЕННАЯ ИНФОРМАЦИОННАЯ СИСТЕМА УЧЕТА РЕЗУЛЬТАТОВ СПЕЦИАЛЬНОЙ ОЦЕНКИ УСЛОВИЙ ТРУДА

Результаты проведения специальной оценки условий труда, в том числе в отношении рабочих мест, условия труда на которых признаны допустимыми и декларируются как соответствующие государственным нормативным требованиям охраны труда, подлежат передаче в Федеральную государственную информационную систему учета результатов проведения специальной оценки условий труда (далее - информационная система учета)



Обязанность по передаче результатов проведения специальной оценки условий труда возлагается на организацию, проводящую специальную оценку условий труда.

# В ИНФОРМАЦИОННОЙ СИСТЕМЕ УЧЕТА ОБЪЕКТАМИ УЧЕТА ЯВЛЯЮТСЯ СЛЕДУЮЩИЕ СВЕДЕНИЯ:

**В течение 10 рабочих дней** со дня утверждения отчета организация, проводящая специальную оценку условий труда, передает в информационную систему учета в форме электронного документа, подписанного квалифицированной электронной подписью, выше приведенные сведения.

**Работодатель** вправе передавать в территориальный орган федерального органа исполнительной власти, уполномоченного на проведение федерального государственного надзора за соблюдением трудового законодательства и иных нормативных правовых актов, содержащих нормы трудового права, в том числе в электронной форме, имеющиеся у него сведения в отношении выше указанных объектов учета, если организация, проводящая специальную оценку условий труда, не выполнила требования о передаче результатов проведения специальной оценки условий труда.

**Территориальный орган федерального органа исполнительной власти**, уполномоченного на проведение федерального государственного надзора за соблюдением трудового законодательства и иных нормативных правовых актов, содержащих нормы трудового права, передает в информационную систему учета в форме электронного документа, подписанного квалифицированной электронной подписью, сведения в отношении выше указанных объектов учета.



# В ИНФОРМАЦИОННОЙ СИСТЕМЕ УЧЕТА ОБЪЕКТАМИ УЧЕТА ЯВЛЯЮТСЯ СЛЕДУЮЩИЕ СВЕДЕНИЯ:

Участники информационного взаимодействия обязаны соблюдать конфиденциальность сведений, содержащихся в информационной системе учета, обеспечивать защиту этих сведений от несанкционированного доступа в соответствии с законодательством Российской Федерации.

Оператором информационной системы учета является федеральный орган исполнительной власти, осуществляющий функции по выработке и реализации государственной политики и нормативно-правовому регулированию в сфере труда.

Передача данных в информационную систему учета о результатах проведения специальной оценки условий труда не ранее 1 января 2016 года.



Статья 28 Федерального закона от 28.12.2013 № 426-ФЗ «О специальной оценке условий труда»

**До 1 января 2016 года сведения о результатах проведения специальной оценки условий труда передаются в федеральный орган исполнительной власти, уполномоченный на проведение федерального государственного надзора за соблюдением трудового законодательства и иных нормативных правовых актов, содержащих нормы трудового права, в порядке, установленном федеральным органом исполнительной власти, осуществляющим функции по выработке и реализации государственной политики и нормативно-правовому регулированию в сфере труда.**

# ОРГАНИЗАЦИИ, ПРОВОДЯЩИЕ СПЕЦИАЛЬНУЮ ОЦЕНКУ УСЛОВИЙ ТРУДА

Организация, проводящая специальную оценку условий труда, должна соответствовать следующим требованиям:

- указание в уставных документах организации в качестве основного вида деятельности или одного из видов ее деятельности проведение специальной оценки условий труда;
- наличие в организации не менее пяти экспертов, работающих по трудовому договору и имеющих сертификат эксперта на право выполнения работ по специальной оценке условий труда, в том числе не менее одного эксперта, имеющего высшее образование по одной из специальностей - врач по общей гигиене, врач по гигиене труда, врач по санитарно-гигиеническим лабораторным исследованиям;
- наличие в качестве структурного подразделения испытательной лаборатории (центра), которая аккредитована национальным органом Российской Федерации по аккредитации в порядке, установленном законодательством Российской Федерации, и областью аккредитации которой является проведение исследований (испытаний) и измерений вредных и (или) опасных факторов производственной среды и трудового процесса.



# ОРГАНИЗАЦИИ, ПРОВОДЯЩИЕ СПЕЦИАЛЬНУЮ ОЦЕНКУ УСЛОВИЙ ТРУДА

**Организация**, проводящая специальную оценку условий труда, вправе проводить исследования (испытания) и измерения вредных и (или) опасных факторов производственной среды и трудового процесса, в случае, если проведение исследований (испытаний) и измерений данных факторов **является областью аккредитации ее испытательной лаборатории (центра)**, самостоятельно или привлечь по гражданско-правовому договору для проведения исследований (испытаний) и измерений данных факторов испытательные лаборатории (центры), аккредитованные национальным органом Российской Федерации по аккредитации в порядке, установленном Правительством Российской Федерации.

Порядок допуска организаций к деятельности по проведению специальной оценки условий труда, их регистрации в реестре организаций, проводящих специальную оценку условий труда, приостановления и прекращения деятельности по проведению специальной оценки условий труда устанавливается Правительством Российской Федерации.



# ЭКСПЕРТЫ ОРГАНИЗАЦИЙ, ПРОВОДЯЩИХ СОУТ

**В качестве эксперта организации,** проводящей специальную оценку условий труда, допускаются лица, прошедшие аттестацию на право выполнения работ по специальной оценке условий труда и имеющие сертификат эксперта на право выполнения работ по специальной оценке условий труда.

Аттестация на право выполнения работ по специальной оценке условий труда, выдача в результате ее проведения сертификата эксперта и его аннулирование осуществляются федеральным органом исполнительной власти, осуществляющим функции по выработке и реализации государственной политики и нормативно-правовому регулированию в сфере труда, в порядке, установленном Правительством Российской Федерации.



# ЭКСПЕРТЫ ОРГАНИЗАЦИЙ, ПРОВОДЯЩИХ СОУТ

Лица, претендующие на получение сертификата эксперта, должны соответствовать следующим требованиям:

- наличие высшего образования;
- наличие дополнительного профессионального образования, содержание дополнительной профессиональной программы которого предусматривает изучение вопросов оценки условий труда в объеме не менее чем семьдесят два часа;
- наличие опыта практической работы в области оценки условий труда, в том числе в области аттестации рабочих мест по условиям труда, не менее трех лет.

Форма сертификата эксперта, технические требования к нему и инструкция по заполнению бланка сертификата эксперта устанавливаются федеральным органом исполнительной власти, осуществляющим функции по выработке и реализации государственной политики и нормативно-правовому регулированию в сфере труда.

# РЕЕСТР ОРГАНИЗАЦИЙ И РЕЕСТР ЭКСПЕРТОВ, ПРОВОДЯЩИХ СПЕЦИАЛЬНУЮ ОЦЕНКУ УСЛОВИЙ ТРУДА

Федеральным органом исполнительной власти, осуществляющим функции по выработке и реализации государственной политики и нормативно-правовому регулированию в сфере труда (Минтруд России), осуществляются формирование и ведение реестра организаций, проводящих специальную оценку условий труда, и реестра экспертов организаций, проводящих специальную оценку условий труда.



Порядок формирования и ведения реестра  
организаций  
устанавливается Правительством Российской  
Федерации.

Порядок формирования и ведения реестра экспертов устанавливается федеральным органом исполнительной власти, осуществляющим функции по выработке и реализации государственной политики и нормативно-правовому регулированию в сфере труда.

# РЕЕСТР ОРГАНИЗАЦИЙ И РЕЕСТР ЭКСПЕРТОВ, ПРОВОДЯЩИХ СПЕЦИАЛЬНУЮ ОЦЕНКУ УСЛОВИЙ ТРУДА

## В реестр организаций вносятся:

- полное наименование организации и место ее нахождения;
- идентификационный номер налогоплательщика;
- основной государственный регистрационный номер;
- регистрационный номер записи в реестре организаций;
- дата внесения сведений об организации в реестр организаций;
- дата принятия решения о приостановлении деятельности организации в качестве организации, проводящей специальную оценку условий труда, и основание принятия такого решения;
  - дата принятия решения о возобновлении деятельности организации в качестве организации, проводящей специальную оценку условий труда, и основание принятия такого решения;
  - дата принятия решения о прекращении деятельности организации в качестве организации, проводящей специальную оценку условий труда, и основание принятия такого решения.



# РЕЕСТР ОРГАНИЗАЦИЙ И РЕЕСТР ЭКСПЕРТОВ, ПРОВОДЯЩИХ СПЕЦИАЛЬНУЮ ОЦЕНКУ УСЛОВИЙ ТРУДА

## В реестр экспертов вносятся:

- фамилия, имя, отчество (при наличии) эксперта;
- номер, дата выдачи сертификата эксперта (дубликата сертификата эксперта) и дата окончания срока действия сертификата эксперта (дубликата сертификата эксперта);
- область или области деятельности, в рамках которых эксперт может выполнять работы по проведению специальной оценки условий труда;
- дата аннулирования сертификата эксперта.



Сведения, вносимые в реестр организаций и в реестр экспертов, подлежат размещению на официальном сайте федерального органа исполнительной власти, осуществляющего функции по выработке и реализации государственной политики и нормативно-правовому регулированию в сфере труда, в информационно-телекоммуникационной сети "Интернет" и должны быть доступны для ознакомления всем заинтересованным лицам без взимания платы.



# НЕЗАВИСИМОСТЬ ОРГАНИЗАЦИЙ И ЭКСПЕРТОВ ОРГАНИЗАЦИЙ, ПРОВОДЯЩИХ СОУТ

Организации, проводящие специальную оценку условий труда, и эксперты организаций, проводящих специальную оценку условий труда, независимы и руководствуются в своей деятельности исключительно требованиями Трудового кодекса Российской Федерации, настоящего Федерального закона от 28.12.2013 № 426-ФЗ «О специальной оценке условий труда», других федеральных законов и иных нормативных правовых актов Российской Федерации, регулирующих

## **Специальная оценка условий труда не может проводиться:**

- должностными лицами органов исполнительной власти, уполномоченных на осуществление государственного надзора (контроля) в установленной сфере деятельности, а также на проведение государственной экспертизы условий труда;
- организациями, руководители и иные должностные лица которых являются учредителями (участниками) юридических лиц (работодателей) и на рабочих местах которых проводится специальная оценка условий труда, должностными лицами таких организаций, несущими ответственность за организацию и проведение специальной оценки условий труда;
- организациями, руководители и иные должностные лица которых состоят в близком родстве или свойстве (родители, супруги, дети, братья, сестры, а также братья, сестры, родители, дети супругов и супруги детей) с учредителями (участниками) юридических лиц (работодателей), на рабочих местах которых проводится специальная оценка условий труда, должностными лицами таких организаций, несущими ответственность за организацию и проведение специальной оценки условий труда;

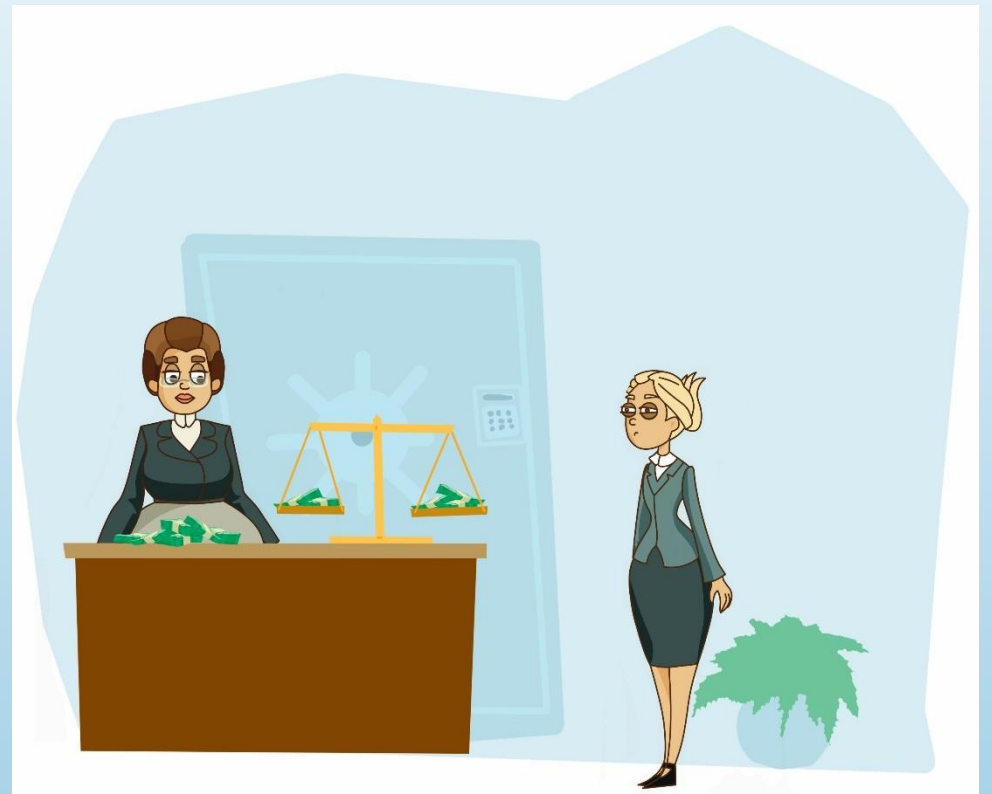
# НЕЗАВИСИМОСТЬ ОРГАНИЗАЦИЙ И ЭКСПЕРТОВ ОРГАНИЗАЦИЙ, ПРОВОДЯЩИХ СОУТ

## **Специальная оценка условий труда не может проводиться:**

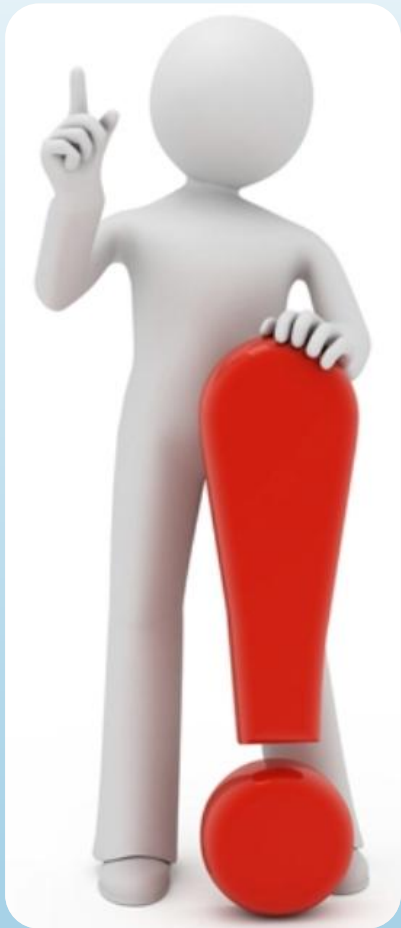
- организациями в отношении юридических лиц (работодателей), на рабочих местах которых проводится специальная оценка условий труда и для которых такие организации являются учредителями (участниками), в отношении дочерних обществ, филиалов и представительств указанных юридических лиц (работодателей), а также в отношении юридических лиц (работодателей), имеющих общих с такой организацией учредителей (участников);
- экспертами, являющимися учредителями (участниками) юридических лиц (работодателей), на рабочих местах которых проводится специальная оценка условий труда, руководителями таких организаций, должностными лицами таких организаций, несущими ответственность за организацию и проведение специальной оценки условий труда;
- экспертами, которые состоят в близком родстве или свойстве (родители, супруги, дети, братья, сестры, а также братья, сестры, родители, дети супругов и супруги детей) с учредителями (участниками) юридических лиц (работодателей), на рабочих местах которых проводится специальная оценка условий труда, руководителями таких организаций, должностными лицами таких организаций, несущими ответственность за организацию и проведение специальной оценки условий труда.

# НЕЗАВИСИМОСТЬ ОРГАНИЗАЦИЙ И ЭКСПЕРТОВ ОРГАНИЗАЦИЙ, ПРОВОДЯЩИХ СОУТ

Порядок и размер оплаты выполнения работ, оказания услуг организациями, проводящими специальную оценку условий труда, определяются гражданско-правовыми договорами и не могут зависеть от выполнения каких-либо требований работодателей и (или) их представителей в отношении результатов проведения специальной оценки условий труда.



# НЕЗАВИСИМОСТЬ ОРГАНИЗАЦИЙ И ЭКСПЕРТОВ ОРГАНИЗАЦИЙ, ПРОВОДЯЩИХ СОУТ



- Организации, проводящие специальную оценку условий труда, и их эксперты не вправе осуществлять действия, влекущие за собой возникновение конфликта интересов или создающие угрозу возникновения такого конфликта (ситуации, при которых заинтересованность организации, проводящей специальную оценку условий труда, или ее эксперта влияет либо может повлиять на результаты проведения специальной оценки условий труда).
  - Нарушение организацией, проводящей специальную оценку условий труда, или экспертом порядка проведения специальной оценки условий труда влечет за собой административную ответственность в соответствии с Кодексом Российской Федерации об административных правонарушениях.

# ОБЕСПЕЧЕНИЕ ИСПОЛНЕНИЯ ОБЯЗАТЕЛЬСТВ ОРГАНИЗАЦИИ, ПРОВОДЯЩЕЙ СОУТ

Организация, проводящая специальную оценку условий труда, при ее проведении может обеспечивать исполнение своих обязательств, связанных с риском наступления имущественной ответственности, по обязательствам, возникающим вследствие причинения ущерба работодателям - заказчикам проведения специальной оценки условий труда, и (или) работникам, в отношении рабочих мест которых проводилась специальная оценка условий труда, и (или) иным лицам, путем заключения договора добровольного страхования такой ответственности.



# ЭКСПЕРТИЗА КАЧЕСТВА СОУТ

Экспертиза качества специальной оценки условий труда осуществляется органами исполнительной власти субъектов Российской Федерации в области охраны труда в рамках государственной экспертизы условий труда, предусмотренной Трудовым кодексом Российской Федерации.

## **Экспертиза качества специальной оценки условий труда осуществляется:**

- по представлениям территориальных органов федерального органа исполнительной власти, уполномоченного на проведение федерального государственного надзора за соблюдением трудового законодательства и иных нормативных правовых актов, содержащих нормы трудового права, в связи с осуществлением мероприятий по государственному контролю (надзору) за соблюдением требований настоящего Федерального закона, в том числе на основании заявлений работников, профессиональных союзов, их объединений, иных уполномоченных работниками представительных органов, а также работодателей, их объединений, страховщиков;
- по поданным непосредственно в орган, уполномоченный на проведение экспертизы качества специальной оценки условий труда, заявлениям работников, профессиональных союзов, их объединений, иных уполномоченных работниками представительных органов, а также работодателей, их объединений, страховщиков.

# ЭКСПЕРТИЗА КАЧЕСТВА СОУТ

**Проведение экспертизы** качества специальной оценки условий труда осуществляется на платной основе за счет средств заявителя.

**Методические рекомендации** по определению размера платы за проведение экспертизы качества специальной оценки условий труда утверждаются уполномоченным Правительством Российской Федерации федеральным органом исполнительной власти.

**Разногласия** по вопросам проведения экспертизы качества специальной оценки условий труда, несогласие заявителей с результатами экспертизы качества специальной оценки условий труда рассматриваются федеральным органом исполнительной власти, осуществляющим функции по выработке и реализации государственной политики и нормативно-правовому регулированию в сфере труда, с учетом требований Федерального закона от 27 июля 2010 года N 210-ФЗ "Об организации предоставления государственных и муниципальных услуг".

**Порядок проведения** экспертизы качества специальной оценки условий труда и порядок рассмотрения разногласий по вопросам проведения такой экспертизы устанавливаются уполномоченным Правительством Российской Федерации федеральным органом исполнительной власти.

# ЭКСПЕРТИЗА КАЧЕСТВА СОУТ

Результаты экспертизы качества специальной оценки условий труда подлежат передаче в информационную систему учета.

Обязанность по передаче результатов экспертизы качества специальной оценки условий труда возлагается на орган, уполномоченный на проведение экспертизы качества специальной оценки условий труда.

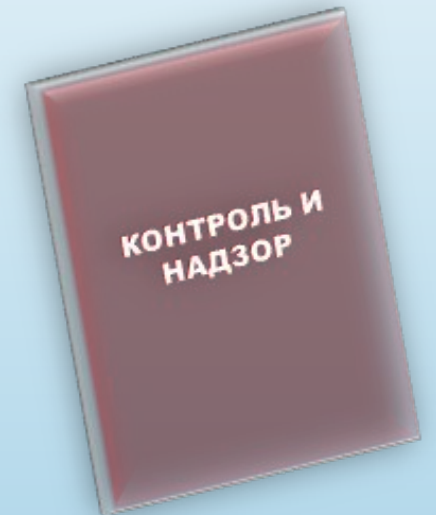




# ГОСУДАРСТВЕННЫЙ КОНТРОЛЬ (НАДЗОР) И ПРОФСОЮЗНЫЙ КОНТРОЛЬ ЗА СОБЛЮДЕНИЕМ ТРЕБОВАНИЙ ФЕДЕРАЛЬНОГО ЗАКОНА «О СПЕЦИАЛЬНОЙ ОЦЕНКЕ УСЛОВИЙ ТРУДА»

**Государственный контроль (надзор)** за соблюдением требований настоящего Федерального закона осуществляется федеральным органом исполнительной власти, уполномоченным на проведение федерального государственного надзора за соблюдением трудового законодательства и иных нормативных правовых актов, содержащих нормы трудового права, и его территориальными органами в соответствии с Трудовым кодексом Российской Федерации, другими федеральными законами и иными нормативными правовыми актами Российской Федерации.

**Профсоюзный контроль** за соблюдением требований настоящего Федерального закона осуществляется инспекциями труда соответствующих профессиональных союзов в порядке, установленном трудовым законодательством и законодательством Российской Федерации о профессиональных союзах, их правах и гарантиях деятельности.



# РАССМОТРЕНИЕ РАЗНОГЛАСИЙ ПО ВОПРОСАМ ПРОВЕДЕНИЯ СПЕЦИАЛЬНОЙ ОЦЕНКИ УСЛОВИЙ ТРУДА

Федеральный орган исполнительной власти, уполномоченный на проведение федерального государственного надзора за соблюдением трудового законодательства и иных нормативных правовых актов, содержащих нормы трудового права, и его территориальные органы рассматривают разногласия по вопросам:

- ❑ проведения специальной оценки условий труда;
- ❑ несогласия работника с результатами проведения специальной оценки условий труда на его рабочем месте; жалобы работодателя на действия (бездействие) организации, проводящей специальную оценку условий труда



**ИХ РЕШЕНИЯ МОГУТ БЫТЬ  
ОБЖАЛОВАНЫ В СУДЕБНОМ  
ПОРЯДКЕ!**

# ПЕРЕХОДНЫЕ ПОЛОЖЕНИЯ

Организации, аккредитованные в порядке, действовавшем до дня вступления в силу настоящего Федерального закона, в качестве организаций, оказывающих услуги по аттестации рабочих мест по условиям труда, вправе проводить специальную оценку условий труда до истечения срока действия имеющихся на день вступления в силу настоящего Федерального закона аттестатов аккредитации испытательных лабораторий (центров) этих организаций, но не позднее чем до 31 декабря 2018 года включительно. До дня вступления в силу федерального закона об аккредитации в национальной системе аккредитации аккредитация испытательных лабораторий (центров) осуществляется в соответствии с законодательством Российской Федерации о техническом регулировании.



# ПЕРЕХОДНЫЕ ПОЛОЖЕНИЯ

**Организации, которые аккредитованы в порядке, действовавшем до дня вступления в силу настоящего Федерального закона, в качестве организаций, оказывающих услуги по аттестации рабочих мест по условиям труда, и имеют в своем составе испытательные лаборатории (центры), срок действия аттестатов аккредитации которых истекает в 2014 году, вправе проводить специальную оценку условий до 31 декабря 2014 года включительно.**

**Обязанности экспертов организаций, вправе выполнять лица, работающие в этих организациях по трудовому договору и допущенные в порядке, установленном законодательством Российской Федерации о техническом регулировании, к работе в испытательных лабораториях (центрах), по состоянию на день вступления в силу ФЗ от 28.12.2013 № 426-ФЗ «О специальной оценке условий труда», но не позднее сроков, установленных частями 1 и 2 статьи 27 данного закона.**

*В случае, если до дня вступления в силу Федерального закона «О специальной оценке условий труда» в отношении рабочих мест была проведена аттестация рабочих мест по условиям труда, специальная оценка условий труда в отношении таких рабочих мест может не проводиться в течение пяти лет со дня завершения данной аттестации, за исключением случаев возникновения обстоятельств для проведения внеплановой СОУТ.*

При этом для применения результатов специальной оценки условий труда, используются результаты аттестации рабочих мест по условиям труда в соответствии с Порядком, действующим до вступления в силу ФЗ «О специальной оценке условий труда»

# ПЕРЕХОДНЫЕ ПОЛОЖЕНИЯ

Работодатель вправе провести специальную оценку условий труда до истечения срока действия имеющихся результатов аттестации рабочих мест по условиям труда.

В отношении рабочих мест, указанных в части 7 статьи 9 Федерального закона «О специальной оценке условий труда», специальная оценка условий труда проводится в общем порядке, до установления уполномоченным Правительством Российской Федерации федеральным органом исполнительной власти особенностей проведения специальной оценки условий труда на таких рабочих местах. В отношении рабочих мест, не указанных в части 6 статьи 10 Федерального закона «О специальной оценке условий труда», специальная оценка условий труда может проводиться поэтапно и должна быть завершена не позднее чем 31 декабря 2018 года.

