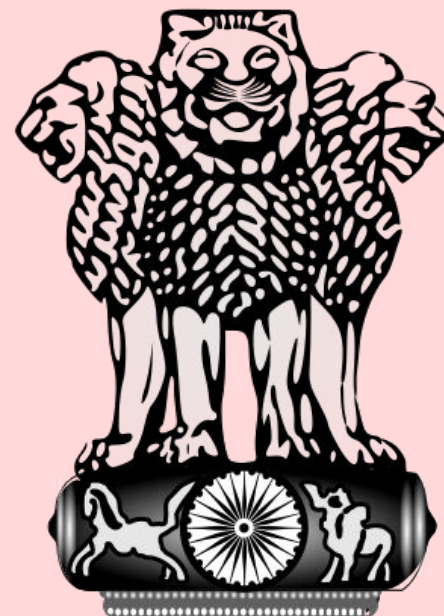
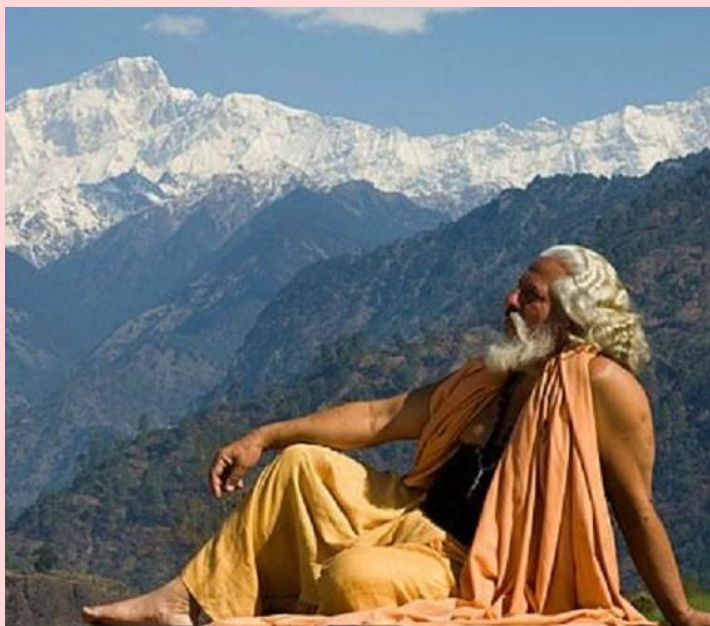
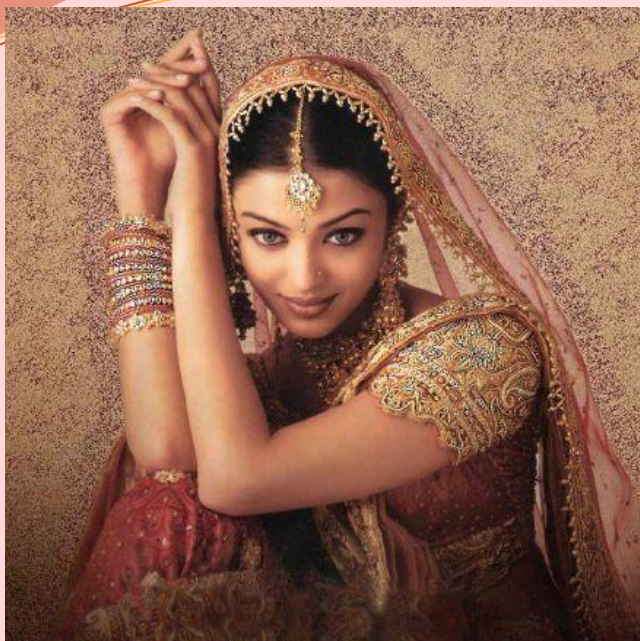


Индия





План изучения государства:

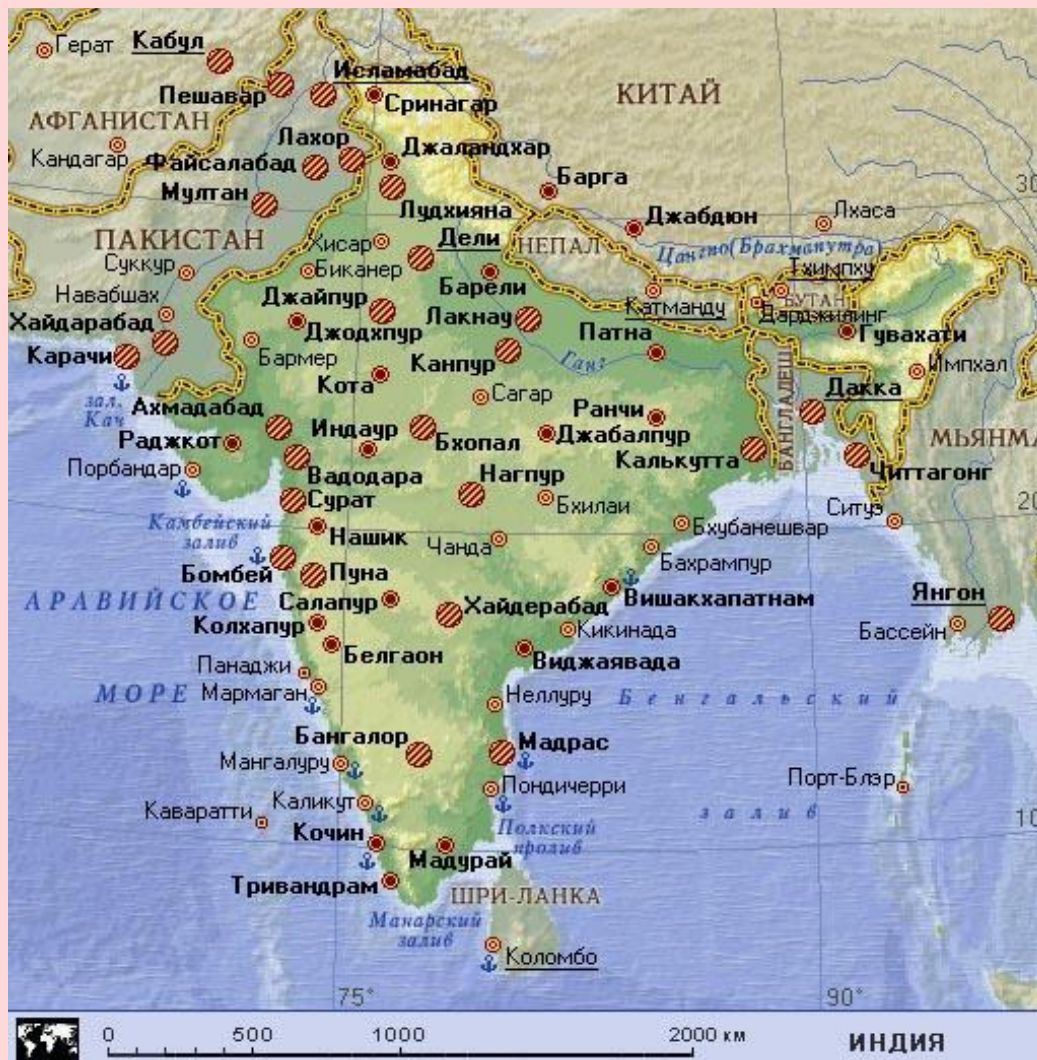
1. Общие сведения.
2. Географическое положение.
3. Природные условия и ресурсы:
 - а) рельеф, полезные ископаемые
 - б) климат
 - в) водные ресурсы
 - г) лесные ресурсы
4. Население.
5. Хозяйство:
 - а) промышленность
 - б) сельское хозяйство
 - в) транспорт, внешние экономические связи

Общие сведения

Официальное название – Республика Индия. **Площадь** – 3,3 млн. км², **население** – 1,2 млрд. чел., **столица** – Нью-Дели. **Тип страны** – развивающаяся страна. **Форма правления** – парламентская республика. **Форма территориального устройства** – федеративное государство. Член международных организаций – ООН, Движение неприсоединения. **Валюта** – индийская рупия.



Географическое положение



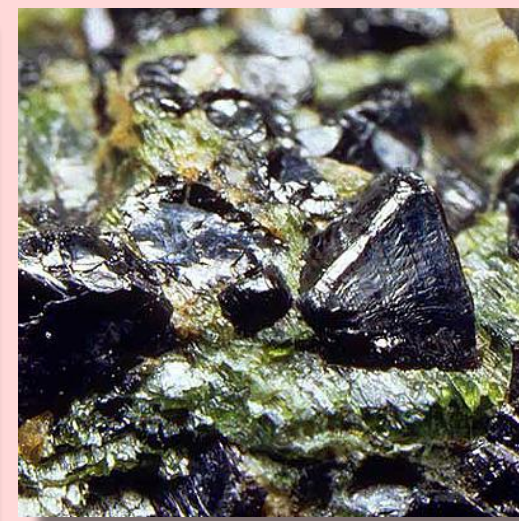
Географическое положение

План	Ответ
1. Положение на карте мира, материка.	Страна расположена в Южной Азии на полуострове Индостан, удалена от мировых экономических центров.
2. Соседние страны, отношения с ними.	Граничит с 7 странами (Пакистан, Афганистан, КНР, Непал, Бутан, Бангладеш, Мьянма). Соседние страны не являются высокоразвитыми. Границы проходят по высоким горам. Напряженные отношения с Пакистаном.
3. Выход к морям, океанам.	Имеет выход к Индийскому океану (Аравийское море. Бенгальский залив).
4. Международные пути сообщения.	Территория Индии лежит на пересечении важных международных морских путей.
5. Положение относительно сырьевых баз.	Близость к важным сырьевым базам (страны Персидского залива). Индия имеет собственные богатые минеральные ресурсы.

Природные условия и ресурсы

Рельеф. В Индии преобладают равнины (плато Декан, Индо-Гангская низменность). На севере тянутся молодые горы Гималаи.

Минеральными ресурсами страна очень богата. Есть крупные месторождения каменного угля (Восточный бассейн). Добывают нефть и природный газ, железные, марганцевые, алюминиевые, медные, хромовые руды.



Природные условия и ресурсы

Климат страны субэкваториальный. Выделяют три сезона: сухой прохладный (ноябрь – февраль), сухой жаркий (март – май) и жаркий влажный (июнь – октябрь).

Водные ресурсы. Большие запасы водных ресурсов. Крупнейшие реки: Ганг, Брахмапутра, Годавари, Кришна, но уровень воды в них сильно колеблется в течение года.

Лесные ресурсы страны сильно истощены. Леса покрывают только 20 % S и сохранились преимущественно на востоке.





Священная река Ганг

Индусы верят, что река Ганг способна освободить, омыть, очищать и исцелять верующих. Они приходят к реке, чтобы совершить богослужение, приносят в жертву цветы, поют молитвы, священник рисует на лбах тилак – красный или желтый знак. Потом они заходят в воду и омываются. Многие пьют воду, хотя в нее бросают трупы и она сильно загрязнена.

Население



II тип воспроизводства населения. 60 % людей живут за официальной чертой бедности. Постоянно недоедают или голодают.

Индия – самая **многонациональная страна** мира. Тут проживает более 150 наций и народностей (хиндустанцы, бенгальцы, бихарцы). В Индии исповедуют индуизм (83 % жителей), мусульманство (12 %), буддизм, джайнизм, христианство и др. В Индии **высокая плотность населения**, особенно на востоке Индо-Гангской низменности, в дельте Ганга и на побережье Индийского океана.

Уровень урбанизации средний – 27 %.

Крупнейшие города: Мумбаи, Нью-Дели, Калькутта, Чиннай.

Промышленность

Электроэнергетика. 72 % электроэнергии вырабатывают ТЭС, большинство которых работает на каменном угле. На горных речках в Гималаях и на плоскогорье Декан сооружены ГЭС. Около Мумбаи, Нью-Дели и Чинная работают АЭС.

Черная металлургия Индии работает на собственном сырье. Крупнейший металлургический район – Северо-Восточный.

Цветная металлургия. Основной ее отраслью является алюминиевая, которая работает на собственных бокситах и использует местную электроэнергию. Выплавляются также медь, свинец, цинк.



Промышленность

Машиностроение. Производит станки, экскаваторы, локомотивы, автомобили, мотоциклы, бытовую технику, суда, оружие.

Химическая промышленность Индии развита на среднем уровне. Наибольшее значение имеет производство минеральных удобрений и нефтехимия.

Легкая промышленность. Текстильная промышленность использует дешевую рабочую силу и имеет экспортное значение. Производят шерстяные, хлопчатобумажные, шелковые ткани.



Сельское хозяйство

Главной его отраслью является **растениеводство**. Природные условия позволяют собирать 2-3 урожая в год. Выращивают пшеницу, рис. Хлопчатник, джут, табак, чай, сахарный тростник, арахис, пряности. Роль **животноводства** незначительна. Волы, буйволы, коровы используются преимущественно как тягловая сила. Те, кто исповедует индуизм, употребляют в пищу только молочные продукты. Развиваются овцеводство, птицеводство, разведение коз.



Транспорт

По перевозке грузов и пассажиров лидирует железнодорожный транспорт. II место занимает автомобильный транспорт. Сохраняется гужевой и вьючный транспорт.

Внешние экономические связи

Экспорт: сельскохозяйственная продукция, чай, руды металлов, ткани, ювелирные изделия, машины, компьютерные программы, лекарства. **Импорт:** нефть и нефтепродукты, машины и оборудование, минеральные удобрения.





В Древней Индии корова – животное, символизирующее плодородие, достаток, землю, является персонификацией как неба, так и земли. В индуизме спокойный, уравновешенный характер коровы, возможно, настолько совпадал с представлениями о благочестивой жизни, что она стала самым почитаемым и священным животным. Несмотря на то, что корова часто наносит большие убытки, индуисты не перестают ее считать священной.

Сари



Это одежда, которая творит волшебство – одев сари женщина преобразается: толстая становится стройной, неуклюжая – грациозной, легкомысленная – царственно сдержанной. В Индии, женщины носят сари вместе с короткой блузкой-топиком «чоли» и длинным нижним подъюпником. В принципе сари – это просто кусок материи, почти метр шириной и длиной около пяти-шести метров. Их изготавливают из шелка или хлопка, иногда – с добавлением искусственных материалов. В нем нет ни пуговиц, ни крючков.



Тадж-Махал

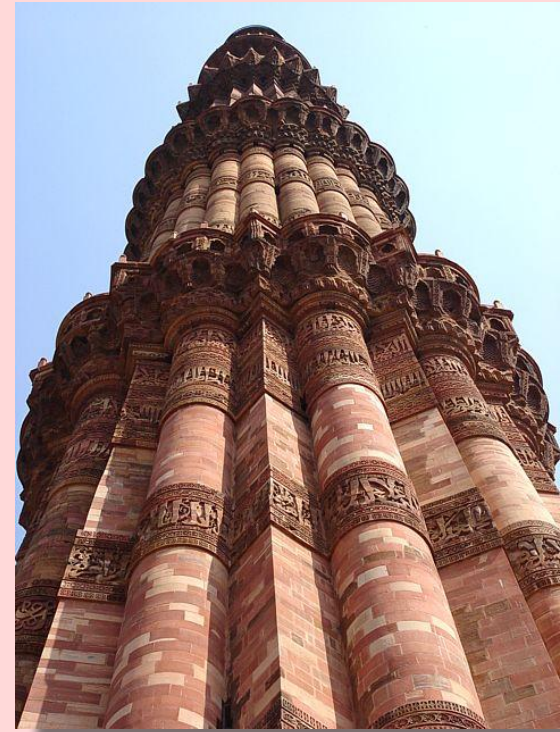
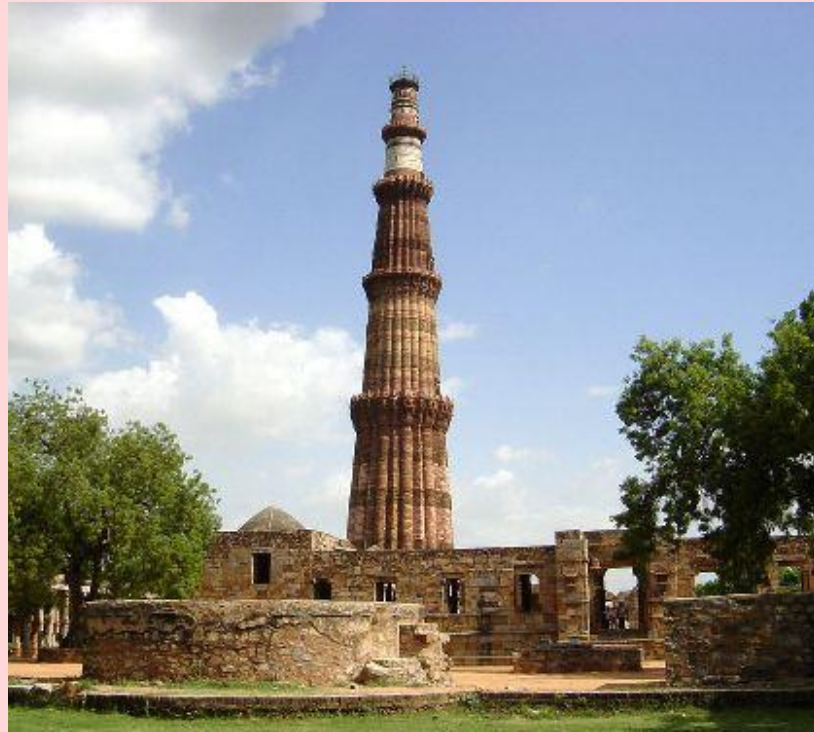
В XVII в. столицей Индии была Агра. Правитель империи Шах-Джахан и его жена Мумтаз-Махал счастливо прожили вместе 19 лет. После смерти жены правитель горевал, долгое время отказывался от еды и воды. А потом построил усыпальницу – Тадж-Махал – одно из самых знаменитых творений архитектуры.



Храм Лотоса - одна из сравнительно недавних достопримечательностей Дели (1986 г). Он расположен на юге столицы, и как образец современной храмовой архитектуры стоит посещения независимо от вероисповедания. В храме есть отделы, посвященные всем мировым религиям.



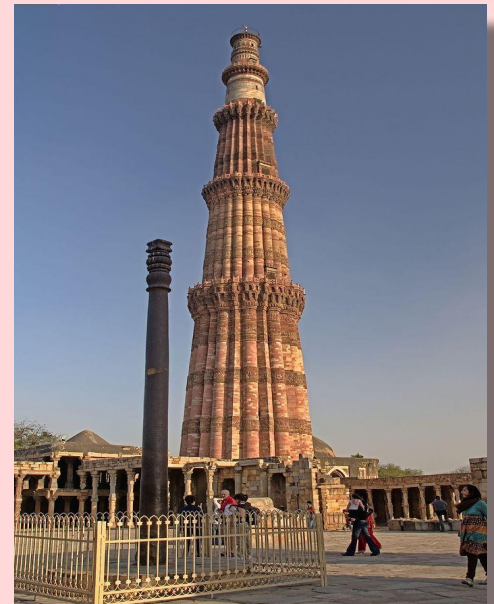
Красный Форт - резиденция правителей династии Моголов, самый прекрасный и величественный памятник Дели XVII века. Своим названием крепость обязана цвету стен, выложенных из красного песчаника. Стены форта (высота – 11 м, длина – 2 км) были выше, толще и крепче, чем городские стены. Со всех сторон крепость окружал 9-метровый ров. Именно здесь 15 августа 1947 года был спущен английский флаг и Дж. Неру впервые поднял флаг независимой Индии.



Кутаб Минар - символ Дели, самая высокая башня Индии. Первый этаж был возведен в 1199 г., последние – в 1370 г. Высота башни – 72,5 м, диаметр у основания – 14,7 м. Башня когда-то была увенчана куполом, упавшим при землетрясении в 1803 г. Сам минарет наклонился.

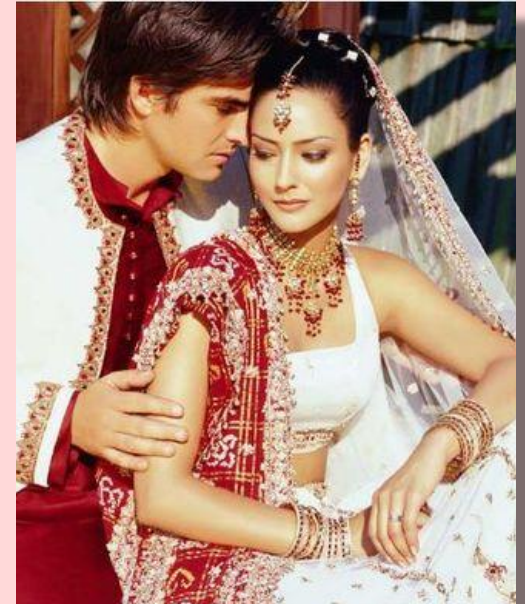
Железная колонна

Отлита в 895 г. до н.э. Весит колонна 6 тонн. Почему она не ржавеет? Как сумели древние мастера создать химически чистое железо (99,72 %), которое трудно получить даже в современных печах? Как удалось отлить металлическую колонну высотой в 7,2 м и толщиной в обхват? Объяснения этому чуду наука не знает. Некоторые ученые считают эту колонну свидетельством материальной культуры древней цивилизации, другие склонны видеть в ней «завещание звездных пришельцев».





Мавзолей Хамаюна в Дели построен в 1565 г. Проект был разработан известным персидским архитектором Мирзе Гийасу. Внешний вид усыпальницы подвержен сильному влиянию персидских мотивов.



Вопросы и задания:

1. Дайте хозяйственную оценку минерально-сырьевой базы Индии.
2. Охарактеризуйте демографическую ситуацию в Индии.
3. Почему, имея крупнейшее поголовье крупного рогатого скота в мире, население Индии мало потребляет мяса, молока, масла?
4. Что вы знаете о разделении жителей страны на касты? Какие проблемы возникают в связи с этим?
5. Докажите, что по структуре хозяйства Индия принадлежит к развивающимся странам.
6. Расскажите о культурно-исторических особенностях Индии.
7. Назовите отрасли промышленности, ставшие основой для индустриализации страны.



Литература:

1. Кобернік С. Г. , Коваленко Р. Р. Географія: Підручн. для 10 кл. загальноосвіт. навч. закл. – Харків: Оберіг, 2010.
2. Географія: Підручн. для 10 кл. загальноосвіт. навч. закл.: Рівень стандарту, академічний рівень / В. Ю. Пестушко, Г. Ш. Уварова. – К.: Генеза, 2010.
3. Економічна і соціальна географія світу: Підручн. для 10 кл. загальноосвіт. навч. закл. / За ред. Б. П. Яценка. – К.: Форум, 2004.
4. Масляк П. О., Олійник Я. Б., Степаненко А. В. Словник-довідник учня з економічної та соціальної географії світу. – К.: Лібра, 1996.
5. Тарасенко Н. Г. Экономическая и социальная география мира: Конспект тем по программе Министерства образования Украины 10 класс. – Донецк: Центр подготовки абитуриентов, 1999.

Спасибо за внимание!



