

Советское  
изобразительное  
искусство  
(II)

# Искусство в годы Великой Отечественной войны

Плакат явился одним из самых важных жанров советского изобразительного искусства в период ВОВ.

Для станковой графики того периода стало особенностью серийность, когда цикл произведений выражал единую идею и тему.

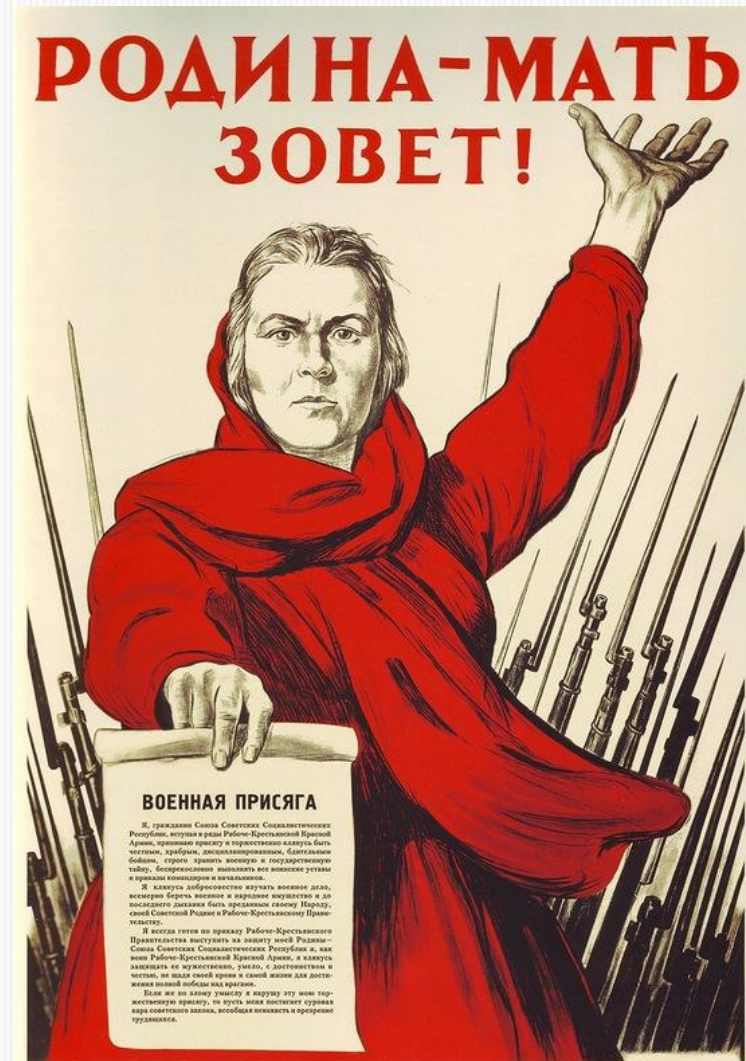
В живописи была создана своего рода летопись Великой Отечественной войны.

Наиболее распространенным жанром военной скульптуры был портрет. В нём обобщалось героическое, трудное время.





Плакат Кукрыниксов



И. М. Тоидзе

Алексей Пахомов Серия «Ленинград в дни блокады»





А.А. Дейнека. «Оборона Севастополя»



С.В.Герасимов, Мать партизана



Е.В. Вучетич «Родина-мать зовёт!»

# Искусство 1945—1961 годов

В первые послевоенные годы быстро шло восстановление экономики, и главной темой искусства **являлся пафос героического труда, а также воспевания Великой Победы.**

В живописи этих лет широкое распространение получил исторический, «историко-революционный» жанр, происходит сближение исторического жанра с бытовым. Тема «мирного труда», мирной жизни, также пользовалась особым вниманием.

В послевоенные годы в **скульптуре** усиливаются монументальные тенденции.

Скульптурный монумент и памятник-монумент как жанр стали чрезвычайно востребованными.





# Искусство 1945—1961 годов

В первый послевоенный период особой интенсивностью характеризуется работа архитектора. Они активно занимались восстановлением разрушенных зданий, параллельно создавая новые.

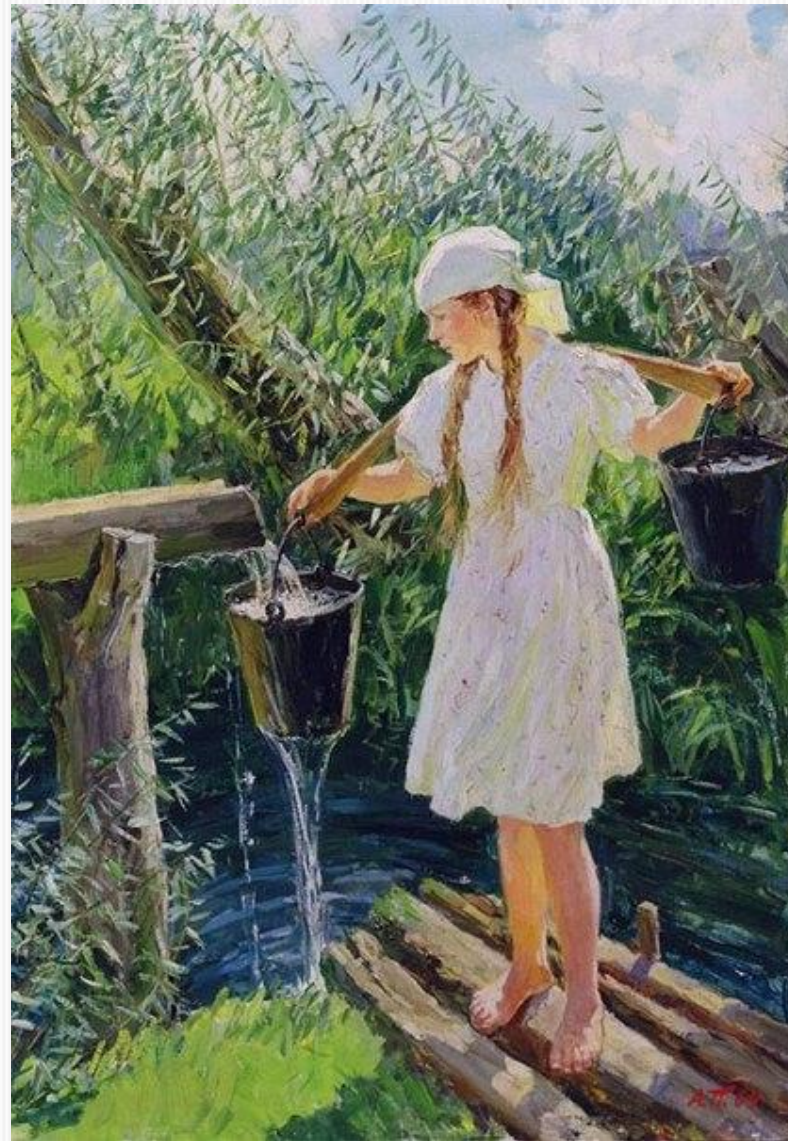
Получила развитие тенденция к «гигантомании» и излишнему декоративизму. Стиль получил название «сталинский ампир». Такими гигантами оказались московские высотки.

В эти годы начинается развертывание массового жилищного строительства. На смену сталинскому ампиру после кончины вождя пришла функциональная типовая советская архитектура.





А.И. Лактионов «Письмо с фрота»



А.А.Пластов «Родник»



С. Орлов, А. Антропов, Н. Штамм,  
В. Андреев.  
Памятник Юрию Долгорукому



М.К.Аникушин  
Памятник А.С. Пушкину



Б.М. Иофан Здание МГУ

# Искусство 1960—1980-х годов

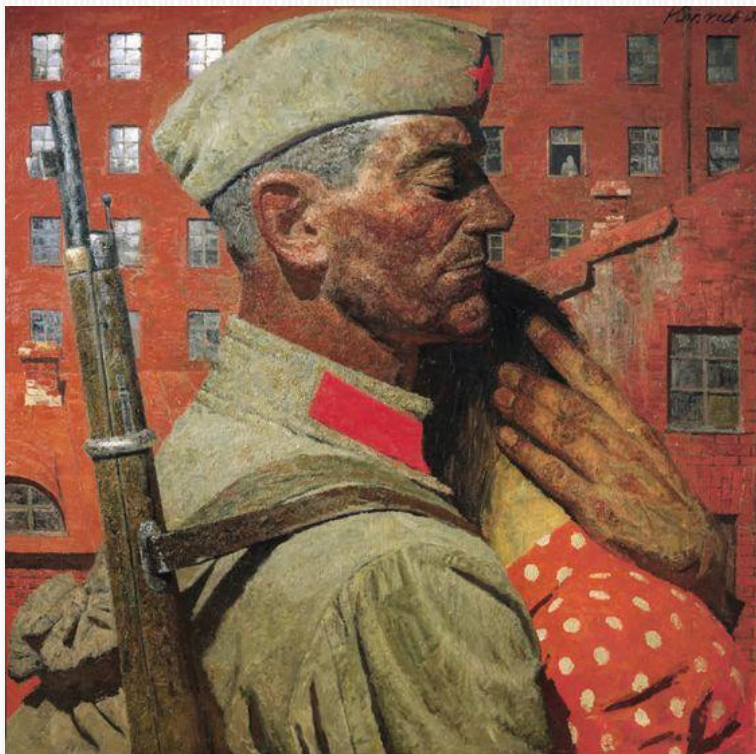
В конце 1950-х — начале 60-х годов в живописи возникает течение, получившее название «суровый стиль».

Его вдохновителями стали революционная советская живопись 20-х годов, итальянский неореализм в живописи и кино.

Главная тема «Сурового стиля» – это труд, который понимается как призвание, как советское подвижничество и аскеза, борьба с пошлостью, мещанством и вещиизмом.

Новый стиль использовал принцип «уплощенного» решения пространства, когда на первый план выдвигались подчеркнута силуэтные изображения, контрастирующие с фоном, а также плоскостно-декоративное цветовое решение.





Коржев Г.М. Проводы



В.Е. Попков "Бригада отдыхает"

# Искусство 1960—1980-х годов

В советской живописи помимо сурового стиля были и другие направления.

Многие художники молодого поколения предпочитали следовать другим традициям, тяготая к живописному импрессионизму и непосредственному восприятию природы.

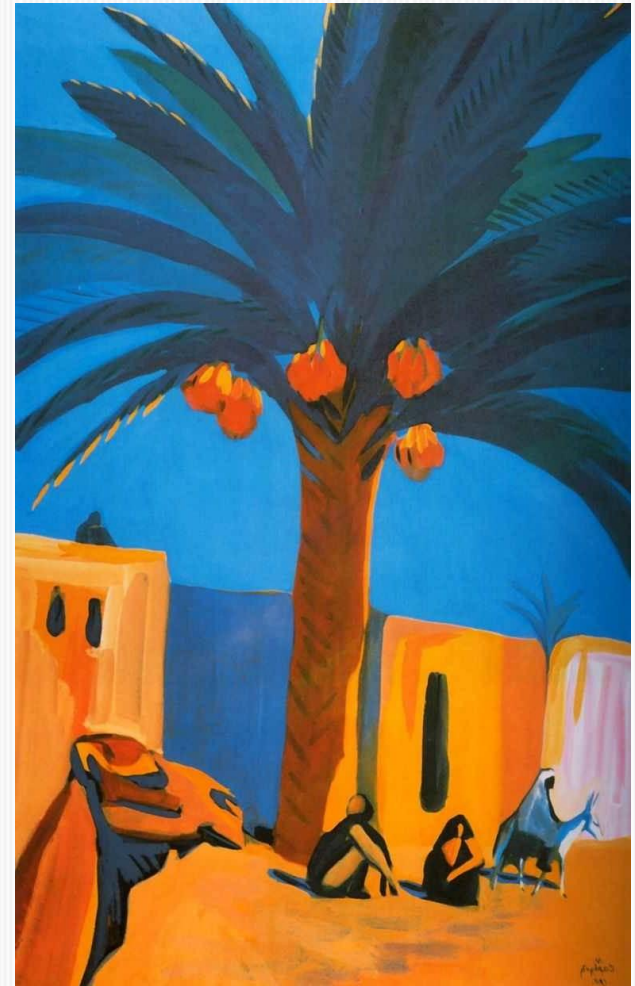
Продолжали работать и старшие мастера, которые сложились в предшествующие годы и играли немалую роль в 1960-70-х.

Жанр монументальной живописи в этот период широко распространился — благодаря развитию строительства.





Ю.И. Пименов  
«Свадьба на завтрашней улице»



М.С. Сарьян  
Финиковая пальма





Мозаичное панно.  
Завод «Электромеханика».  
г. Пенза (1974)

Мозаичный фриз Дома профсоюзов,  
г. Самара (1969-1968)



# Искусство 1960—1980-х годов

**Скульптура** в послевоенное время развивалась в рамках темы героизма воинов и жертвах ВОВ.

Центральное место занял памятник-ансамбль, мемориал.

Мемориальные комплексы создавались в бывших лагерях, местах битв.

Комплекс мемориала часто включает музейную экспозицию.

В 1955 году принято постановление «Об устранении излишеств в проектировании и строительстве», положившее конец сталинскому ампиру в **архитектуре**.

В 1960-70-х гг. развивался новый стиль архитектуры — простая, экономная, на основе новой индустрии и выражающая возможности современной техники.



Монументальный комплекс  
Брестская крепость



Здание СЭВ (Совета экономической взаимопомощи)  
в Москве (1963—1970)

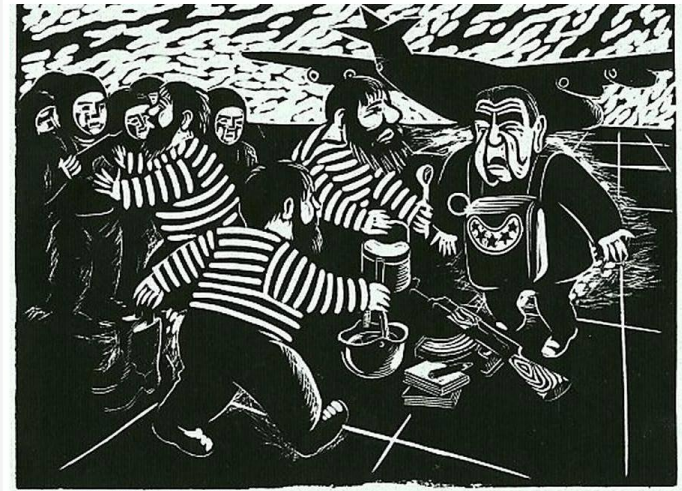
# Неофициальное искусство СССР

или другое искусство, альтернативное искусство, нонконформистское искусство, подпольное искусство, андерграунд — под этим названием объединяют представителей различных художественных течений в изобразительном искусстве СССР 1950—1980-х годов, которые по соображениям политической и идеологической цензуры были вытеснены официальными властями из публичной художественной жизни.

Вследствие «андеграундного» существования неофициальное искусство в СССР было тесно связано с неформальными молодёжными движениями (например, московские концептуалисты и хиппи, ленинградские Товарищество Экспериментального Изобразительного Искусства, митьки и рокеры).

•

•



81/100 Митоси отпадат от времето в Аграрническия Митос 1978  
© Вас. Голубев, 1987

