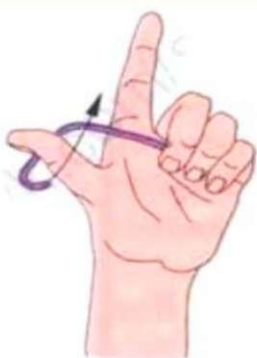


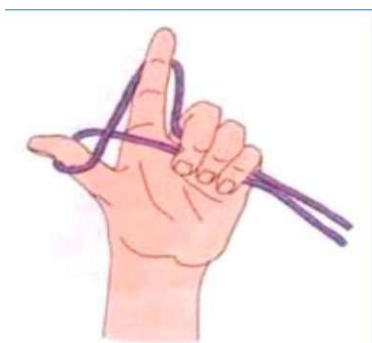
## Основы вязания спицами.

Вязание спицами начинают с набора определенного количества петель. Существует несколько способов набора петель, которые гармонично сочетаются с разнообразными узорами вязки. Рассмотрим традиционный способ, который можно использовать для любого изделия.

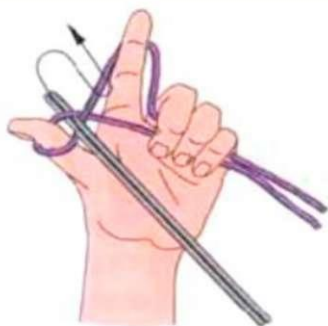
Традиционный набор— самый распространенный вариант набора петель при вязании. Он может быть использован при начале вязания любого изделия. При таком способе, после набора петель, с первого же ряда можно начинать вязать полотно выбранным узором.



Для того чтобы набрать петли, возьмите нитку, которая идет от клубка, в левую ладонь. Длина свисающего конца нитки должна быть примерно вдвое больше ширины предполагаемого полотна, для которого набирают петли.



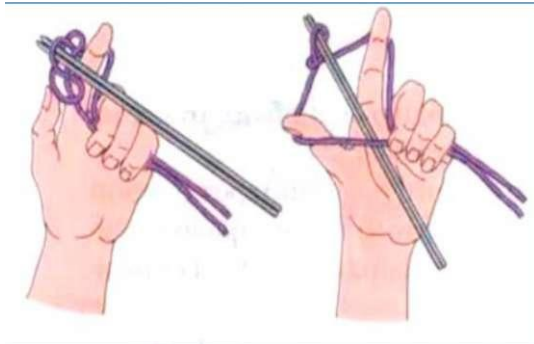
Обводят нить вокруг большого пальца левой руки по часовой стрелке и кладут ее на указательный палец. Оба конца нити зажимают в левой ладони.



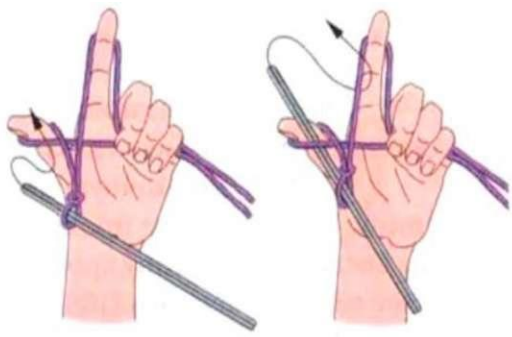
Две спицы, сложенные вместе, вводят в петлю на большом пальце, подхватывают нить, лежащую на указательном, и вытягивают ее в петлю на большом пальце.



После этого сбрасывают петлю с большого пальца и помогают этим и указательным затянуть образовавшуюся петлю на спице.



На двух спицах образуется петля. После этого освободите большой палец из петли и помогите им и указательным пальцем затянуть образовавшуюся на спицах петлю.



Набор второй и последующих петель. Снова накиньте рабочую нитку на большой палец. Выполните те же движения, что и при наборе первой петли. На спицах будет уже две петли. Следующие петли выполняют так же как вторую.

Петли должны быть достаточно свободными, чтобы можно было провязать первый ряд и равномерно затянутыми, чтобы край изделия получился ровным и красивым.

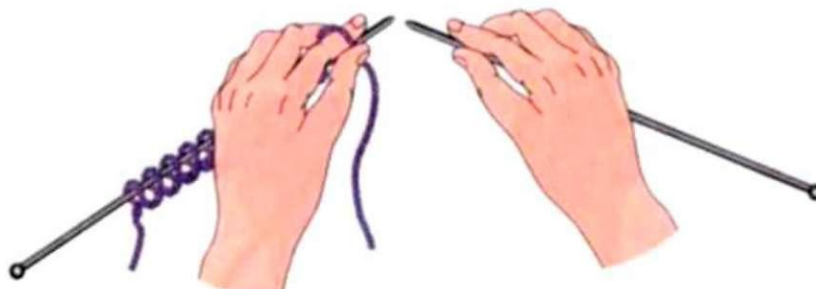
#### Полезные советы

Чтобы нижняя цепочка набранных петель не перекручивалась вокруг спиц, каждую петлю придерживайте указательным пальцем правой руки. Набранные петли начального ряда вытащите одну спицу, а работу поверните так, чтобы рабочая нитка, которая идет от клубка, находилась с правой



стороны.

Спица с набранными петлями (левая) должна быть в левой руке и слегка касаться ладони. Её острый конец должен лежать на указательном пальце. Рабочую нитку перекиньте через указательный палец левой руки и расположите между указательным и средним пальцами на ладони. Придерживайте её свободными пальцами левой руки. Вторая, свободная, спица (правая) должна быть в правой руке. Её держат так же, как левую спицу.



Спицы для вязания должны находиться в обеих руках на один сантиметр выше указательных пальцев. Первую (кромочную) петлю любого ряда снимают с левой спицы - на правую, не провязывая. Для этого конец правой спицы введите в середину кромочной петли справа налево и снимите её на правую спицу.



Последняя петля любого ряда тоже является кромочной. Её следует всегда провязывать либо лицевой, либо изнаночной петлей. Кромочные петли (первую и последнюю) выполняют для того, чтобы получить ровные края трикотажного полотна — кромки.

Анатомия петли. Петля состоит из передней стенки, находящейся перед спицей, и задней, задняя стенка передняя стенка расположенной за спицей.

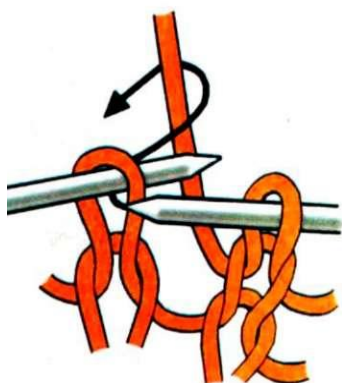


Во время вязания трикотажного полотна основными петлями является лицевая и изнаночная.

Вязание лицевой петли.

Эту петлю можно вязать двумя способами: за переднюю стенку и за заднюю стенку. Рассмотрим способ вывязывания лицевой петли за переднюю стенку. Этот способ считают классическим.

После снятия крайней петли, вводят конец правой спицы в следующую петлю на левой спице движением слева направо. Захватив нить с указательного пальца, протягивают ее в петлю. Новую петлю, что образовалась, сбрасывают с левой на правую спицу.



Скрещенная лицевая петля - лицевая петля провязывается за заднюю стенку.

Вязание изнаночной петли.

Рассмотрим классический способ вывязывания этой петли.

После снятия крайней петли рабочую нить размещают перед вязанием на левой спице. Правую спицу кладут на рабочую нить и вводят в петлю на левой спице. Движением справа налево захватывают нить и протягивают ее в петлю. Новую петлю переводят на правую спицу, а провязанную петлю сбрасывают с левой спицы.

Так же провязывайте все следующие петли.

Все вязаные петли должны свободно скользить по спицам и иметь одинаковую высоту.

Закрепление петель последнего ряда.

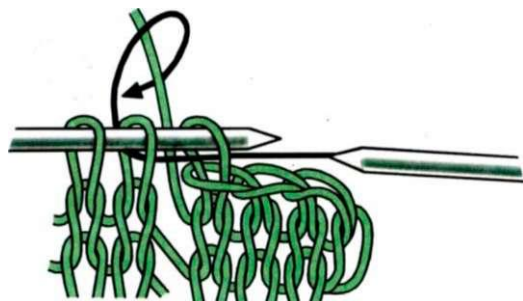
1 способ. Для закрепления петель последнего ряда снимают первую петлю, не провязывая, на правую спицу, следующую петлю вяжут, то есть лицевую - лицевой, изнаночную - изнаночной. На правой спице образуются две петли - правая и левая. Конец левой спицы вводят в правую (крайнюю) петлю на правой спице и, едва оттягивая ее, протягивают через нее правой спицей левую петлю. На правой спице остается одна петля. Вывязывание таким способом повторяют до окончания ряда. То есть следующую петлю вяжут опять по узору и протягивают ее через петлю на правой спице.

2 способ — провязывание двух петель вместе.

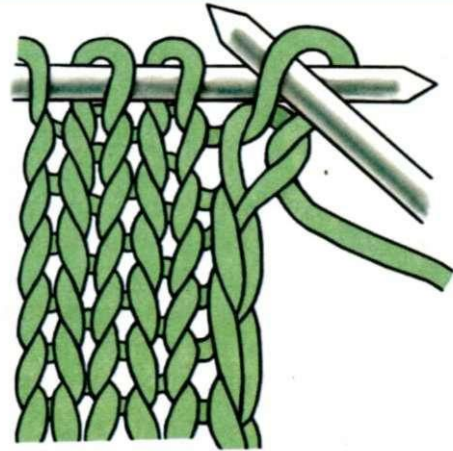
В начале ряда первые две петли провязывают вместе лицевой или изнаночной петлей. Каждую новую петлю перебрасывают с правой спицы на левую и снова провязывают две петли вместе, как и предыдущие. Этим способом удобно закреплять петли чулочного вязания, провязывая по две петли вместе лицевой с лицевой стороны или по две вместе изнаночной с изнанки.

Кромочные петли.

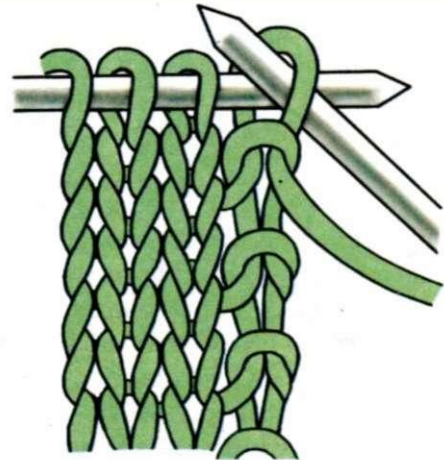
Первую и последнюю петли вязаного полотна называют кромочными. Они не участвуют в образовании узора, но их учитывают при наборе петель. В зависимости от того, как вяжут последнюю петлю, край вязаного полотна может быть цепочным (ровным) или узелковым. Первую (крайнюю) петлю всегда снимают не провязан с левой спицы на правую.



Чтобы получить цепочный край, первую петлю каждого ряда снимают, не провязывая, и, оставляя нить за работой, вяжут ряд до конца. Последнюю петлю каждого ряда вывязывают изнаночной петлей.



Узелковый край - выполняют так же, как и цепочный, только последнюю петлю ряда вывязывают лицевой за переднюю стенку.



Это интересно

Спицетерапия

В медицинском терапевтическом арсенале есть эффективные «лекарства», которые способствуют восстановлению утраченных жизненных сил. К тому же, врачи часто рекомендуют вязание как профилактическое средство от различных заболеваний. Процесс вязания - это творческая работа, которая способствует выявлению способностей и вкуса человека, дает возможность увидеть в повседневной жизни красоту и гармонию. Результат труда - связанная вещь, приносит большое удовольствие и радость.

Практическая работа.

Тренировочные упражнения по овладению основными приемами вязания.

Инструменты и материалы: пряжа, спицы, ножницы. Последовательность выполнения работы:

1. Подбери спицы в соответствии с выбранной для работы пряжи.
2. Выполни тренировочные упражнения с набора петель на спицы.
3. Свяжи несколько рядов лицевыми петлями.
4. Свяжи несколько рядов изнаночными петлями.
5. Выполни закрепления петель последнего ряда.
6. Осуществи самоконтроль выполненной работы:
  - а) все петли должны быть одинакового размера;
  - б) общий вид вязаного полотна - равномерный.

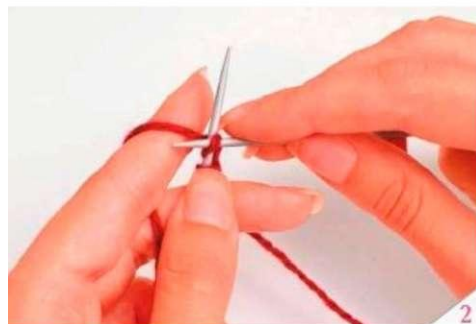
## КАК ПРАВИЛЬНО ДЕРЖАТЬ СПИЦЫ И НИТЬ ПРИ ВЯЗАНИИ

От того, как держать спицы и нить, будет зависеть плотность вязания и утомляемость рук, а это, в свою очередь, станет сказываться на качестве и скорости вязания.

- Возьмите в правую руку спицу с набранными петлями. Нить, которая идет от клубка, должна лежать на указательном пальце левой руки, зажиматься между указательным и средним пальцами и далее между безымянным и мизинцем.

- Переложите спицу с петлями в левую руку, а в правую возьмите рабочую спицу.

- Правую спицу держите первым и третьим пальцем правой руки. Второй палец лежит на спице, а четвертый и пятый



поддерживают нижнюю часть спицы. Во время работы должны двигаться только ладони, а слегка согнутые локти остаются неподвижными. Указательный палец левой руки постепенно передвигает очередную петлю, находящуюся на спице, для провязывания. Указательный палец правой руки передвигает назад провязанную петлю.

#### Это интересно

Исходное положение рабочей нити может быть и другим. Например, на юге Болгарии вязальщицы вешают нить на шею, во Франции — держат в правой руке. При европейском стиле вязания нить наматывают один раз вокруг мизинца, чтобы она была натянута и вязка получилась более плотная.

- В процессе вязания не натягивайте нить сильно между пальцами, чтобы обеспечить свободное движение спиц. Тогда вязаное полотно будет равномерным по плотности, с ровными краями и красивым петельным рисунком. Если нить идет туго, то петли уменьшаются по размеру, вязка получается плотной, неравномерной, а двигать спицами становится затруднительно. Лучше распустить плотный ряд и провязать заново.



1. Как провязывается скрещенная лицевая петля?
2. Назовите способы закрепления петель последнего ряда.
3. Как называются первая и последняя петли вязаного полотна?
4. Как получить цепочный край вязаного изделия?
5. Как получить узелковый край вязаного изделия?



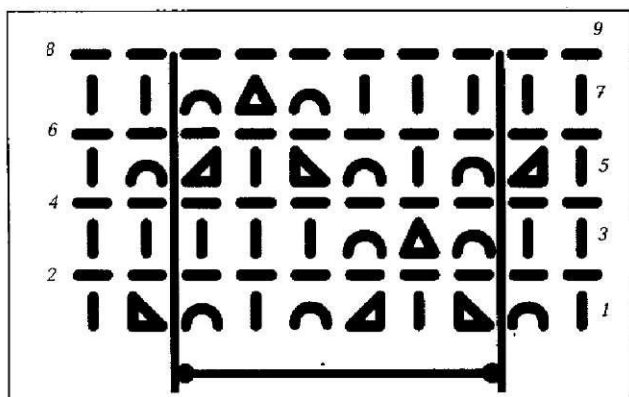
## Вязаные узоры спицами

Узоры записывают текстом или в виде схемы с помощью условных знаков. Схематическую запись читают и вяжут снизу вверх. Нечетные ряды схемы обозначают лицо узора; их вяжут справа налево. Четные ряды схемы - изнаночные, вяжут их слева направо. Последние петли на схеме не обозначают. Если изнаночные ряды на схеме не изображены, их следует вязать так, как выглядит вязание: над лицевыми петлями - лицевые, над изнаночными - изнаночные.

Вязаный узор чаще всего состоит из одинаковых элементов. Часть узора, периодически повторяющаяся, называют раппортом. На схеме ширину раппорта выделяют горизонтальной прямой, а высоту - вертикальной. В текстовой записи раппорт обозначают звездочками (\*). Раппорт узора обязательно учитывают, набирая петли для вязания, то есть число петель должно делиться на раппорт узора. Когда вывязаны все ряды раппорта, продолжают вязать снова с первого ряда.

Платочную вязку выполняют или только лицевыми или изнаночными петлями. Этой вязкой вывязывали платки, поэтому ее называют «платочной». Она имеет одинаковый вид с обеих сторон (двусторонняя), поэтому часто используется для вязания воротничков, планок, шарфов, шапок и тому подобное.

Чулочное вязание - старинное одностороннее вязание, которое никогда не выходит из моды. Оно универсально, поскольку подходит для женских, мужских и детских вещей, нарядной и спортивной



одежды, шапок, носков, перчаток, купальников. Используют ее как фон для объемных и ажурных узоров, а также для орнаментов и вышивок. Нижний край вязаного изделия желательно начинать с двусторонней вязки, так как полотно чулочной вязки имеет свойство скручиваться.



О

### Это интересно

Записывать узоры начали первыми голландцы в журнале «Pepelore», издававшийся в 1824 году. В мире сформировались две системы условных обозначений петель - британская и американская. Разобраться в них несложно, так как во всех современных изданиях приведены таблицы переводов.



### Практическая работа.

Вязание образцов узоров на основе лицевых и изнаночных петель по схемам и текстовым описаниям.

Инструменты и материалы: пряжа, спицы, ножницы. Последовательность выполнения работы:

Перед началом вязания внимательно рассмотри условные обозначения схемы узора или прочитай текст его описания. Ведь только одна ошибка может исказить узор.

Образец 1.

Для вязания образца платочного узора набери 20-25 петель. Вяжи узор в соответствии с его текстовым описанием:

1 ряд. Первую петлю снять. Далее все петли ряда вязать лицевыми. Последнюю петлю связать изнаночной.

2 ряд и все последующие вязать так же, как 1 ряд.

Образец 2.

По схеме узора «резинка 1x1» вывяжи его образец.

На схеме узора горизонтальной линией обозначена изнаночная петля, а вертикальной -лицевая.

-		-		-		-		-		7	Р
-		-		-		-		-		5	Я
-		-		-		-		-		3	Д
-		-		-		-		-		1	И
10	9	8	7	6	5	4	3	2	1		

Образец 3 Пользуясь условными обозначениями нарисуй схему чулочного узора и свяжи образец.

Образец 4. Вяжи двухсторонний узор "английской резинкой"

Для этого набери нечетное количество петель. Вяжи не туго.

1 ряд. 1 крайняя, \* 1 лицевая, 1 прямой накид, 1 петлю снять, не провязывая \*, 1 крайняя.

2 ряд. 1 крайняя, \* 1 накид, 1 изнаночную снять, не провязывая, 1 лицевую петлю связать вместе с накидом лицевой за переднюю стенку \*, 1 крайняя.

1. Что обозначают на схеме четным и нечетным рядами?

2. Почему узор вязки называют «платочным»?

3. Как используют чулочную вязку?

4. Найди в различных источниках информации (журналах моды, книгах, Интернете и т.д.) схемы узоров для вязания спицами. Распознай и разукрась условные обозначения петель на этих схемах.

