

# Абарончае дойлідства Беларусі: мураванае замкавае будаўніцтва”

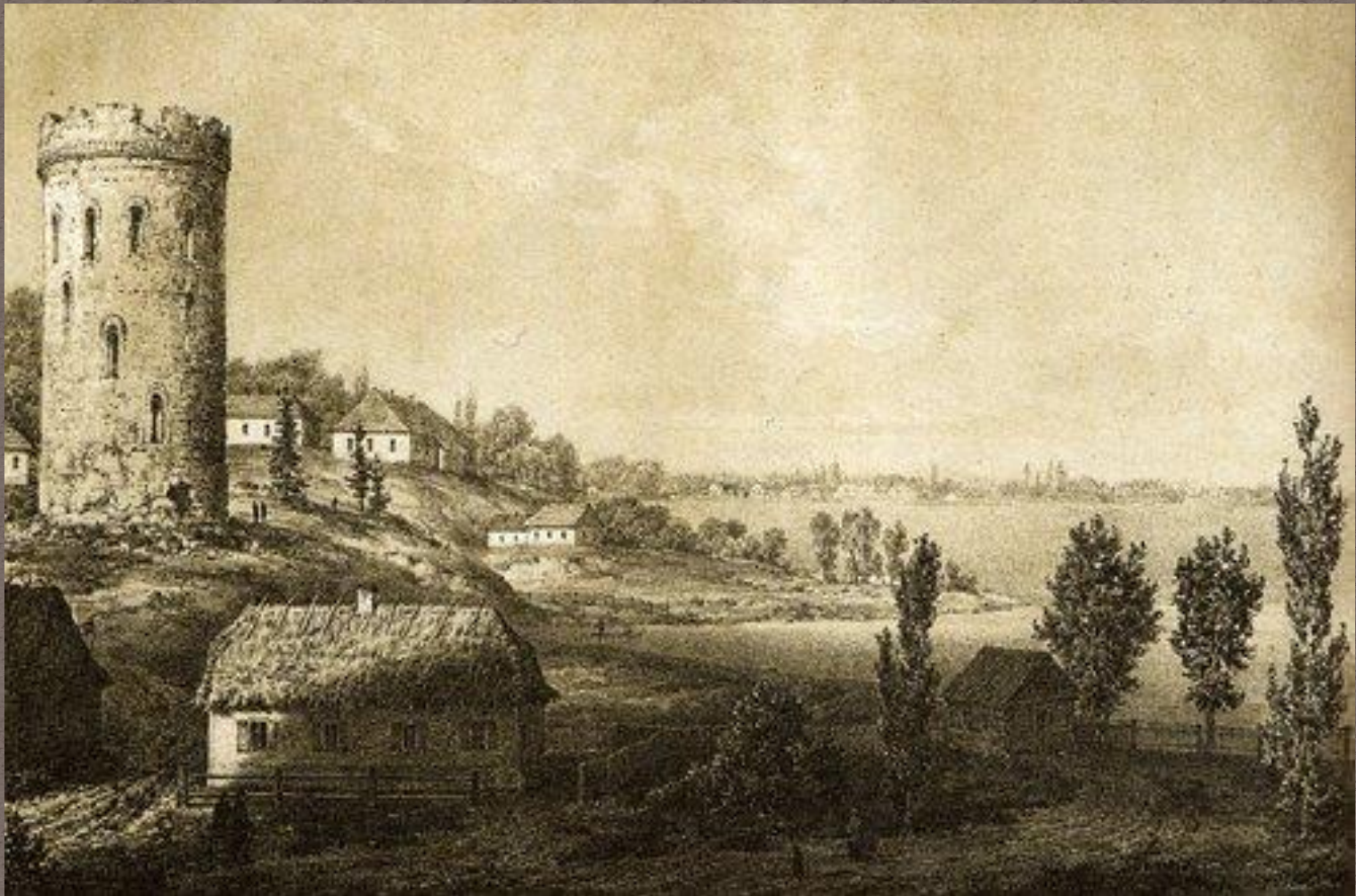
---

- З канца XII — пач. XIII стагоддзя развіццё манументальнага культавага дойлідства замаруджваецца, на першы план выходзяць абарончыя збудаванні, што абумоўлена павелічэннем пагрозы з боку крыжакоў і татар. Атрымліваюць распаўсюжанне вежы данжоны, у XIII стагоддзі яны з'яўляюцца ў Камянцы, Тураве, Навагародку, на тэрыторыі Старога замкаў Гродна, на замчышчы старажытнага Бярэсця. Да нашага часу захавалася толькі Камянецкая вежа, выкладзеная з брускавай цэглы. У плане ўяўляе круг дыяметрам 13,6 м, таўшчыня сценаў 2,5 м. Пры вышыні 29,4 м вежа мае 5 паверхаў, злучаных лесвіцамі. Выключна абарончае прызначэнне абумовіла адсутнасць якіх-небудзь архітэктурных упрыгожванняў.

# Камянецкая вежа

- Камянецкая вежа-данжон, з'яўлялася галоўным элементам фартыфікацыйнай сістэмы Камянецкага замка. Знаходзячыся на скрыжаванні гандлевых шляхоў, горад быў важным стратэгічным пунктам, які трэба было забараняць ад варожых нашэсцяў. Можна адзначыць, што вежа з'яўлялася адзіным умацненнем цалкам драўлянага замка. Такім чынам гісторыя камянецкай вежы налічвае больш за сем стагодзяў. Той факт, што яна захавалася да нашых часоў, можа сведчыць толькі аб высокім узроўне архітэктурнага будаўніцтва. У 14 стагоддзі вежа шмат разоў была падвержана нападу крыжакоў і польскіх і літоўскіх князёў. У 17 стагоддзі, каля сцен камянецкай вежы разгортваліся жорсткія бітвы Рэчы Паспалітай, Швецыі і Маскоўскага княства.

# Камянецкая вежа



# Навагрудскі замак

- Пабудаваны ў XIV—XVI стагоддзях, ён быў адным з самых магутных на беларускіх землях. У яго сценах праходзілі дзяржаўныя сеймы, сустрэчы паслоў і каралёў. Гэта ўнікальнае збудаванне абароннага дойлідства сваёй эпохі размешчана на адным з самых высокіх пунктаў Беларусі (323 м над узроўнем мора) Замкавай гары, абкружанай ровам.
- Каменная вежа была ўзведзена з вялікіх часаных камянёў, складзеных на вапне. Гэта вежа стаяла з паўночнага боку замка і замыкала кальцо землянога вала XIII ст. У канцы XIV ст. яе верхнія ярусы былі моцна пашкоджаны, што прымусіла жыхароў Навагрудка збудаваць новую, але ўжо цагляную вежу. Яна стала надзейным вартавым і шчытом сярэдневяковага горада. Цагляная вежа вырасла на рэштках каменнай і таксама мела форму квадрата. Новая вежа была пяціпавярховай, з перакрыццямі на бэльках. Агульная яе вышыня дасягала 25 м.
- У гістарычных дакументах вежа вядома пад назвай Шчытовая, Шчытоўка і Цэнтральная. Спачатку яна была адзіным каменным умацаваннем у кальцы драўляных сценаў, якія акружалі замак па ўсім перыметры гары. Аднак неўзабаве ў Навагрудку пачаліся вялікія будаўнічыя работы, звязаныя, хутчэй за ўсё, з усеагульнай падрыхтоўкай насельніцтва ВКЛ да рашучага адпору і разгрому рыцараў Тэўтонскага ордэна.

# Навагрудскі замак

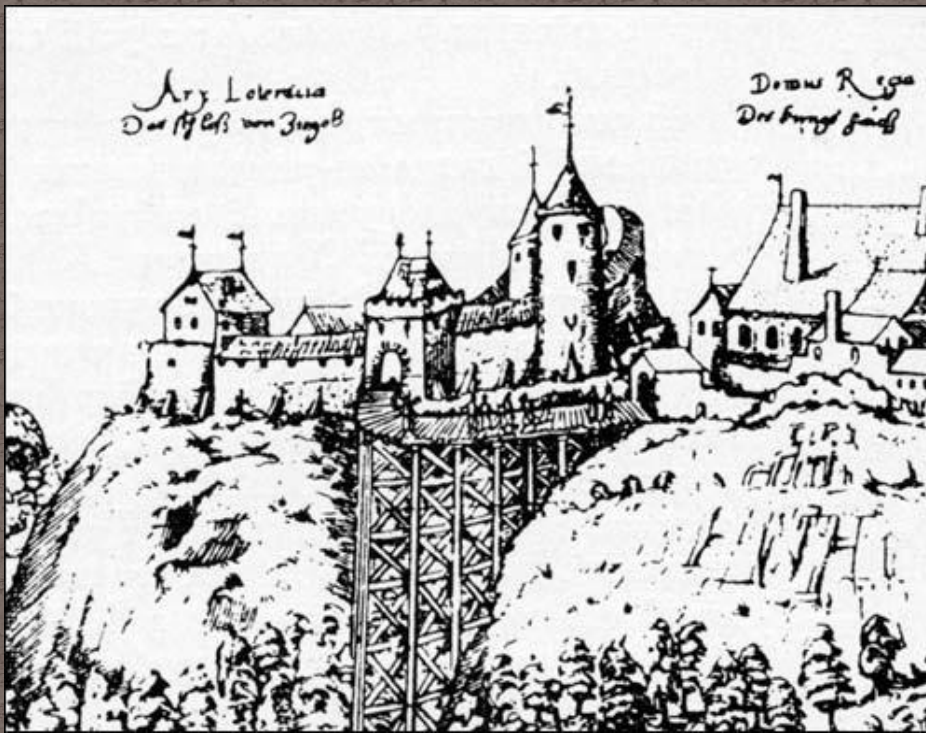
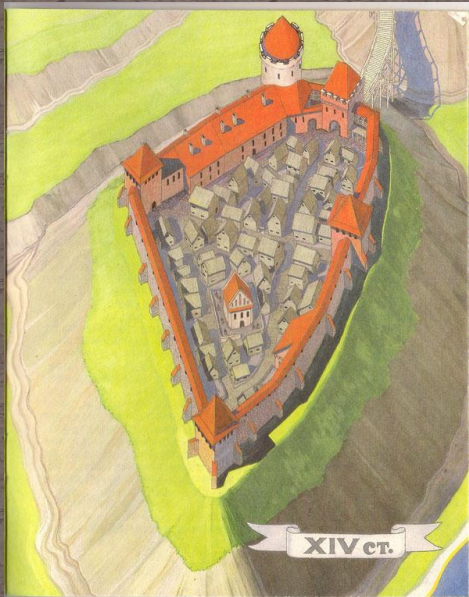
- Такім чынам, у XVI ст. Навагрудскі замак быў сямівежавым і лічыўся адным з самых магутных для свайго часу. Ён быў дадаткова абаронены ўмацаваннямі з паўночнага і паўночна-заходняга бакоў. Там знаходзіўся вялікі земляны вал і абарончы роў шырынёй да 30 м і глыбінёй да 4 м.



# Стары замак, Гродна

- адзін з найстаражытнейшых помнікаў архітэктуры у Беларусі, комплекс абарончых збудаванняў, культурных і свецкіх будынкаў 11—19 стст.
- Стары замак з'яўляецца адзіным (за выключэннем размешчанага на суседнім пагорку Новага замка) захаваным каралеўскім замкам на землях Беларусі. Доўгі час замак быў рэзідэнцыяй вялікіх князеў літоўскіх і каралеў польскіх, і такім чынам адыгрываў важную ролю ў жыцці трох сучасных народаў: беларускага, літоўскага і польскага.

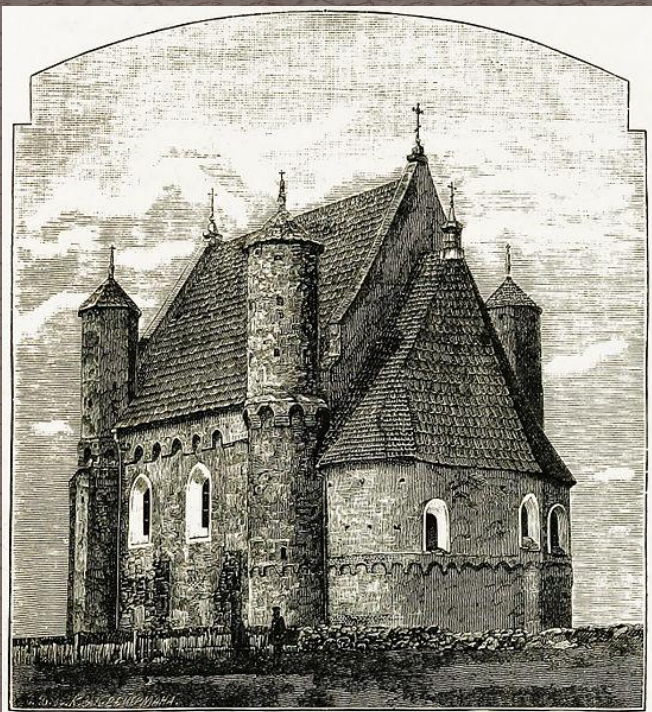
# Стары замак, Гродна





# Эпоха Вялікага Княства Літоўскага (XIV—XVI стст.)

- З другой паловы XIII — пач. XIV ст. пачаўся новы этап у развіцці беларускага дойлідства, адбылася творчая перапрацоўка ўсходнеславянскіх і візантыйскіх традыцый. Пры ўзаемадзеянні традыцый мясцовага абароннага дойлідства з візантыйскім і заходнееўрапейскім уплывам у першай палове XVI ст. сфарміраваўся самабытны 4-х вежавы тып праваслаўнага храма з абарончай функцыяй, які прадстаўлены Мукраванкаускай, Сынкавіцкай, Супральскай цэрквамі-крэпасцямі і Мікалаеўскім саборам у Брэсце. Іх стыль вызначаецца як беларуская готыка, які ўвабраў у сябе рысы цэнтральнаеўрапейскай готыкі.



Царква Святога Міхаіла Сынкавічы,  
XIX ст.



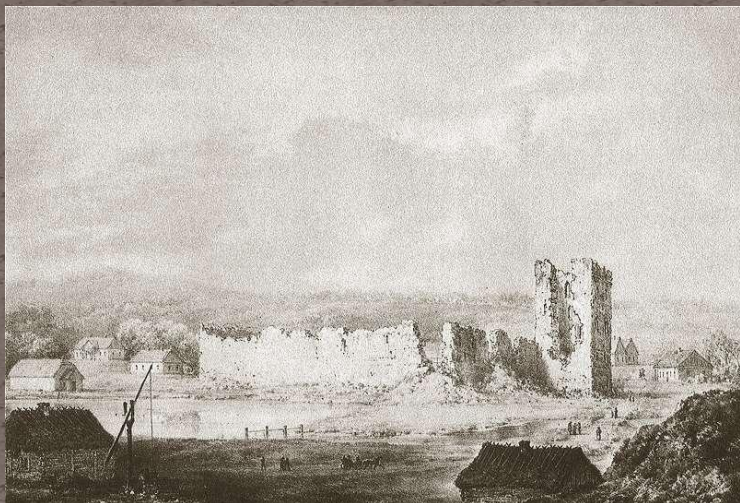
Дабравешчанская царква, Супрасль



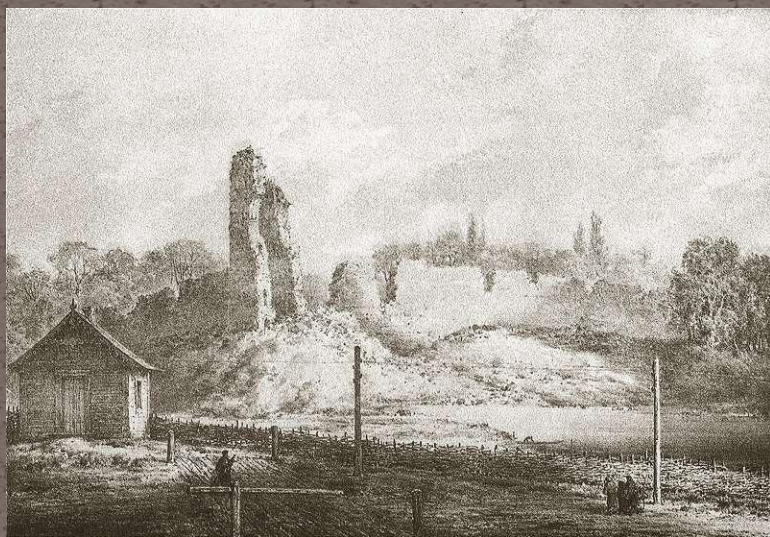
Свята-Раства-Багародзіцкая царква у  
Наваградку, В. Гразноў, 1874

- Інтэнсіўнае замкавае будаўніцтва ў XIV—XVI стст. было прадыктавана знешнім і ўнутраным становішчам у Вялікім Княстве Літоўскім. У XIV ст. з'явіліся цалкам мураваныя замкі-кастэлі, квадратныя ў плане з вежай-данжонам (Крэва, Ліда, Трокі, Меднікі). Для Лідскага замка, узведзенага ў 1320-я гады на насыпе ў сутоцы р. Лідзея і Каменка, характэрна дыяганальнае размяшчэнне веж і высокія сцены, які ўтваралі трохі скошаны чатырохвугольны двор. Крэўскі замак, узведзены ў 1330-я на штучным поплаве ў даліне ракі Крывянкі, паўтараў канструкцыйнае вырашэнне Лідскага, але адрозніваўся тым, што адна з веж выступала за перыметр сцяны, што надавала ўмацаванню больш фартыфікацыйных магчымасцяў.

# Замкі-кастэлі



Крэўскі замак, справа — магутная вежа-данжон т. зв.  
Княская вежа, Н. Орда, XIX ст.



Медніцкі замак, Н. Орда, XIX ст.

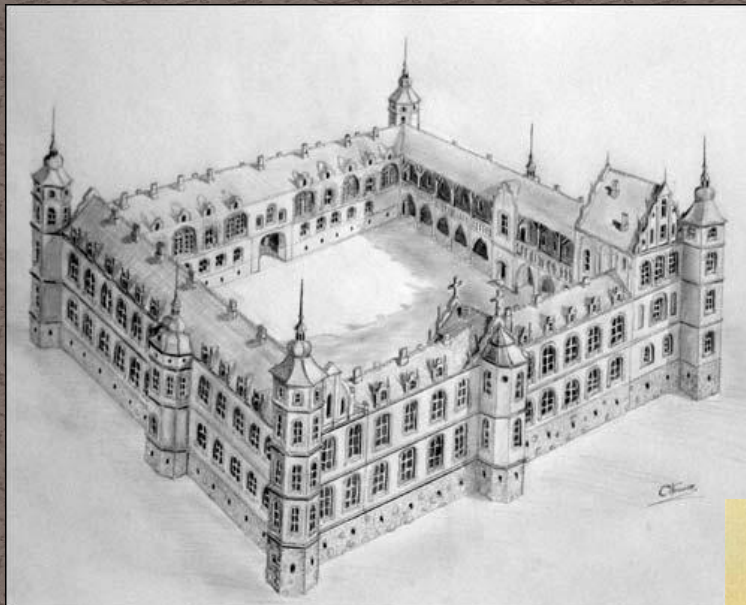


Лідскі замак, В. Гразноў, 1-я пал. XIX ст.

# Абарончае будаўніцтва XVII ст.

- Абарончае будаўніцтва ў XVII ст. паранейшаму захоўвае важ Гальшанскі замак ўзведзены ў першай палове XVII ст. Па сваёй кампазіцыі нагадваў Мірскі замак: прамавугольны двор памерамі 88,6×95,6 м быў акружаны жылымі карпусамі і шасцю вежамі, дзе акрамя жылля размяшчаліся і гаспадарчыя памяшканні. Сціплае аздабленне адрознівалася аднак ад падобных, але больш суровых пабудоў XIV—XVI ст.
- Прыкладана ў той жа час паўстаў і Смалянскі замак (Белы Ковель), узведзены ў нізкім, забалочаным месцы на высокім земляным насыпе, які атачаў роў. Унутраны прамавугольны двор памерамі 100×200 м утвораны трох- і чатырохпавярховымі карпусамі і шмат'яруснымі гранёнымі вежамі. Аздабленне падобна да комплексу ў Гальшанах і набліжае яго да палацавых пабудоў.
- Замак у Любчы таксама першай паловы XVII ст. размяшчаўся на ўзгорку каля Немана, квадратная ў плане пляцоўка, акружаная мураванымі сценамі, з трох бакоў атачаў штучны канал. Замак меў чатыры вежы: тры чатырохгранныя, завершаныя шатрамі, і праязную вежу-браму. З боку ракі паміж двума вежамі размяшчаўся палац. У формах кампазіцыі вежаў заўважны ўплыў драўлянага абарончага дойлідства, але сам замак ужо страціў манументальны выгляд крапасцей.

## Замкавыя комплексы



Рэканструкцыя пачатковага  
выгляду Гальшанскага замка

Замак Белы Ковель, Ю. Пешкі,  
кан. XVIII ст.



Любчанскі замак Ю. Пешкі, кан. XVIII ст.

