



**ПРАВИТЕЛЬСТВО САНКТ-ПЕТЕРБУРГА
КОМИТЕТ ПО СОЦИАЛЬНОЙ ПОЛИТИКЕ
САНКТ-ПЕТЕРБУРГА**

Психолого-педагогические основы профессиональной деятельности сотрудников организаций социального обслуживания

**Чернышова Елена Александровна –
главный специалист отдела методического сопровождения
Управления координации деятельности подведомственных
учреждений Комитета по социальной политике Санкт-Петербурга**

Деятельность



Деятельность

Деятельность - регулируемая сознанием активность, порождаемая потребностями и направленная на познание и преобразование внешнего мира и самого человека.



В трудовой деятельности человека можно выделить две *логически противоположные* разновидности: профессиональную и непрофессиональную.



Структура деятельности

Мотивы деятельности

- потребности;
- социальные установки;
- убеждения;
- интересы;
- влечения и эмоции;
- идеалы

Средства деятельности

- материальные и духовные орудия (предметы, явления, процессы)



Структура деятельности

Субъекты деятельности

- человек;
- группа людей;
- организации;
- государственные органы



Объекты деятельности

- природа и природные материалы;
- предметы (вещи);
- явления, процессы;
- люди, группы людей и т. Д.;
- сферы или области жизни людей;
- внутреннее состояние человека

Структура деятельности

Цели и задачи деятельности

Содержание деятельности



**Технологии, формы, методы и приемы деятельности;
действия, направленные на реализацию поставленной
цели**

**Итог деятельности – результат (продукт), к которому
стремился субъект**

Профессиональная деятельность

Профессиональная деятельность определяется как профессия, то есть как род трудовой деятельности человека, владеющего комплексом специальных теоретических знаний и практических навыков, приобретенных в результате специальной подготовки.

Профессиональная деятельность — это деятельность человека по своей профессии и специальности | в определенной сфере и отрасли производства



Функции профессиональной деятельности

- получение материальных и духовных благ;
- получение средств для жизни человека и общества;
- содействие общему и профессиональному развитию личности и окружающих;
- преобразование окружающей среды



Цели и задачи профессиональной деятельности

Цель профессиональной деятельности — это предполагаемый результат, обеспечивающий развитие личности и ее жизнедеятельность

Задачи профессиональной деятельности — это этапы достижения цели

Особенности профессиональной деятельности

окружение,
обстановка,
условия отдыха и работы,
объект и предмет труда

Факторы успешности профессиональной деятельности

мотив выбора данной профессии,
профессиональная направленность и соответствие качеств
личности работника выбранному им поприщу

Структурные компоненты профессиональной деятельности

- Уровень квалификации (уровень знаний, умений и навыков, необходимых для осуществления данной профессиональной деятельности),
- Мотивация личности (ее профессиональная направленность),
- Эмоциональные и коммуникативные навыки,
- Уровень развития психических процессов,
- Специальные профессиональные способности и условия работы

Особенности профессиональной деятельности специалистов учреждений социального обслуживания

- содержание определяется нормативно-правовыми актами в области социальной политики государства, социальной защиты граждан
- регламентируется в профессиональных стандартах специалистов
- реализуется как совокупность социальных услуг, и в форме социального сопровождения



**Постановление Правительства
Российской Федерации № 1236 от 24
ноября 2014 г.**

**«Об утверждении примерного перечня
социальных услуг по видам социальных
услуг»**

Социально-психологические услуги во всех формах
социального обслуживания

- а) социально-психологическое консультирование
(в том числе по вопросам внутрисемейных отношений);
- б) социально-психологический патронаж;
- в) оказание консультационной психологической помощи
анонимно (в том числе с использованием телефона
доверия)



**Постановление Правительства Российской Федерации
№ 1236 от 24 ноября 2014 г. «Об утверждении
примерного перечня социальных услуг по видам
социальных услуг»**

Социально-педагогические услуги во всех формах социального обслуживания

- а) обучение практическим навыкам общего ухода за тяжелобольными получателями социальных услуг, получателями социальных услуг, имеющими ограничения жизнедеятельности, в том числе за детьми-инвалидами;
- б) организация помощи родителям и иным законным представителям детей-инвалидов, воспитываемых дома, в обучении таких детей навыкам самообслуживания, общения, направленным на развитие личности;
- в) социально-педагогическая коррекция, включая диагностику и консультирование;
- г) формирование позитивных интересов (в том числе в сфере досуга);
- д) организация досуга (праздники, экскурсии и другие культурные мероприятия)

**Услуги в целях повышения
коммуникативного потенциала
получателей социальных услуг, имеющих
ограничения жизнедеятельности,
в том числе детей-инвалидов, во всех
формах социального обслуживания**

- а) обучение инвалидов (детей-инвалидов) пользованию средствами ухода и техническими средствами реабилитации;
- б) проведение социально-реабилитационных мероприятий в сфере социального обслуживания;
- в) обучение навыкам поведения в быту и общественных местах;
- г) оказание помощи в обучении навыкам компьютерной грамотности.



Педагогические основы профессиональной деятельности работников организаций социального обслуживания



Педагогические основы профессиональной деятельности работников организаций социального обслуживания

Социальная работа - деятельность, направленная на оказание помощи людям, нуждающимся в ней, неспособным без посторонней помощи решить свои жизненные проблемы, а во многих случаях и жить

Социальная педагогика - отрасль педагогического знания, исследующая явления и закономерности социального становления и развития человека в социокультурной среде, а также целесообразно организованной социально педагогической деятельности, направленной на обеспечение социального становления и формирования личности человека, в соответствии с потребностями его самореализации с учетом возраста и индивидуальных возможностей

Социализация - процесс «вхождения» в общество, приобретения определенного социального опыта (в виде знаний, ценностей, правил поведения, установок). Это становление социального в личности, формирование сознания, мировоззрения человека, овладение им культурой, присущей данному обществу, социальной общности, группе, усвоение социальных ролей, навыков общения, самопроявления в среде жизнедеятельности, накопление опыта социального поведения

Воспитание – целенаправленный процесс формирования личности путем педагогических воздействий в соответствии с определенными социально-педагогическими целями. Воспитание выступает относительно контролируемой социализацией.

Социальная диагностика – комплексный процесс исследования социального явления с целью обнаружения, распознавания и изучения причинно-следственных связей и отношений, характеризующих его состояние и тенденции дальнейшего развития.



Социальная адаптация – система методов и приёмов, имеющих целью оказание социальной поддержки людям в процессе их социализации или приспособление к новым социальным условиям, в связи с изменением социального статуса, жизненных утрат и неудач, а также неадаптированным личностям.

Социальная интеграция — принятие индивидом стандартов группы таким образом, что он становится и чувствует себя её частью. В дефектологии - успешная социализация индивида, преодолевшего негативные последствия ситуации, связанной с его дефектом.

Социально-педагогическая поддержка – это комплекс социально педагогических мер, направленных на создание и поддержание достойных условий жизни семье, детям для удовлетворения их жизненных потребностей и оказание помощи в профессиональном самоопределении.



Социальная помощь – это система гуманитарных услуг: правоохранительных, образовательных, реабилитационных, консультационных, благотворительных, которые оказываются социально незащищённым людям в целях улучшения их социального положения.

Социальная профилактика – совокупность государственных, общественных, социально-медицинских и организационно-восстановительных мероприятий, направленных на предупреждение, устранение или нейтрализацию основных причин и условий, вызывающих различного рода отклонения негативного характера и другие социально опасные и вредные отклонения в поведении

Коррекция - система психолого педагогических мер, направленных на исправление, ослабление или сглаживание недостатков психофизического развития людей с ограниченными возможностями.

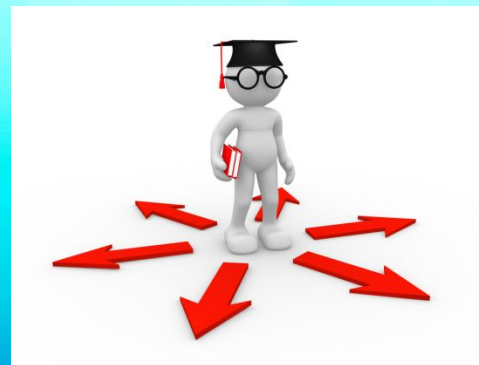
Компенсация - замещение, перестройка нарушенных или недоразвитых функций организма, своеобразное его приспособление к изменившимся негативным условиям существования и попытка заменить пораженные, вышедшие из строя или непродуктивно работающие структуры относительно сохранными, компенсаторными механизмами.

Реабилитация – это применение целого комплекса мер медицинского, социального, образовательного и профессионального характера с целью подготовки или переподготовки индивидуума до наивысшего уровня его функциональных способностей.

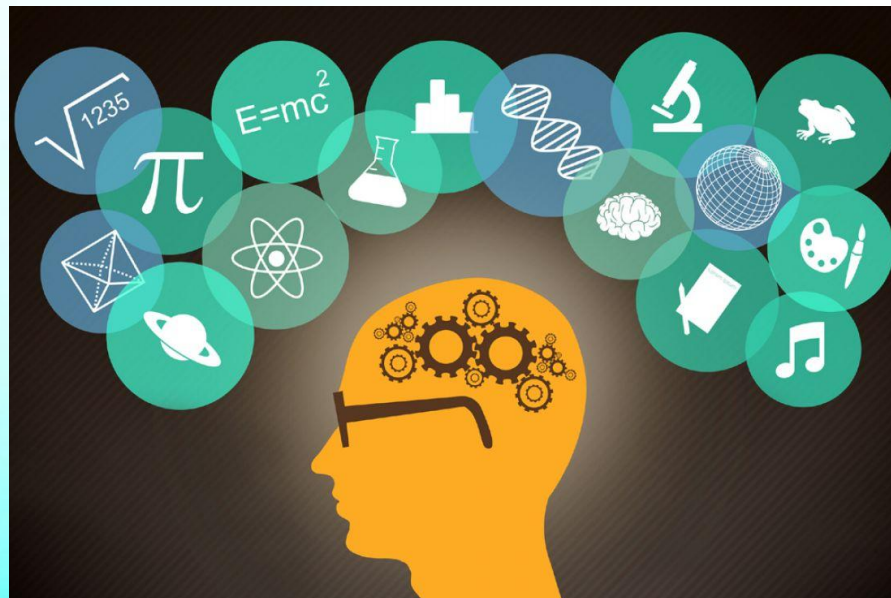
Социально-педагогическая реабилитация – процесс, направленный на восстановление способности человека к жизнедеятельности в социальной среде.

Абилитация - комплекс услуг, мер, направленных на формирование новых и усиление имеющихся ресурсов социального и психофизического развития.

Социальная реабилитация - это восстановление имевшихся в прошлом физических, социальных, образовательных способностей, утраченных по причине болезни или изменения условий жизнедеятельности.



Психологические основы



Психологические основы профессиональной деятельности специалистов организаций социального обслуживания

Социально-психологическая работа – это выявление, изучение и нейтрализация негативного воздействия психотравмирующих факторов на социальную жизнь человека, его соматическое и психическое здоровье, межличностные отношения, конфликты в разных сферах жизни.

Задача психосоциальной работы – преодоление социальной дезадаптации человека, оздоровление межличностных отношений в профессиональной и семейно-бытовой жизни

Виды психосоциальной помощи: диагностика, направленная на выявление психосоциальных проблем клиентов; консультирование; тренинг.

Направления психо-социальной работы:

- решение семейных проблем. Психосоциальная работа с семьей ориентирована на стабилизацию семейных связей. Она включает в себя нормализацию отношений между супругами, между родителями и детьми, взаимоотношений всех членов семьи с окружающими;
- решение возрастных проблем, чаще всего пожилых людей, испытывающих из-за возраста разного рода трудности, требующие психосоциальной помощи;
- оказание кризисной психосоциальной помощи в трудных жизненных ситуациях, в том числе работа с семьями алкоголиков, людьми с зависимостями, семейным насилием, с семьями, имеющими детей-инвалидов.

Психолого-педагогические принципы социальной работы

Общеметодологические

гуманизация отношений
государственных структур к
получателям социальных услуг;
признание ценности ребенка
как личности; признание
ребенка субъектом права; др.

Организационно- педагогические

преемственности,
территориальности,
межведомственного
взаимодействия,
комплексности, открытости,
научно-методической
обеспеченности, разнообразия
форм и методов разрешения
кризисных ситуаций с семьями,
детьми, пожилыми людьми; др.

Психолого-педагогические принципы социальной работы

Функционально-деятельностные

принципы адресности, оперативности помощи, конфиденциальности, комплексности решения проблем, ранней диагностики, индивидуально-личностного подхода, ориентации на здоровый образ жизни; др.



**Консультирование получателей
социальных услуг с целью
предотвращения возможных
конфликтных ситуаций**
основные вопросы, разрешаемые специалистами

социальные, социальноправовые, социально-педагогические, психологические, социальнопсихологические, социально-медицинские, социально-досуговые и т.д

Классификация консультативного процесса

- контактное (очное),
- - дистантное консультирование (заочное), которое подразделяется на телефонное и письменное;
- индивидуальное или групповое консультирование (с двумя и более клиентами)

По основной сфере приложения :

- школьное консультирование,
- профессиональное,
- семейное и супружеское,
- ориентированное на конкретные проблемы личности и т.

