

Введення ліків у пряму кишку

Техніки, види введень

Виконала

*Студентка 3 курсу 7 групи
ФВМ*

Черненко Анастасія

Клізми (від. грец. *klyso* - промивати) –

одна з форм гідротерапії, що ґрунтується на введенні води або лікарських речовин у пряму кишку та інші відділи кишечника з лікувальною метою.

Розрізняють клізми залежно від призначення :

- очисні
- медикаментозні
- харчові
- терморегулюючі

За об'ємом рідини, що вводитьься, бувають:

- макроклізми
- мікроклізми

За макроклізм

- дорослим коням і великій рогатій худобі за один прийом можна ввести до 20-30 л,
- дрібній рогатій худобі - 1,2-3,
- свиням - 1,5-2,
- великим собакам 1-2 л,
- дрібним собакам і котам - 50-200 мл рідини.

За мікроклізм у пряму кишку вводять розчини лікарських речовин в об'ємі кількох мілілітрів(до 50мл).

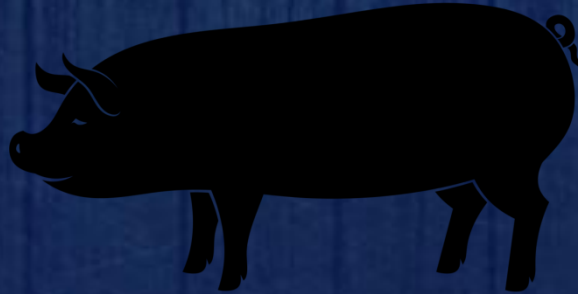
Вирізняють:

а) лікарські,

б) крапельні,

в) поживні.

При виконанні **макроклізм** рідина може пройти через весь *товстий* кишечник, у собак - так само *і* через весь *тонкий* кишечник, у свиней тільки через *задній відділ товстого кишечника*. У коней рідина з товстого кишечника в тонкий *надходить в незначних кількостях*.



Рідину в пряму кишку (ректально) можна вводити двома способами:

- гідравлічним
- нагнітальним.

При гідравлічному введенні рідин в пряму кишку вона надходить з резервуара, розташованого вище тіла тварини, під впливом сили тяжіння.

Для проведення клізм з **гідралічною** подачею рідини можна використовувати кружку Есмарха, клістерну кружку, металевий, скляний, пластмасовий резервуар або бак великої місткості з наявної вивідний трубкою в нижній частині, до якої приєднують довгу гумову трубку. Щоб до введення в пряму кишку рідина утримати в резервуарі, на гумову трубку накладають металевий затиск. Для дрібних тварин можна використовувати лійку з гумовою трубкою, а також циліндр від шприца Жане з гумовою трубкою.



**Кружка
Есмарха**



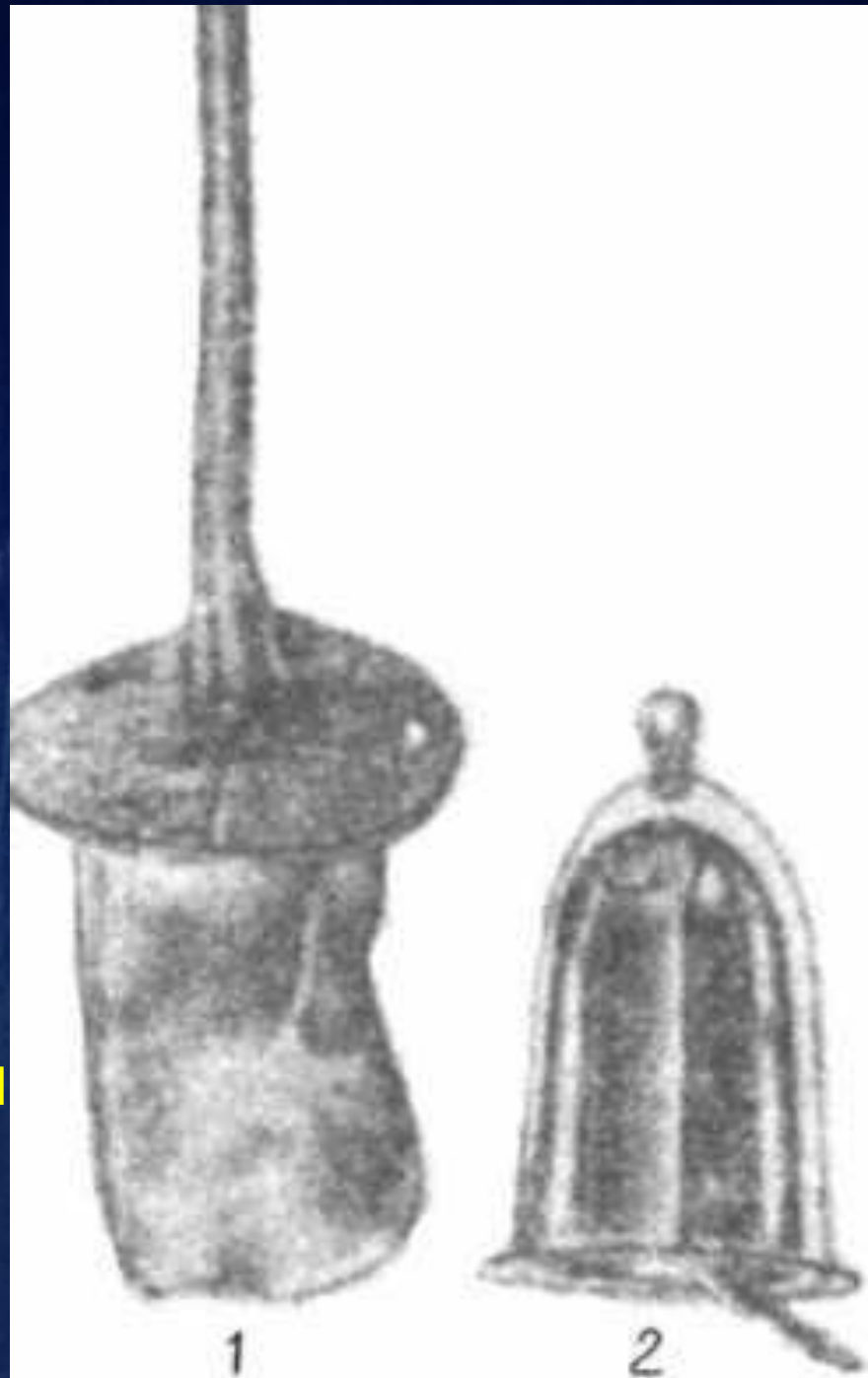
Шприц Жане

Для проведення глибоких клізм можна використовувати **дармтампонатори**, які бувають:

- гумові (Меліксетян),
- металеві (Майєра) і
- брезентові (Целішева).

Для проведення нагнітальних клізм дрібним тваринам можна використовувати спринцівки різного об'єму.

1 - Меліксетяна;
2 - Майєра.



При проведенні клізм тварину фіксують в **стоячому положенні**, якщо це неможливо, тоді тварину фіксують в **лежачому положенні**. Для клізм розчин готують заздалегідь. Перед виконанням клізм у великих тварин бажано пряму кишку очистити від калових мас рукою.



Накінецьник вводять в пряму кишку на глибину 20-30 см для великих тварин і на 3-5 см для дрібних тварин і тільки потім приступають до введення рідини в пряму кишку.

Якщо накінецьник при введенні в пряму кишку зустрічає перешкоду (впирається в стінку прямої кишки) або спостерігається припинення струму рідини, тоді слід накінецьник з гумовою трубкою кілька висунути, а потім повільно просунути вперед. Під час введення необхідно стежити за тим, щоб рідина надходила повільно.

Якщо спостерігається посилений позив до акту дефекації, тоді швидкість введення рідини необхідно зменшити або припинити введення, одночасно притискаючи корінь хвоста до анального отвору.

Лікарські клізми роблять тваринам для місцевого і резорбтивної дії. Для впливу на слизову оболонку кишечника застосовують розчини в'яжучих, обволакиваючих і інших засобів, для впливу на мікрофлору - антимікробні засоби.

Для резорбтивної дії іноді застосовують заспокійливі, снодійні та інші речовини. Лікарські речовини, що володіють дратівливими властивостями, вводять в пряму кишку разом зі слизовими відварами.

Обсяг лікарських клізм великим тваринам для місцевої дії - 2-5 літра, для резорбтивної - 0,5 літра.

Вводити лікарські речовини в пряму кишку потрібно повільно з температурою розчину близько 30-40 ° С. Лікарські розчини можна вводити в пряму кишку крапельно зі швидкістю 40-60 крапель в хвилину. Таке введення має ряд переваг: лікарські речовини краще всмоктуються, що не розтягують кишечник, не викликають рефлекторного прискорення перистальтики.

+30°

+40°С



Дякую за
увагу!

