

Проект социально-экономического
развития территорий Тульской
области на основе Родовых Поместий

Региональная общественная организация Тульской
области «РОДОВЫЕ ПОМЕСТЬЯ»,

2019 год

Автор: Горемыкин Олег Николаевич,
Тульская область, Ясногорского района, поселение РП
Славное

Контакт: 89035664528, эл.почта: goremikinoleg@yandex.ru

Демография Тульской области

- Население области - 1,492 млн. человек.
- Городское население из них — 80,9%
- Население проживающих в сельской области - 373000 человек (25%)
- Средний возраст — 42, 8 года (один из самых высоких показателей ЦФО)
- Уменьшение численности населения Тульской области за 2018 год — 7700 человек

Причины демографии

- 1) Отсутствует социальная инфраструктура
- 2) Молодые мигрируют в города.
- 3) Рождаемость в сельской местности падает
- 4) Старшее поколение неуклонно стареет и вымирает.



Следствие демографии

- Ежегодно сокращается число населенных пунктов в сельской местности.
- Сокращается количество объектов социальной инфраструктуры в сельской области (школы, медицинские учреждения, объекты культуры и т.д.)
- Сокращаются территории пригодные для ведения сельского хозяйства
- Развал социально-экономической основы на селе. Нет коллективных форм собственности и хозяйствования (колхозы и совхозы).
- Утрата или смена **базовых ценностей** у жителей. Разрозненность.

Пути решения проблемы

Человек – это главный ресурс
любой территории.

Привлечение людей на
территории одна из основных
задач государства.

Это вопрос национальной
безопасности



Родовые поместья

– центр возрождения базовых ценностей и сельского уклада жизни.

Количество поселений РП в России – 370

В Тульской области – 8 действующих и 4 в стадии становления.



Вклад поселений РП в развитие Тульской области

- Финансовые инвестиции, за поселения 10 лет, в размере более **2,5 млрд. рублей** (из личных средства);
- Построено более 100 км. дорог;
- Посажено более 100000 деревьев;



Вклад поселений РП в развитие Тульской области

- ПИТОМНИКИ ПЛОДОВО-ЯГОДНЫХ культур (малины, смородины и т.д.) более чем на 50 га.
- ИСКУССТВЕННЫЕ ВОДОЕМЫ, общей площадью 10 га.
- Освоены более 2200 га. заброшенной земли



Вклад поселений РП в развитие Тульской области

- Построены **10 школ.**
- За счет Родовых Поместий население Тульской области увеличилось, примерно, на **3000 человек.** (780 семей)
- Число родившихся детей в поселениях РП, за весь период, превышает **280 человек.**



Статистика по Тульской области **не учитывает** приведенные цифры, т.к. жители поселений РП не являются ее жителями. Владельцы своих земельных участков не могут проживать на них **постоянно и законно.**

Какие же именно проблемы способны решать Родовые Поместья?

- **Общность идеалов и самого образа жизни в поселениях РП выступает как основа высокого уровня социального доверия и социального сотрудничества. А это в свою очередь, поможет создать условия для долгосрочного и устойчивого развития территории России, что обеспечит сохранение преемственности поколений на них.**

Концепция развития поселений РП

- В 2017 году, в поселении РП Славное, Ясногорского района, Тульской области был проведен **социологический опрос** среди жителей, по выявлению потребностей, проблем и ожиданий, которые их беспокоят и на решение которых они надеются. На основе анализа этих данных была разработана **Концепция развития поселений Родовых Поместий**. Вся полученная информация была разбита по видам жизнедеятельности.

Концепция развития поселений РП

Определены общие цели, общая миссия владельцев РП и общие задачи

- Цель владельцев поместий ПРП:

Постоянное проживание и организация высокого качества жизни семьи в Родовом Поместье, в долгосрочной перспективе.

- Миссия содружества семей поселения Родовых Поместий

Создание для семей и последующих поколений совершенной среды обитания.

Перечень общих задач стоящих перед сообществом ПРП:

- 1) Ответственное управление поселением Родовых Поместий.
- 2) Социальное направление
- 3) Безопасность
- 4) Образование
- 5) Медицина
- 6) Экономическое направление
- 7) Экология
- 8) Транспорт
- 9) Связь
- 10) Энергетика

В качестве обобщающей идеи,
развития поселения РП, была
использована концепция
Коллективной среды обитания,
как основы сохранения
преемственности поколений.

Коллективная среда обитания, это основа сохранения преемственности поколений

- Не один собственник Родового Поместья не сможет организовать процесс наследования и преемственности жизни в долгосрочной перспективе, в одиночку.
- Единство целей и задач создает условия для сотрудничества между владельцами Родовых Поместий во всех областях жизнедеятельности

Условие жизнедеятельности коллектива

- Единые базовые ценности
- Централизованное управление
- Долгосрочное планирование
- Общая совместная деятельность
- Отношения ответственной зависимости
- Формирование навыков коллективного взаимодействия



Коллективная среда обитания, это место фактического пребывания Коллектива

Преемственность поколений возможна там, где люди коллективно проживают на одной территории, разговаривают на одном языке, имеют общую историю, культуру, связаны между собой общностью целей, имеют единые духовные и нравственные ценности, нормы поведения.

Уровни Коллективной среды обитания (КСО)

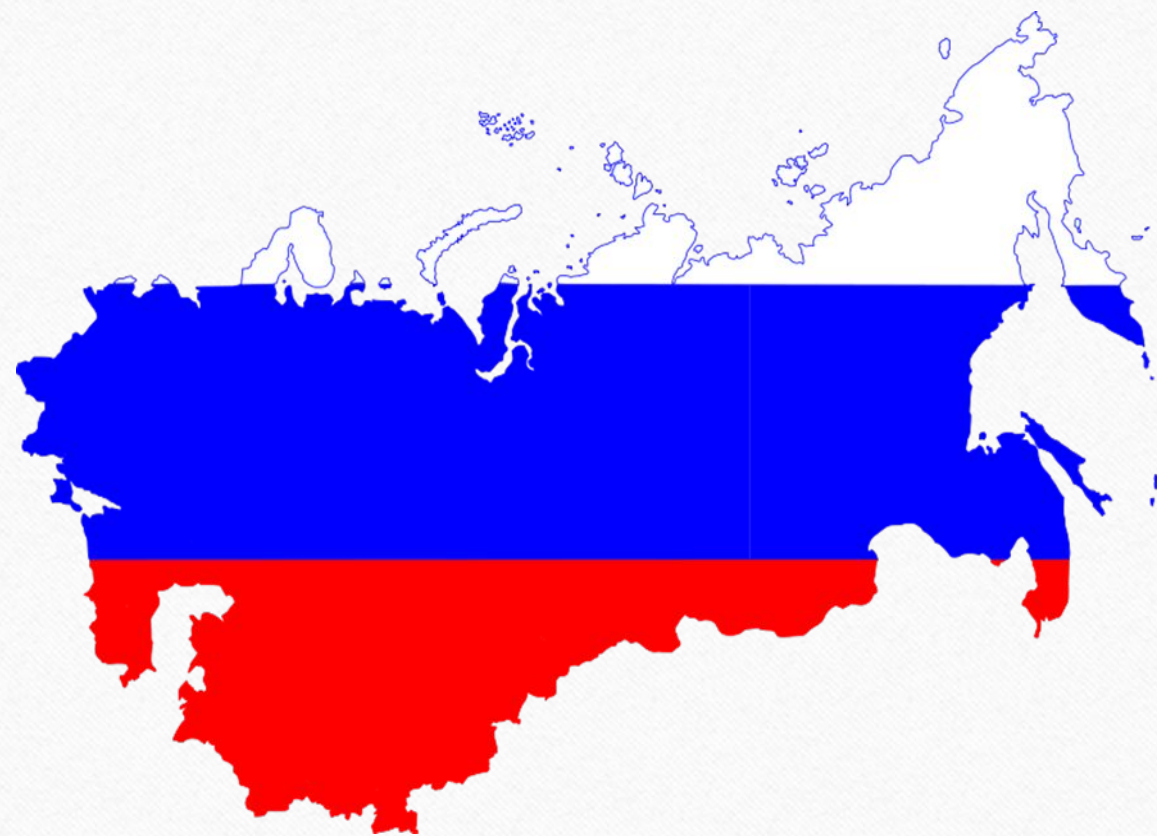
Земля — это коллективная среда обитания Человечества, как ВИДА. Ответственность за ее сохранение лежит на всех народах планеты.



Уровни Коллективной среды обитания (КСО)

Россия это коллективная
среда обитания своих
граждан.

Ответственность за ее
сохранение несут все народы
России.



Уровни Коллективной среды обитания (КСО)

Поселение Родовых Поместий это
Коллективная среда обитания его
жителей .

Все жители поселения РП несут
ответственность за развитие и
безопасность на его территории



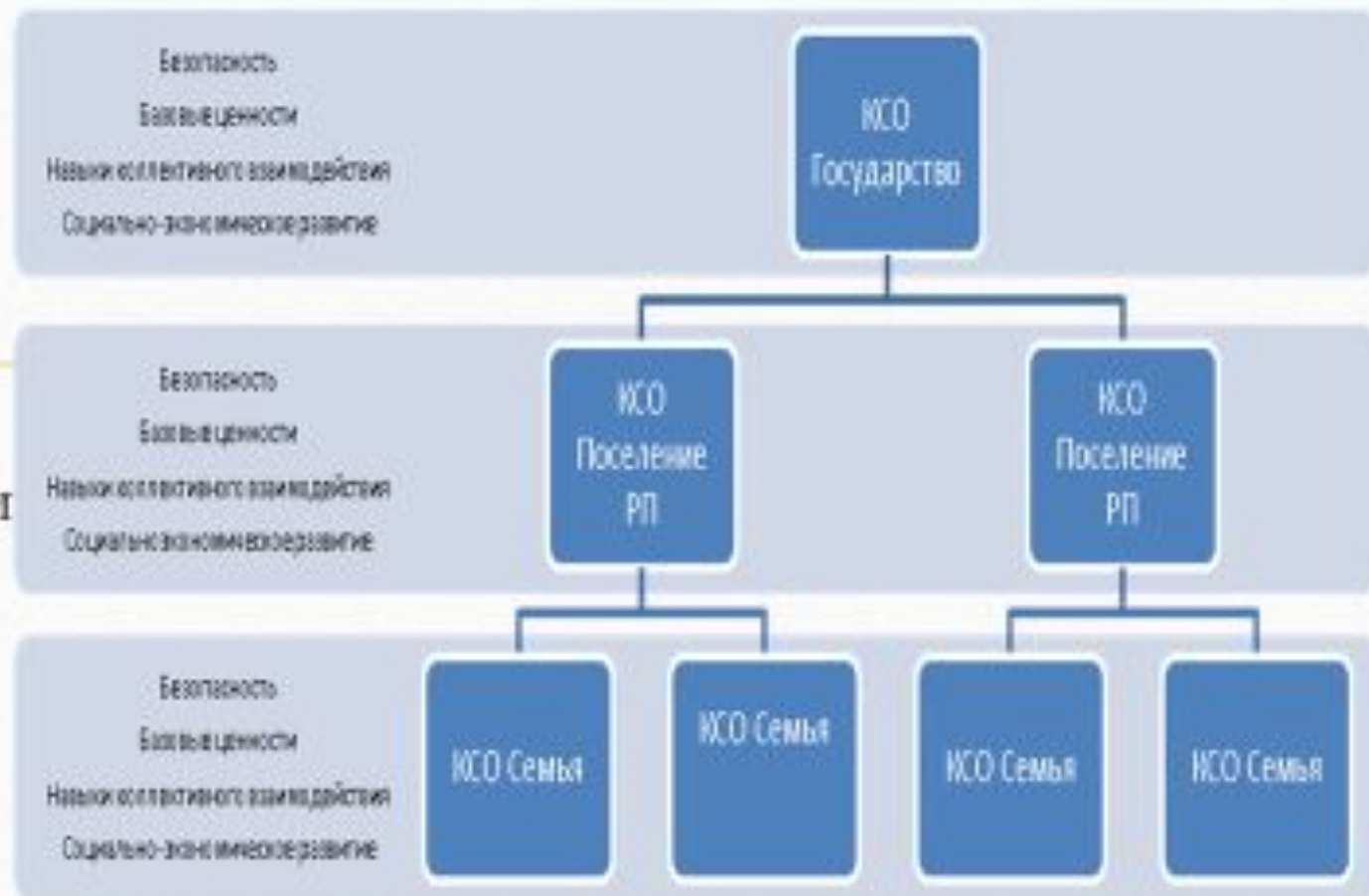
Преимственность
поколений невозможно
создать в одиночку

Семья это естественный
коллектив. Основная
функция семьи -
воспроизводство самого
человека. Место проживания
семьи это и есть КСО



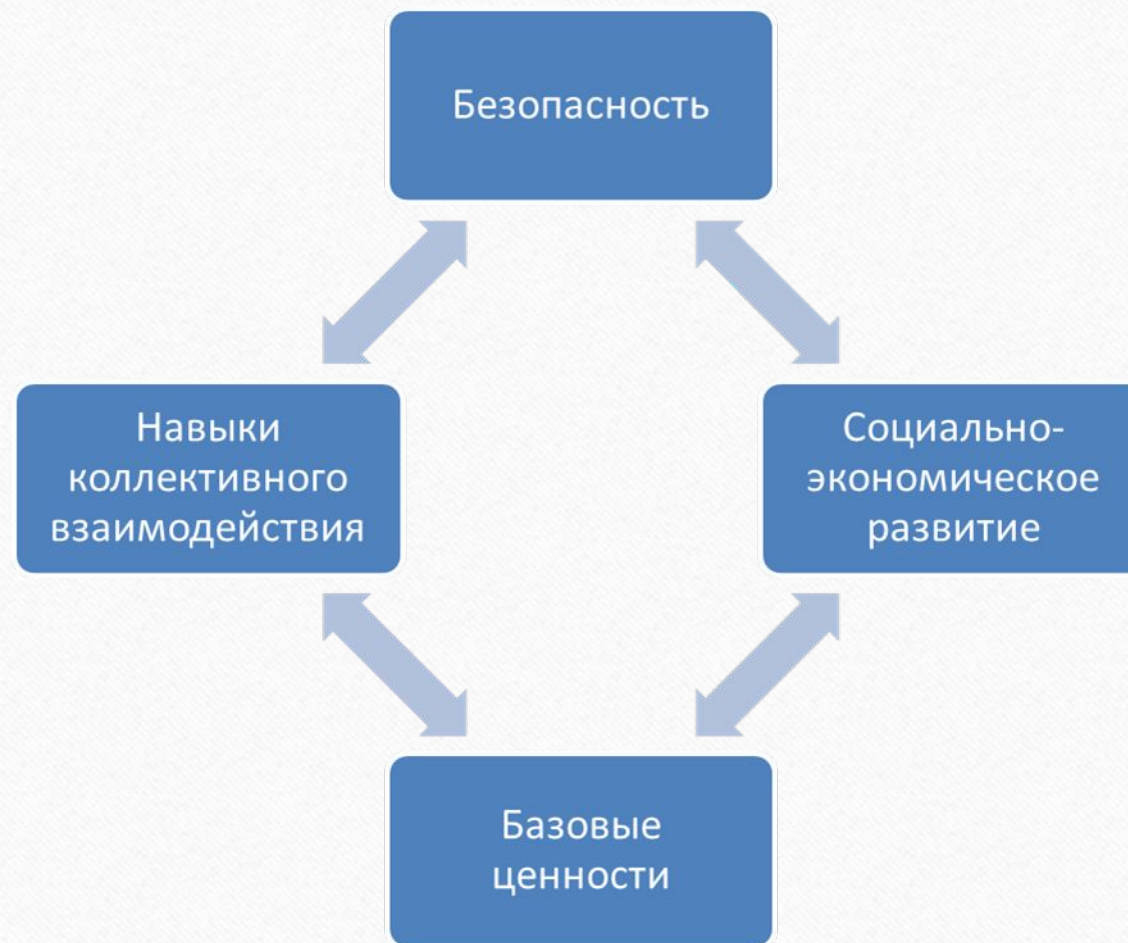
Иерархическая связь между уровнями КСО

На каждом уровне КСО
условия преемственности одни
и те же, что создает условия
для централизованного
управления всеми
социальными процессами в
обществе.



Система обеспечивающая векторное развитие территории

- Общие базовые ценности (система Образования);
- Навыки коллективного взаимодействия (система воспитания);
- Система безопасности (коллективной и индивидуальной);
- Социально-экономическое развитие.



Условие сохранения преемственности на территории поселения

- Централизованное управление поселением РП
- Принцип **долгосрочного планирования** во всех сферах жизни ПРП
- Социально-экономическое развитие поселения на основе потребительской кооперации, как основы социальной стабильности в обществе
- Сохранение базовых ценностей объединяющие семьи на этой территории
- Постоянное формирование навыков коллективного взаимодействия
- Создание общественной и индивидуальной системы безопасности

Централизованное управление поселением РП. Структура.

- Председатель НП/НКО -уполномоченное ОС лицо
- Главный бухгалтер
- Финансовый директор
- Коммерческий директор
- Начальник службы безопасности
- Руководитель отдела культуры и образования

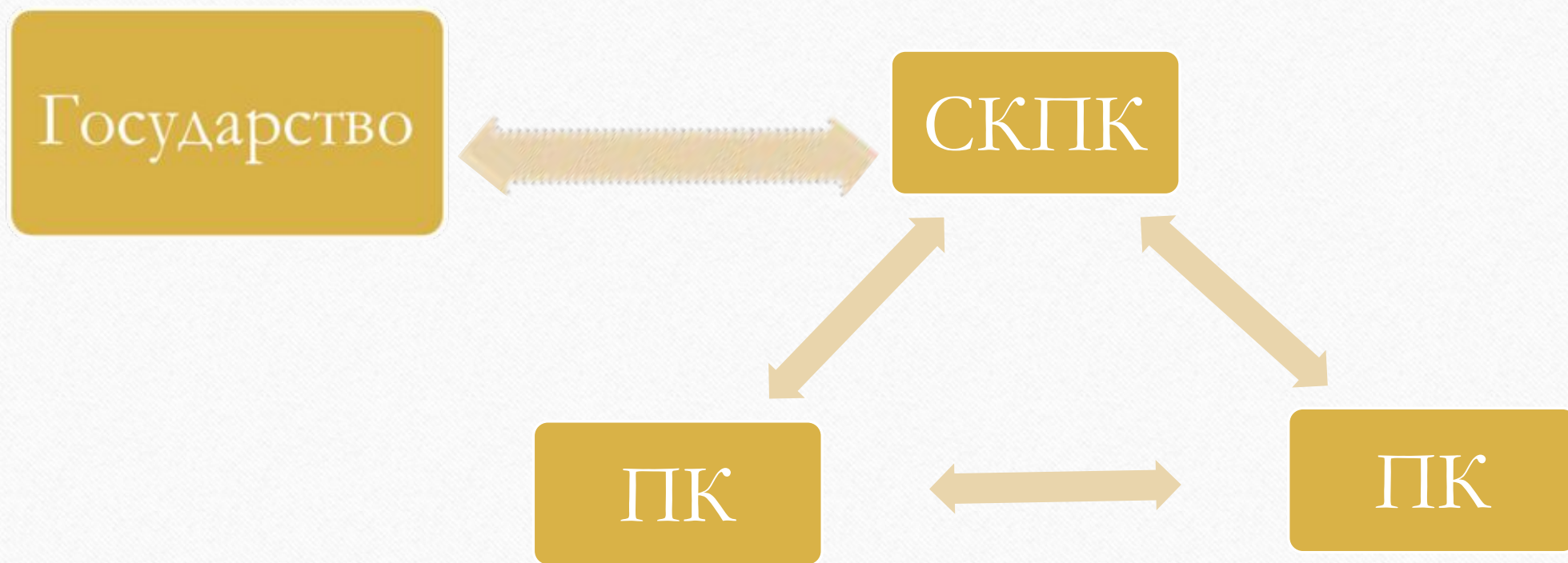
Социально-экономическое развитие поселения РП

- Основной формой социально-экономического развития поселений является Сельскохозяйственный кредитный потребительский кооператив.(СКПК)
- СКПК это некоммерческая финансовая организация
- Создается Председателем НП/НКО по поручению ОС (как доверенное лицо),
- на территории поселения РП;
- СКПК состоит из 1 юр.лица (само НП/НКО) и физ.лиц (членов НП/НКО)

Социально-экономическое развитие поселения РП

- Внутри СКПК - НП/НКО выполняет функцию Правления;
- Внутри СКПК его членами создаются подразделения (производственные кооперативы - ПК).
- Они связаны юридически и имеют один расчетный счет.
- Экономика ПРП развивается по плану долгосрочного развития
- Государство участвует в развитии территорий, через СКПК. финансируя Проекты, заключая социальные контракты

Финансирование в социально-экономической системе ПРП



Финансирование Правления поселения РП

- По истечению финансового года, принимается решение о сумме выплат членам кооператива.
- НП, как член СКПК, получает свою часть прибыли. Далее она делится на Фонд заработной платы членов Правления (заранее оговоренный процент от этой суммы), остальная его часть является достоянием членов НП и идет по решению ОС, на различные проекты.

Виды потребительской кооперации внутри СКПК (Описано 150 видов ЭД в поселениях РП)

- перерабатывающие;
- бытовые (торговые);
- обслуживающие;
- снабженческие;
- садоводческие
- огороднические;
- животноводческие;
- кредитные;
- страховые;
- иные кооперативы

Жители поселений РП, по сравнению с городскими жителями, имеют ряд существенных преимуществ в организации собственного бизнеса:

1. Имеют место для дополнительных построек, не требуется аренда площадей;
2. Материальная обеспеченность позволяет тратить достаточное время на организацию, самообучение;
3. Могут заработать начальный капитал путём выращивания и продажи продуктов питания.

Жители поселений РП, по сравнению с городскими жителями, имеют ряд существенных преимуществ в организации собственного бизнеса:

4. Имеют преимущество - экологическую чистоту продуктов, высокую культуру, образование;
5. Пользуются взаимопомощью, так как все объединены одной глобальной идеей. Удачное развитие бизнеса в одном направлении позволяет создать начальный капитал для других направлений, и, в конечном итоге, обеспечить всех жителей поселения РП. Прибыли могут вкладываться в общую инфраструктуру поселения, образование, организацию досуга;
6. Используют возможности лучших методов образования и т.д.

Вывод

- Родовые поместья могут стать своего рода полюсами экономического роста и социального развития территорий области и других регионов России.

Вопросы для согласования с органами государственной власти

- Организация взаимодействия поселений РП и государства в области социально-экономического развития территорий России.
- Государственная программа обучения и переподготовки для жителей поселений РП (сельскохоз. академии, академии кооперации и т.д.)
- Государственная (региональная) программа по созданию и развитию «локальных экономик».

Необходимость появления новых законов:

- 1) Закон о Родовых Поместьях (Особый статус земель с/х назначением с разрешенным правом постоянного проживания (регистрация ПМЖ) и ведения КФХ без образования юридического лица (за счет участия в СКПК созданных в поселениях)
- 2) Закон регулирующий деятельность поселений РП (на основе НП/НКО и их взаимодействие со своими членами (аналог Закона о садоводческих и огород. товариществах).
- 3) Закон разрешающий в поселениях РП (на землях с/х назначения) заниматься промышленным производством товаров в некоммерческих целях, для удовлетворения собственных потребностей.

СПАСИБО ЗА ВНИМАНИЕ!
