

# Стародавня Греція

Куруч Марія 2- Б

- ◎ **Стародавня Греція (Еллада)** — загальна назва території давніх державних утворень на півдні Балканського півострова, островах Егейського моря та на західній береговій смужі півострова Мала Азія. Перші подібні утворення виникли тут на початку II тис. до н. е., в епоху бронзи, а у VIII—VI ст. до н. е. на цих землях сформувались поліси (міста-держави).



- Найбільш впливовими з них були демократичні Афіни і аристократична (олігархічна) Спарта. Зі 146 р. н. е. Стародавня Греція перебувала під владою Риму, а з IV ст. була основною частиною Східної Римської імперії — Візантії. Ця імперія існувала до 1453 р., коли її столицю Константинополь захопило турецьке військо.



◎ **Давньогрецька релігія** — ідеологічний комплекс міфологічних і культових вірувань, філософських ідей, моральних і правових принципів і норм.

Релігієзнавство вивчає цей комплекс, спираючись на археологічні пам'ятки (залишки античних храмів, статуй, прикрас, посуду, ваз із розписами) і філософські праці Фалеса, Геракліта, Демокріта, Платона, Арістотеля та інших мислителів грецької давнини. Важливим у цьому плані пізнавальним джерелом є також поема Гесіода "Теогонія" (родовід богів).



## 2. МІФОЛОГІЯ ДАВНЬОЇ ГРЕЦІЇ

- Давньогрецька міфологія є одним із найяскравіших феноменів світової цивілізації. Вона увібрала в себе анімістичні та фетишистські уявлення. Подолавши у розвитку кілька етапів, своєї довершеності досягла в олімпійський період, коли всі міфологічні образи були зосереджені навколо подій, пов'язаних з горою Олімп





© Гора Олимп, Греция

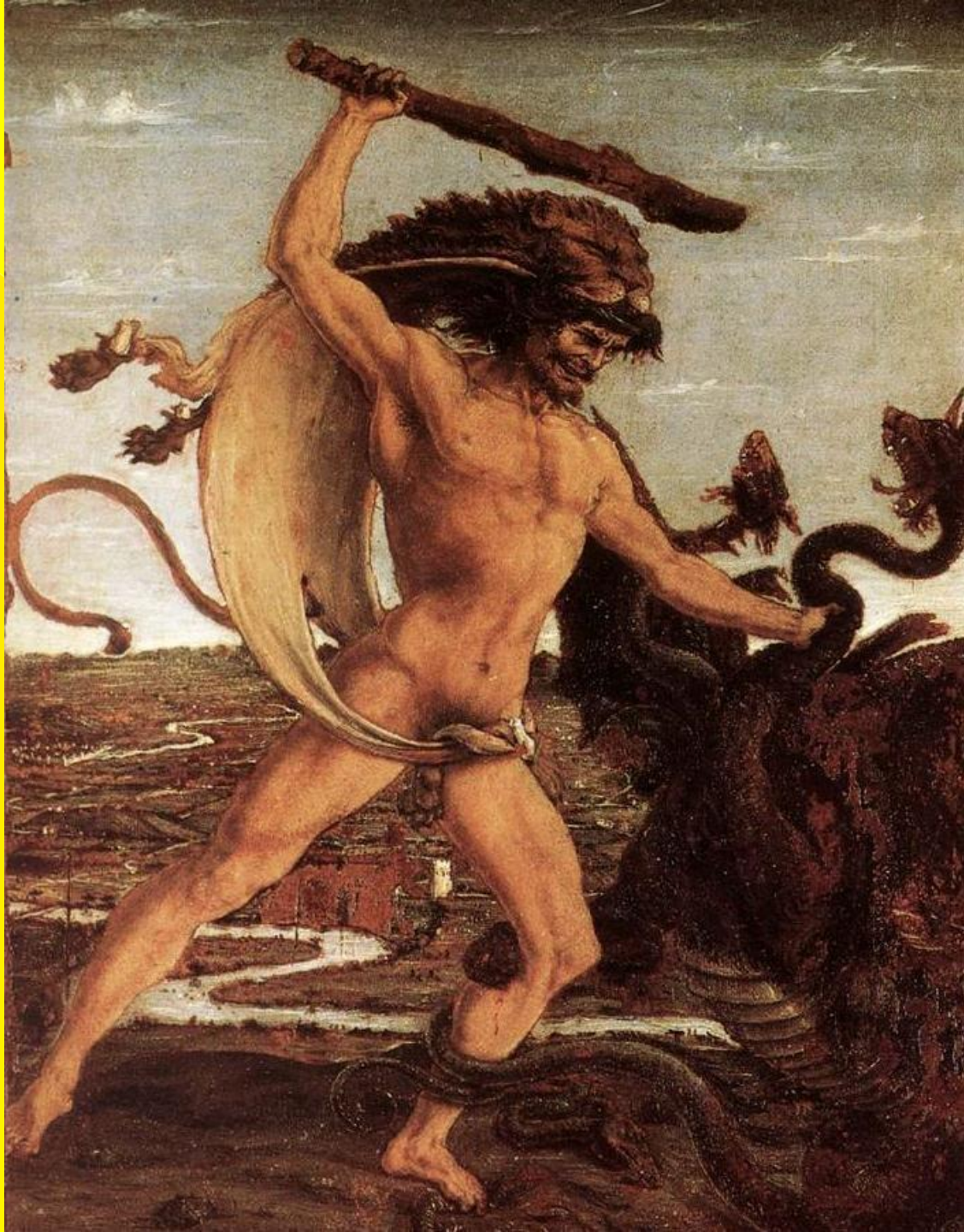
- Давні греки розглядали світ як велику родову общину. Управляли цим світом (природою, людьми) верховні боги, що мешкали на Олімпі. Усі вони уявлялися прекрасними божествами, втіленням найвищих чеснот. Крім них були численні другорядні божества гір, річок, лісів, багато героїв.



- Олімпійський пантеон очолював «батько всіх богів і людей», правитель світу Зевс. Усі боги були підлеглими йому, а ті, в свою чергу, правили своїми сферами світобудови, опираючись на менших богів і духів. Олімпійські боги антропоморфні — фізично тотожні людям, наділені людськими якостями: їдять, п'ють, сваряться, миряться, народжуються, вмирають.



- Відмінність їх від людей полягає в тому, що вони безсмертні, могутні, здатні звершити те, що не під силу людині. Поруч із ними фігурувало багато міфічних героїв — приборкувачів чудовиськ, які шкодили людям. Антропоморфізм давньогрецької міфології свідчив про усвідомлення людьми свого місця у світі, посилення їх влади над природою. Згодом антропоморфні грецькі боги дедалі більше уособлювали абстрактні сили природи та суспільства.



- В еллінській літературі, а потім і в римському епосі міфологія, крім релігійного, набуває й літературно-мистецького значення, прислужившись митцям різних часів у творенні алегорій, метафор, мотивів, образів тощо. Але головною є її релігієтворча роль: вона стає основою уявлень, зумовлює фетишизм і магію давньогрецької релігії..





- Виховані на суворому дотриманні законів і норм, греки ретельно ставилися до культових норм. Велике значення мав у них культ бога сонця, світла, мудрості й мистецтва Аполлона; йому було присвячене святилище в Дельфах. Дельфійські жерці й оракули Аполлона мали незаперечний авторитет, відчутно впливали на державні справи