

Муниципальный конкурс профессионального мастерства  
педагогических работников учреждений общего ,дополнительного  
и дошкольного образования « Методическая разработка- 2012 «

# Методическая разработка по теме «Дифференцированный подход в изучении темы : Снятие мерок. Разработка конструкции брюк. « 8 класс

Автор: Абрашкина Людмила Валерьевна  
учитель технологии МОУ»СОШ №17»  
Имени героя России Шендрика В.Г.

Миасский городской округ 2012 г

**Цель методической разработки : использование дифференцированного подхода в проверке знаний учащихся ,создание оптимальных возможностей для выявления творческого потенциала детей и удовлетворения их потребностей**

**Задачи : Методическая разработка рассчитана на учащихся разного уровня знаний .**

**Поможет сильного ученика подготовить к олимпиаде.**

**Рассчитана на начинающих учителей и опытных стажистов.**

**Возможно использование как блок в элективных курсах.**

**Измерительные материалы представленные в разработке позволяют эффективно проверить знания учащихся по изученному материалу:**

- **Игровая форма ( сканворд) повышает мотивацию учащихся.**
- **Дифференцированный подход позволяет охватить всех учащихся.**
- **Задания рассчитаны на проверку знаний за короткий промежуток времени.**

# БРЮКИ В НАРОДНОМ КОСТЮМЕ

## История рождения женских брюк

Исследователи моды считают, что в каждом обществе одежда была внешним показателем распределения ролей мужчины и женщины и четко отражала шкалу нравственных ценностей.



Женская одежда стала более практичной и максимально приблизилась к мужской.

Несмотря на то, что несколько столетий брюки были мужской одеждой, женщины уже давно пытались предъявить права на эту деталь мужского гардероба. Однако форма брюк, знакомая нам, установилась только в XIX веке.





**Женщин, одетых в брюки, святая инквизиция подвергала мучительным пыткам перед тем, как сжечь на костре. В XIX веке к дамам в брюках относились более лояльно, но в общественные места все же не пускали.**

Вряд ли кто из их поклонниц может связать этот символ эмансипации с велосипедом, а между тем, именно этот увлекательный спорт женщины обязаны благодарить за нынешнюю свободу и неограниченное разнообразие в туалетах. Летом 1897 года в одном из отелей Оксфорда дамы из высшего общества Великобритании давали банкет. Изысканные вина, омары, роскошная сервировка должны были удовлетворить самый изысканный вкус, но невозмутимые джентльмены застывали с открытым ртом и надолго лишались аппетита, едва бросив взгляд на женщин: случилось нечто вопиющее, слабый пол был в брюках.



Изобретение велосипеда для женщин было бесполезно - в своих «веригах» они были почти неподвижны, а болтающиеся полы или заплетались в спицы, или неприлично задирались ветром. Но когда велосипеды заполнили улицы, женщины перестали оставаться безучастными зрителями.

В конце позапрошлого века женщины надели брюки и вопреки мужскому негодованию завоевали свободу движения. Но это могли себе позволить только дамы высшего общества. Работницам еще долго было не до этого.



# ОСНОВНЫЕ НАПРАВЛЕНИЯ СОВРЕМЕННОЙ МОДЫ

Модели брюк - 1 - классические брюки, 2 - брюки-клеш от колена (брюки-колокол), 3 - брюки-сигареты (дудочки, трубочки, узкие брюки).

Модели брюк - 4 - широкие брюки Марлен Дитрих (в мужском стиле), 5 - широкие брюки-паруса, 6 - шаровары, 7 - брюки со штрипками.








Фасоны брюк - 8 -  
галифе, 9 - брюки-  
афгани, 10 - леггинсы.



Фасоны брюк -11 - брюки чинос, 12 -  
брюки карго, 13 - джодпуры (рейтузы,  
брюки для верховой езды, жокейские),  
14 - самурайские брюки хакама.



**Виды брюк - 15 - блумерсы  
(панталоны), 16 -  
хипстеры, 17 - чуридары.**

Виды брюк - 18 - брюки со  
стрелками, 19 - шальвары  
(брюки-патиалы), 20 -  
тренировочные брюки.



**Модели брюк -  
21 - брюки каррот  
(брюки-  
морковки), 22 -  
широкие брюки-  
палаццо.**



21



22

Модели брюк - 23 -  
брюки-шарары, 24 -  
брюки-слимы, 25 -  
брюки-скинни.



23



24



25

**Классификация брюк -  
26 - брюки-сафари, 27 -  
брюки-бананы, 28 -  
брюки Бэгги (брюки  
бой-френда).**

**Типология брюк - 29 -  
пижамные брюки, 30 -  
облегающий комбинезон  
для гимнастики, 31 -  
комбинезон с лямками.**



26



27



28



29



30



31

**Модели шортов и  
укороченных брюк - 32  
- бермуды, 33 - бриджи,  
34 - капри, 35 - гольф.**



Модели шортов и  
коротких брюк - 36 -  
брюки-гаучо, 37 -  
брюки-кюлоты, 38 -  
велосипедки, 39 - юбка-  
брюки.



# Выбор модели с учетом особенности фигуры

Часто ли при покупке или пошиве брюк мы задумываемся, почему та или иная модель сидит идеально, а другая подчеркивает наши недостатки? Поговорим об основных правилах выбора брюк

Начнем с классических брюк. Они никогда не выходят из моды и уместны в любой ситуации



**Помните, что длина классических брюк - до середины каблука, если хотите казаться выше и стройнее - брюки могут полностью закрывать каблук. На фото брюки слегка коротковаты для такой высоты каблука. Это наглядное доказательство следующего правила: меряйте брюки с той обувью, с которой собираетесь их носить. В случае необходимости брюки всегда можно укоротить**



● Капри укороченные брюки, которые также уже стали классикой. Длина таких брюк - до середины икры или на 2-3 см длиннее визуально укорачивают ноги, поэтому не забываем о каблуках. Конечно, такие брюки больше подходят худеньким девушкам, которые могут позволить себе создать образ для отдыха даже с балетками.







Fashiony.ru

Брюки с завышенной талией - идеальное решение для девушек с фигурой "песочные часы", "грушам" лучше избегать этого фасона. Такие брюки особенно элегантно смотрятся с блузками и рубашками, укороченными и узкими жакетами.

# ЗРИТЕЛЬНЫЕ ИЛЛЮЗИИ В ОДЕЖДЕ

Чтобы улучшить пропорции фигуры и зрительно скрыть ее недостатки, можно использовать принцип оптических иллюзий. Известно, что горизонтальные линии укорачивают и расширяют объект, а вертикальные линии – удлиняют и сужают его.



**Темные цвета и матовые (не блестящие) ткани помогут зрительно уменьшить размер любой крупной части тела.**

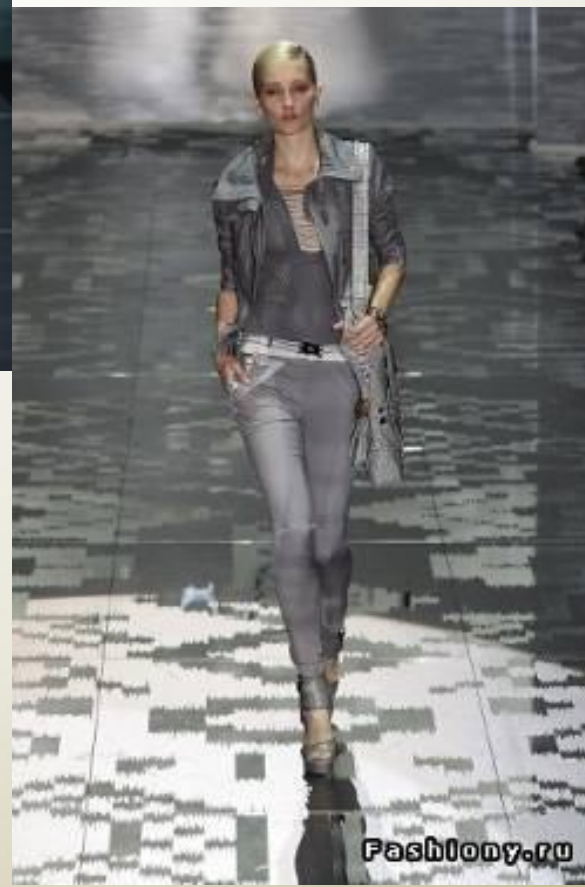
• Темные цвета действительно обладают магическим действием! Все дело в том, что человеческий глаз видит темные предметы меньшими, а светлые — более крупными. Именно поэтому темно-синие, фиолетовые, темно-синие, фиолетовые, коричневые, темно-зеленые и черные наряды так стройнят фигуру.



**Зауженные книзу и гофрированные сверху брюки помогают скрыть неидеальную талию, но визуально увеличивают бедра. Идеально под такой фасон подходят ботильоны на каблук.**



**Брюки-дудочки  
подходят  
обладательницам  
стройных ног, в  
сочетании с  
каблуками  
получится образ  
уверенной девушки**



**Расклешенные  
брюки - отличное  
решение для  
любого типа  
фигуры.**



## Виды художественного оформления брюк

Одним из приемов моделирования является художественная отделка изделия. К отделке относятся накладные детали, строчки, пуговицы, пряжки, застежка тесьмой «молния», канты, кружева, бейка, вышивка, аппликация, сочетание различных по цвету и фактуре материалов.



**Сочетание различных по фактуре  
материалов**



**Вязаные вставки по боковым швам**



**Разные по цвету и фактуре материалы и пуговицы**

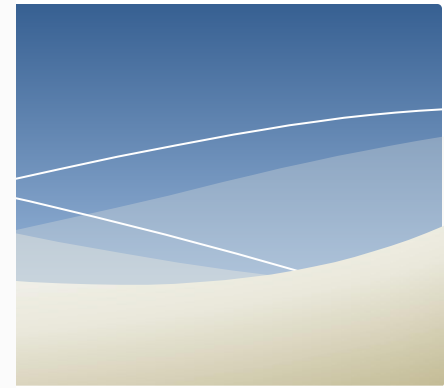




**Защипы на месте карманов**



**Разные по цвету и фактуре материалы и пуговицы**



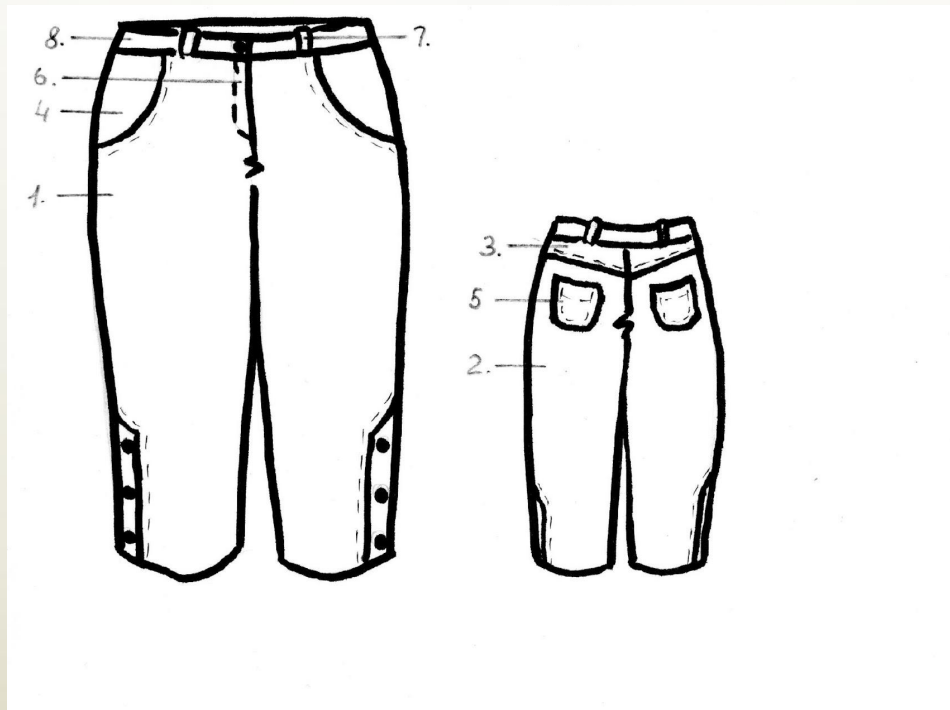
**Навесные карманы по боковым швам**

# Карточки- задания по предложенному блоку:

Карточка- задание № 1 на «5»

Задание :

Разработать эскиз своей модели с описанием , используя предложенный эскиз

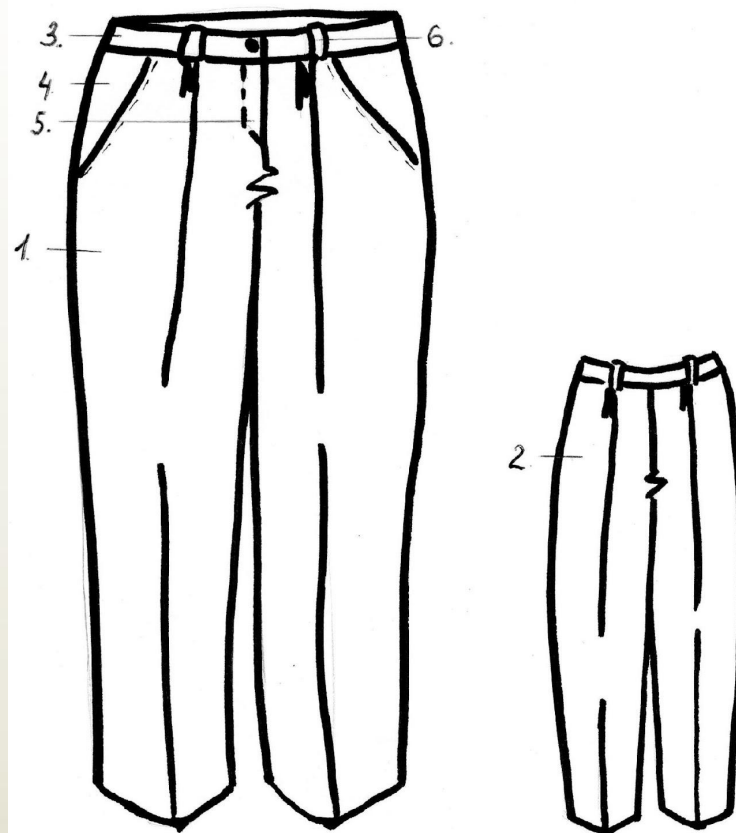


## Пример к карточке № 1

Брюки классические - прямого силуэта с карманами в боковом шве, мягкими складками от пояса на передних и задних половинках, застежка-гульфик в среднем шве, на поясе, имеются шлевки.

Детали:

1. передняя половинка брюк
2. задняя половинка брюк
3. пояс
4. откосок
5. гульфик
6. шлевки

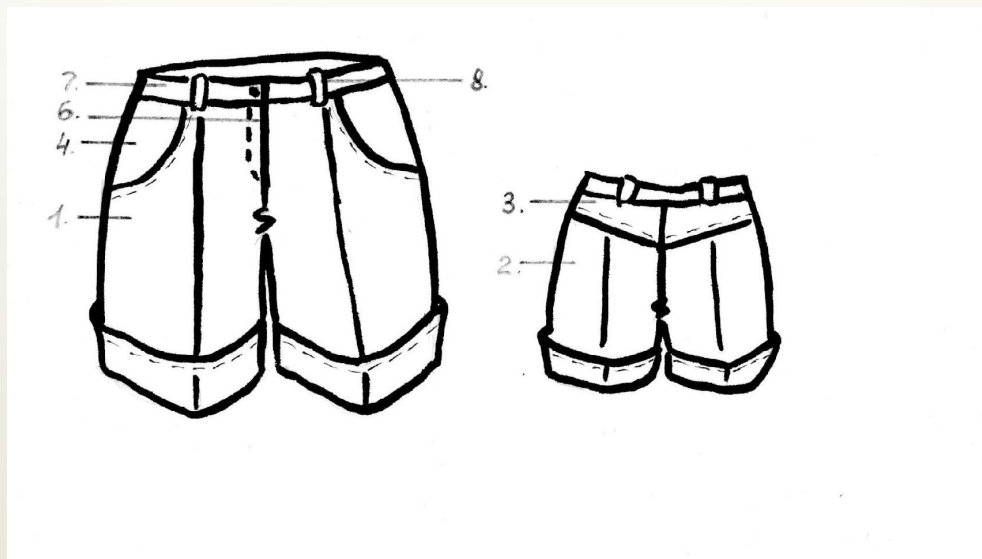


Рекомендуемые ткани: костюмные, смесовые, габардин.

## Карточка- задание № 2 на «5»

Задание :

Разработать эскиз своей модели с описанием ,  
используя предложенный эскиз

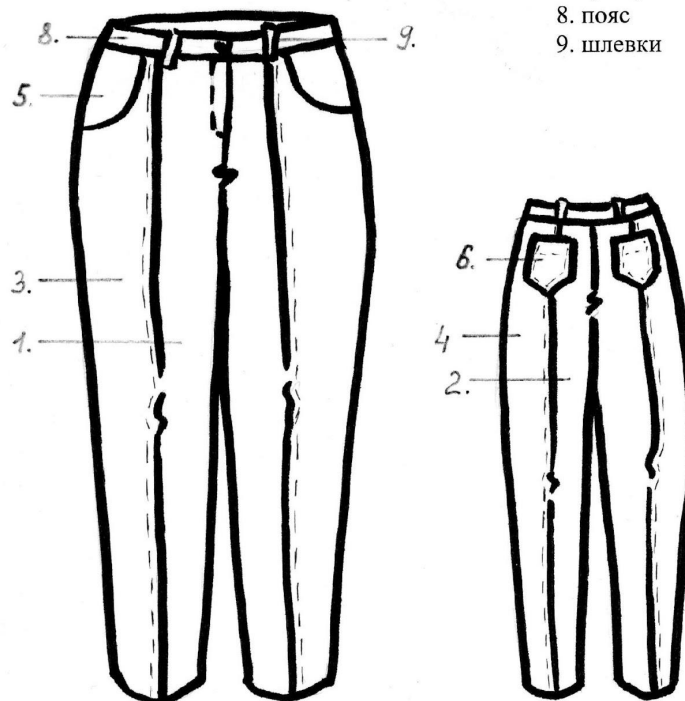


## Пример к карточке № 2

Брюки узкие - плотно облегающие по бедрам и резко сужающиеся низу. Передняя и задняя половинки брюк со швом, с карманами в боковом шве и накладными на задней половинки брюк, застежка-гульфик в среднем шве, на поясе, имеются шлевки.

Детали:

1. передняя половинка брюк
2. задняя половинка брюк
3. отрезной часть передней половинки брюк
4. отрезной часть задней половинки брюк
5. откосок
6. листочки
7. гульфик
8. пояс
9. шлевки

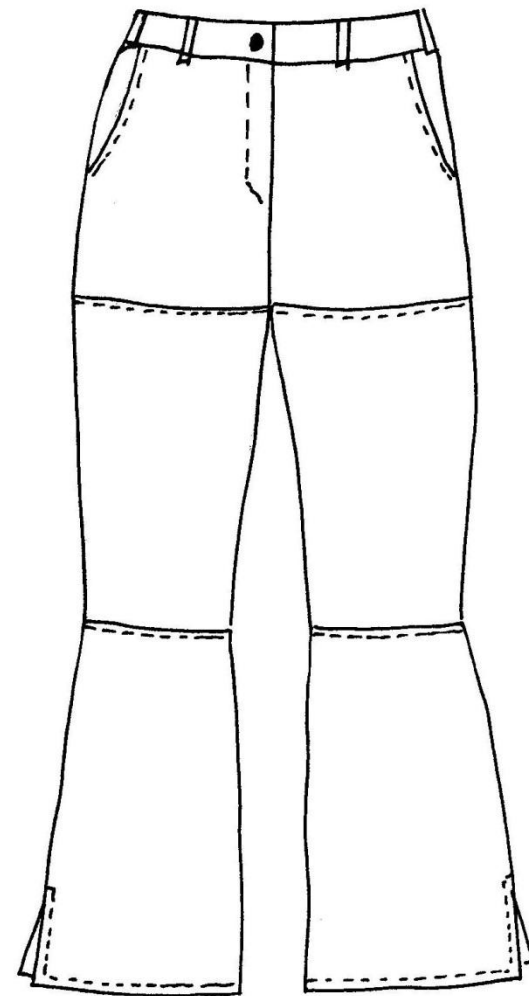


Рекомендуемые ткани: эластичные хлопчатобумажные, смесовые, джинсовые, сатиновые, шерстяные, вельвет.

## Карточка-задание № 3 на « 4»

Задание:

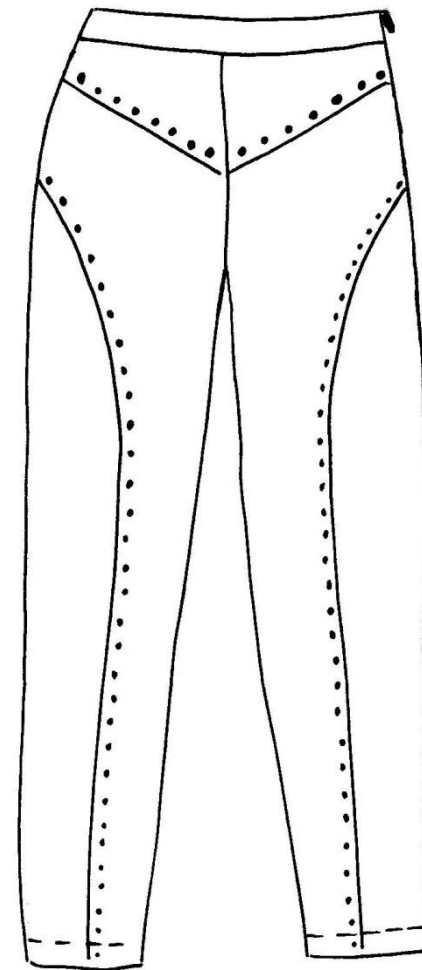
На готовом эскизе разработать вид отделки.



## Карточка-задание № 4 на « 4»

**Задание:**

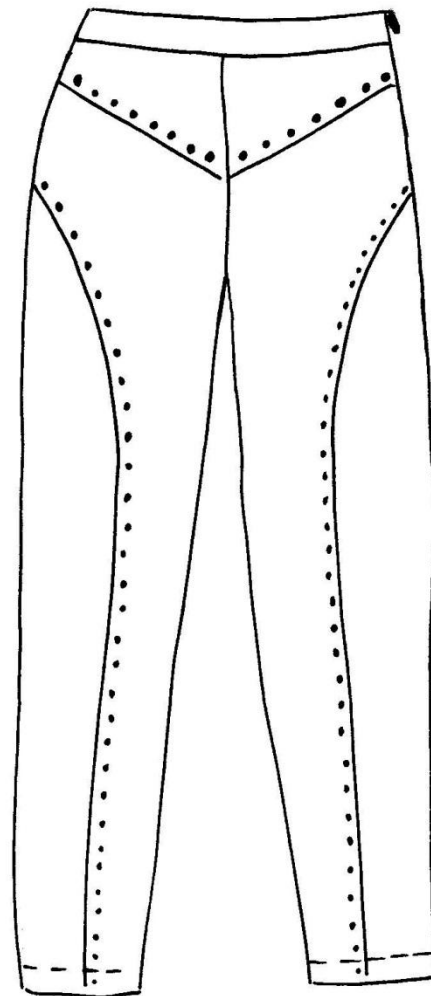
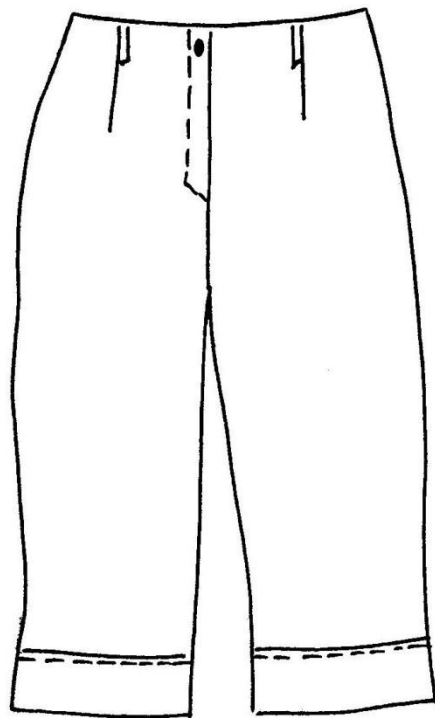
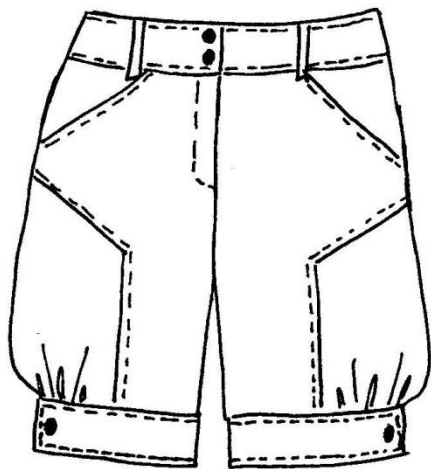
**На готовом эскизе разработать вид отделки.**





## Карточка-задание № 5 на «3»

Срисовать эскиз из предложенных.



## «СКАНВОРД»

Карточка-задание № 7 на  
«4»

I

ЗАДАНИЕ: НЕОБХОДИМО РАСШИФРОВАТЬ НАЗВАНИЯ  
РАЗЛИЧНЫХ ВИДОВ БРЮК

Ы	Н	А	Н	А	Б	Б	Е	Р	М
С	А	Л	Е	Г	И	Н	С	Ы	У
Ш	Ф	А	С	К	И	Н	Н	И	Д
А	И	Р	И	Ж	Д	И	Р	Б	Ы
Р	П	В	Е	Л	О	С	И	П	Е
О	А	П	Ы	Т	О	Л	Ю	К	Д
В	Р	А	Л	А	Ц	Ц	О	Г	К
А	У	Ч	С	Д	И	М	Ы	А	И
Р	С	У	Р	И	Д	А	Р	Л	И
Ы	А	К	А	П	Р	И	Ы	Е	Ф

*В приведенной таблице закодированы слова:  
сафари, скинни, леггинсы, бриджи, капри,  
чуридары, слимы, палаццо, галифе,  
шаровары, паруса, калоты, велосипедки,  
бермуды, бананы*

## Карточка-задание № 6 на « 5 » « Сканворд »

**ЗАДАНИЕ:** НЕОБХОДИМО РАСШИФРОВАТЬ  
НАЗВАНИЯ РАЗЛИЧНЫХ ВИДОВ БРЮК

Ы	Н	А	Н	А	Б	Б	Е	Р	М
С	А	Л	Е	Г	И	Н	С	Ы	У
Ш	Ф	А	С	К	И	Н	Н	И	Д
А	И	Р	И	Ж	Д	И	Р	Б	Ы
Р	П	В	Е	Л	О	С	И	П	Е
О	А	П	Ы	Т	О	Л	Ю	К	Д
В	Р	А	Л	А	Ц	Ц	О	Г	К
А	У	Ч	С	Л	И	М	Ы	А	И
Р	С	У	Р	И	Д	А	Р	Л	И
Ы	А	К	А	П	Р	И	Ы	Е	Ф

Карточка-задание № 8 на « 3 » « Сканворд »

<b>П</b>	<b>А</b>	<b>Р</b>	<b>У</b>	<b>С</b>
<b>А</b>	<b>Н</b>	<b>А</b>	<b>Б</b>	<b>А</b>
<b>Н</b>	<b>Б</b>	<b>Р</b>	<b>И</b>	<b>Ы</b>
<b>Ы</b>	<b>И</b>	<b>Ж</b>	<b>Д</b>	<b>Д</b>
<b>Б</b>	<b>Е</b>	<b>Р</b>	<b>М</b>	<b>У</b>

В приведенной таблице закодированы слова:

**ПАРУСА , БАНАНЫ, БЕРМУДЫ, БРИДЖИ**