

НИИ гигиены и охраны здоровья детей и подростков  
ФГАУ «Научный центр здоровья детей  
Минздрава России

Рапопорт Ирина Калмановна, д.м.н., профессор

# ДИНАМИКА ПОКАЗАТЕЛЕЙ СОСТОЯНИЯ ЗДОРОВЬЯ МОСКОВСКИХ ДЕТЕЙ ОТ ПОСТУПЛЕНИЯ ДО ЗАВЕРШЕНИЯ ШКОЛЫ (РЕЗУЛЬТАТЫ НАУЧНЫХ ИССЛЕДОВАНИЙ)

Общественная Палата г. Москвы, 29 февраля 2016 г.

**Цель :** На основе динамического наблюдения изучить особенности формирования здоровья школьников в современных условиях.

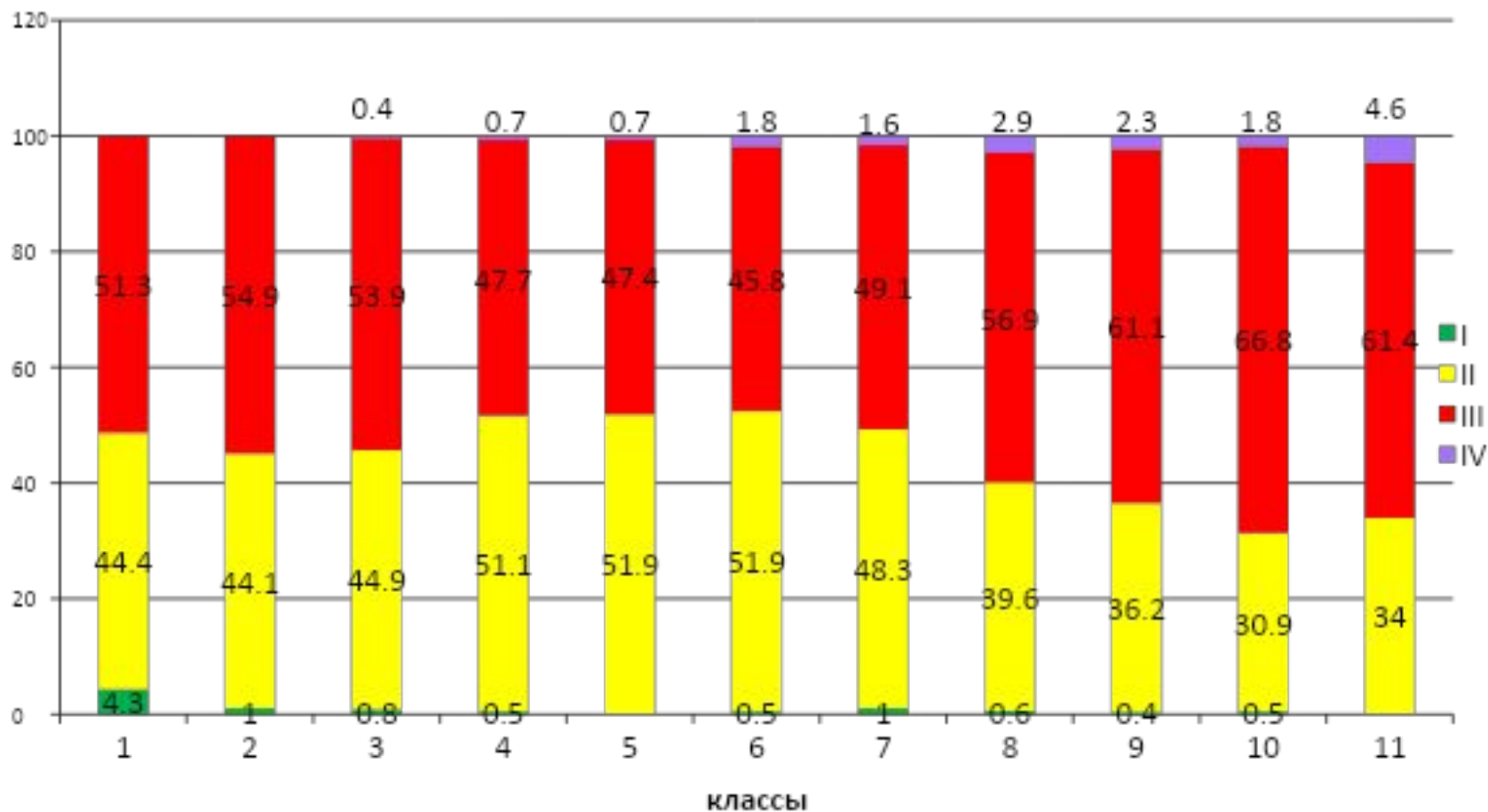
**Объект исследования:** учащиеся 4 московских школ, расположенных в разных административных округах г. Москвы с момента поступления в школу осенью 2004 г. до завершения школы весной 2015 г.

Обследования ежегодные одной и той же бригадой врачей по унифицированной методике

Проведено 3614 комплексных обследований с участием 7 врачей различных специальностей, 25298 врачебных осмотров с проведением инструментального исследования и функциональных проб, ЭКГ, социологического анкетирования.

Перед обследованием родители подписывали информированное согласие и заполняли анкеты для выявления жалоб школьника и получения анамнестических и катamnестических сведений об обращаемости ребенка в медицинские учреждения и проведенном обследовании, лечении и реабилитации на протяжении прошедшего года.

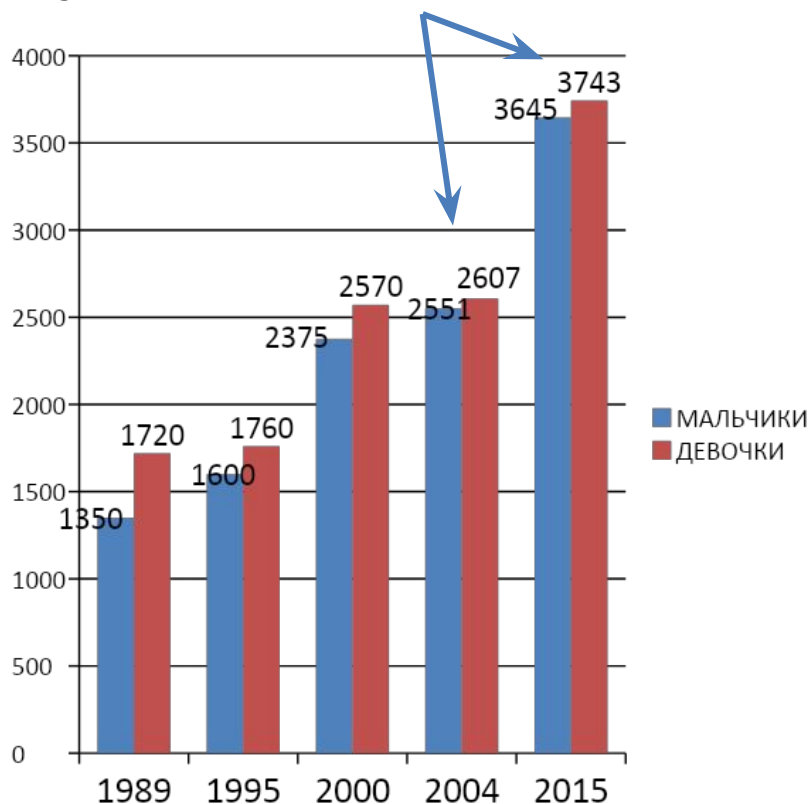
# Распределение учащихся на группы здоровья в зависимости от класса (%)



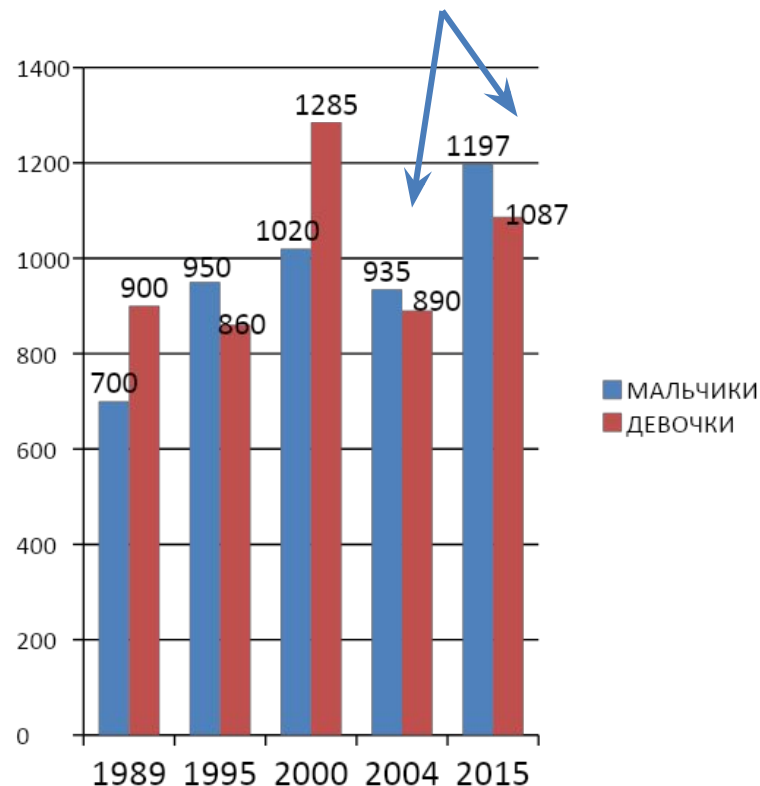
# Распространенность функциональных отклонений и хронических заболеваний среди старших подростков (15-17 лет)

– учащихся 9-11 классов московских школ с 1988-1989 уч.г. по 2014-2015 уч.г.

## Распространенность функциональных отклонений (‰)

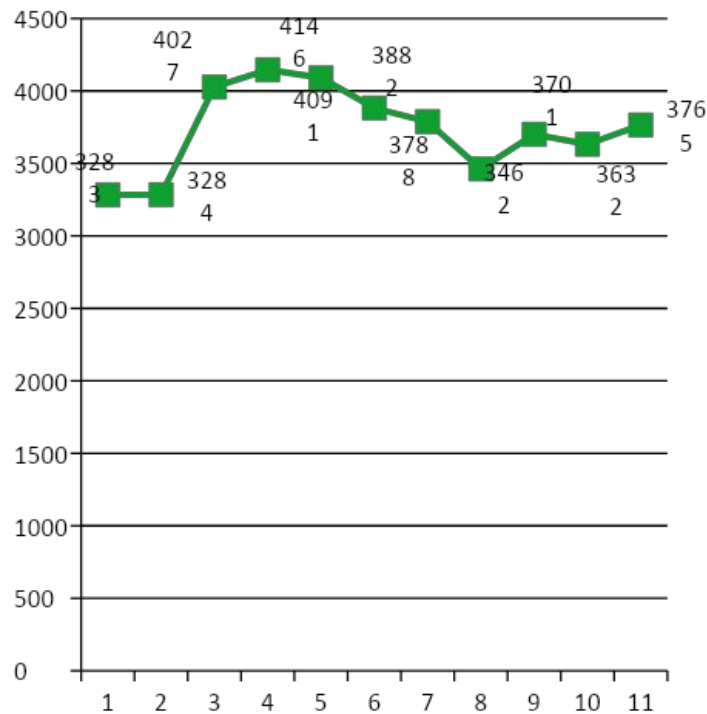


## Распространенность хронических заболеваний (‰)

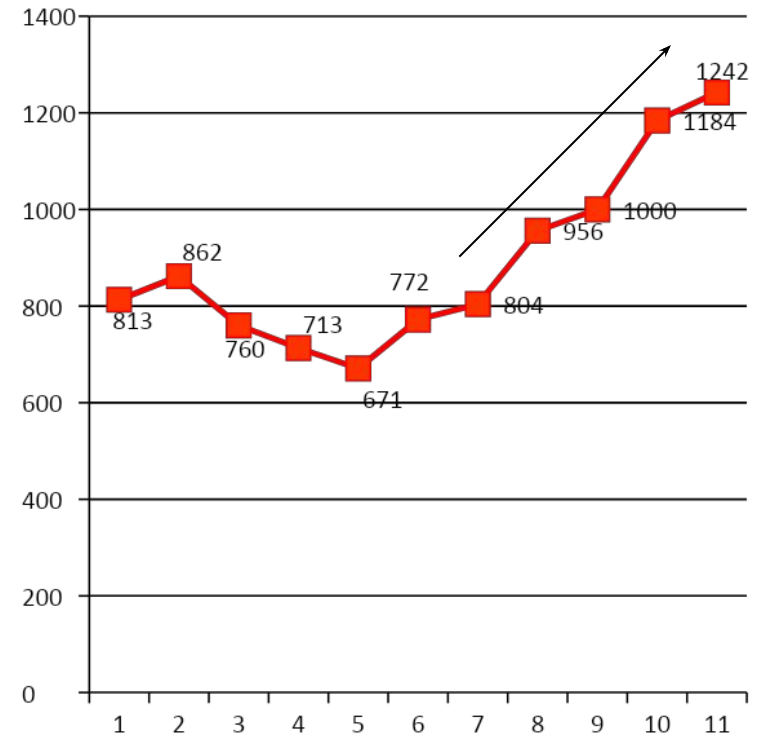


# Распространенность функциональных отклонений и хронических заболеваний в зависимости от класса

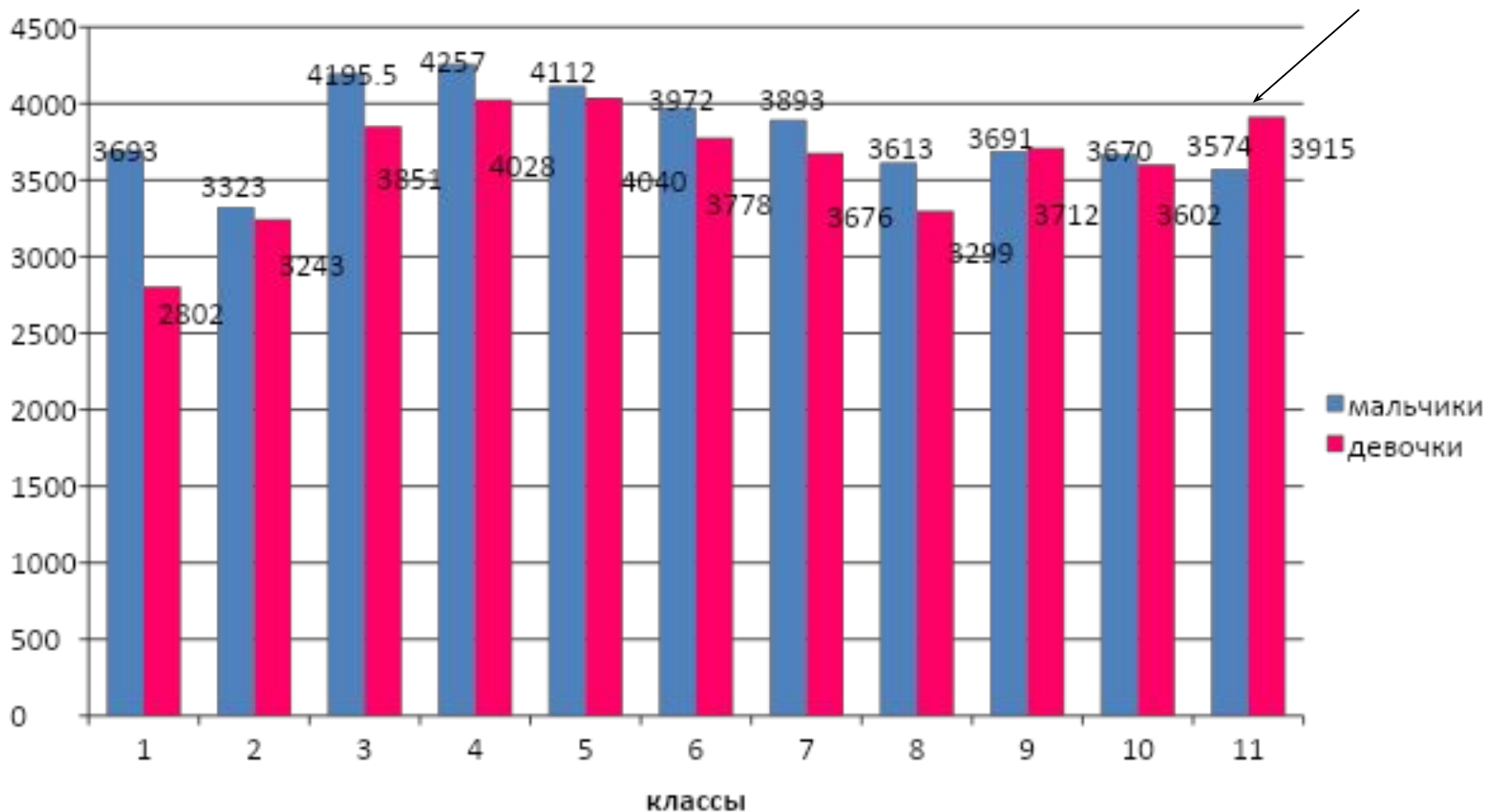
## Распространенность функциональных отклонений (‰)



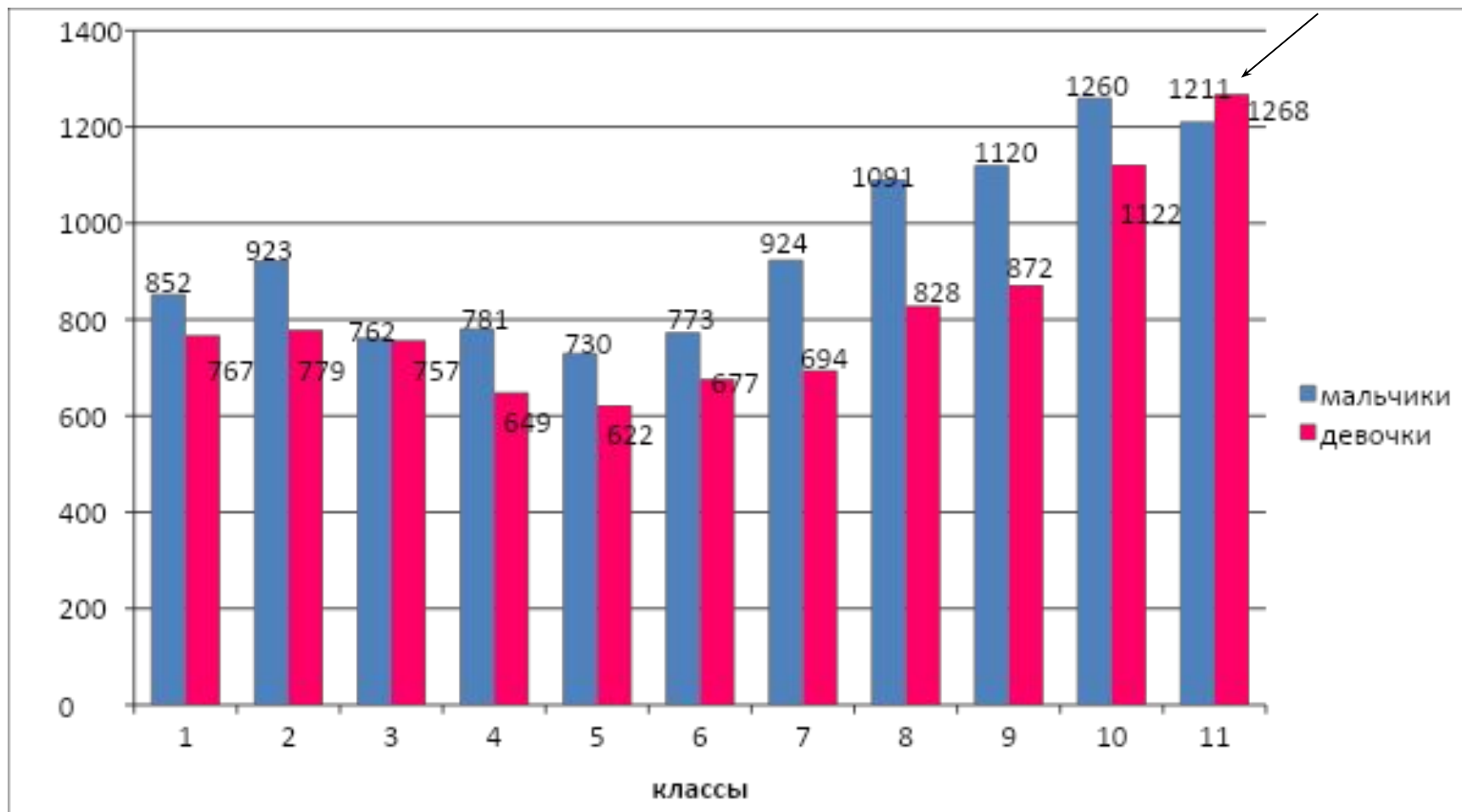
## Распространенность хронических заболеваний (‰)



# Распространенность функциональных отклонений среди мальчиков и девочек в зависимости от класса (‰)

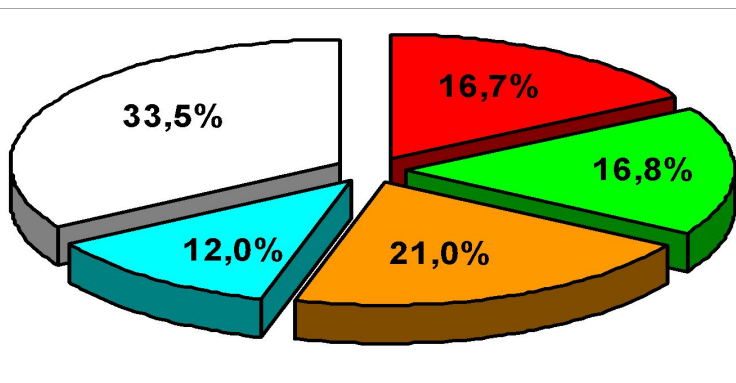






# Распространенность хронических заболеваний среди мальчиков и девочек в зависимости от класса (‰)



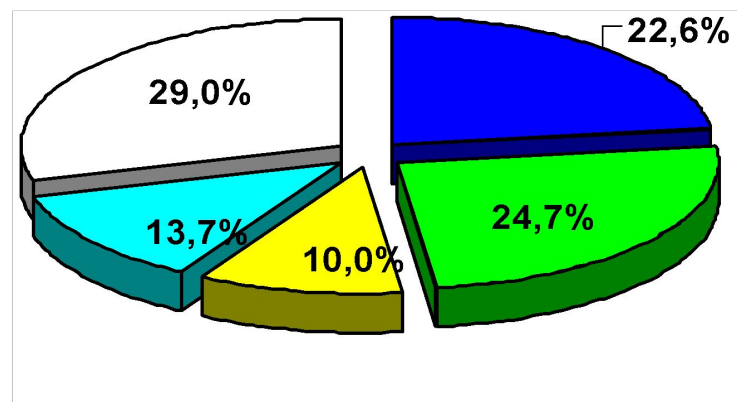
# Структура функциональных отклонений и хронических заболеваний школьников (лонгитудинальные исследования)

Структура функциональных отклонений у учащихся 10-11-х классов школ



-  Сердечно-сосудистая система
-  Опорно-двигательный аппарат
-  Нервная система и психическая сфера
-  Органы зрения

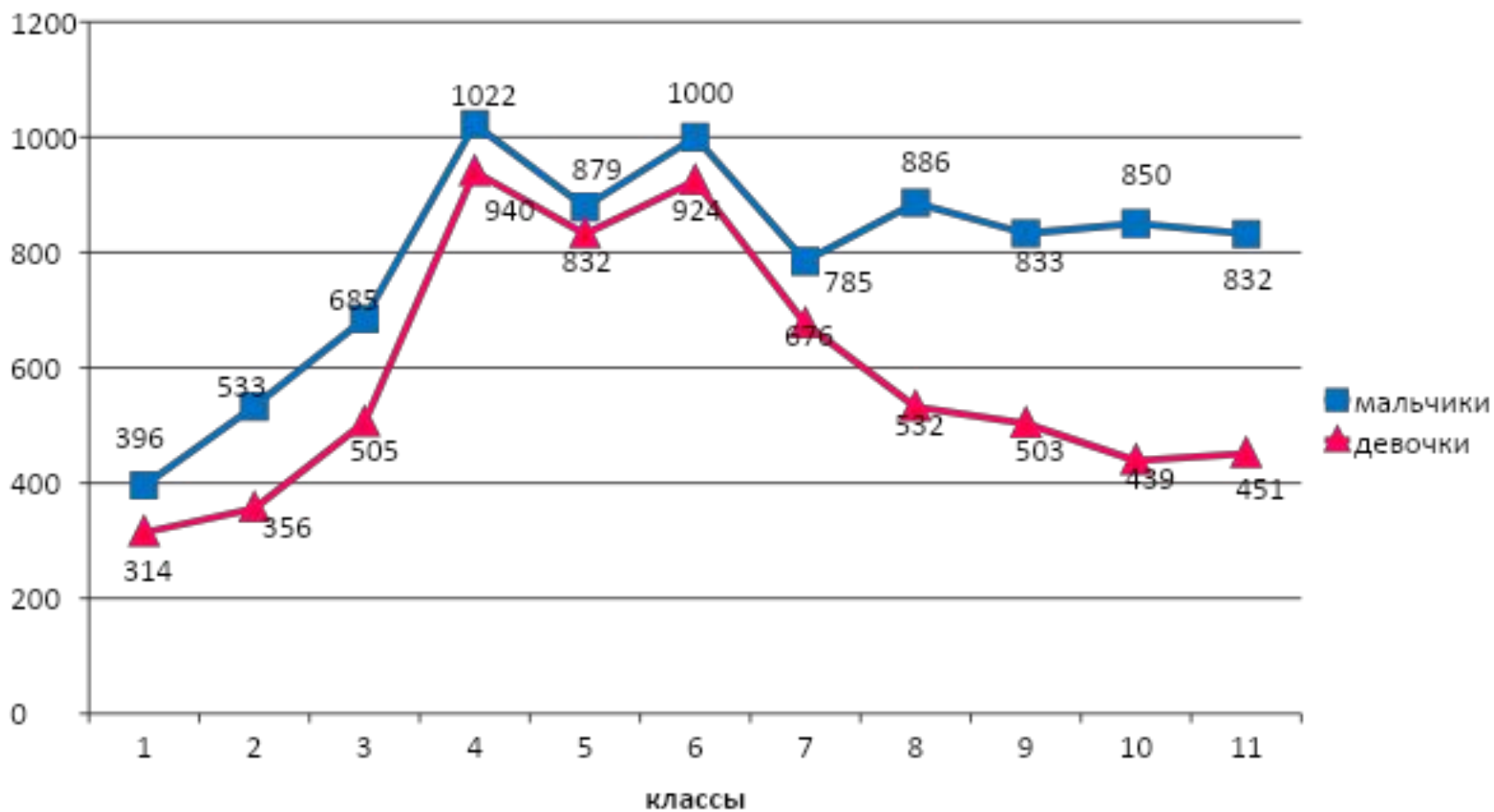
Структура хронических заболеваний у учащихся 10-11-х классов школ



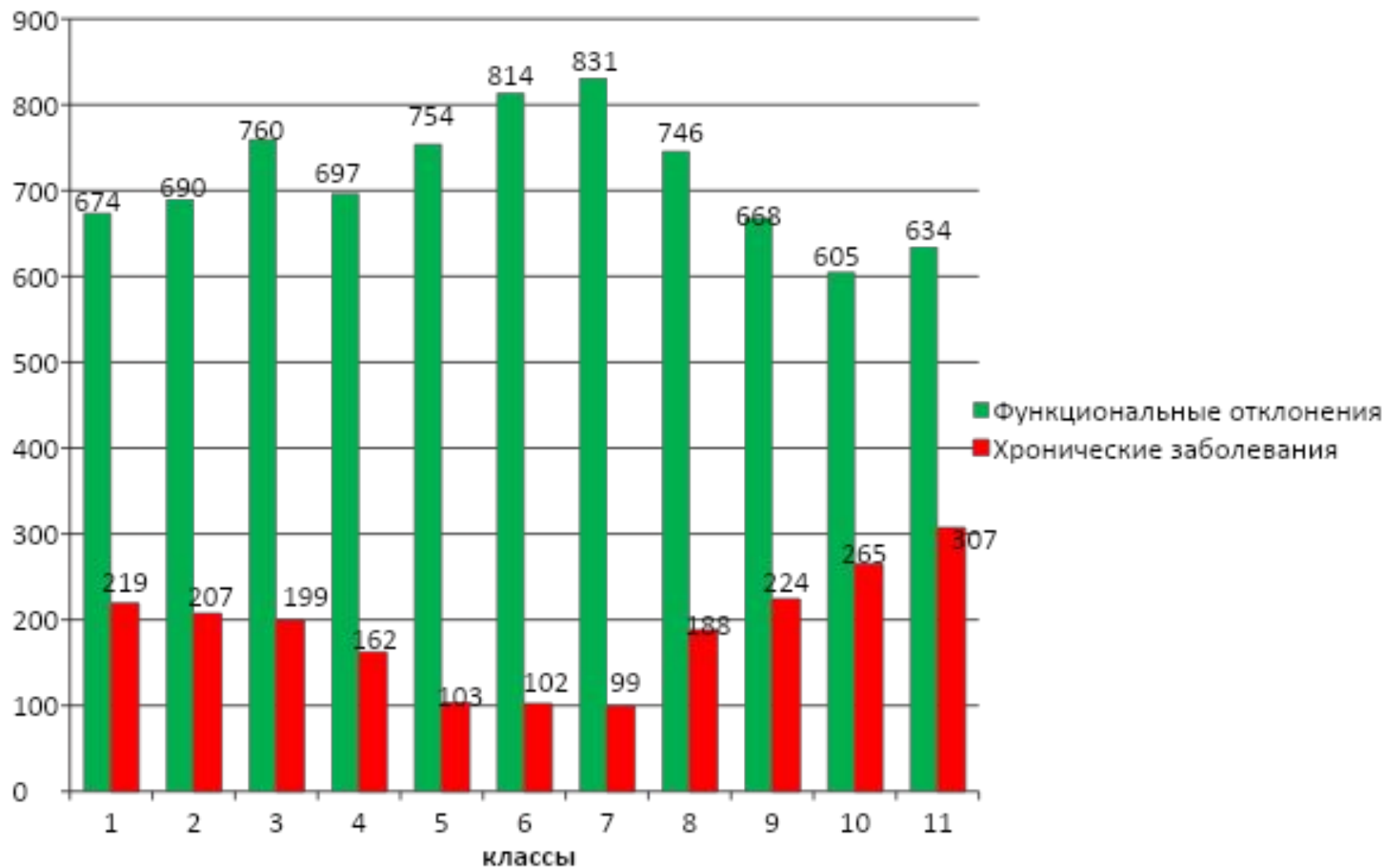
-  Органы пищеварения
-  Органы дыхания
-  Прочие



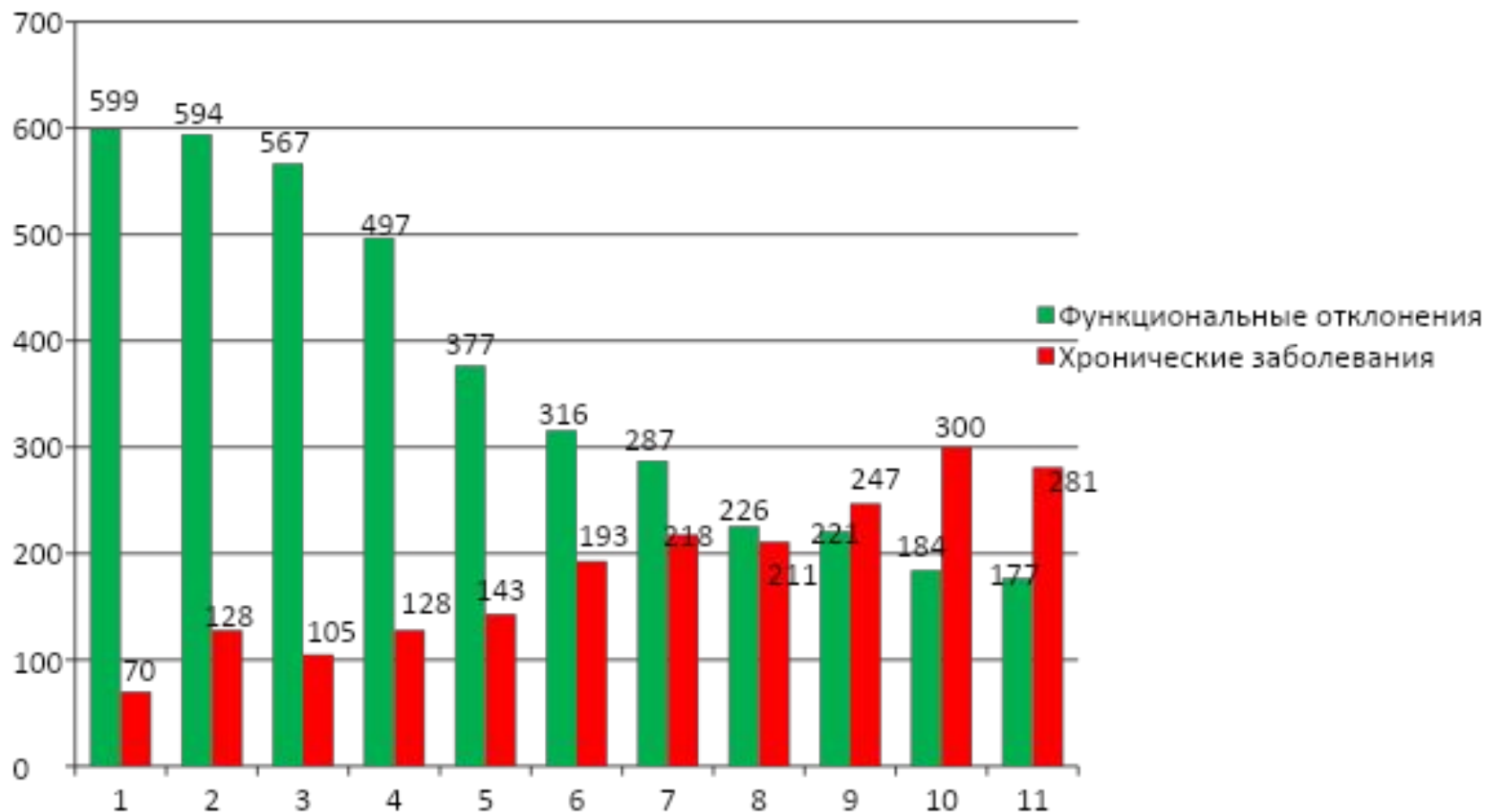
# Распространенность функциональных отклонений сердечно-сосудистой системы среди мальчиков и девочек в зависимости от класса (‰)



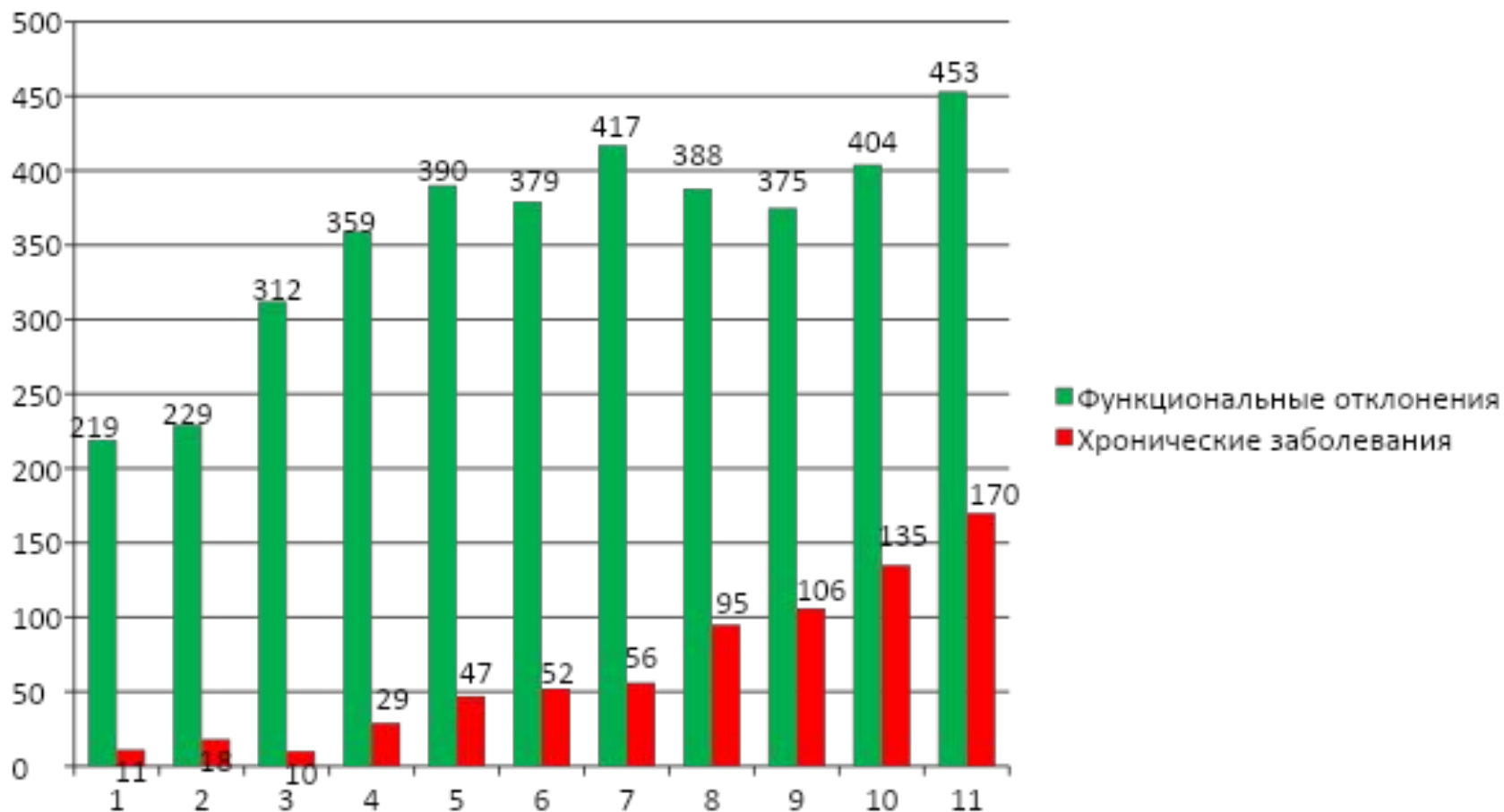
# Распространенность функциональных отклонений и хронических заболеваний костно-мышечной системы среди школьников в зависимости от класса (‰)



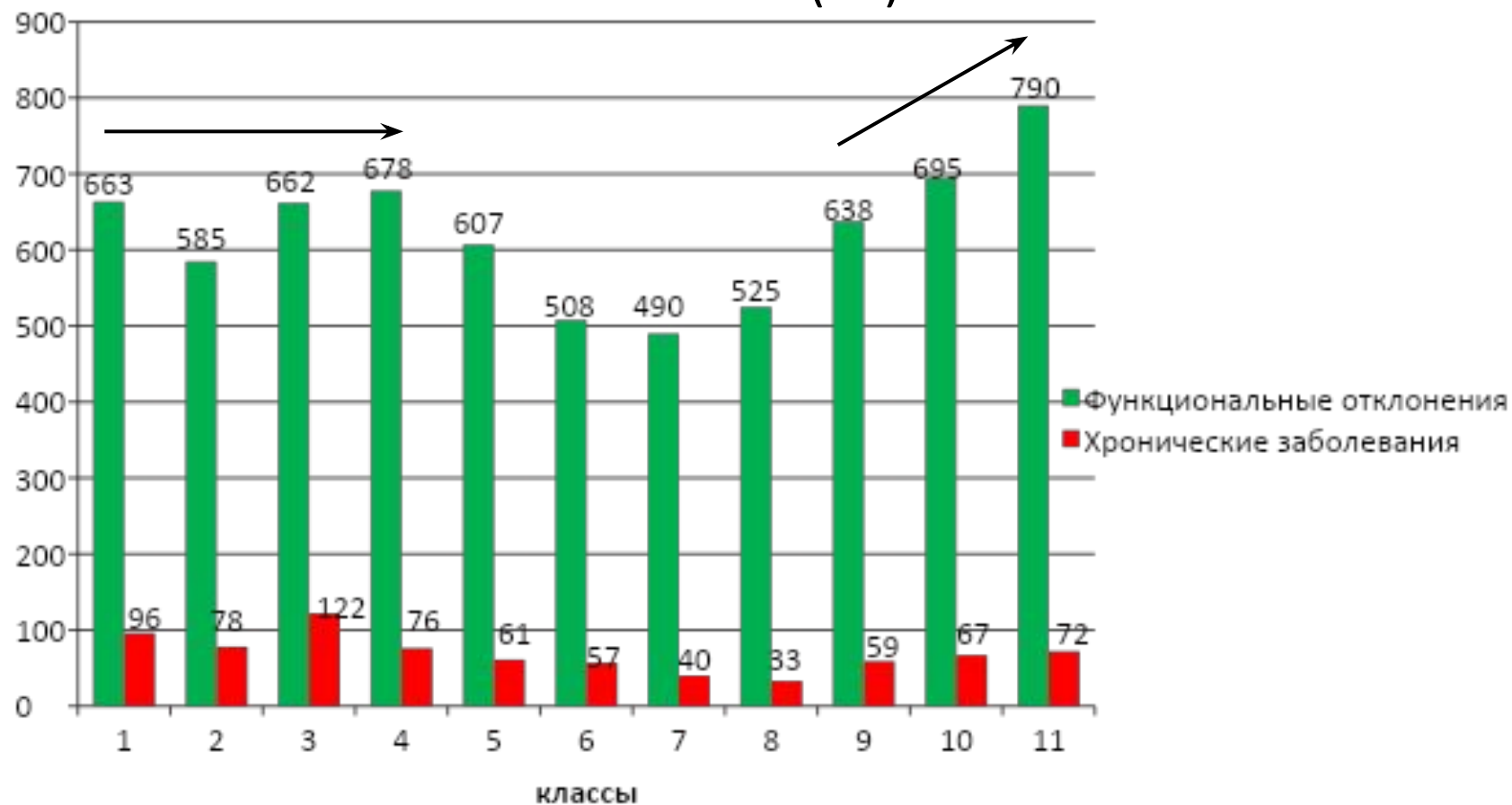
# Распространенность функциональных отклонений и хронических заболеваний органов пищеварения среди школьников в зависимости от класса (‰)



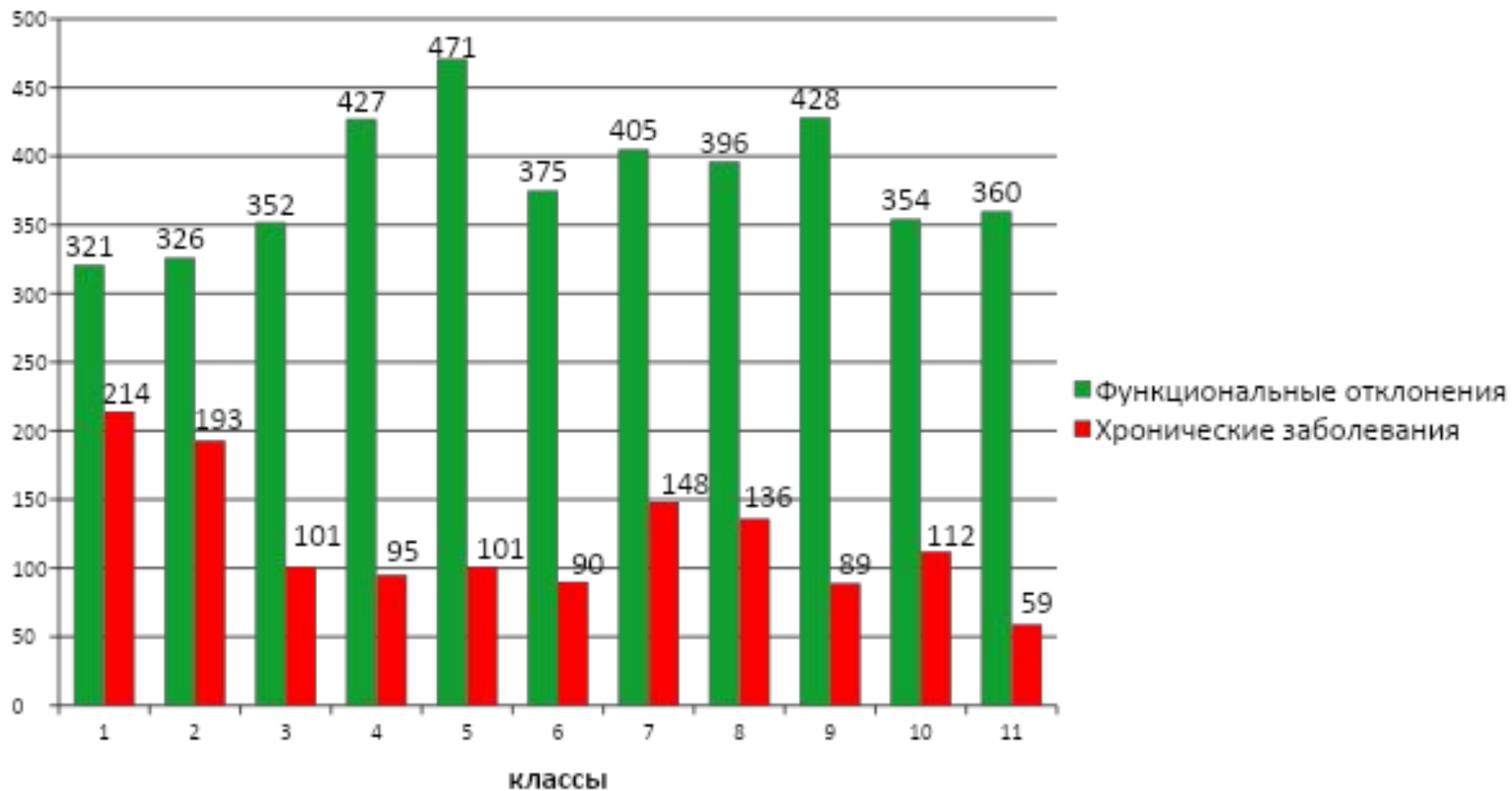
# Распространенность функциональных отклонений и хронических заболеваний органа зрения среди школьников в зависимости от класса (‰)



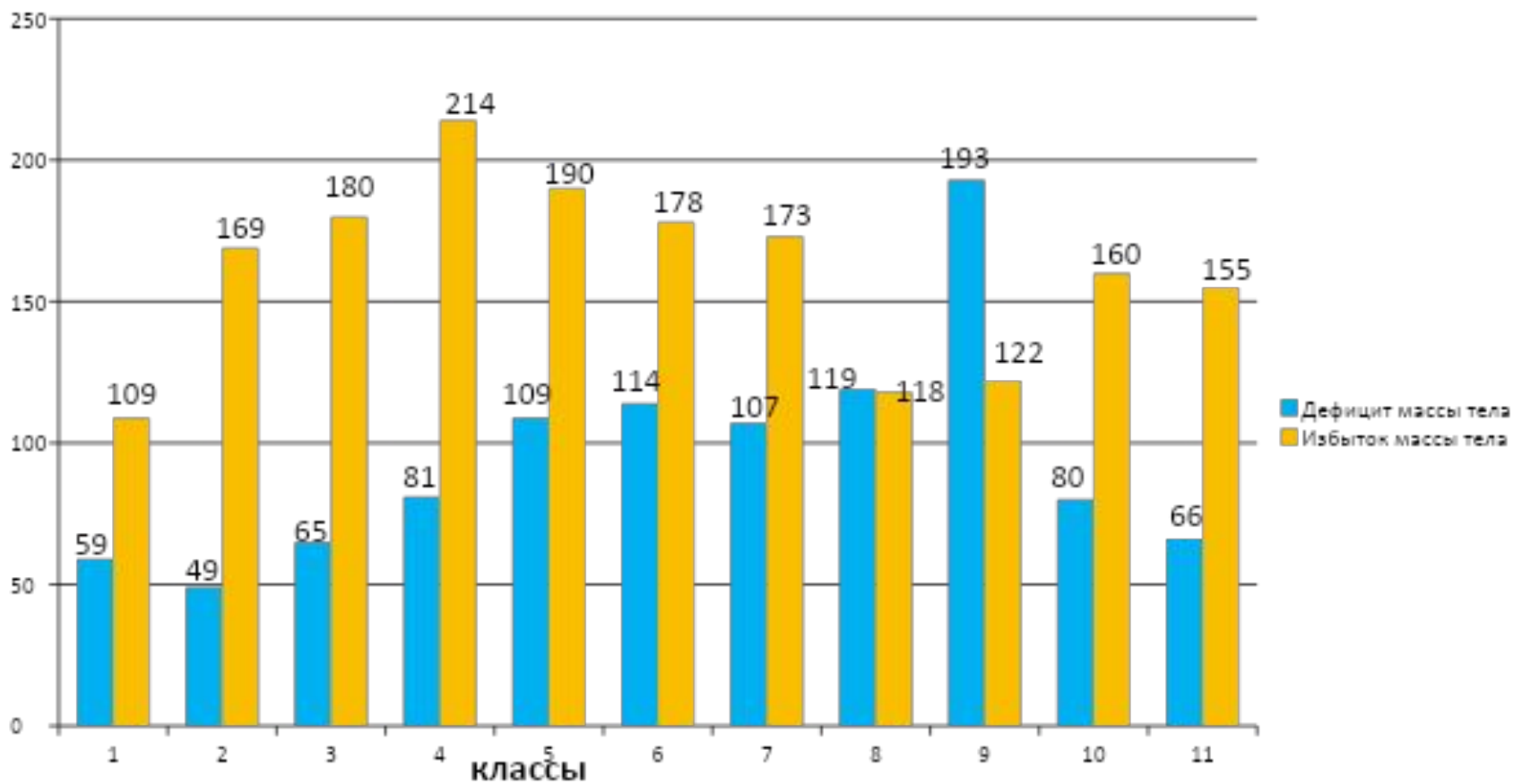
# Распространенность функциональных отклонений и хронических заболеваний нервной системы и психической сферы среди школьников в зависимости от класса (‰)



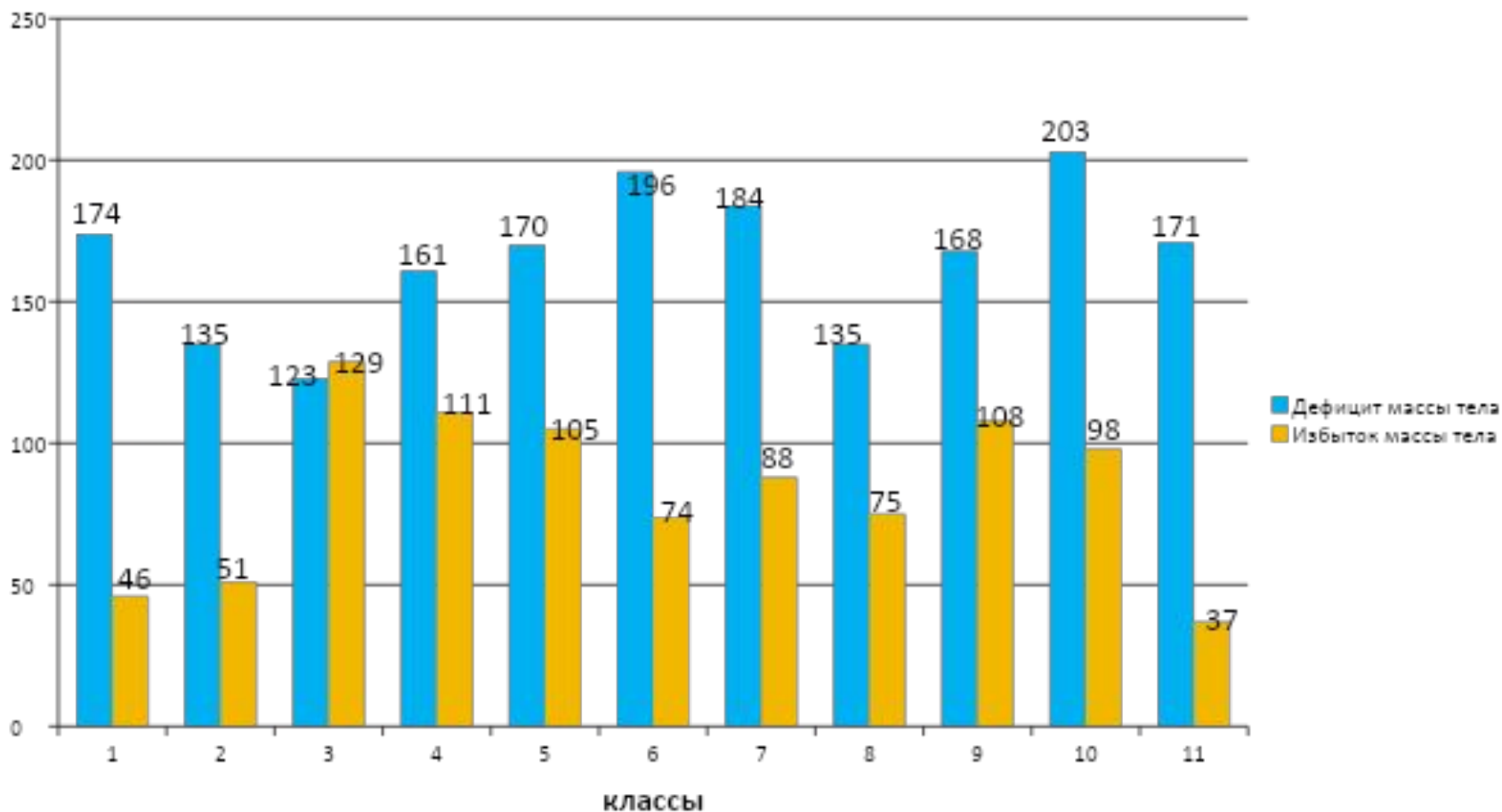
# Распространенность функциональных отклонений и хронических заболеваний ротоносоглотки среди школьников в зависимости от класса (‰)



# Распространенность дефицита и избытка массы тела, включая ожирение, среди мальчиков в зависимости от класса (‰)



# Распространенность дефицита и избытка массы тела, включая ожирение, среди девочек в зависимости от класса (‰)





- **Заключение.** Период обучения в школе сопровождается значительным ухудшением состояния здоровья – ростом заболеваемости и неблагоприятным течением функциональных расстройств и хронических болезней.
- Полученные научные данные позволяют обосновать приоритеты в профилактической работе по сохранению здоровья школьников.
- Наиболее важными направлениями профилактики является предотвращение развития у школьников функциональных нарушений и болезней органов пищеварения, зрения, костно-мышечной системы, невротических расстройств, функциональных отклонений сердечно-сосудистой системы, избытка массы тела у мальчиков и дефицита массы тела у девочек.

# Практические рекомендации

- В первую очередь необходимо уменьшение психоэмоционального напряжения 9-классников и старшеклассников путем создания благоприятного психологического климата в школе и снижение учебной нагрузки при подготовке к выпускным экзаменам; просвещение подростков по вопросам гигиены умственного труда, обучение методам рациональной подготовки к экзаменам и психоэмоциональной разгрузки. Учащимся нужна активная помощь психолога школы.
- Для систематического проведения мероприятий по первичной и вторичной профилактике нарушений зрения у школьников необходимо создание кабинетов охраны зрения в школах и использование оптико-физиологических методов коррекции зрения.
- Для профилактики и коррекции нарушений костно-мышечной системы необходимо создание условий в школах, позволяющих чередовать интенсивную учебную деятельность с двигательными занятиями в тренажерном и спортивном залах; организация занятий ЛФК.
- В школах должны быть организовано диетическое питание для детей с гастроэнтерологической патологией.

# Спасибо за внимание!

E-mail: [ikrapoport@yandex.ru](mailto:ikrapoport@yandex.ru)

