

ДЫМКОВСКАЯ ИГРУШКА



- Есть одна удивительная профессия, которой люди посвящают всю свою жизнь, - это игрушечных дел мастера, или просто игрушечники.



- Среди русских глиняных игрушек самые знаменитые, пожалуй, дымковские.
- Это - один из русских народных глиняных художественных промыслов, которому уже более 400 лет.



- Дымковская игрушка - яркая, веселая, с характером.



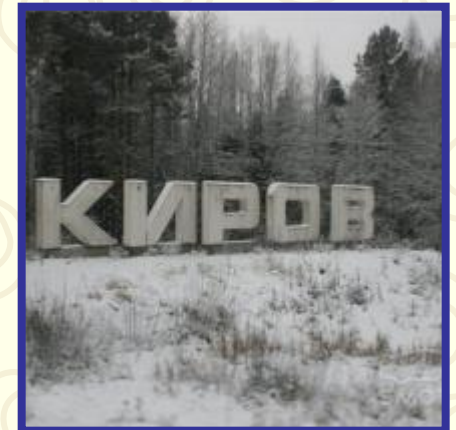
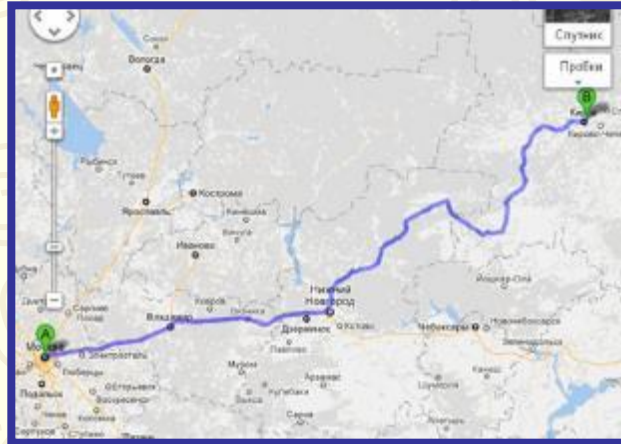
Где делают дымковские игрушки?

- С высокого берега реки Вятки видна заречная слобода Дымково, близ города Вятки (сейчас территория города Кирова).
- Зимой, когда топились печи, летом, когда туман, вся слобода - будто в дымке. Поэтому и название такое. Здесь в далёкую старину и зародился промысел дымковской игрушки.



Город Киров

- Киров (Хлынов, Вятка) — крупный город в России, административный центр Кировской области. Город расположен на реке Вятке, в 896 км от Москвы.





Вид на город



р.Вятка, вид с Малой горы



Памятник Дымковской игрушке



Музей дымковской игрушки

- Вятка славилась в старину своими базарами, праздниками-ярмарками, которые назывались «свистопляской». Развлечением праздника были глиняные игрушки-свистульки.





- Имели эти свистульки различные формы животных - оленя, медведя, барана, козла и т.д., которые были просты в исполнении и призваны выполнять не декоративную, а магическую функцию.



- После того как праздник потерял свое магическое значение глиняные свистульки стали делаться белее вычурнее и декоративнее.



- Вместе с тотемными животными уже появились свистульки в виде женщин нарядно одетых, с птицами, с младенцами на руках, корзинами с пирогами, с коромыслами...



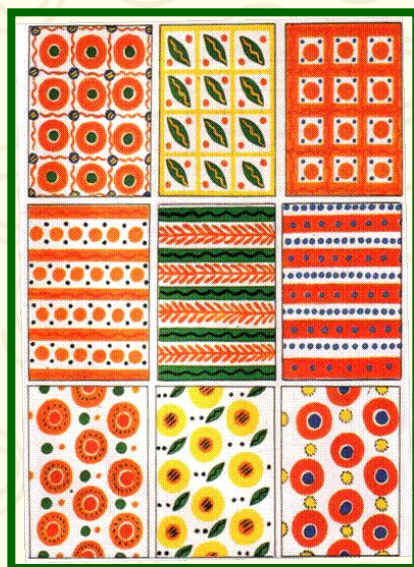
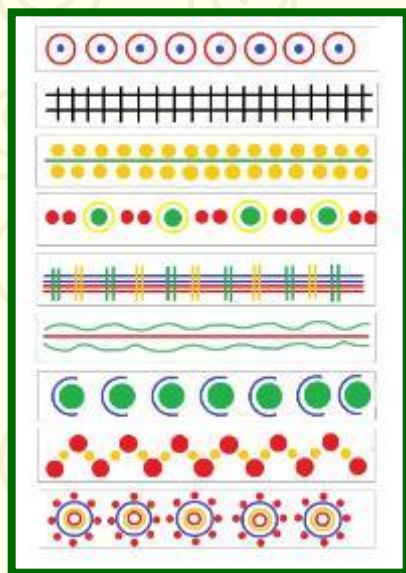


- А чуть позже игрушка стала выполняться по городским сюжетам – это горожане, дамы-модницы, офицеры, купчихи, скоморохи.



- Хотя дымковские игрушки и разнообразны по своей форме, но они всегда узнаваемы благодаря своему простому орнаменту и неповторимой нарядной раскраске. Как правило, белый фон раскрашен веселыми голубыми, синими, зелеными, малиновыми цветами. Количество цветов на одной игрушке не может быть больше десяти.





- Не сложный орнамент в виде полосок, ромбиков, клеток, кругов в себе несет некую информацию - синяя волнистая полоса означает воду, круг с серединкой-звездочкой - солнце, перекрещенные полоски - сруб колодца.

- Техника лепки дымковской игрушки очень проста и нет серийного производства на этот промысел, поскольку это истинная ручная работа. Лепятся различные фигурки по частям, которые соединяются жидкой глиной. Швы сглаживают мокрой тряпкой. Игрушку просушивают и обжигают.



- Раньше игрушки обжигали в настоящей русской печи, теперь обжигаются в муфельных печах.





- Обожженная дымковская игрушка имеет красно-коричневый, обыкновенный для глины цвет. Для побелки используется смесь мела и молока, в которую окунают дымковскую игрушку. При этом поверхность покрывается плотным белым слоем. Для раскрашивания использовали сухие краски, растертые на яйце. Сейчас используется гуашь, разведенная на яйце.



ДЫМКОВСКИЕ ИГРУШКИ







- Сегодня дымковскую игрушку может попробовать изготовить любой взрослый и ребёнок, даже не имеющий специального образования. Нужна только глина, кисточка, краски и ваша фантазия.



Мастер-класс.

Изготовление дымковского петушка

- Элементы, из которых делается все: шарик, колбаска, капелька.



- Какой не должна быть глина: слишком сухая, слишком жидкая.



Лепка петушка



- Изготовление туловища: шарик превращается в лепешечку; из лепешки формируется чашка, края чашки смыкаются, и вылепливается «пельмешка», полая внутри.



Лепка ножки

- Из шарика лепится капелька, нижний край капельки (ножки) для устойчивости делается вогнутым; верхняя часть ножки приготавливается как ложемент под туловище, края ложемента заостряются.



Соединение ножки с туловищем

- Прежде чем соединить части, место стыка размачивается водой с помощью кисти и наносятся царапки (чтобы лучше размокло). Туловище соединяется с ножкой и вращательными движениями притирается. Заостренная часть ножки примазывается к туловищу так, чтобы не было видно место их соединения.



Шейка и головка



Шейка лепится аналогично ножке, только заостренный ложемент делается и внизу, и вверху. Нижней частью шейка примазывается к туловищу, а верхней - к головке.



- Изготовление головки: головка - это шарик, диаметр которого немного меньше диаметра грудки.



Изготовление хвоста



- Из шарика вылепливается лепешечка, в нижней части хвоста выщипывается выемка по форме совпадающая с задней частью туловища. Место соединения хвоста и туловища заостряется.





- Хвост примазывается к туловищу. Важно чтобы при взгляде спереди хвост и голова были симметричны.



Изготовление крылышек



- Вылепливаются из 2-х одинаковых капель. Капельки расплющиваются в листики, заостряются и примазываются к туловищу.

Клюв



- Клюв - это заостренная капелька. Примазывается к середине лицевой части головы.

Декорирование

- Украшение головы может быть просто шариком или лепешечкой, напоминающей беретку. Она может походить на петушиный гребень. Одним словом, все, что подскажет фантазия.





- Грудка и шейка украшается бородкой, которую можно вылепить из капелек или из рюшек. Крылья и хвост тоже могут быть украшены капельками и рюшками.



Лепка рюшки

- На жесткой поверхности раскатывается тонкая длинная колбаска. Она накрывается влажной тряпочкой. Разглаживающими движениями колбаску следует превратить в ленточку толщиной около 2 мм. Ленточка извлекается из тряпочки. Из нее формируется рюшка.

