

Адаптация студентов с ограниченными ВОЗМОЖНОСТЯМИ

Копылова Мария

Гысина Наталья

Михайлова Александра

Саегаалиева Диана

Чемерикина Ирина

Цель

- ▶ Подбор рекомендаций для вуза в качестве программы реабилитации студентов-инвалидов на основе допустимой для них физической активности и их потребностей.



Задачи

- ▶ Выявить наиболее важные проблемы и трудности студентов с ограниченными возможностями.
- ▶ Определить специфику и организацию работы со студентами-инвалидами.
- ▶ Определить количество студентов с ограниченными возможностями и разделить их на группы по заболеваниям
- ▶ Разработать методические рекомендации для проведения занятий физической культурой для студентов с ограниченными возможностями.
- ▶ Определить возможные мероприятия для адаптации таких студентов.

Общая статистика*

Всего: 172 студента с инвалидностью

Из них:

- 3 инвалида по зрению
- 2 инвалида по зрению и слуху на 1 курсе факультета экономики и права
- 1 студент с проблемами опорно-двигательной системы на факультете математической экономики, статистики и информатики
- 1 инвалид по зрению на 3 курсе факультета гостинично-ресторанной, туристической и спортивной индустрии
- 3 студента с тяжелыми заболеваниями, которым требуются специальные условия

**По данным, предоставленным УМУ РЭУ им. Г.В.*

Методы АФК

- ▶ Для людей с ограниченными возможностями в качестве адаптивной физической культуры рекомендуется применение специализированных методов ЛФК, назначенных в зависимости от заболевания и под контролем врача. Существует множество доказавших свою результативность программ лечебной физической культуры.



Мероприятия

- Гимнастика Бубновского
- - ЛФК Норбекова
- - Аквааэробика
- - FLY-йога
- - Занятия на тренажерах
- Использование специализированной техники для людей с нарушениями зрения и слуха
- - Прогулки и ЛФК на свежем воздухе
- - Гимнастика Стрельниковой.



Университеты США

Большинство американских университетов создают для студентов с ограниченными возможностями максимально комфортные условия. Они занимаются различными видами спорта и организуют собственные спортивные соревнования.



The University of Nottingham

- Верховая езда
- Баскетбол на колясках
- Голбол
- Прыжки на батуте
- Плавание
- Атлетика
- Айкидо
- Гандбол и т.д.



Зачем нужна АФК

- ▶ - полноценное или максимально возможное восстановление функциональных возможностей различных систем организма и опорно-двигательного аппарата, развитие компенсаторных механизмов организма при отсутствии возможностей восстановления;
- ▶ - адаптация человека с ограниченными возможностями здоровья к условиям повседневной жизни и труду.

К частным задачам реабилитационных форм двигательной активности относятся:

- ▶ - предупреждение развития патологических процессов, приводящих к временной или стойкой утрате трудоспособности, то есть осуществление мер вторичной профилактики;
- ▶ - восстановление бытовых возможностей больного или инвалида, то есть способности к передвижению, самообслуживанию и выполнению несложной домашней работы;
- ▶ - восстановление трудоспособности, то есть утраченных инвалидом профессиональных навыков путем использования и развития функциональных возможностей двигательного аппарата.

Что нужно для АФК?

- ▶ Прохождение плановой диспансеризации
- ▶ Осмотр врачей разной специализации
- ▶ Назначение АФК врачом общей практики



Рекомендации для информирования студентов о пользе АФК

- ▶ 1. Проводить лекции и семинары, мотивирующие на занятия физическими упражнениями.
- ▶ 2. Обязать каждого студента с освобождением от физкультуры предоставить заключение врача с рекомендованными видами физической нагрузки.
- ▶ 3. Создать кафедру адаптивной физической культуры с квалифицированными преподавателями.
- ▶ 4. Закрепить за преподавателями адаптивной физической культуры определенное количество студентов, имеющих те или иные проблемы со здоровьем (в соответствии со специализацией преподавателя, рекомендациями врача и пожеланиями студента).
- ▶ 5. Сформировать небольшие группы (4-6 человек) для занятий различными видами нагрузки. Занятия необходимо проводить либо индивидуально, либо в маленьких группах, чтобы тренер мог уделить достаточно внимания особенностям каждого студента.

Необходимое оборудование

- ▶ Занятия должны проводиться в спортивных залах, соответствующих санитарно-гигиеническим требованиям, укомплектованных необходимым специальным оборудованием (тренажерами комплексного и локального воздействия) и спортивным инвентарем, необходимыми для проведения занятий со студентами с ограниченными возможностями здоровья.

РЕЗУЛЬТАТЫ ОПРОСА СТУДЕНТОВ РЭУ ИМ. Г.В. ПЛЕХАНОВА

Общие сведения о респондентах

Всего участников: 108

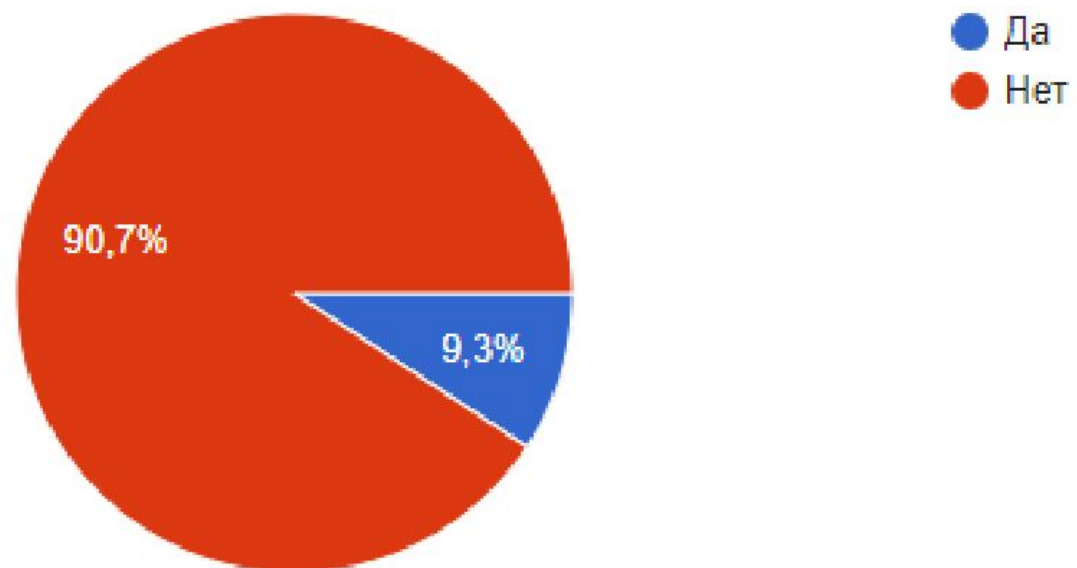
Пол: женский 79,6%, мужской 20,4%

Курс: 1 (81,5%), 2 (14,8%), остальные
(3,7%)

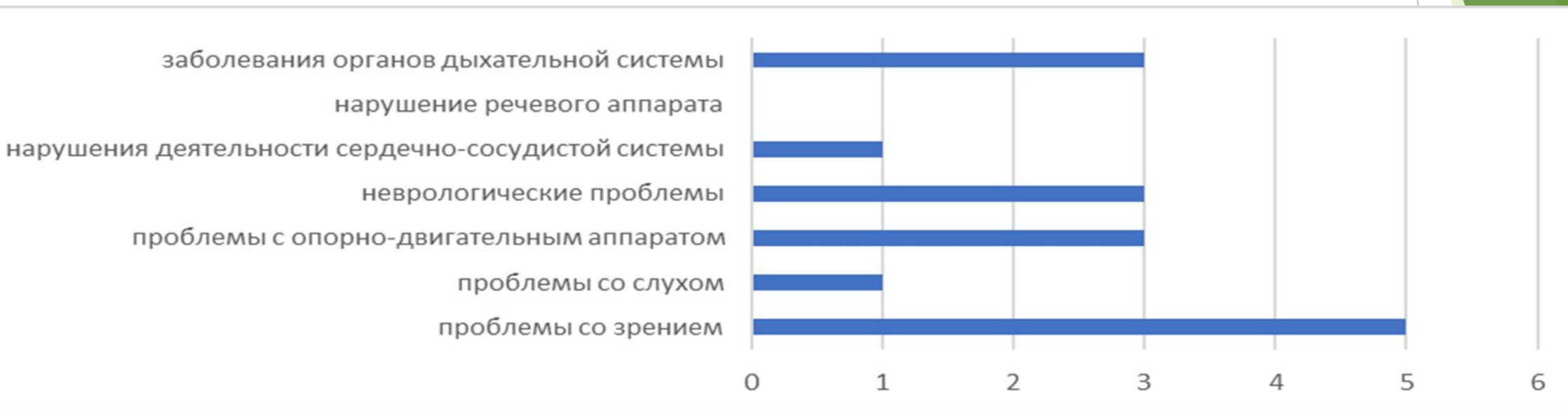
Факультет: МШБиМЭ (35,2%), ФМЭСИ (21,3%), ФФ
(8,2%),
ФМе (8,3%), ФЭП (6,5%), ФЭТТ (8,3%), остальные
(12,2%)

Являетесь ли вы студентом с ограниченными возможностями здоровья?

108 ответов

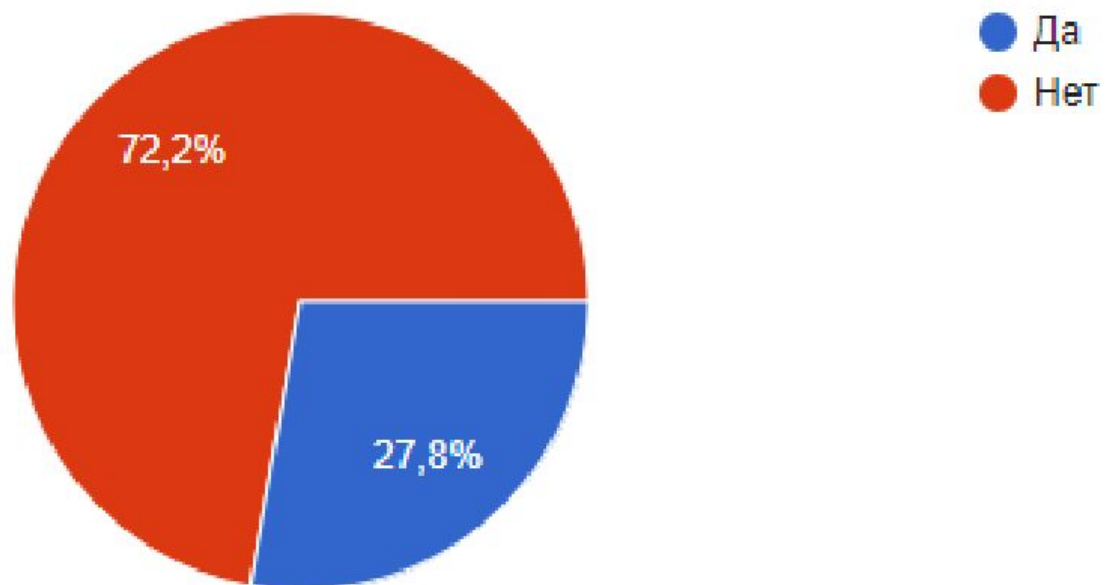


Если да, то с чем связаны Ваши проблемы со здоровьем?

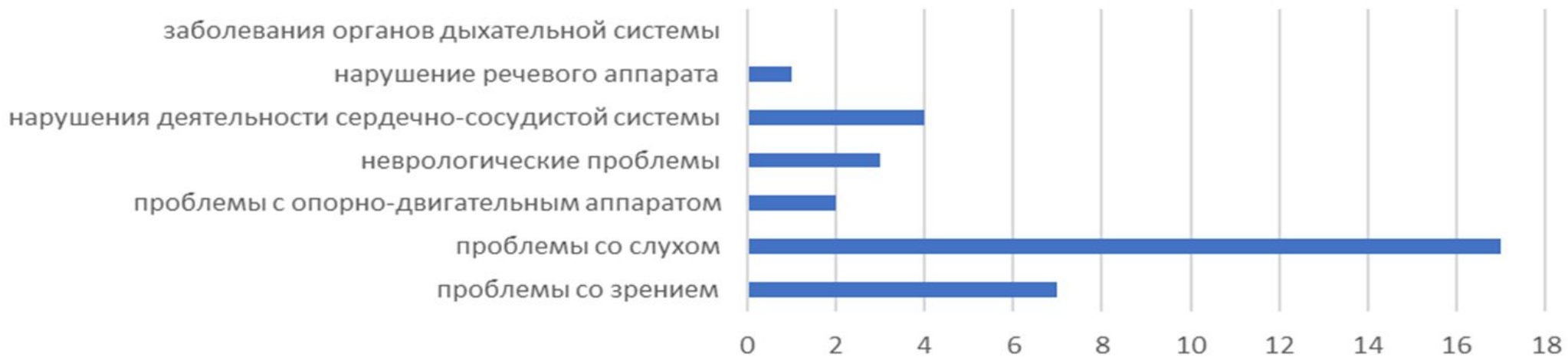


Есть ли среди Ваших однокурсников студенты с ограниченными возможностями здоровья?

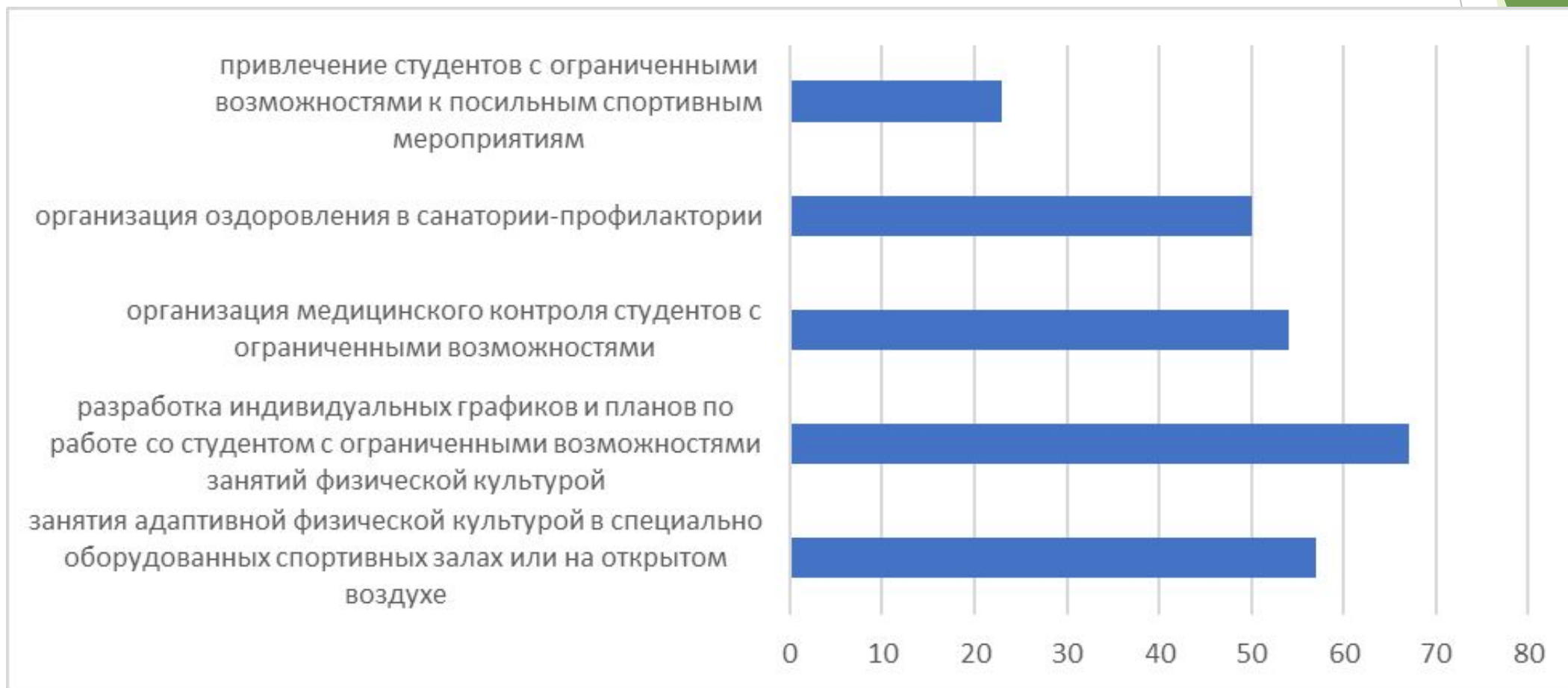
108 ответов



Если да, то с чем связаны их проблемы со здоровьем?

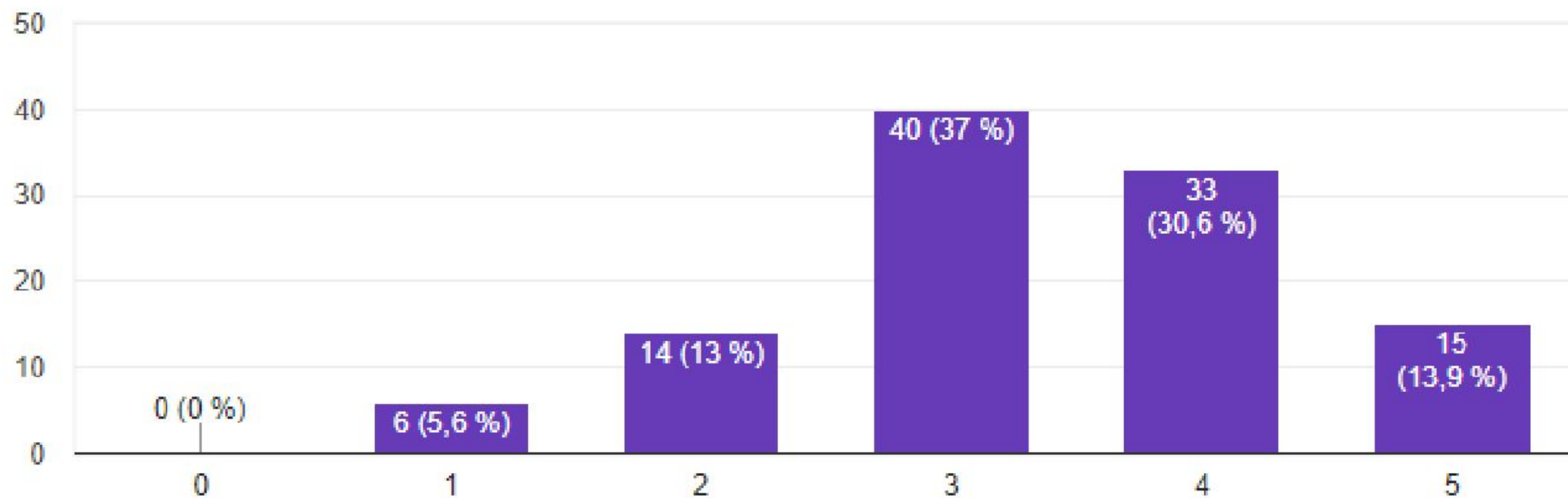


Какие мероприятия необходимы для укрепления здоровья студентов с ограниченными возможностями?



Оцените по шкале от 0 до 5, насколько в РЭУ им. Г.В. Плеханова адаптированы и комфортны все необходимые условия для обучения студента с ограниченными возможностями.

108 ответов



Заключение

Один из эффективных способов реализации работы со студентами с ограниченными возможностями –

создание инклюзивного центра образования при кафедре физического воспитания



СПАСИБО ЗА ВНИМАНИЕ!