

# Фотография — искусство светописси

## Свет как средство художественной выразительности фотографии

**Знать:** разновидности источника света и их назначение для получения фотографии, роль света в выявлении формы и фактуры вещи.

**Уметь:** воспринимать художественно-выразительную светопись в фотонатюрмортах мастеров советской школы фотографии.

**Научится:** решать композиционную задачу с помощью света и тени в фотонатюрмортах.

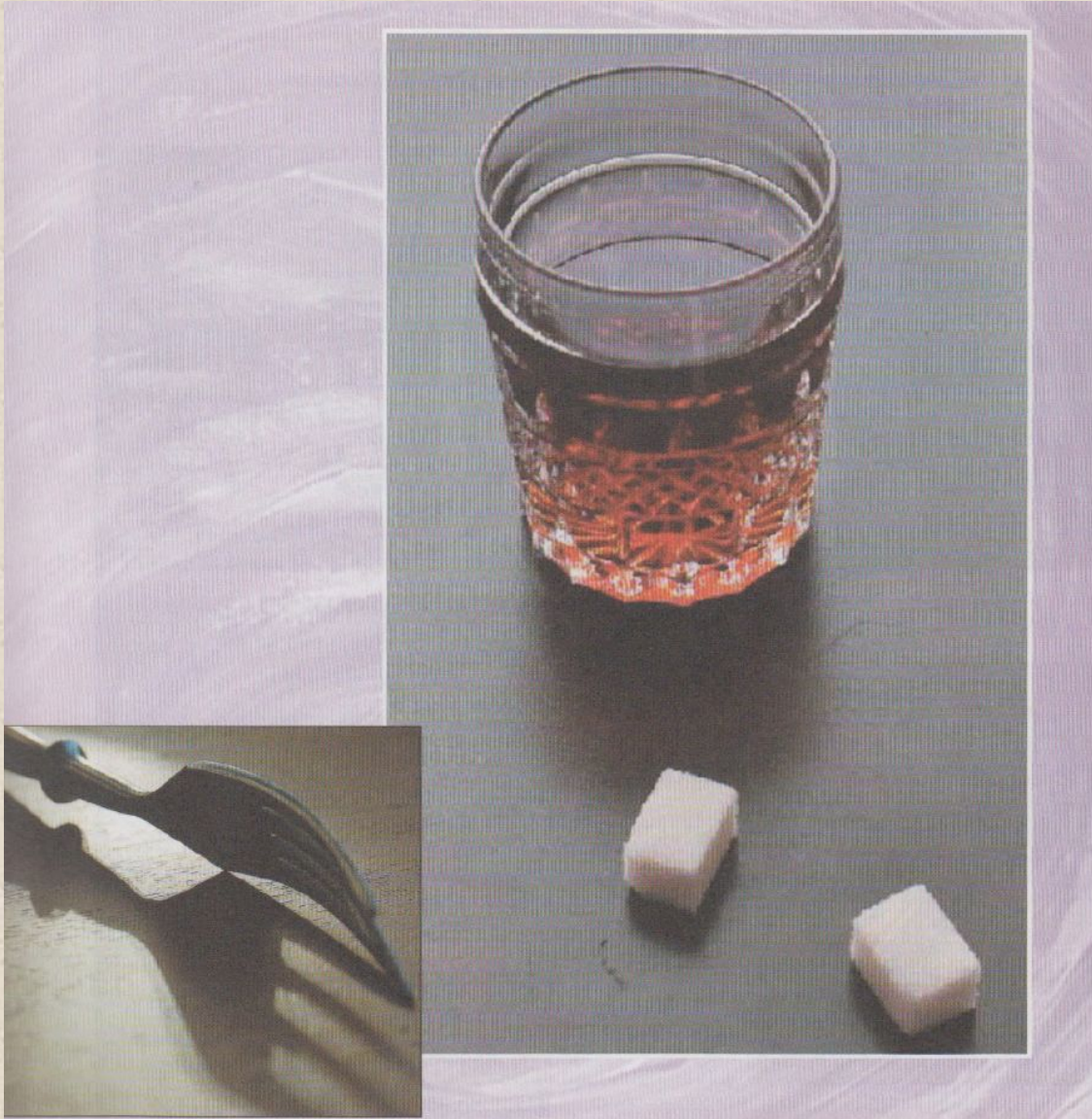
**Получит возможность научиться:** показывать изысканность формы, разнообразие фактуры и выявлять объем предмета при помощи света и композиции.

**Фронтальная** - постановка цели и учебных задач для усвоения знаний о фотографии как искусстве светописси.

**Групповая** - выведение понятия «постановочный свет» и обсуждение его назначения.

**Индивидуальная**— выявление мотивов фотохудожника с использованием света, анализ различий натюрморта в живописи и фотографии.

**В игре света и теней фотоснимок передаёт нам ощущение реальности природы и живого дыхания жизни**

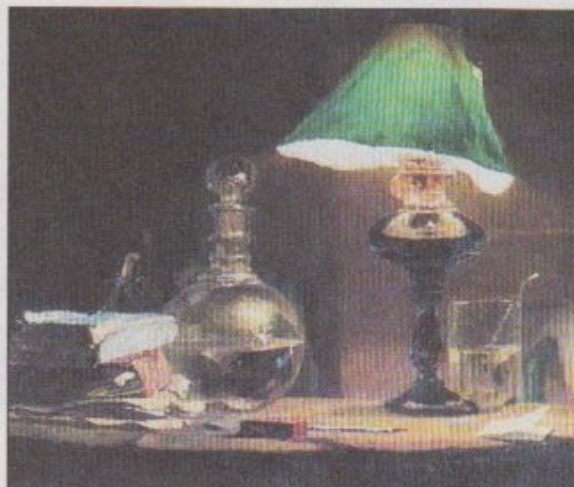




# Разновидности источников света и их назначение для получения фотографии, роль света в выявлении формы и фактуры вещи

## Вещь: свет и фактура

Во все времена художников интересовала магия света. На полотнах Рембрандта и Вермеера, Куинджи и Коровина мы видим, как светом выделяется главное, как свет подчёркивает объём и цвет вещей, а главное, создаёт особое настроение и атмосферу. В фотографии роль света ещё более значительна. Свет не только *технологически*, но и *изобразительно* рождает фотографию. Благодаря ему выявляется форма здания, человеческого тела, любой вещи и их взаимосвязь с пространством.



*Рембрандт. Портрет Саскии. Фрагмент;*  
*В. Поленов. У постели больной. Фрагмент;*  
*К. Коровин. Цветы и фрукты*



# **Виды естественного освещения в пейзаже**

- **Светотеневое освещение**
- **Светотональное**
- **Малоконтрастное**
- **Фронтальное**
- **Боковое**
- **Контровое**



# Светотеневое освещение



Е.Ниязов из цикла «Старый город»



Ю.Покровский.Тишина.



# Светотональное



Безбородов Н.В. «В низовьях реки Ишим»



# Малоконтрастное



Кузьмин И.В. «Озеро Мангут»



# Фронтальное



## В.Дорожинский «Июль»

Если солнце находится **над головой** и освещает предметы **прямо «в лоб»**, то оно называется **фронтальным**. Такое изображение – плоское, детали в нём выявляются слабо.

# Боковое

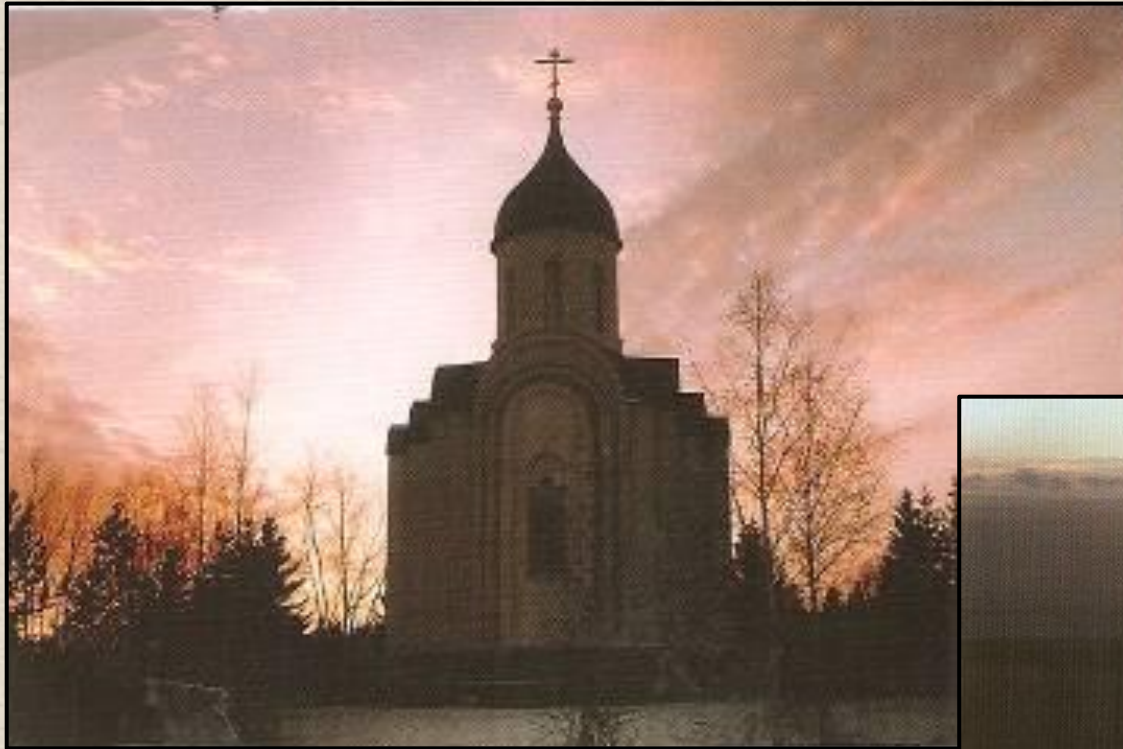


**Е.Раскопов «Зима в Малых Карелах»**

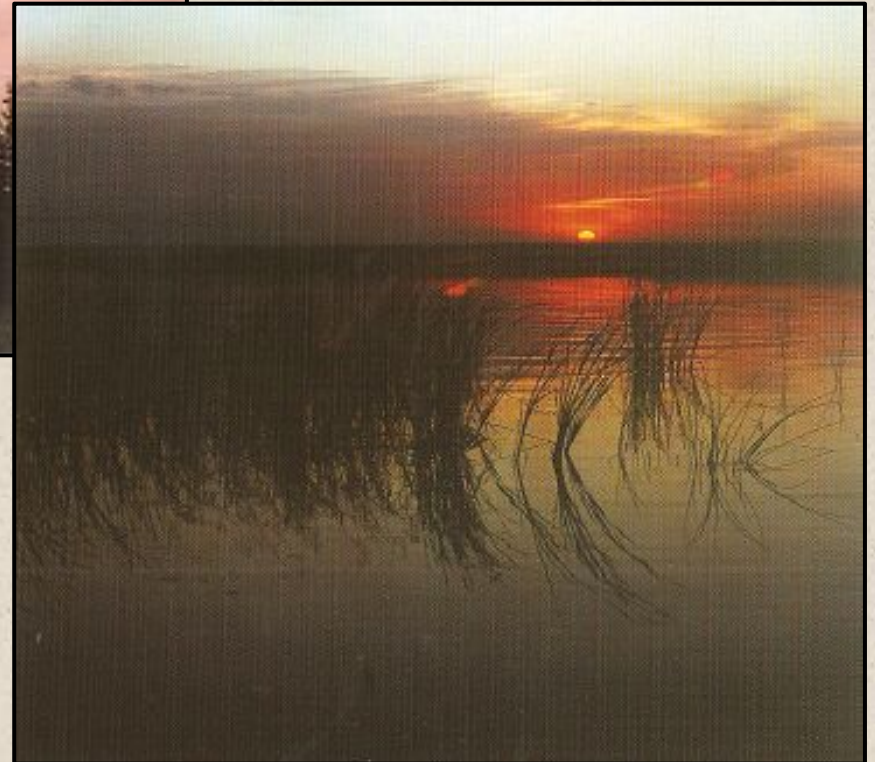
**Боковое** освещение на фотографии получается, когда солнце светит сбоку. Появляются тени, которые становятся тем длиннее, чем ниже опускается солнце к горизонту .



# Контровое



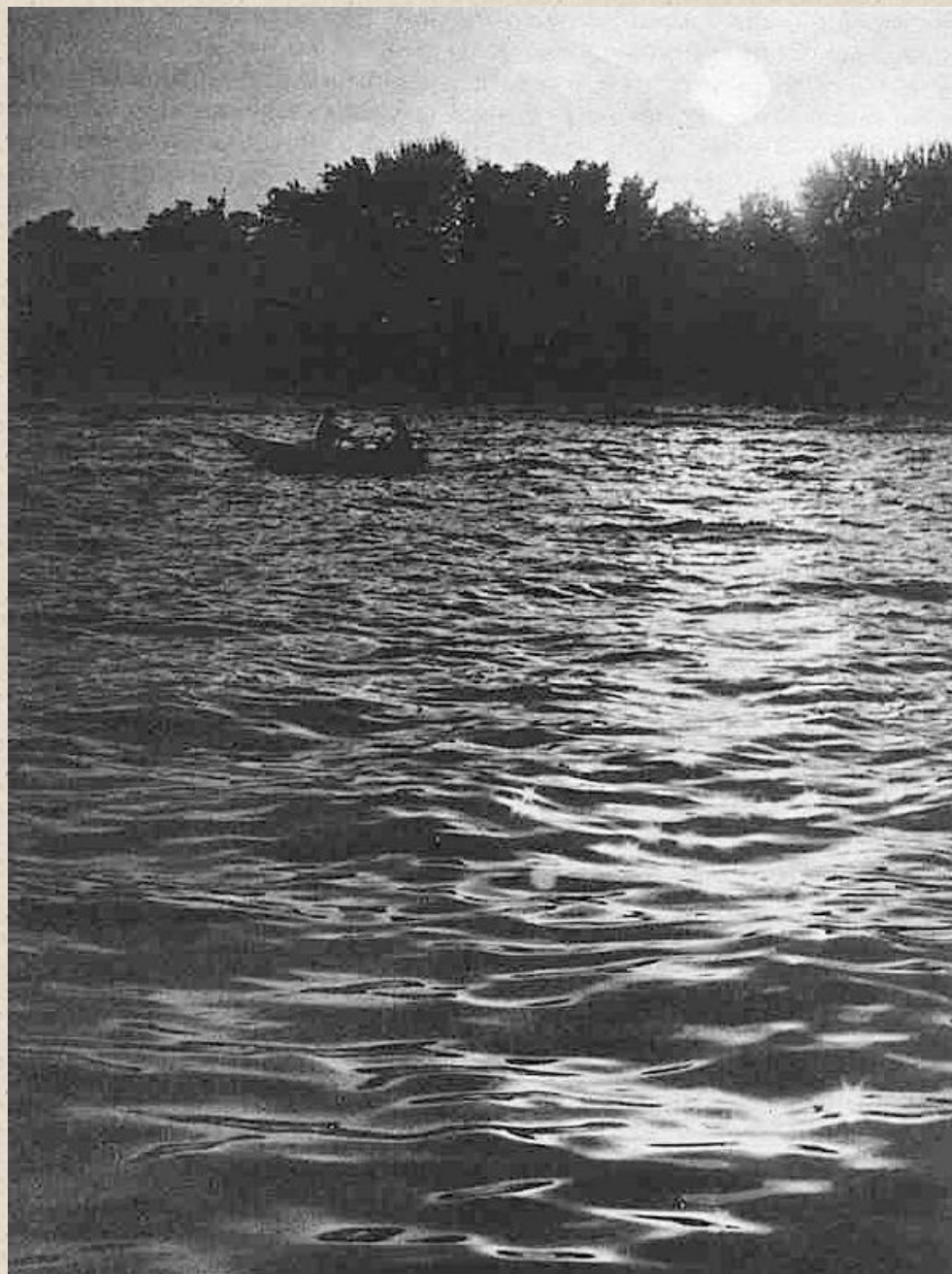
**Ляпин В.Н. «Закат»**



**Безбородов Н.В. «Озеро засыпает»**

Контровый свет используется художниками и фотографами в тех условиях, когда необходимо передать **чёткий контур объекта**, а не его форму, например при фотосъёмке силуэтов.

Контровый источник света можно использовать также при стандартной портретной съёмке в качестве дополнительного.



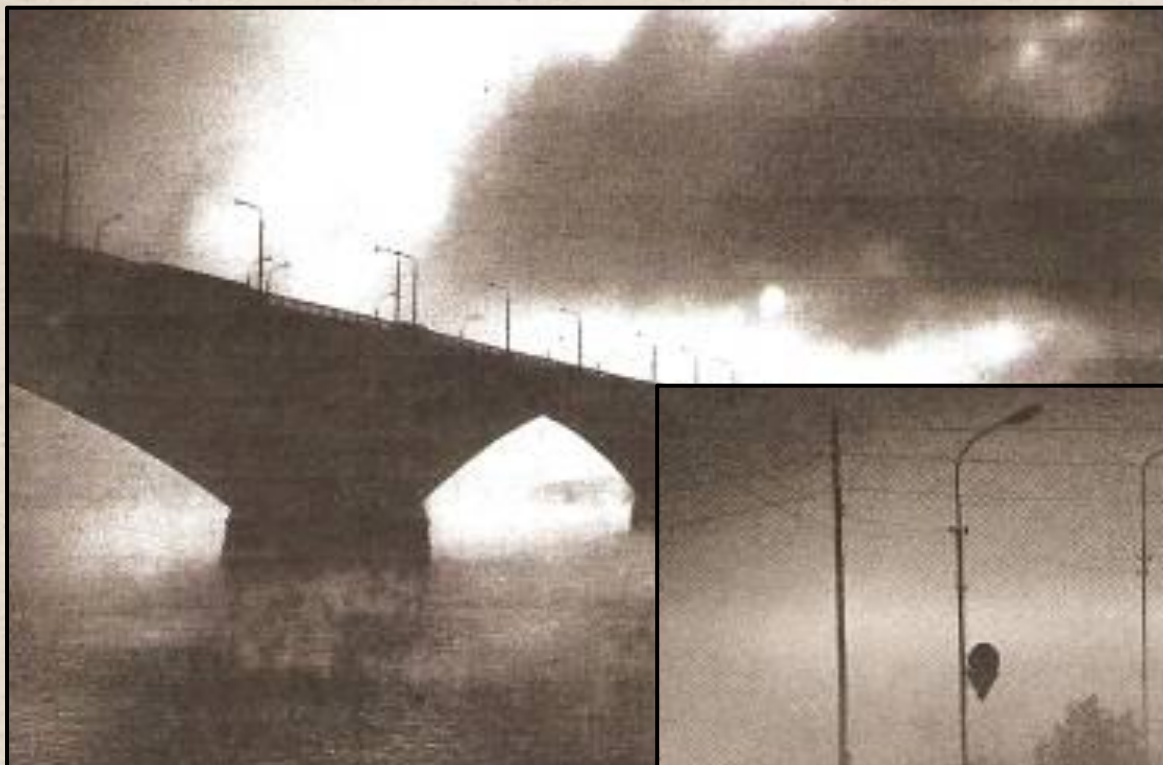
М. Салиев. Живая вода.





Е.Епанчинцев.БАМ.И.Варшавский.

# Съёмка объектов в дымке



**А.Агафонов «Мост в тумане»**



**С.Киселёв  
«Утро»**



# Съёмка со световым эффектом



**Полякова З.Ф. «Вечерний полёт»**

Выбранный эффект должен **соответствовать содержанию снимка** и быть использован для раскрытия его содержания.

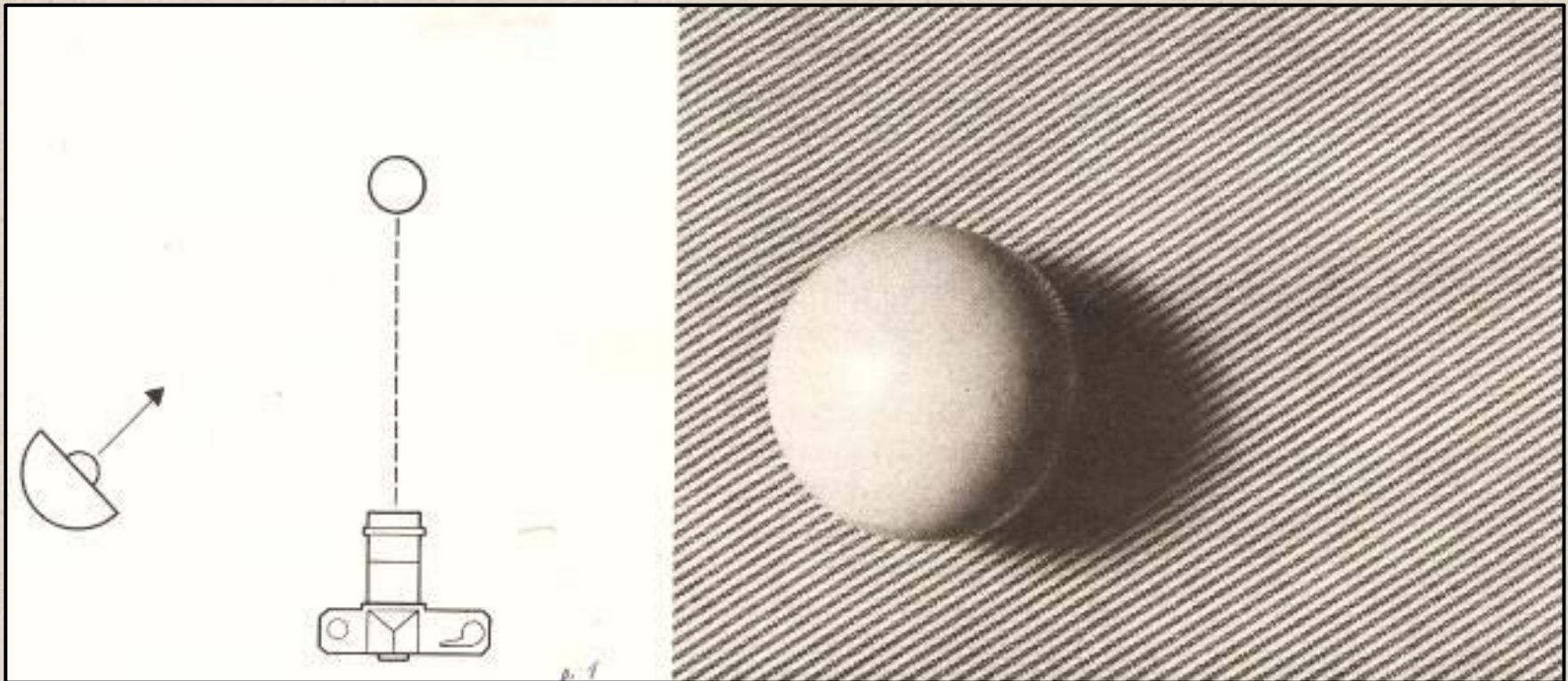
# Виды искусственного освещения:

- ✓ **Передне-диагональное (боковое)**
- ✓ **Задне-диагональное (боковое)**
- ✓ **Резко-боковое**
- ✓ **Контровое**
- ✓ **Фронтальное**

В искусственном освещении натюрморта роль солнца играет лампа. Лучшим для передачи предметов с **матовой поверхностью** является **передне-диагональное освещение**. Оптимальная высота лампы здесь – 1-1,5 м от стола.

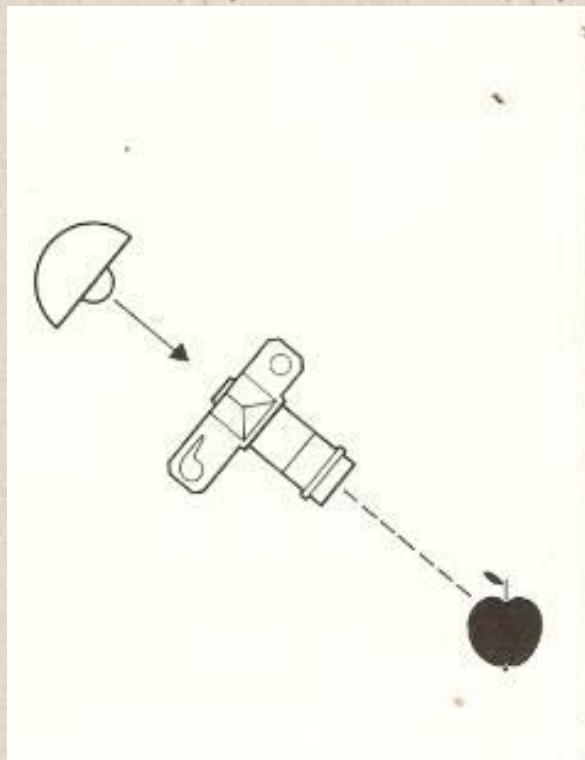


# Передне-диагональное освещение



С.Лященко «Мир вещей»

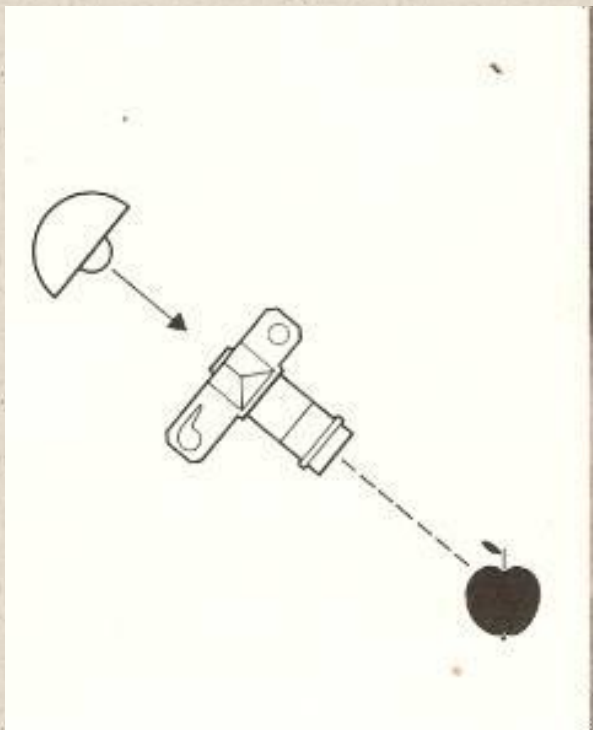
# Задне-диагональное освещение







А.Носовский.Осенний натюрморт.

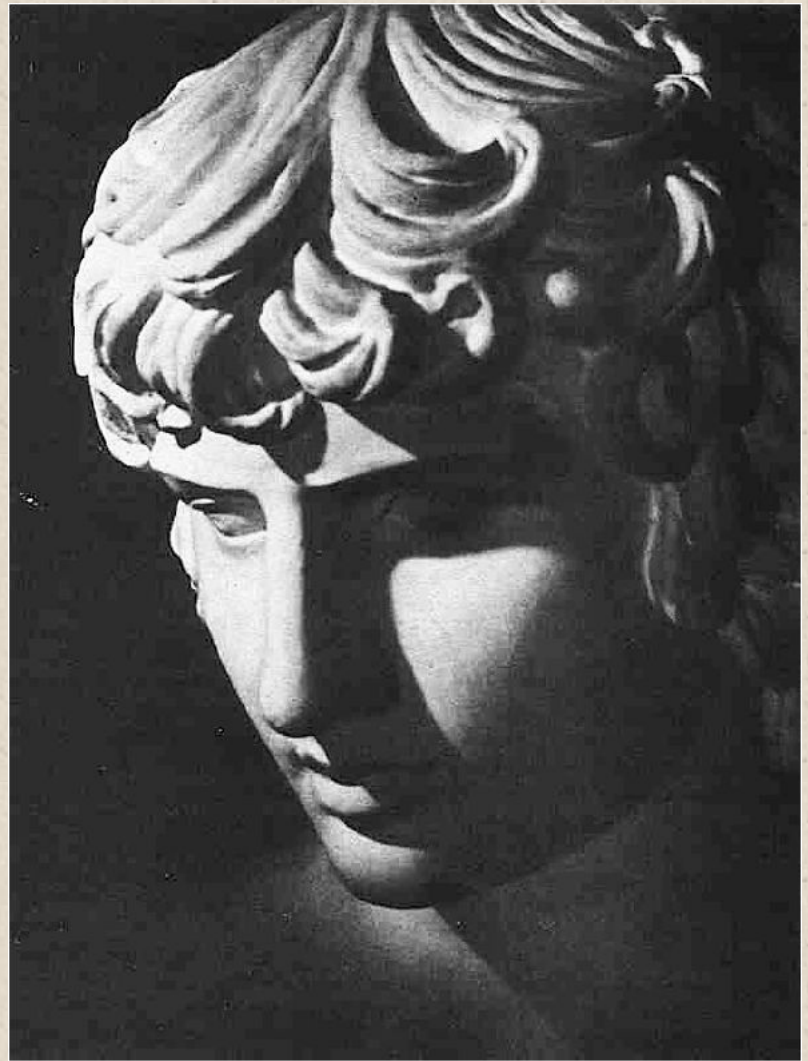


В рассматриваемом примере рисующий свет направлен на модель также **несколько сверху**. Такое освещение при съемке помогает нам передать лицо человека в привычных свето-теневых очертаниях, а следовательно, делает его на фотографии похожим, узнаваемым, что немаловажно в профессиональном портрете.



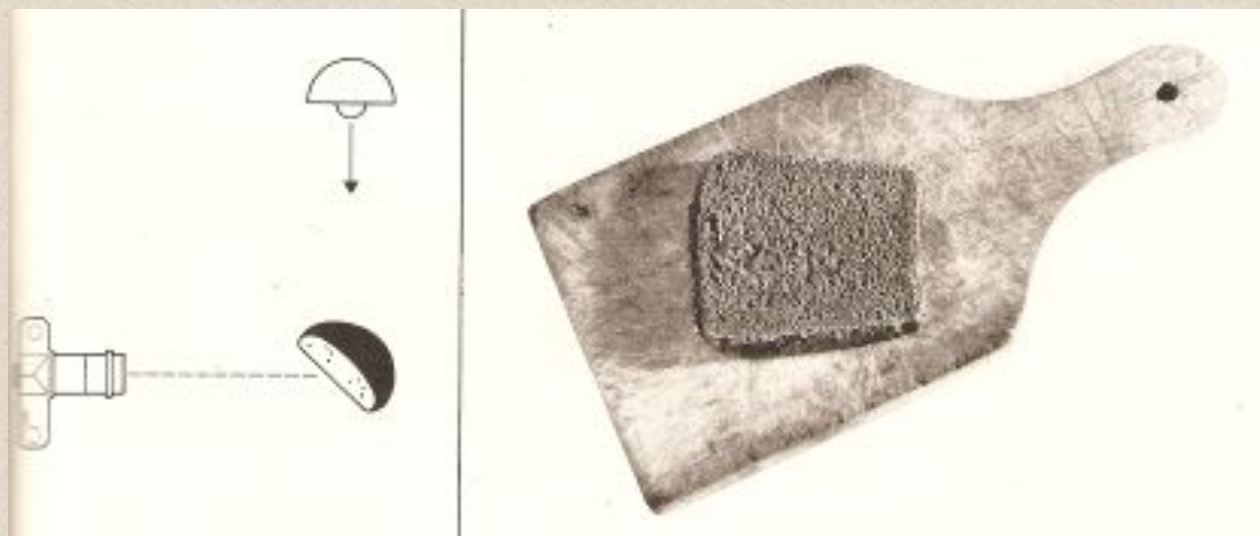
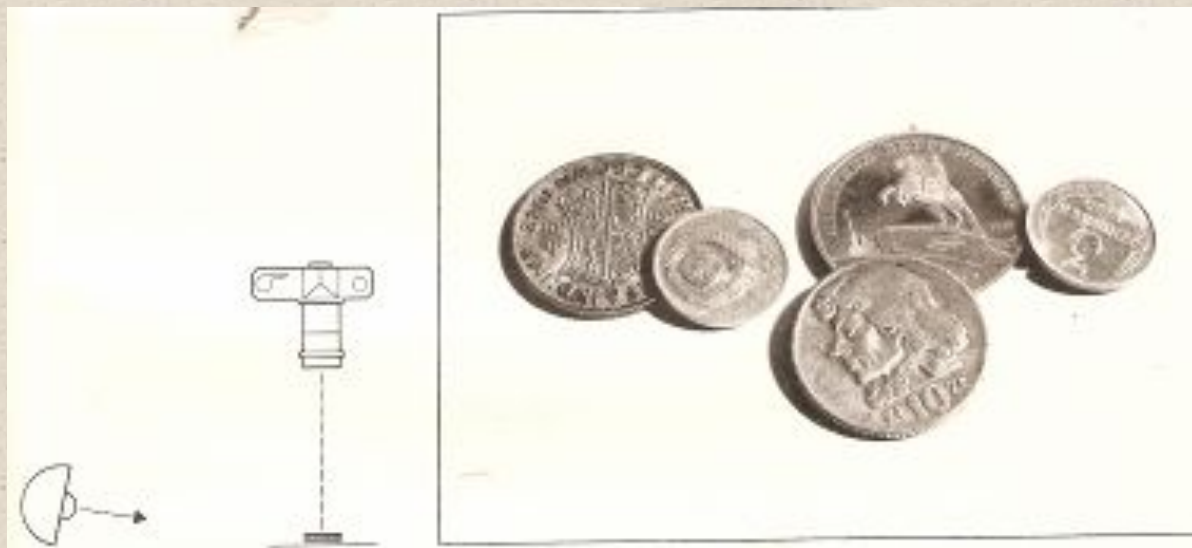
А.Носовский.Алёна





А.Целицкий.Светотеневой рисунок изображения.

# Резко – боковое освещение

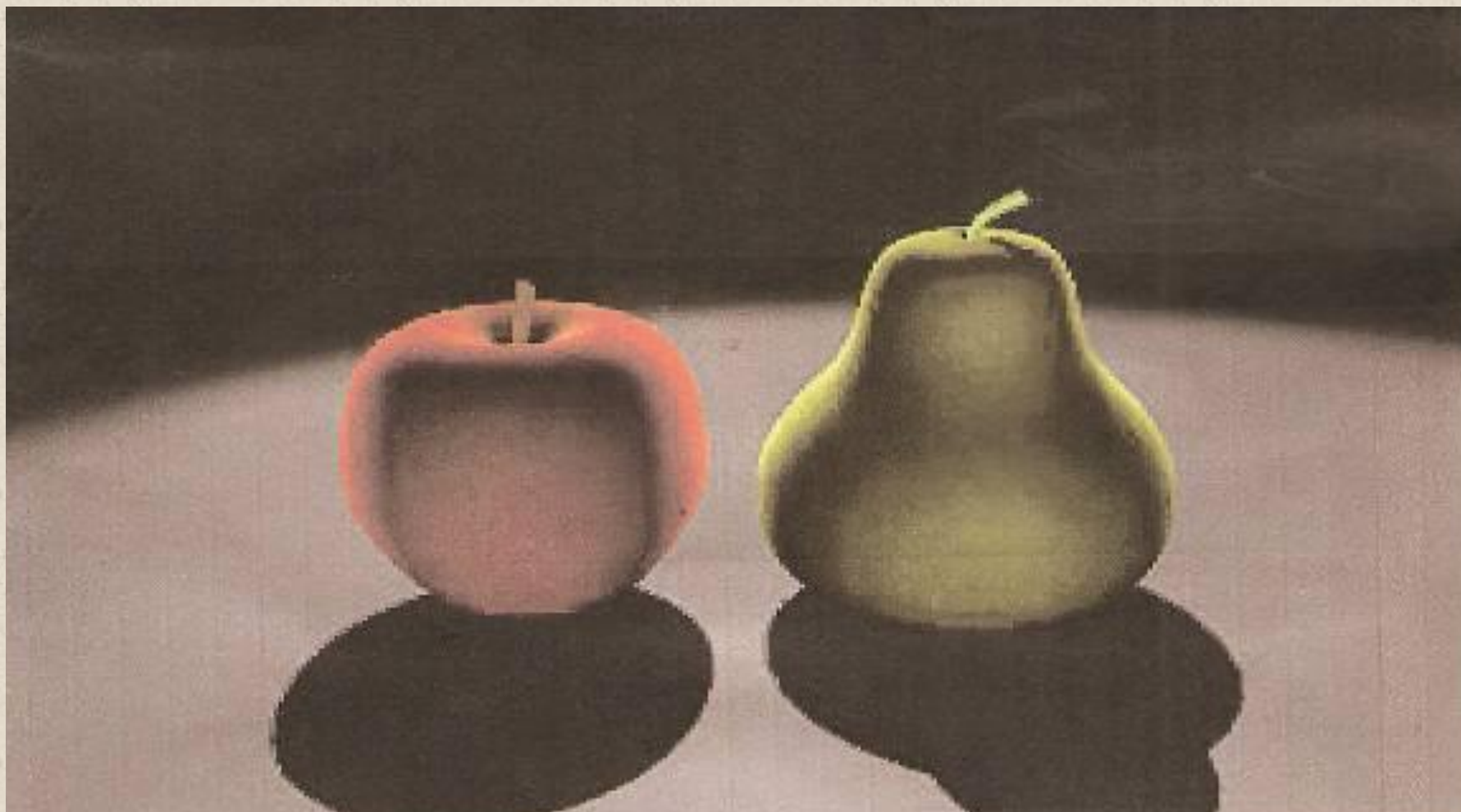


С.Лященко «Мир вещей»

Предметы, имеющие рельефную поверхность, лучше всего снимать в резко-боковом освещении при низком положении лампы, в так называемом «скользящем свете».



# Контровое освещение



С.Лященко «Дуэт»

# Контровое

**Контровой или контурный** – это освещение, когда световой поток направлен на модель сзади. Четко очерчена светом контурная форма модели.

В основе рисунка контровый свет.

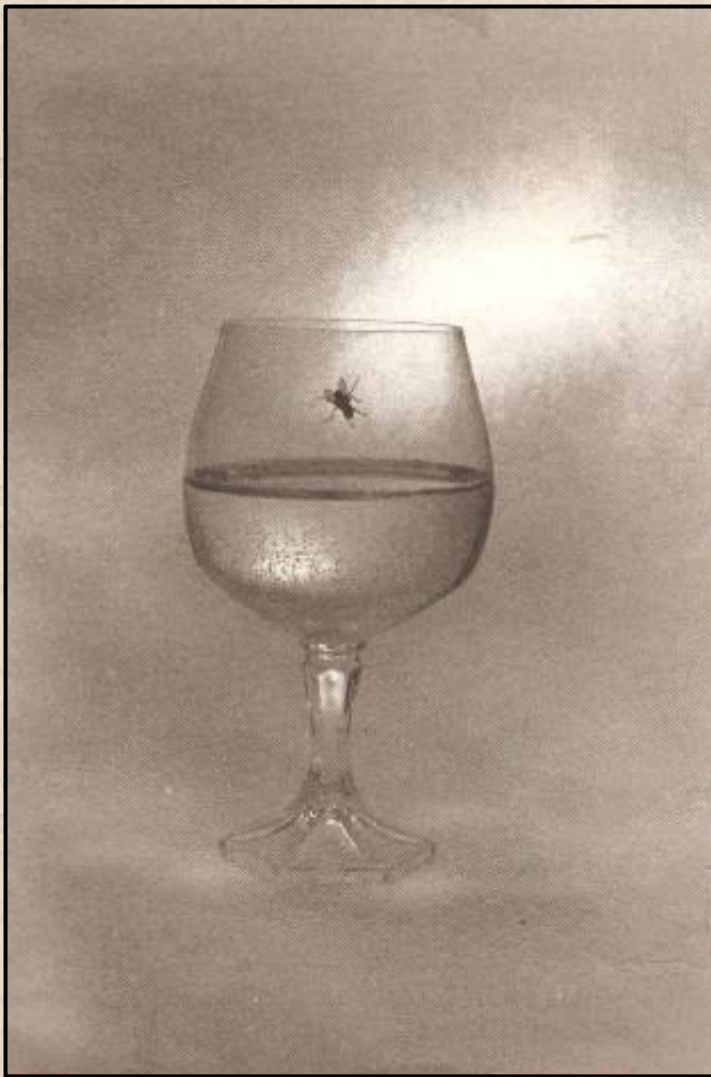


Сейчас мы встретимся с изображением, где определяющим становится контровой свет, т. е. световой поток, направленный на модель сзади. Осветительный прибор установлен напротив объектива фотоаппарата, приставка "контр" - "против" в термине, обозначающем этот вид света, и говорит о месте установки прибора освещения.

Такой свет иногда называют также "контурным" - по результату его действия: на фото 61 видно, насколько четко очерчена светом контурная форма модели. Эта яркая линия стала основным световым элементом кадра, а контровой свет - ключевым в его решении.



# Съёмка объекта рассеянным контровым светом



Стеклянные, прозрачные предметы, лучше всего получаются при **контровом (заднем)** и **заднее – диагональном** освещении.

**С.Лященко «Мир вещей»**

# Фронтальное освещение

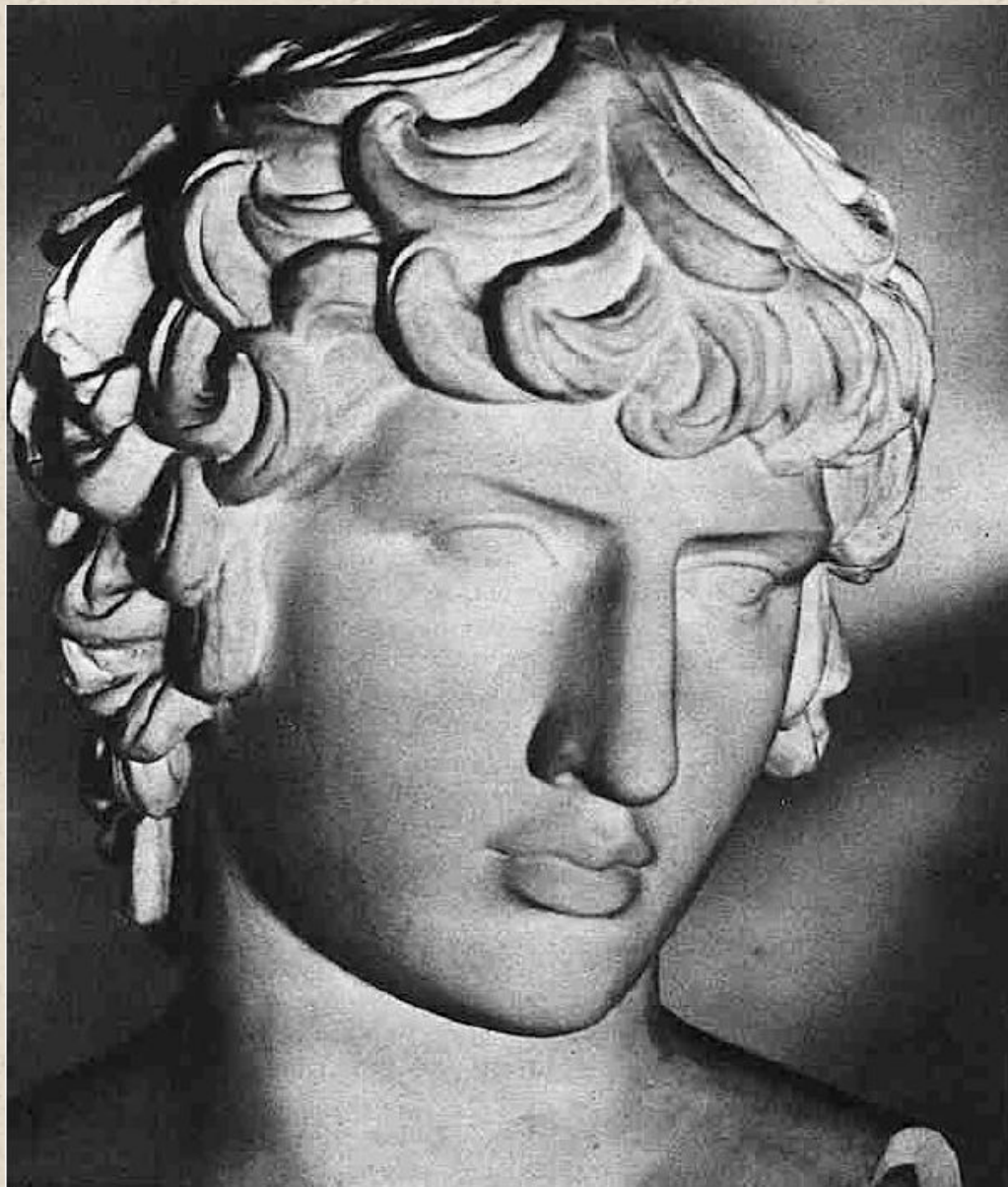


Предметы с глянцевой поверхностью лучше всего фотографировать при **фронтальном** освещении.

**С.Лященко «Мир вещей»**



# Светотональное освещение в портрете



Отчетливая светотень  
отсутствует и изображение  
рисуеться мягкими  
тональными переходами.

Л.Целицкий. Светотональный рисунок изображения.



## Взаимодействие четырех осветительных приборов

Основной прибор направляется **на лицо** модели, второй устанавливается справа от аппарата как **боковой свет и несколько сверху**.

Перед вторым прибором устанавливается маска-затенитель, что приводит к образованию мягких пятен светотени. **Свет слева.**

Третий прибор устанавливается **перед фотоаппаратом, но справа от него**. Это дает подсветку центральной части лица более энергичной. **Полутень в центре.**

Четвертый прибор устанавливается справа. **Тень слева.**



# Правила съёмки натюрморта:

- Каждой фактуре – свой свет.
- В тени фактура не видна.
- Мягкий, рассеянный свет мало способствует выявлению фактуры.
- Чем дальше от предмета расположен источник света, тем меньше освещённость предмета.
- Чем острее угол падения лучей света, тем более выявленной будет фактура предмета.
- Подчёркнутое выявление фактуры может быть осуществлено боковым или контровым пучком света

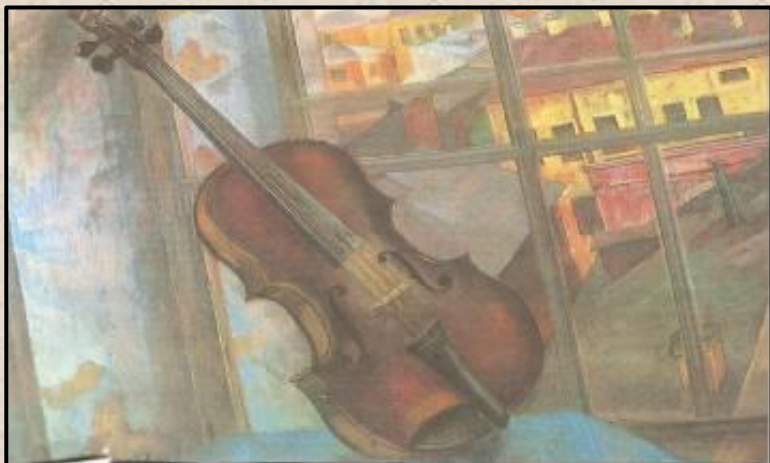
# Роль цвета в живописи



**И.Левитан «Вечерний звон»**



**К.Моне «Руанский собор»**



**К.С. Петров-Водкин «Скрипка»**



**П.Сезанн «Натюрморт»**



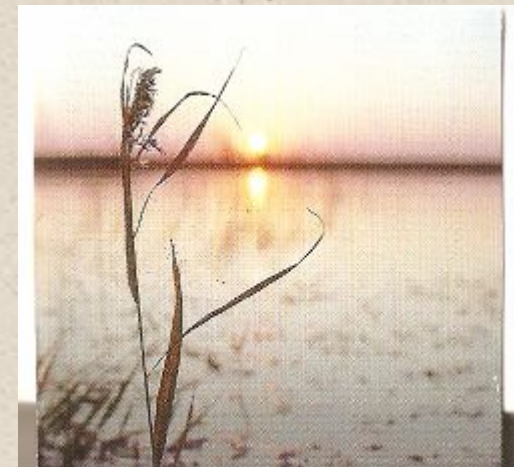
# Правила работы фотохудожника цветом:

1. Снимать в цвете лишь тогда, когда это имеет **принципиальное** значение, когда **без цвета невозможно** показать то, что замыслено.
2. Максимально эффективно использовать **символику цвета**, накопленную старшими искусствами (театром, кино, ТВ, ИЗО).
3. Использовать контраст цветовой для **контраста смыслового**.

# Цветонаполняемость в разное время суток



Щевырногов В.З.  
«Закат на озере»



Безбородов Н.В.  
«Озеро Эбейты»



Безбородов Н.В.  
«Деревушка»



О.Жуков «Ночная  
феерия»



# Использование светофильтров



**А.Лашков « Сумерки»**



**Д Киреев « Непреодолимое»**

**А.Агафонов «  
Островок детства»**



# Воздействие цвета на подсознание



**А.Агафонов «Закат»**

**Хахалин И.В.  
«Зимняя сказка»**



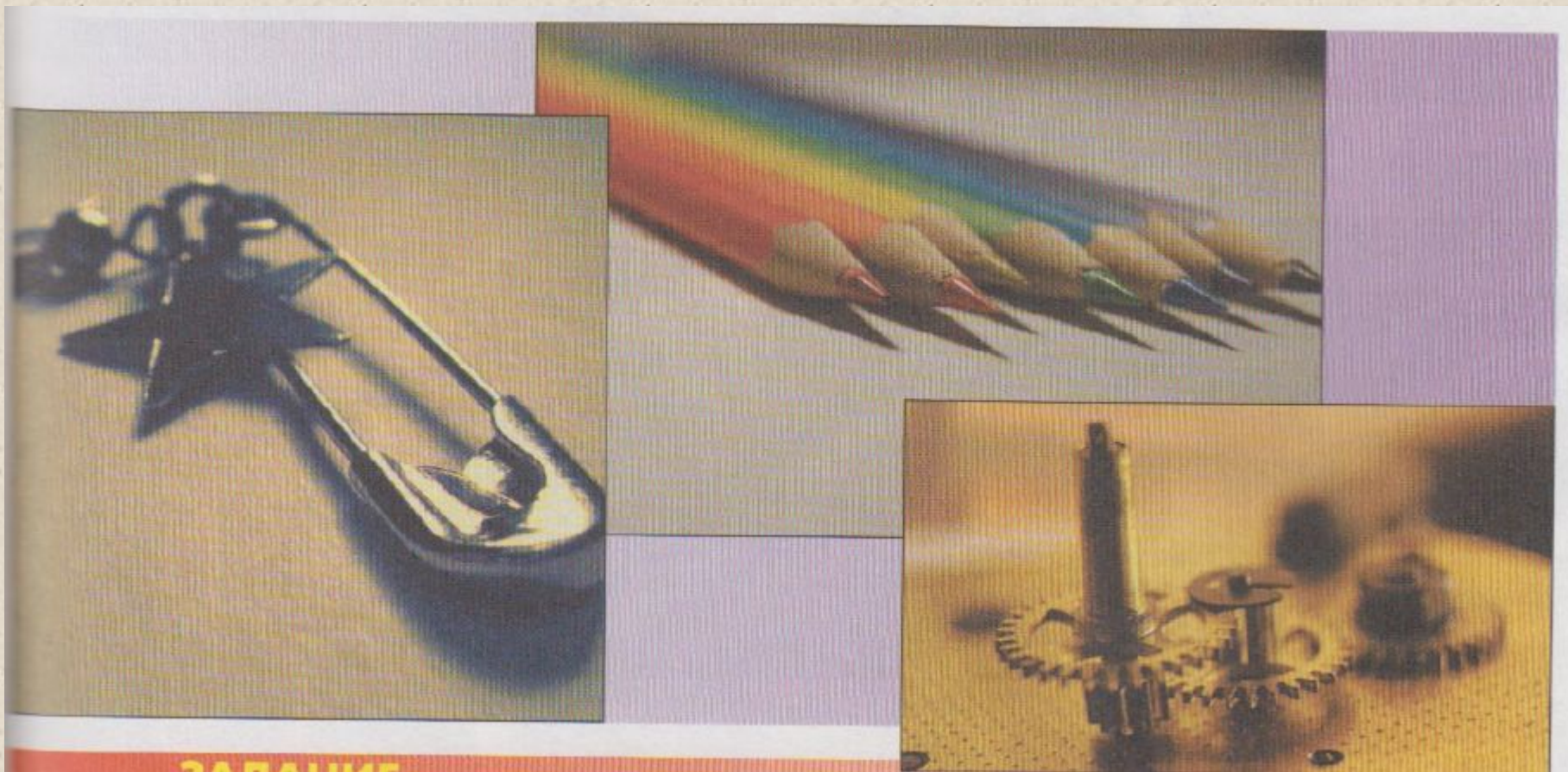
**В.Волошенко «Сентябрь»**



**А.Михайлов «Яблоки»**



**ЦВЕТ В ЖИВОПИСИ СОЧИНЕННЫЙ, а  
ЦВЕТ В ФОТОГРАФИИ ПОВТОРЯЕТ ПРИРОДНЫЙ ЦВЕТ**



ЗАДАНИЕ

# Искусство чёрно – белой фотографии



С Шипулин « На закате»

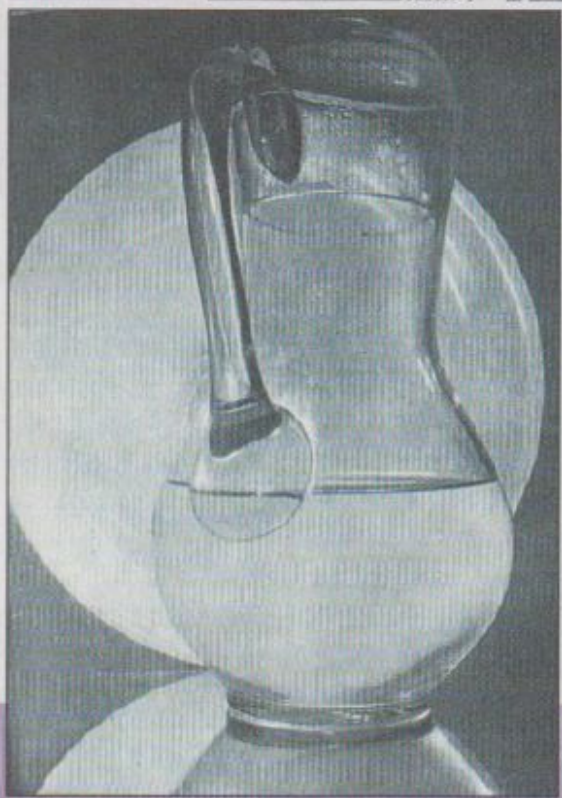
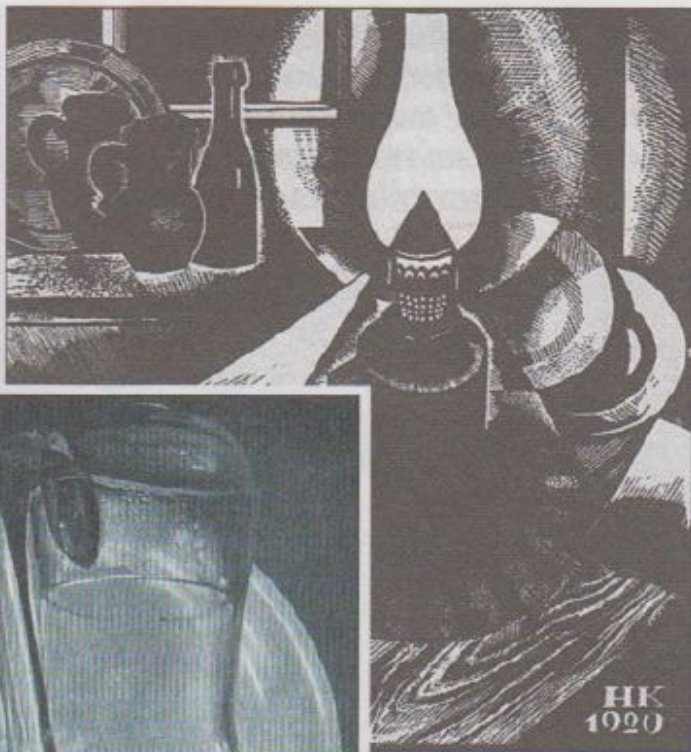


А.Якубович «Полдень»



А. Осин « Натюрморт»





Вначале фотография, как и кинематограф, была чёрно-белой. Чёрно-белая фотография подобна графике. Порой кажется, что чёрно-белое изображение беднее и менее выразительно, чем цветное, но это не так. Опыт искусства свидетельствует: живопись не отменяет графику. У чёрно-белого изображения свой язык, своя поэтика.

Цвет в живописи и цвет в фотографии различен по своей природе. Живописец — автор и создатель цветового строя своей картины, а фотограф в большинстве случаев — заложник цвета снимаемой им природы. В живописи **цвет** — сочинённый, а в фотографии — копия, повторяет природный цвет.

*Н. Купрянов. Гравюра. Фрагмент*

Иное дело **свет**. Он более творческий элемент фотографии, потому что в большей мере создаётся и зависит от фотооператора. Поэтому чёрно-белое решение снимка может быть даже интереснее и выразительнее, чем цветное. Во всяком случае, это различные языки, на которых сегодня говорит фотография.

*Обратите внимание, как меняется восприятие изображения в зависимости от его цветотонного или графического решения.*

## ЦВЕТ ВЛИЯЕТ НА ВОСПРИЯТИЕ ИЗОБРАЖЕНИЕ

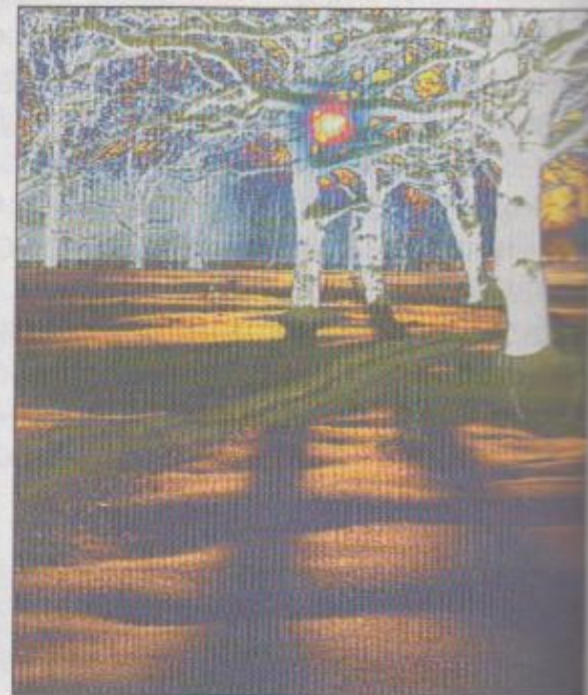
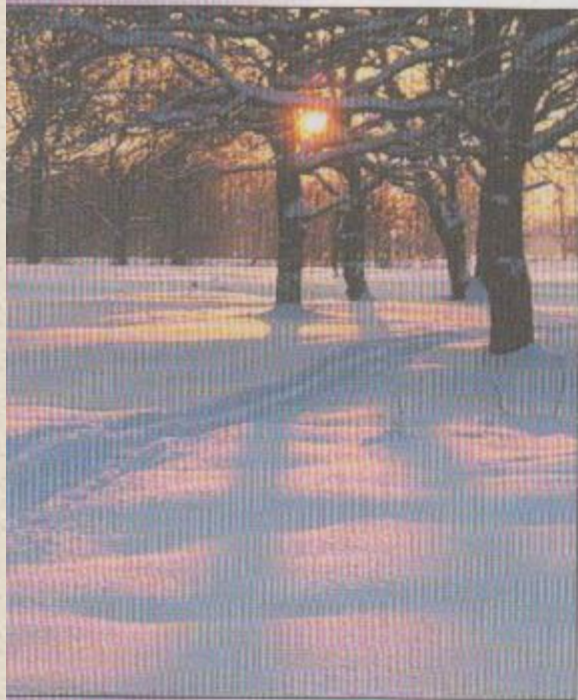


Обратите внимание, как меняется восприятие изображения в зависимости от его цветотонного или графического решения.



# МОМЕНТ СЪЕМКИ, ВРЕМЯ СУТОК, ЭФФЕКТ И ЯВЛЕНИЕ ПРИРОДЫ

Использование цвета в пейзаже более естественно, чем, к примеру, в портрете. Но и здесь в равной мере бывает оправдан чёрно-белый язык графики. В нём своя поэзия!



Сравните, как по-разному может смотреться один и тот же пейзаж в чёрно-белой графике и тоне. Применение специальной оптики и компьютерная обработка снимка обогащают изобразительный язык фотопейзажа.

# Правила работы

## фотохудожника:

1. Важнейший авторский и художественный компонент в фотографии – выбор.
2. Самая главная задача фотохудожника - - так увидеть и зафиксировать увиденное, чтобы оно вызвало у зрителя личные и художественно – поэтические ассоциации.
3. Чем проще – тем лучше.



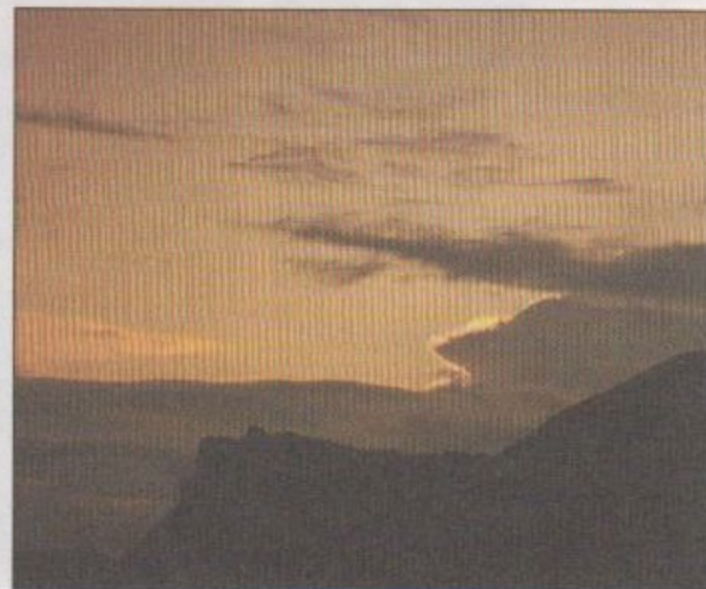
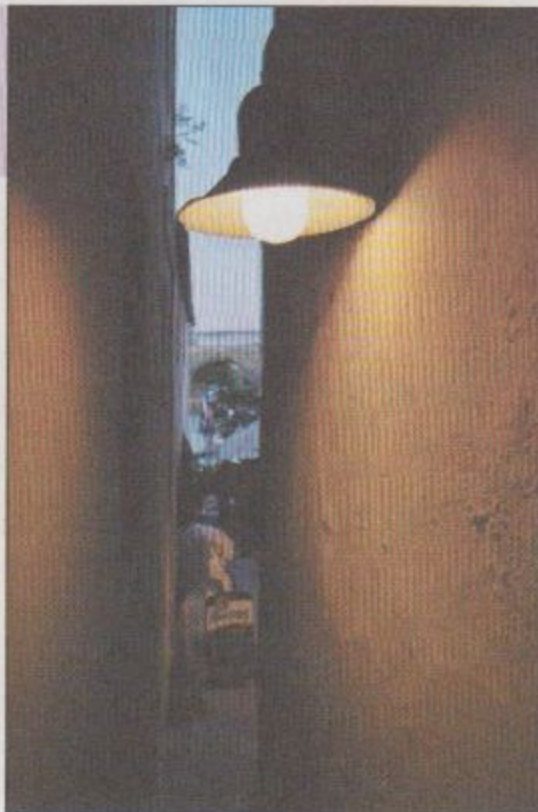
## **Свет – изобразительный язык любой фотографии.**

Также как живописец работает красками, **фотограф работает светом.** С помощью света фотограф может **передать объём и фактуру** предметов, **скрыть пространство** или **подчеркнуть его глубину**, **сконцентрировать внимание зрителя на чём-то важном**, вызывая различные эмоциональные отклики.

Грамотно выполненные снимки натюрморта радуют зрителя своей **выразительностью, поэтичностью** изображения, **мастерской передачей объёмной формы фактуры**, **чёткостью светового рисунка.**

# СВЕТ – СРЕДСТВО ХУДОЖЕСТВЕННОЙ ВЫРАЗИТЕЛЬНОСТИ

От того, как направлен свет и какой он, зависит характер и даже смысл того, что запечатлено на снимке. Но во сто крат больше от света зависит образность, выразительность и красота изображённого. Свет придаёт ясность или загадочность, поэтичность или жёсткость. Свет — средство художественной выразительности, превращающее фотографию в **ИСКУССТВО СВЕТОПИСИ**.





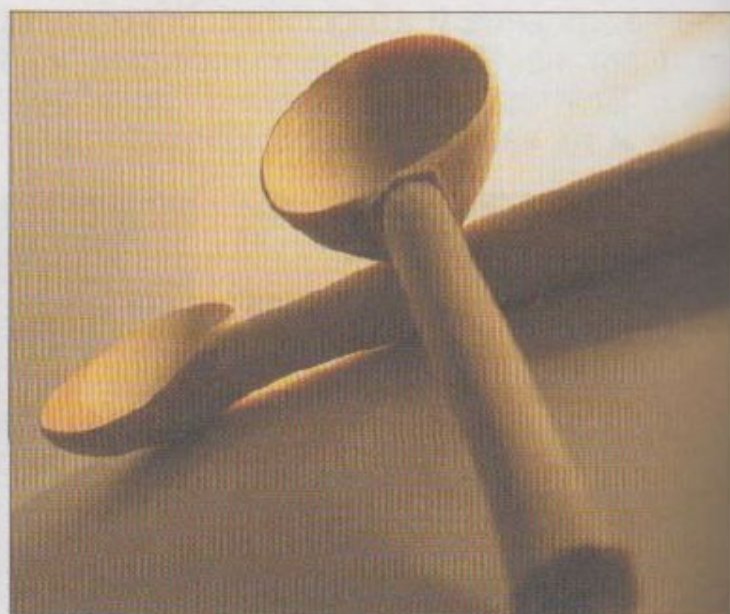
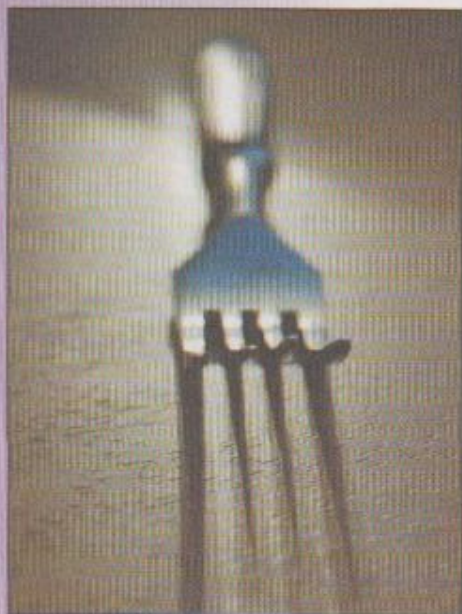


Свет может заливать натуру (спереди),  
может подчёркивать форму (сбоку или  
в 3/4) — профильный или рисующий,  
контровой свет (сзади) — контражур.  
Если натура освещается сверху или сн  
зу, зрительно модель деформируется.



## ФОТОХУДОЖНИК ПРИБЛИЖАЕТ НАС К ОБЪЕКТУ, фактура и материал производит сильное впечатление.

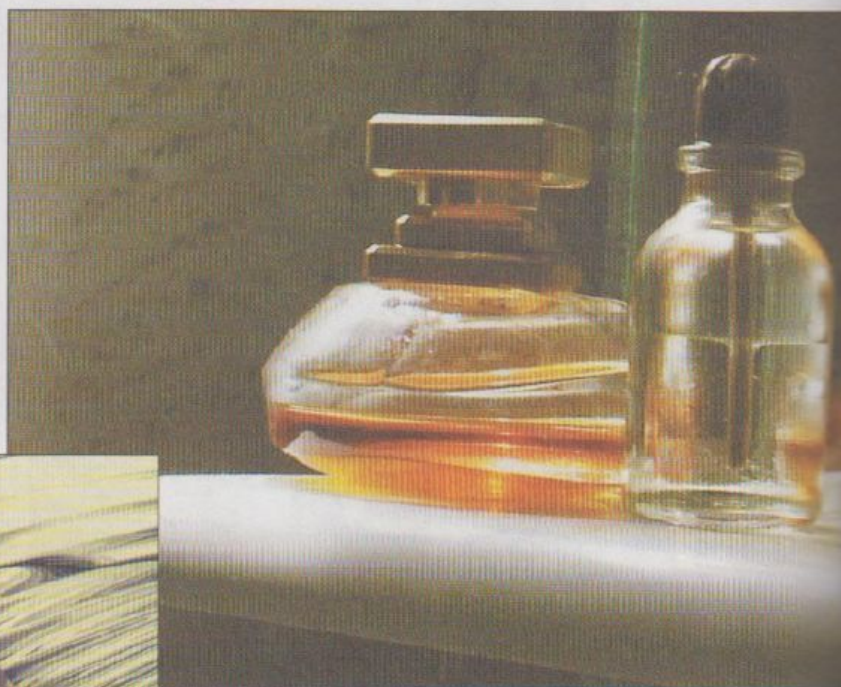
Есть много общего в живописном и фотографическом **натюрморте**. Но операторское видение вещи, окружающих предметов через фотообъектив отличается от взора на них живописца. Фотоглаз по-особенному приближает нас к объекту: становится видимой пористость кожуры апельсина, фактура старого пня, каждая крупинка или капелька.





# СВЕТ В ФОТОНАТЮРМОРТЕ ПОСТАНОВОЧНЫЙ, а В ФОТОПЕЙЗАЖЕ ЕСТЕСТВЕННЫЙ, ПРИРОДНЫЙ

Конечно, и кисть живописца передаёт красоту и необычность материалов, но в фотографии **фактура вещи** на крупном плане производит особо сильное впечатление. Преломление света в стекле, его отражение в воде или в складках ткани превращают в запоминающееся зрелище саму фактуру и материал вещи.



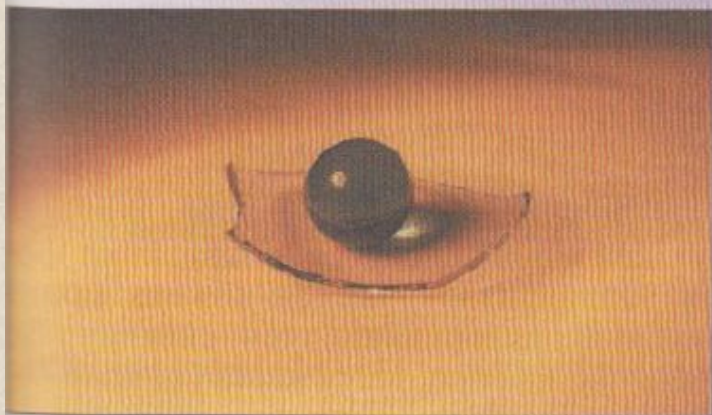
Излюбленным мотивом фотохудожников стала эффектная игра света на гранях стеклянной посуды, усиленная бликами воды.



# СВЕТ И ТЕНИ КОМПОЗИЦИОННО ОРГАНИЗУЮТ НАТЮРМОРТ, ВЫДЕЛЯЮТ ГЛАВНОЕ, ДЕЛАЮТ ЕДИНЫМ ВСЁ ПРОСТРАНСТВО

При съёмке натюрморта решаются те же художественные задачи, что в рисунке и живописи: светотонные, колористические, но прежде всего композиционные, и здесь важнейшую роль играет свет. Помимо выделения фактуры и формы, **свет и тени композиционно организуют натюрморт**, ставят акцент на главном, делают цельным и единым всё его пространство.

Свет в фотонатюрморте — средство композиционной акцентировки и спецэффекта. Он акцентирует внимание зрителя и при помощи светотонных контрастов ведёт взгляд зрителя по снимку. В этих работах найдены интересные композиционные и цветосветовые решения.





# СВЕТ СОЗДАЕТ НАСТРОЕНИЕ И АТМОСФЕРУ ПРОСТРАНСТВА БЛАГОДАРЯ ПЕРЕДАЧЕ ВОЗДУХА, СВЕТОВОЙ СРЕДЫ



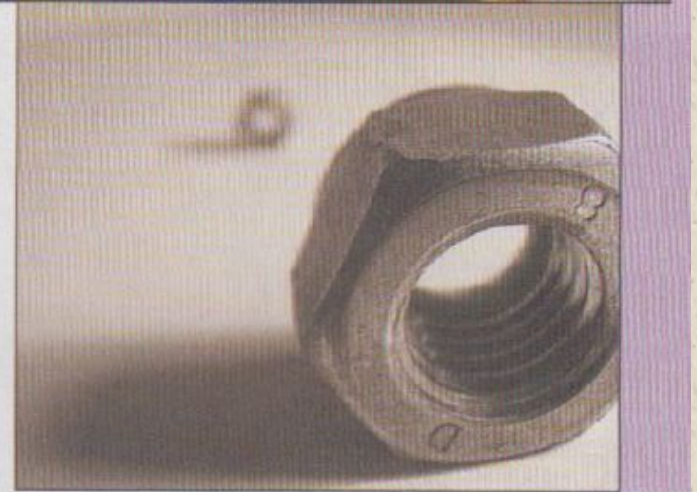
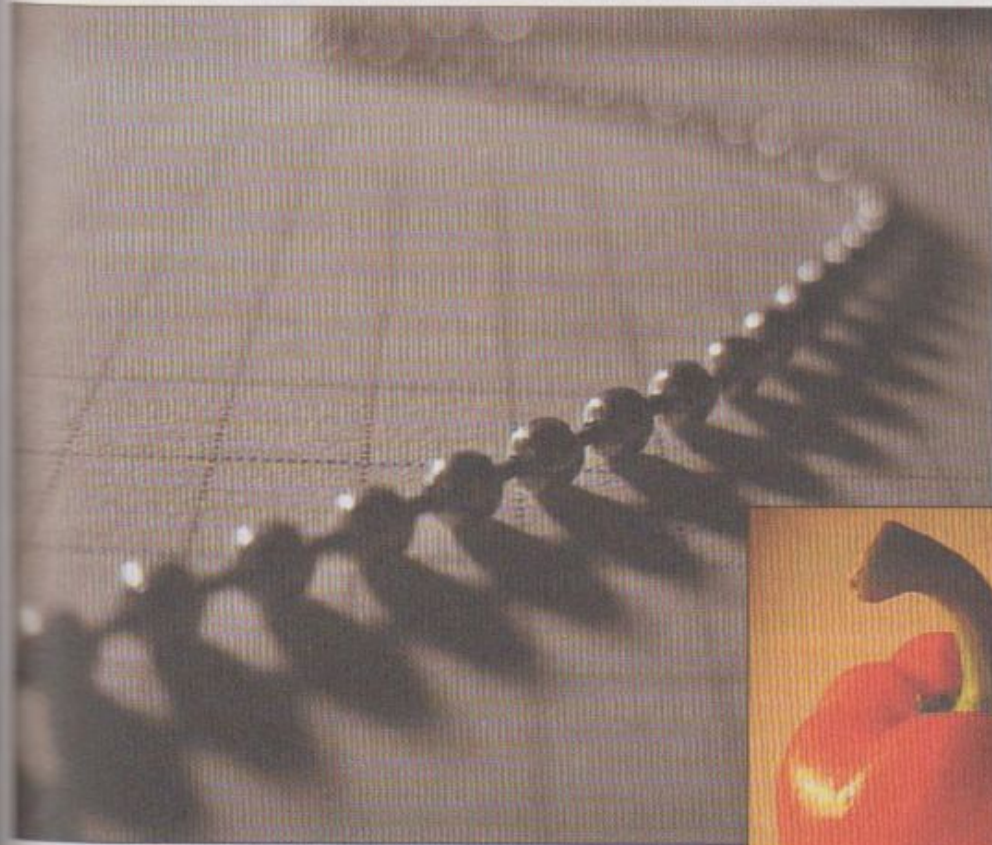
Игра света и цвета, бликов и теней заставляет по-новому увидеть пространство пейзажа и **интерьера**. Настроение и атмосфера дома или какого-нибудь места возникает благодаря передаче воздуха, световой среды, в которую погружены человек и предметы на снимке.



Использование цвета в пейзаже более естественно, чем, к примеру, в портрете. Но и здесь в равной мере бывает оправдан чёрно-белый язык графики. В нём своя поэзия!

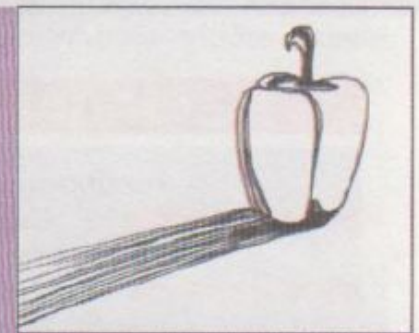
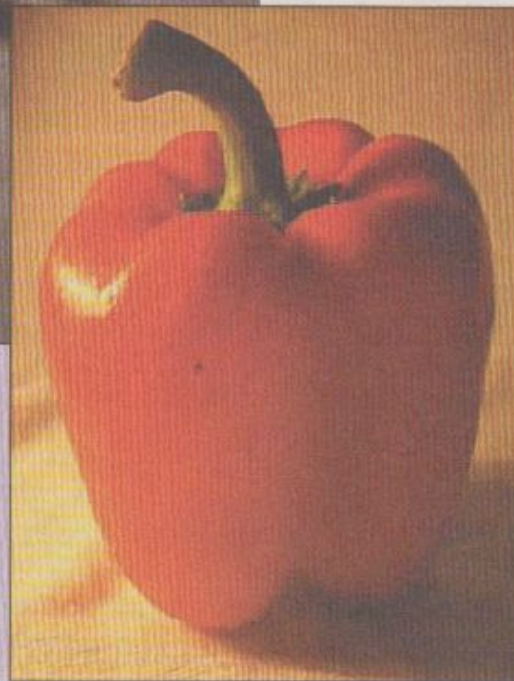


# СВЕТ ПЕРЕДАЕТ ГЛУБИНУ ПРОСТРАНСТВА, ПЕРСПЕКТИВУ



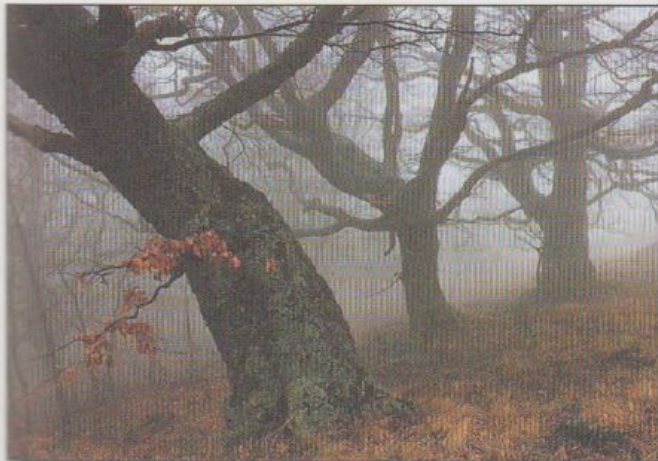
А это пример композиционного несоответствия величины объекта и пространства, в которое он заключён.

На рисунках — варианты более удачных композиций, где есть воздух и глубина пространства.





# СВЕТ ЗАПОЛНЯЮЩИЙ И РАЗЛИТЫЙ ПО ВСЕМУ ПЕЙЗАЖУ НЕ ПРИДАЕТ ВЫРАЗИТЕЛЬНОСТИ СНИМКУ



Если **свет** в фотонатурморте в основном *постановочный*, то в пейзаже — *естественный, природный*. В пейзаже свет не выставишь, поэтому, чтобы уловить наиболее интересное световое состояние природы, за ним надо «охотиться». Общий свет, заполняющий интерьер или равномерно разлитый по всему пейзажу («заливка»), не придаёт выразительности снимку. Поэтому поиск необычного состояния природы становится важной задачей фотохудожника.

В фотопейзаже большую роль играет выбор не только места, но и *момента съёмки*. Закат, отблески солнца в воде, дождь, туманы и дымы, густой снег и другие подобные эффекты природы помогают создать интересный пейзажный снимок. В нём освещение, композиция становятся средствами *образно-эмоциональной выразительности*.





# Домашнее задание

- 1. Сделайте сравнительный анализ роли света в фотографии и живописи при изображении предмета.
- 2. Определите достоинства и возможности фотоглаза, а также рассмотрите художественно-выразительную светопись в фотонатюрмортах мастеров советской школы фотографии.

## Проектно-съёмочный практикум «От фотозабавы к фототворчеству»

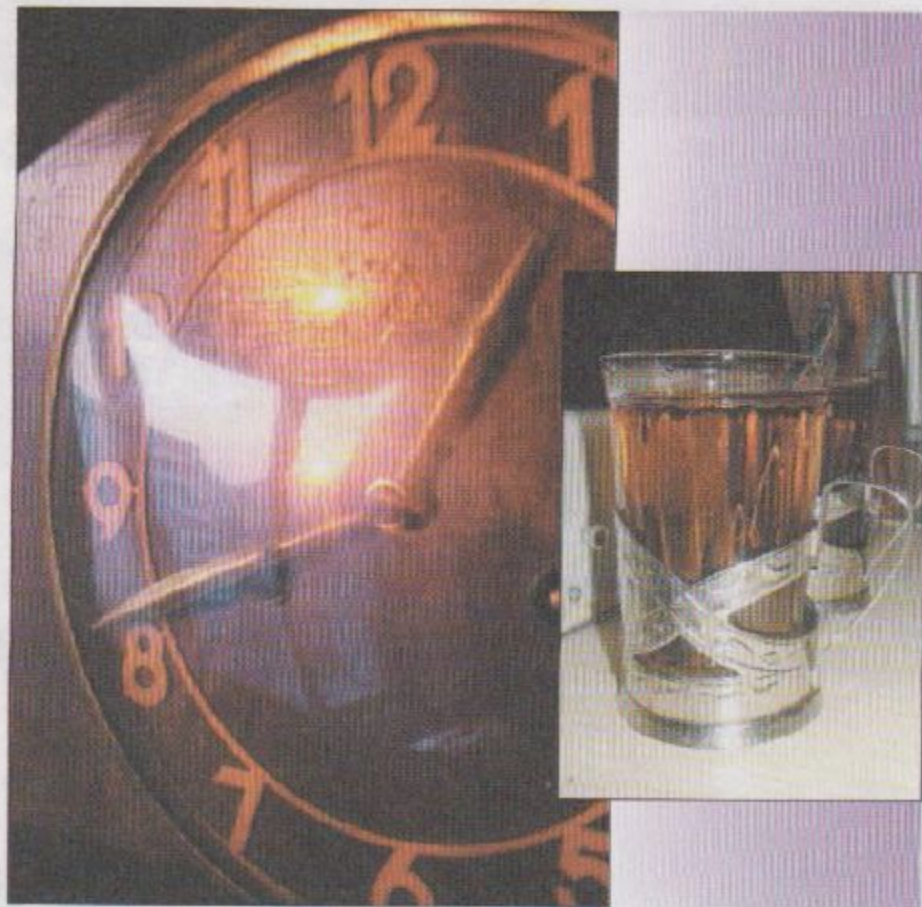
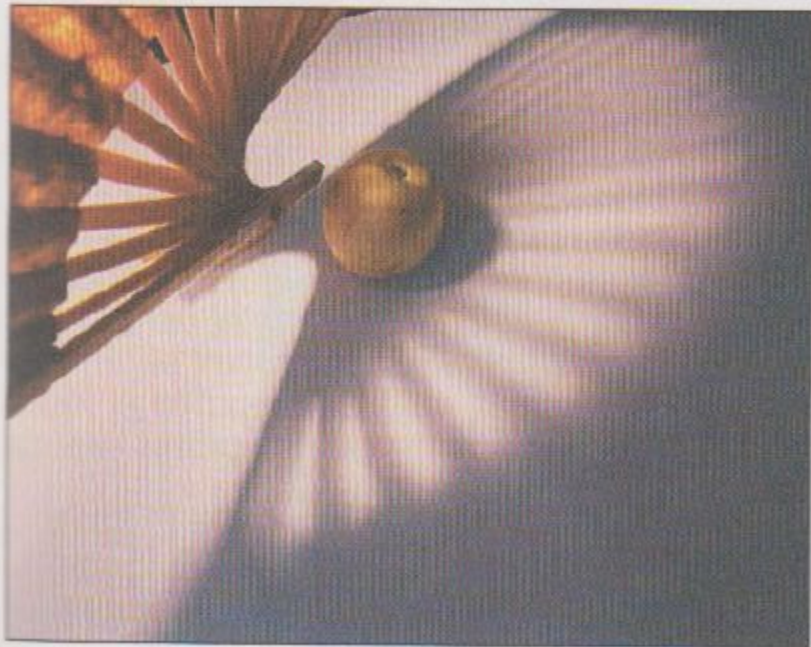
- Съёмка серии натюрмортов с целью выявления формы и фактуры вещи при помощи выразительной композиции и разных вариантов освещения.
- Съёмка одного и того же натюрморта с целью его операторского решения в цвете и чёрно-белом варианте.
- Съёмка одного и того же натюрморта с целью его операторского решения при разном освещении.

*В работе должен проявиться творческий подход к выбору точки съёмки, ракурса, крупности плана, выявлению композиционного центра, постановке света.*

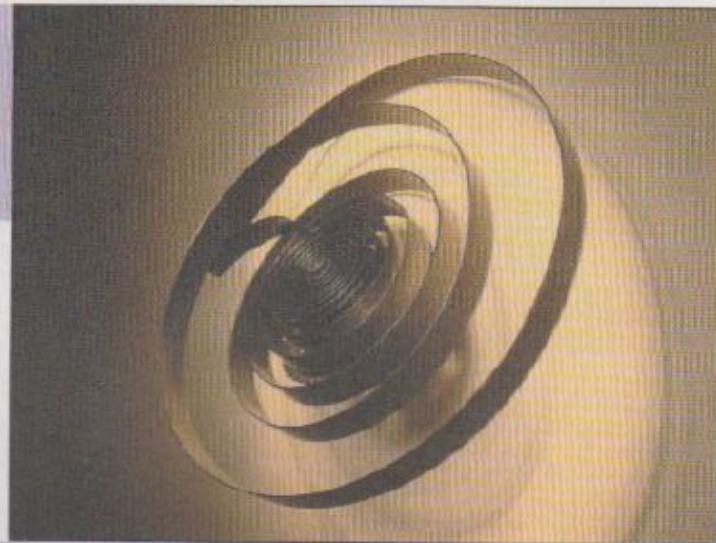
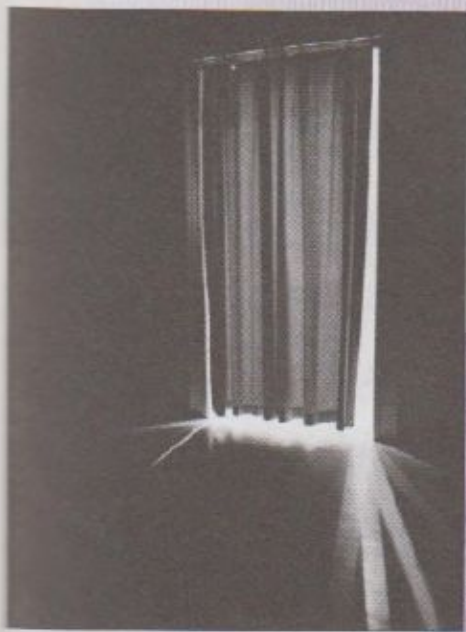
**ПОИСК МЕСТА, НЕОБЫЧНОГО СОСТОЯНИЯ ПРИРОДЫ,  
МОМЕНТА СЪЕМКИ – задача фотохудожника**



На примере работ, сделанных учащимися, видно, какой выразительности и образности можно достичь **при помощи света и интересной композиции**, снимая даже самые простые вещи.



В этих натюрмортах удалось выявить **объём**, показать **изысканность формы** и **разнообразие фактур** вещей. Композиционная сбалансированность цветотонных пятен найдена при помощи художнического видения.



Автор достиг светокомпозиционного эффекта благодаря удачно выбранной точке съёмки и ракурсу. В работе чётко выявлен композиционный центр, сразу привлекающий наше внимание. Удачно найдена крупность плана.



# Итог урока

1. ПОЧЕМУ ФОТОГРАФИЯ МОЖЕТ РАССМАТРИВАТЬСЯ КАК ИСКУССТВО СВЕТОПИСИ?
2. ЧЕМ РАЗЛИЧАЮТСЯ НАТЮРМОТ В ЖИВОПИСИ И ФОТОГРАФИИ?
3. В ЧЕМ ИЗОБРАЗИТЕЛЬНАЯ СПЕЦИФИКА ВИДЕНИЯ ПРЕДМЕТА, ЗАПЕЧАТЛЕННОГО НА ФОТОГРАФИИ?
4. ПОЧЕМУ ЧЕРНО-БЕЛОЕ ИЗОБРАЖЕНИЕ МОЖЕТ БЫТЬ НЕ МЕНЕЕ ВЫРАЗИТЕЛЬНЫМ, ЧЕМ ЦВЕТНОЕ?

# Литература и источники

1. Агафонов А.В., Пожарская С.Г. Фотобукварь – М.: 1993.
2. Дыко Л.П. Основы композиции в фотографии .2-е издание. – М.: ОАЕА.
3. Земля, на которой мы живём – «Манифест», Омск: 2006
4. <http://www.fotokomok.ru/svet-cvet-v-fotoqrafii/>.
5. <http://www.fotokomok.ru/cherno-belaya-fotoqrafia/>.
6. <http://www.foto.potrebitel.ru/data/4/22/p134color.shtml>.