



Презентация на тему:



«Темперамент»



Группа

1941-1/1-1



Вопросы



- **Что такое темперамент**
- **Психологические характеристики темпераментов**
- **Темперамент и общение**
- **Темперамент и характер**
- **Темперамент и способности**

Понятие «темперамент»

Темперамент – это качество личности, определяющее активность и





- **Типы темперамента**
 - **Меланхолик**
 - **Сангвиник**
 - **Холерик**
 - **Флегматик**

У меланхоликов великолепное воображение
и очень богатый внутренний мир.

У них высокая чувствительность не только
к собственным чувствам и эмоциям,
но и к чувствам окружающих,
он способен сочувствовать и
сопереживать. Однолюб.



Меланхолик

ранимость

сентиментальность

Сангвиник

любовистность
нестандартность
общительность

Человек с этим типом темперамента обладает хорошо развитым образным мышлением. Весь мир он видит в ярких красках. Глубоко эмоциональная личность, он нуждается в постоянном проявлении своих эмоций и ощущений.

Сангвиник часто отличается нестандартным мировоззрением, необыкновенными мыслями





Холерик

ЭМОЦИОНАЛЬНОСТЬ
решительность

Холерика легко узнать в толпе. Уверен в себе и своих силах, обожает лидировать и быть везде первыми. Порывистый, способный отдаваться делу со страстностью, преодолевать значительные трудности, но, в то же время, неуравновешенный, склонный к бурным эмоциональным вспышкам и резким сменам настроения.

Флегматик

уравновешенность
стабильность
хладнокровие

Флегматик спокойный, всегда ровный, настойчивый и упорный человек. отличающийся терпеливостью, выдержкой и самообладанием. Скептическая натура флегматика требует больших доказательств дружеских чувств и аргументов в пользу взаимности.



Темперамент и общение



«Представьте себе две реки: одну спокойную, равнинную, другую - стремительную, горную. Течение первой едва заметно, она плавно несет воды, у нее нет ярких всплесков, бурных водопадов, ослепительных брызг. Течение второй - полная противоположность. Река быстро несется, вода в ней грохочет, бурлит, клокочет и, ударяясь о камни, превращается в клочья пены... Нечто подобное можно наблюдать в динамике (особенности течения психической жизни разных людей)»

В.С. Мерлин

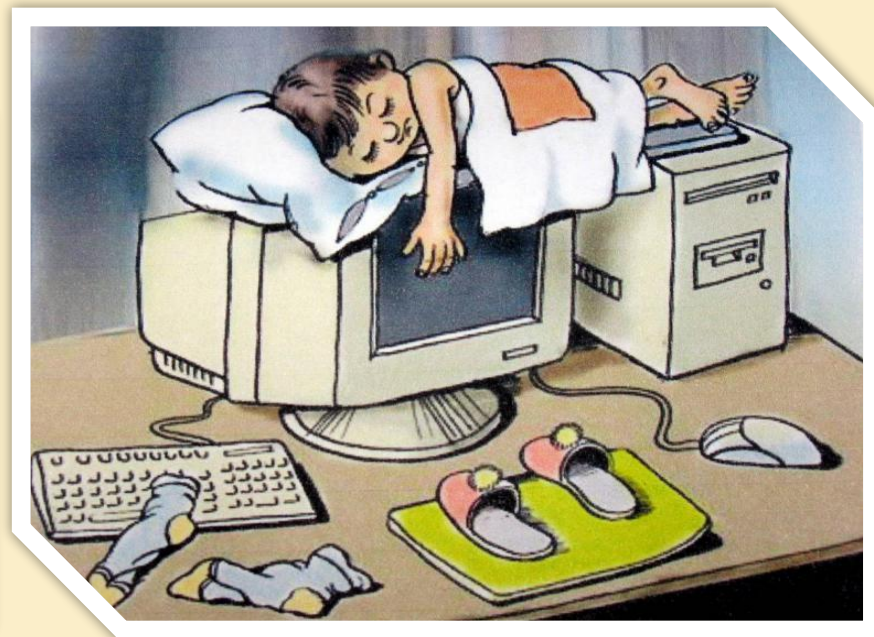
Темперамент и характер



Характер — это индивидуальное сочетание существенных свойств личности, выражающих отношение человека к действительности и проявляющихся в его поведении, в его поступках.



Темперамент: эмоциональная активность



Характер: лень

Темперамент и характер

Типы темперамента

Холерик



Сангвиник



Флегматик



Меланхолик



характера

Сангвиник



Холерик



Флегматик



Меланхолик



СПОСОБНОСТИ



- Как для темперамента, так и для способностей характерна высокая стабильность. Конечно, в формировании способностей большую роль играют задатки, система воспитания и сенситивный возраст. Способности проявляются в динамике формирования знаний, умений и навыков в условиях конкретной деятельности.

- Б.М. Теплов, признанный авторитет в области исследования проблем способностей, так определил основные их признаки: индивидуально-психологические особенности, отличающие одного человека от другого;
не всякие индивидуальные особенности, а лишь такие, которые имеют отношение к успешности выполнения какой-либо конкретной деятельности;
способность несводима к психологическим образованиям, т.е. к знаниям, умениям, навыкам.

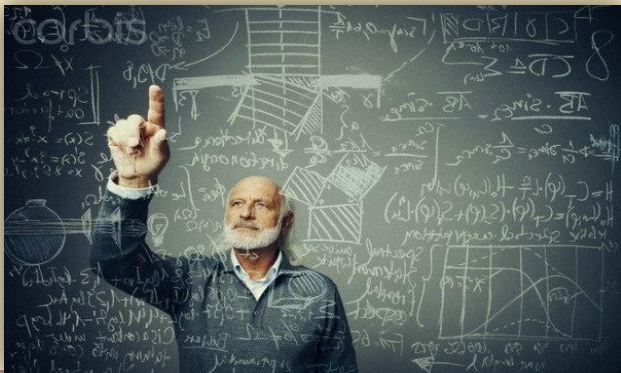


СПОСОБНОСТИ



Способности — это индивидуально-психологические особенности, являющиеся условием успешного выполнения той или иной продуктивной деятельности.

Способности делятся на общие, специальные и способности к общению. Под общими способностями понимается система индивидуально-психических свойств, которая обеспечивает продуктивность в овладении знаниями, умениями и навыками для осуществления различных видов деятельности. Основа развития общих способностей заложена в познавательных (психических) процессах.



СПОСОБНОСТИ

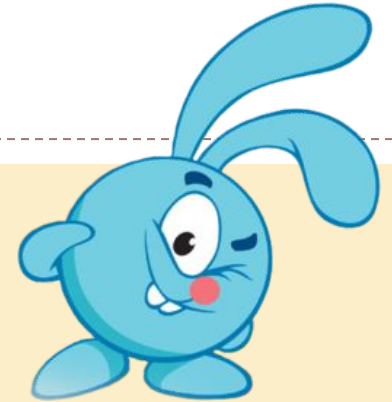


К специальным способностям относится такая система свойств личности, которая помогает достигнуть высоких результатов в какой-либо специальной области деятельности (музыкальной, сценической, спортивной, математической, полководческой и т. п.)

Способность к общению предполагает развитую степень социально-психологической адаптации, т. е. активное приспособление индивида к условиям новой социальной среды. Проявляется в умении оказывать психологическое воздействие на окружающих, убеждать их и располагать к себе.



СПОСОБНОСТИ



Я. Стреляу исследовались взаимосвязи между уровнями интеллектуальных способностей и свойствами темперамента. Исследование дало отрицательный результат. Корреляционных связей между уровнями интеллектуальных способностей и свойствами темперамента не выявлено. Это означает, что среди индивидов с высоким уровнем интеллектуальных способностей можно встретить как сангвиников, так и флегматиков, как холериков, так и меланхоликов, либо различные комбинации этих типов темперамента.

