



ЭТНИЧЕСКАЯ ИСТОРИЯ КОРЕЙЦЕВ В СРЕДНИЕ ВЕКА.

Возчиков Д. В.

МИФИЧЕСКИЙ ОСНОВАТЕЛЬ ДРЕВНЕГО ЧОСОНА ТАНГУН ВАНГОМ 檀君王儉 단군왕검

Миф о Тангуне, царе-жреце, культурном герое, сыне преобразенной медведицы и Хвануна (сына Небесного владыки), был впервые записан во второй половине XIII в. в историческом труде «Оставшиеся дела Трёх государств» 三國遺事 삼국유사 сонского монаха Ирёна 一然 일연. В те времена древний миф начал, по-видимому, забываться.

Культовый персонаж корейского национализма.



КОРЕЙСКИЙ ПОЛУОСТРОВ В ПЕРВОБЫТНОСТИ

- Ок. 700 тыс. лет до н. э. – 120 тыс. лет до н. э. – ранний палеолит, Homo erectus. Ашельская каменная индустрия. Для сравнения: самые ранние находки древних гоминид в Китае относятся примерно ко времени 2,5 млн. лет назад.
- Ок. 120 тыс. лет до н. э. – 50 тыс. лет до н. э. – средний палеолит.
- Ок. 50 тыс. лет до н. э. – 10 тыс. лет до н. э. – поздний палеолит.
- 40 тыс. лет до н. э. – появление человека современного вида на Корейском полуострове.
- VII-VI тыс. до н. э. – период мезолита.
- Ок. VI-кон. II тыс. до н. э. – период неолита в Корее.
- V тыс. до н. э. Ранний «догребенчатый» неолит. Гладкие керамические сосуды с плоским дном. Сосуды с наlepным зигзагообразным орнаментом. Obsидиан и находки фрагментов кюсюской керамики: несомненное свидетельство контактов с населением Японских островов, где в то время существовала культура Дзёмон. В VI-III тыс. до н. э. основным занятием жителей полуострова остается рыболовство и сбор морепродуктов. Поселения первоначально группируются у морского побережья и в устьях рек.
- Период гребенчатой керамики чильмун (צל문). Кон. IV тыс. до н. э. – палеоазиатское население на Корейском п-ове. Гипотеза о принадлежности корейского неолита к евразийской культуре гребенчатой керамики выдвинута в колониальный период Фудзита Рёики.
- III-II тыс. до н. э. Появляются стоянки на холмах вдали от моря. Распространение земледелия на полуострове: просо, бобовые, чумиза.
- II-нач. I тыс. до н. э. Новая миграция. Крашенные сосуды с удлиненным горлышком без орнамента в нижней и средней части.

ТИПИЧНЫЙ
СОСУД ПЕРИОДА
ГРЕБЕНЧАТОЙ КЕРАМИКИ

Сер. IV тыс. до н. э.



МАСКА ИЗ ТОНСАМДОН. СДЕЛАНА ИЗ РАКОВИНЫ ГРЕБЕШКА

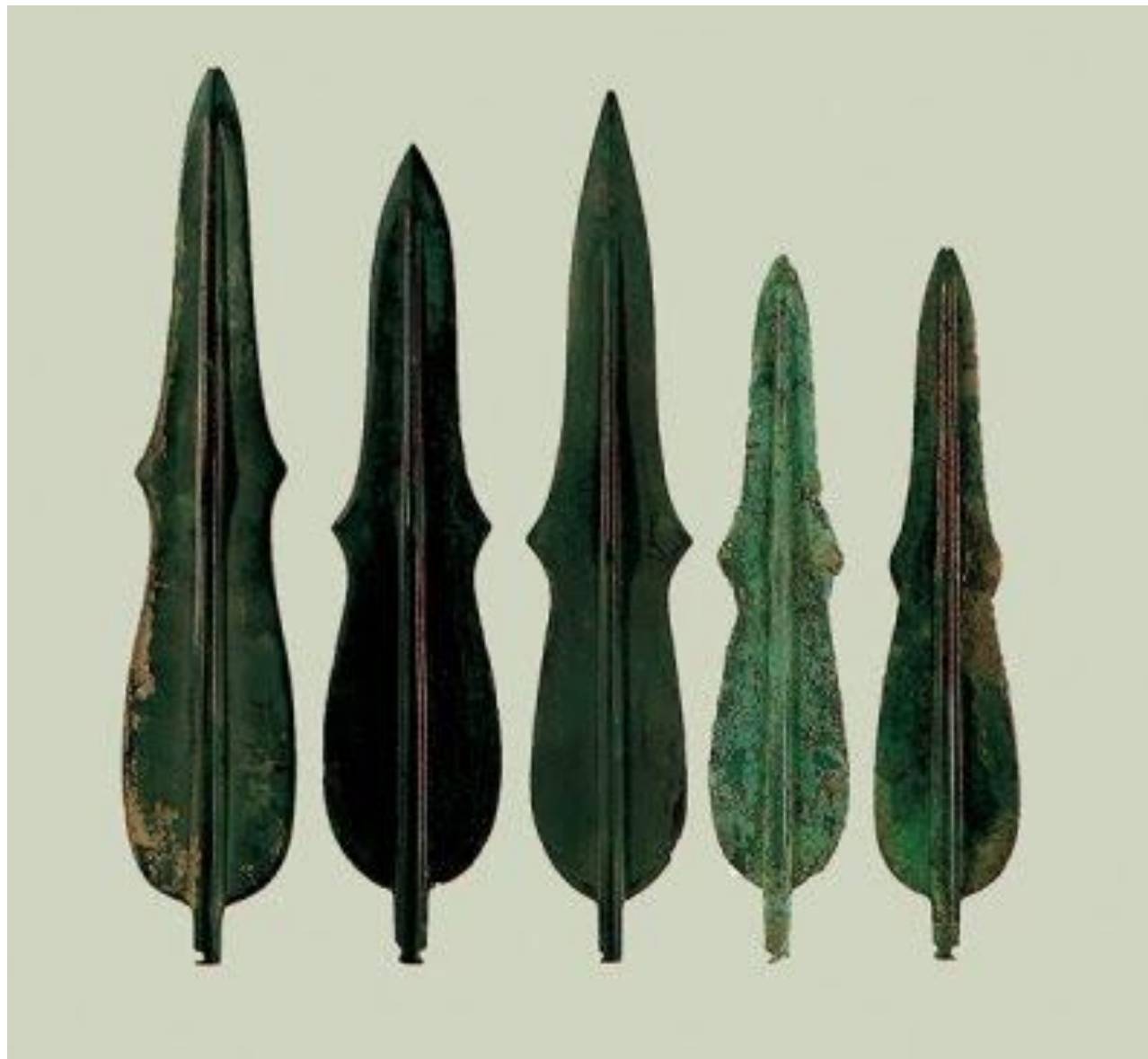
Маска найдена в кьёккенмёдинге
Тонсамдон 동삼동, Пусан. Ок. III тыс. до н. э.



ОСНОВНЫЕ ДАТЫ ПОЛИТОГЕНЕЗА НА ПОЛУОСТРОВЕ

- XI-X–III-IV вв. до н. э. – период бронзы на Корейском полуострове. Прототунгусская общность емэк (вэймо) 濊貊 예맥 в Южной Маньчжурии и на Корейском полуострове. Мечи-кинжалы в форме *пилха*. Бронзовые зеркала. Строительство дольменов. Керамика мумун обычно лишена узора, в отличие от неолитической. ЗЕМЛЕДЕЛИЕ СТАНОВИТСЯ ОСНОВНЫМ ЗАНЯТИЕМ НАСЕЛЕНИЯ. VIII–VII вв. до н. э. – распространение рисоводства. Наиболее вероятный маршрут проникновения – морем с юга.
- IV в. до н. э. – начало распространения железа в Корее. Распространение монет царства Янь.
- Сер. I тыс. до н. э. – формируется союз племенных княжений Чосон (кит. Чаосянь). Он же – Кочосон (Древний Чосон). Культура «узких» ритуальных кинжалов – сёхэн тонгом.
- 194-108 гг. до н. э. – традиционные даты правления династии Ви Мана (Вэй Маня) в Чосон.
- 108 г. до н. э. – завоевание Чосона войсками империи Хань. Гибель вана Уго. Формирование четырех китайских округов в северной части полуострова: Чжэньпань (фань), Линьтунь, Лэлан, Сюаньту; по-корейски, соответственно: Чинбон, Имдун, Наннан, Хёндо.
- 82 г. до н. э. – упразднение округов Чжэньпань и Линьтунь из-за непокорности местного населения господству Хань.
- 57 г. до н. э. – традиционная дата основания государства Силла.
- 37 г. до н. э. – традиционная дата основания государства Когурё.
- 18 г. до н. э. – традиционная дата основания государства Пэкче.
- I-III вв. – начало ранней государственности на полуострове и территории современного китайского Дунбэя. Север – Пуё, Северо-Восток - племенной союз окчо. Юг – Три Хан 韓 韓 (Махан, Чинхан, Пёнхан). Когурё, Пэкче, Силла (Сапо), Кая – ок. III-IV вв.
- 313-314 гг. – падение последних китайских округов под ударами войск Когурё.
- IV-V вв. – формирование союзов *каясских* племенных княжений (Кымгван, Тэгая) в долине р. Нактонган.
- 369 г. – начало военного соперничества между Когурё и Пэкче.
- 372 г. – буддизм в Когурё, учреждение в Когурё Тхэхак. Утверждение конфуцианства.
- 375 г. – начало официального историописания в Пэкче и Когурё.
- 384 г. – принятие буддизма в Пэкче с приходом проповедника Марананды.

КИНЖАЛЫ В ФОРМЕ ПИПХА, РАСПРОСТРАНЕННЫЕ В БРОНЗОВОМ ВЕКЕ ОТ ЛЯОДУНСКОГО П-ВА ДО О. ЧЕЧЖУ



ОДИН ИЗ ХАРАКТЕРНЫХ МАРКЕРОВ СОЦИАЛЬНОГО РАССЛОЕНИЯ В БРОНЗОВОМ ВЕКЕ – СООРУЖЕНИЕ ГРОБНИЦ ОБЩИННОЙ ЗНАТИ. ДОЛЬМЕНЫ – МЕГАЛИТИЧЕСКИЕ ПОСТРОЙКИ, СООРУЖЕННЫЕ ИЗ НЕСКОЛЬКИХ КАМЕННЫХ ГЛЫБ ИЛИ ПЛИТ, ПОСТАВЛЕННЫХ ВЕРТИКАЛЬНО И ПОКРЫТЫХ ОДНОЙ ИЛИ НЕСКОЛЬКИМИ ПЛИТАМИ СВЕРХУ. ДОЛЬМЕН (고인돌 КОИНДОЛЬ) С О. КАНХВАДО. НА П-ОВЕ ОБНАРУЖЕНО ОК. 30 ТЫС. ДОЛЬМЕНОВ.

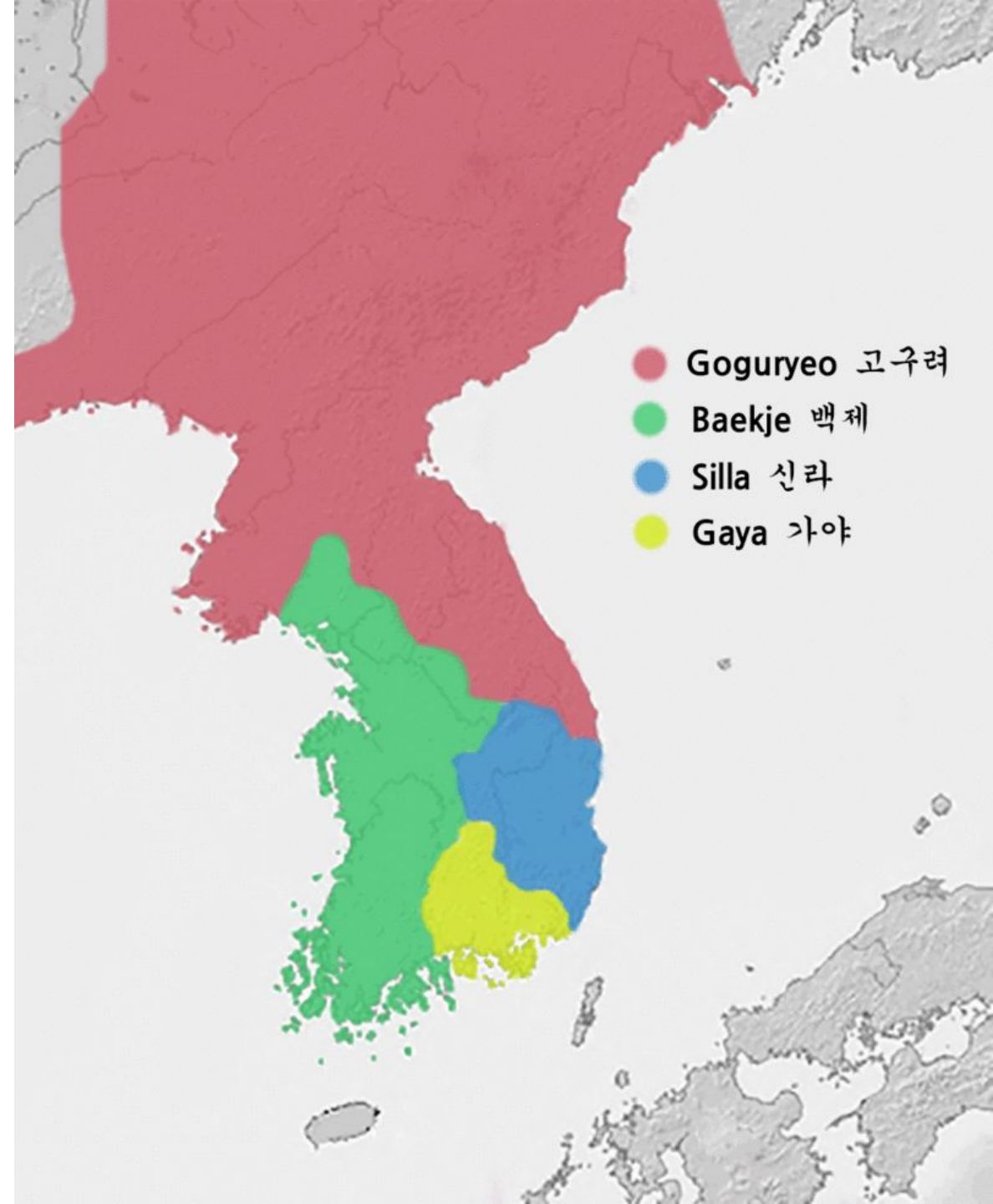


ПЕТРОГЛИФЫ НА СКАЛЕ ПАНГУДЭ 반구대 СО СЦЕНАМИ ОХОТЫ НА МОРСКОГО ЗВЕРЯ. Г. УЛЬСАН, ПРОВ. КЁНСАН-НАМДО, РК. НС № 285.

Возраст артефакта – предмет дискуссии: петроглифы датируются от неолита до бронзового века. Сцены изображают шаманские (в масках?) и магические действия, призванные обеспечить успешную охоту и улов.



ГОСУДАРСТВА КОРЕЙСКОГО ПОЛУОСТРОВА ВО ВТОРОЙ ПОЛ. IV В.



СЦЕНА ОХОТЫ

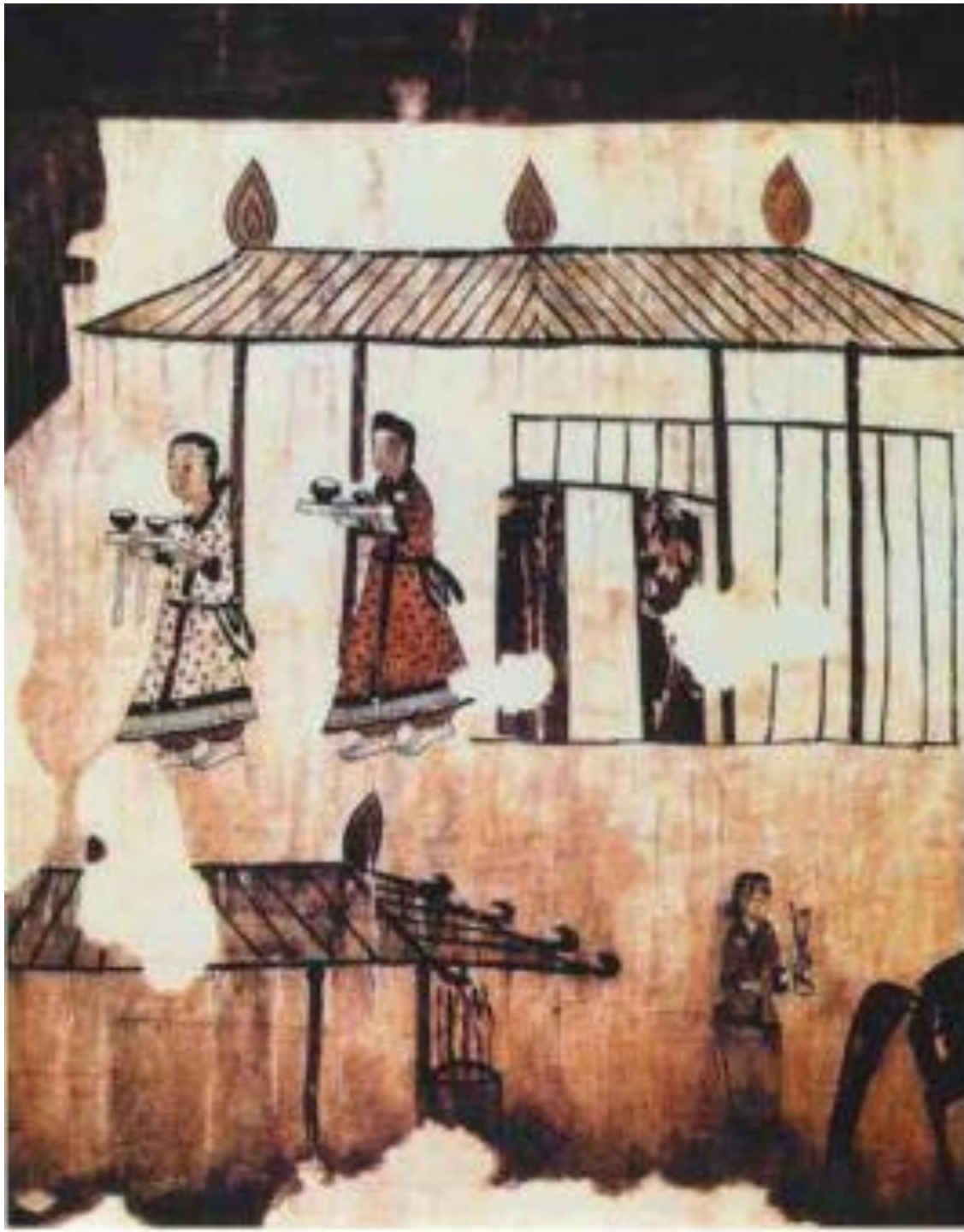
Усыпальница Муёнчхон, сер. IV-V вв. Когурё.

Совр. г. Цзиань, пров. Цзилинь, КНР.

Для царства Когурё (37 г. до н. э. – 668 г. н. э.) характерны сильные воинские традиции, конница, связи с кочевым миром.







Повседневные сцены в дворцовых постройках. Муёнчхон.

Борьба. Роспись
усыпальницы Какчочхон,
сер. IV в. Когурё.



ВЕЛЬМОЖА.
КОГУРЁСКАЯ
УСЫПАЛЬНИЦА
АНАК № 3.
(안악삼호무덤) 357
Г.

СОВР. ПРОВ.
ХВАНХЭ-НАМДО,
КНДР.





ДАМЫ ИЗ ВЫСШЕГО
ОБЩЕСТВА.
КОГУРЁСКАЯ
УСЫПАЛЬНИЦА АНАК №
3. 357 Г.

ПРОЦЕССИЯ ВЕЛЬМОЖИ. КОГУРЁСКИЕ ВОИНЫ. УСЫПАЛЬНИЦА АНАК-3.

01



КОГУРЁСКАЯ ДАМА



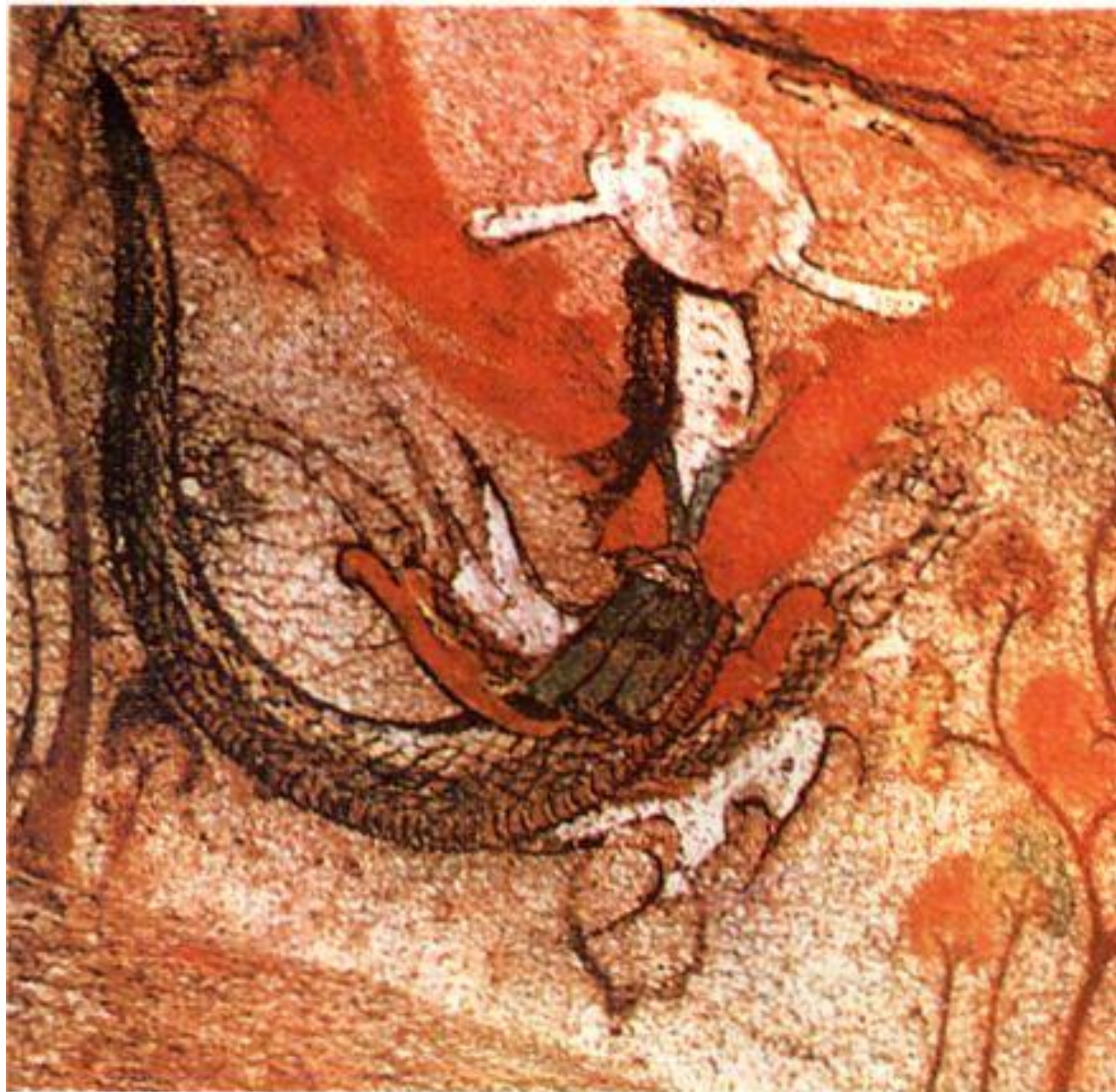
ВЕЛЬМОЖА С
ВЕЕРОМ



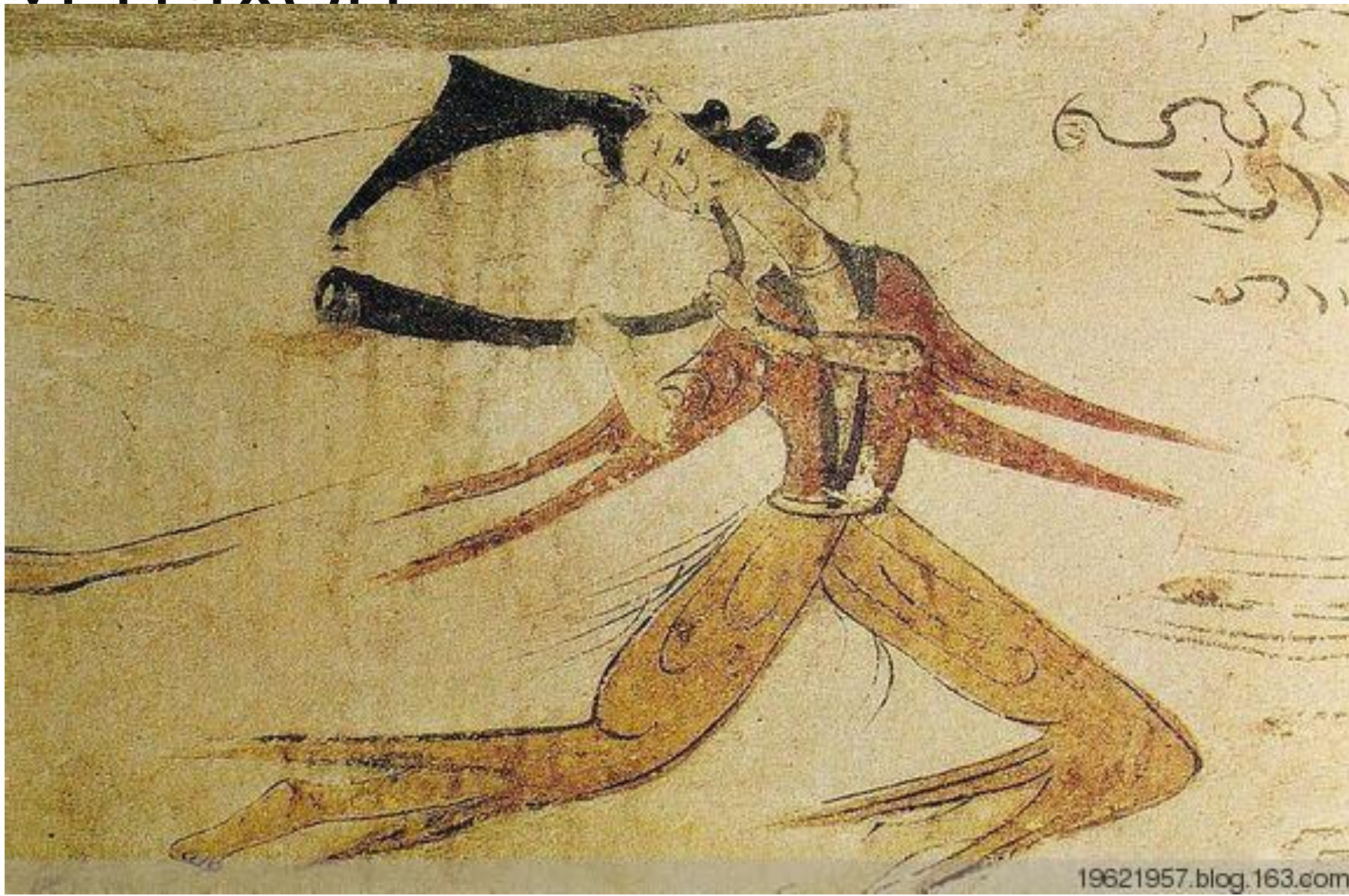
ДАОССКОЕ ВЛИЯНИЕ В КОГУРЁ.

Нюй-ва (女媧), богиня-демиург, держит лунный диск с жабой. VI в. Когурёская гробница № 4. Тунгоу, Цзиань, КНР.

Когурё – единственное из царств Древней Кореи, где даосизм получил в VII в. официальное признание.

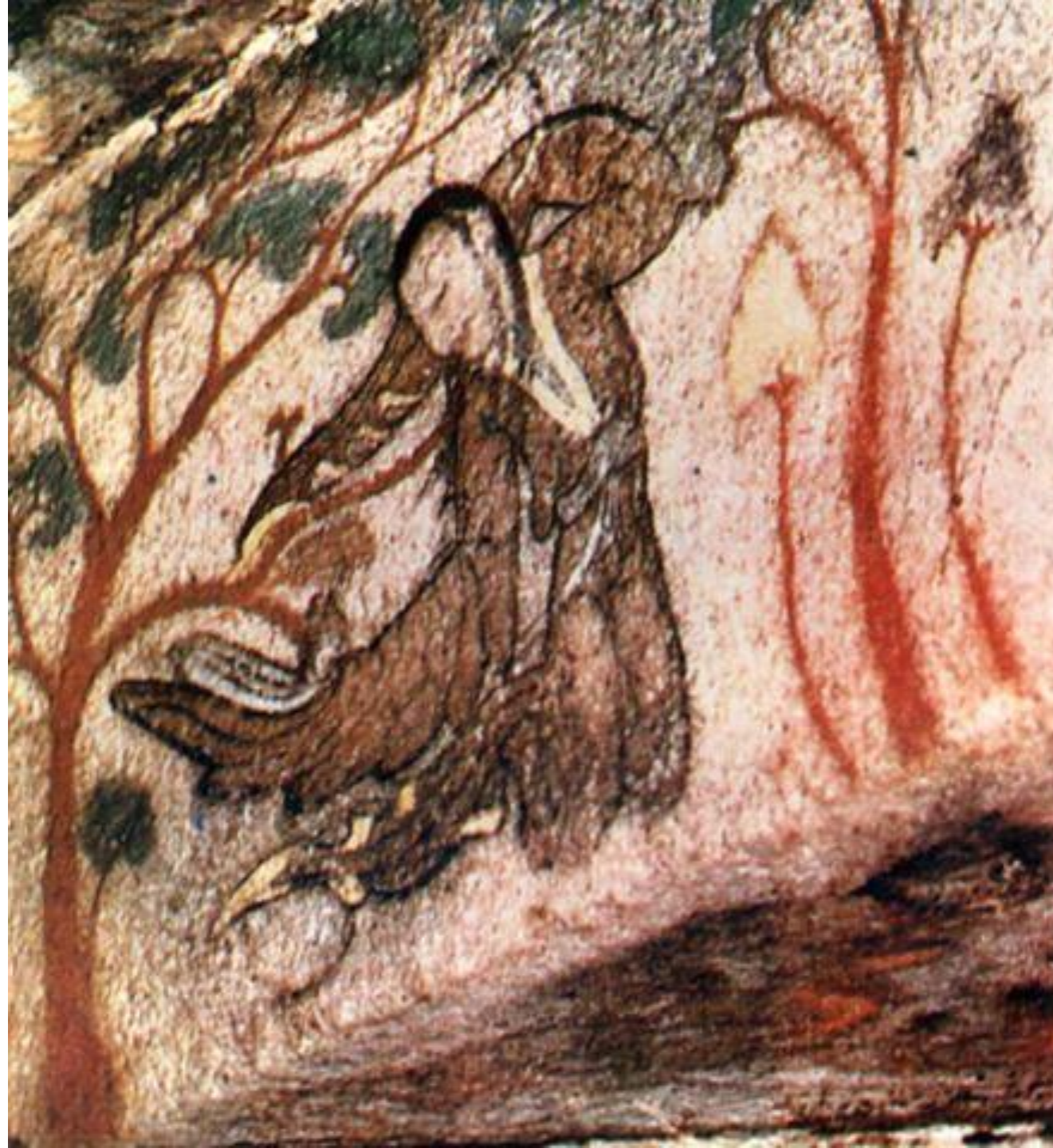


ТРУБЯЩИЙ БОСОЙ НЕБОЖИТЕЛЬ В КОСТЮМЕ, УКРАШЕННОМ ПЕРЬЯМИ. МУНЧОН

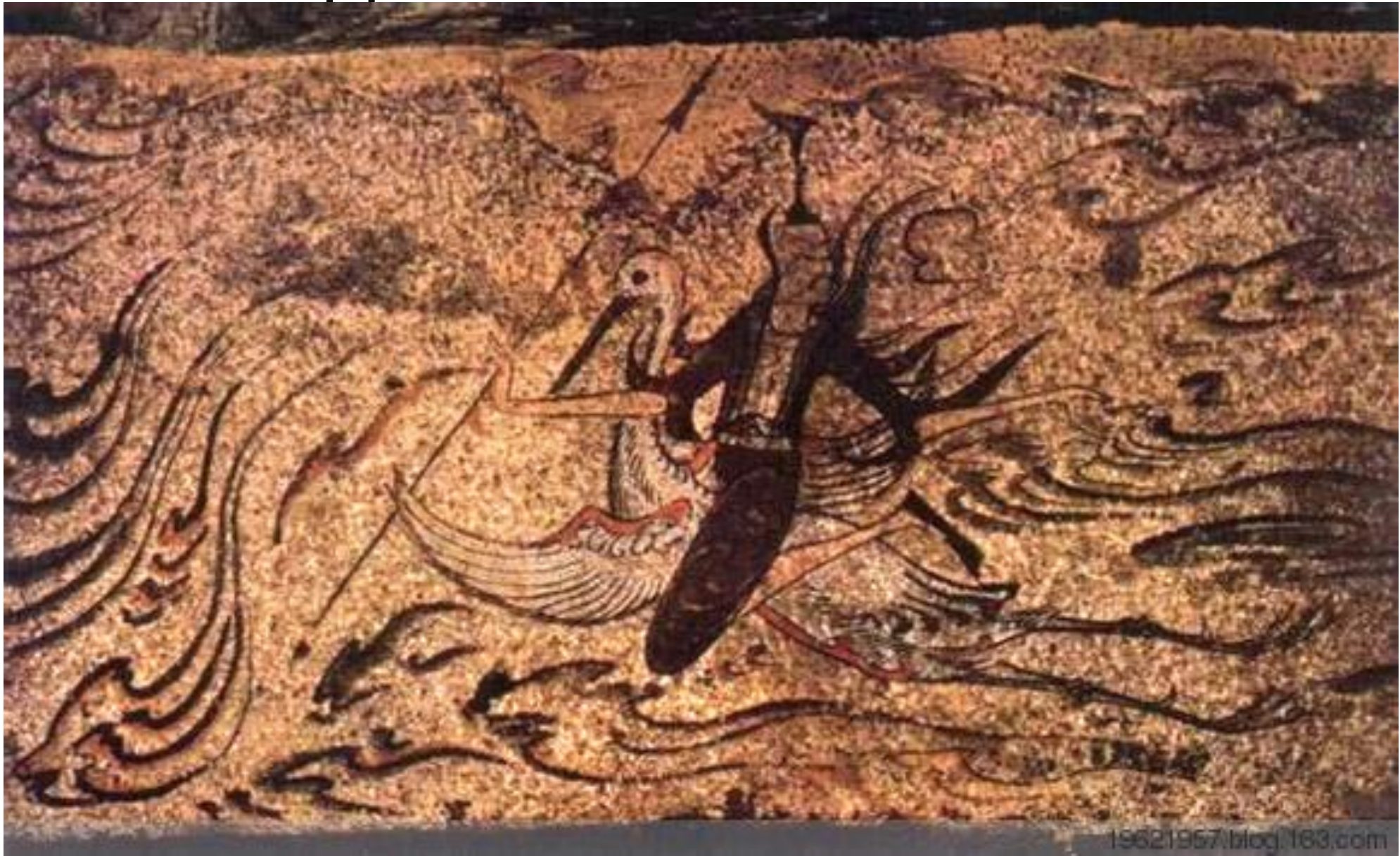


仙 СЯНЬ – ДАОССКИЕ БЕССМЕРТНЫЕ

Фрагмент росписи с изображением
небожителей. VI в. Усыпальница № 5,
Тунгоу, Цзиань, КНР.



СЯНЬ НА ЖУРАВЛЕ. УСЫПАЛЬНИЦА «ЧЕТЫРЕХ ДУХОВ»



ГРОБНИЦА ТЭМЁ, VI В.

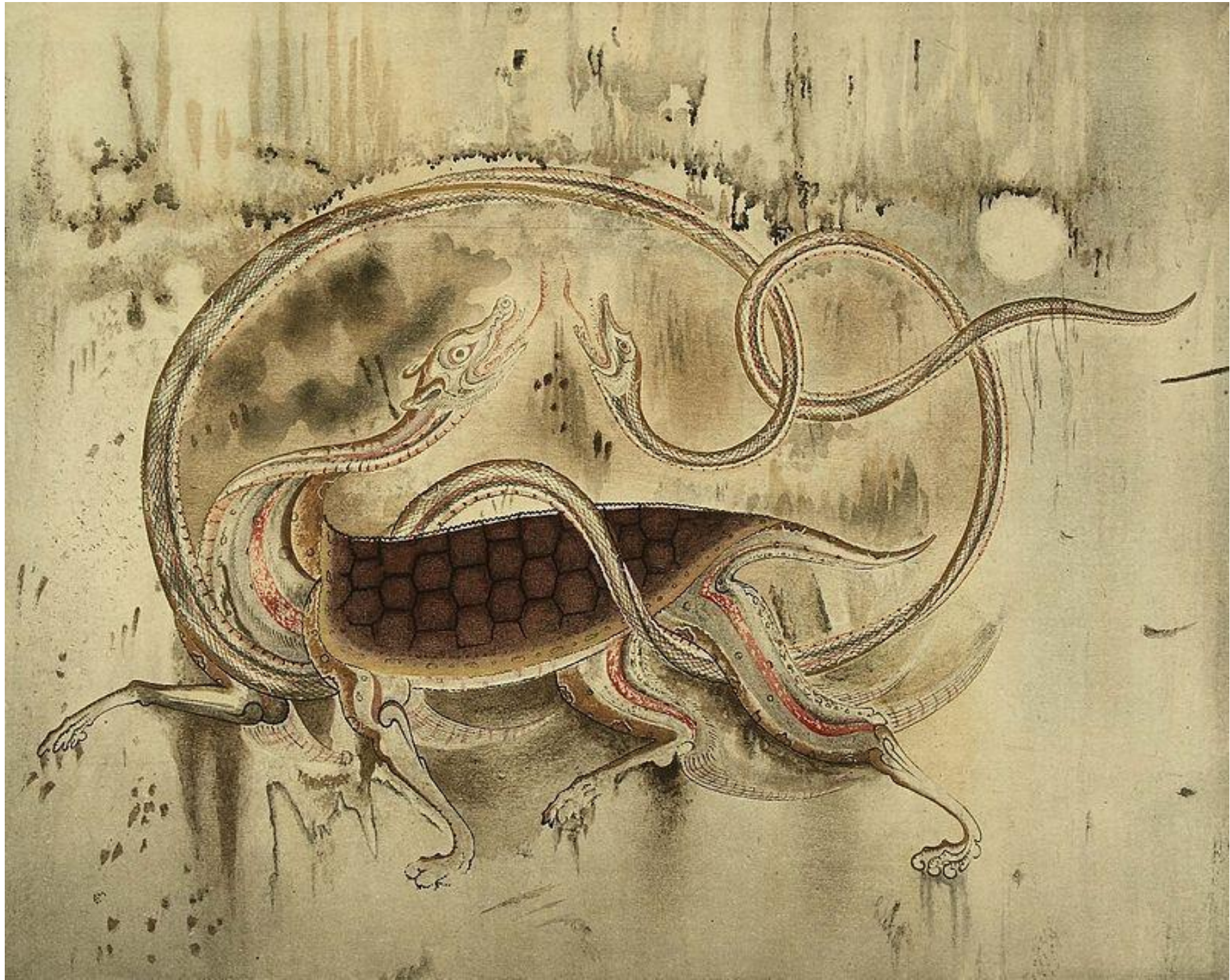
Сасин – духи-хранители
четырёх сторон света. Чхоннён
(кит. Цинлун, 青龍) –
«Синий/Зеленый дракон»
Востока, Чуджак (кит. Чжуцзюэ,
朱雀) – «Красная птица» Юга,
Пэкхо (кит. Байху, 白虎) –
«Белый тигр» Запада, Хёнму
(кит. Сюаньбу, 玄武) – «Тёмная
воинственность» Севера: змея,
обвившая черепаху.

В китайском искусстве эпохи
Хань эти изображения
выполнялись на рельефах, в
Когурё – на стенах усыпальниц.









Лотос – важный элемент буддийской символики. Роспись потолочной плиты в гробнице Анак № 2. V в. Буддизм утвердился в Когурё в 372 г. Одновременно шло интенсивное внедрение конфуцианской книжности: в том же году в королевстве было учреждено Тхэхак - «Великое училище».





УСЫПАЛЬНИЦА КОГУРЁСКОГО ВАНА ЧАНСУ (413-491)

Цзиань, пров. Цзилинь, КНР.
Правление Чансу-вана
считается золотым веком
королевства.

Когурёские послы. Роспись дворца правителя Согда. Афрасиаб, Самарканд, VII-VIII вв.





ПОСОЛ ГОСУДАРСТВА ПЭКЧЕ 百濟 백제

Фрагмент свитка «Подношение дани» 職貢圖. Приписывается Сяо И, он же – император Юань-ди династии Лян (梁元帝552-555). VI в., династия Лян. Китай. Копия сунского времени.

Царство Пэкче в VI в. было экономическим и технологическим лидером среди государств полуострова.

Национальный музей Китая, Пекин.

ДУХ-МЕДВЕДИЦА (?)

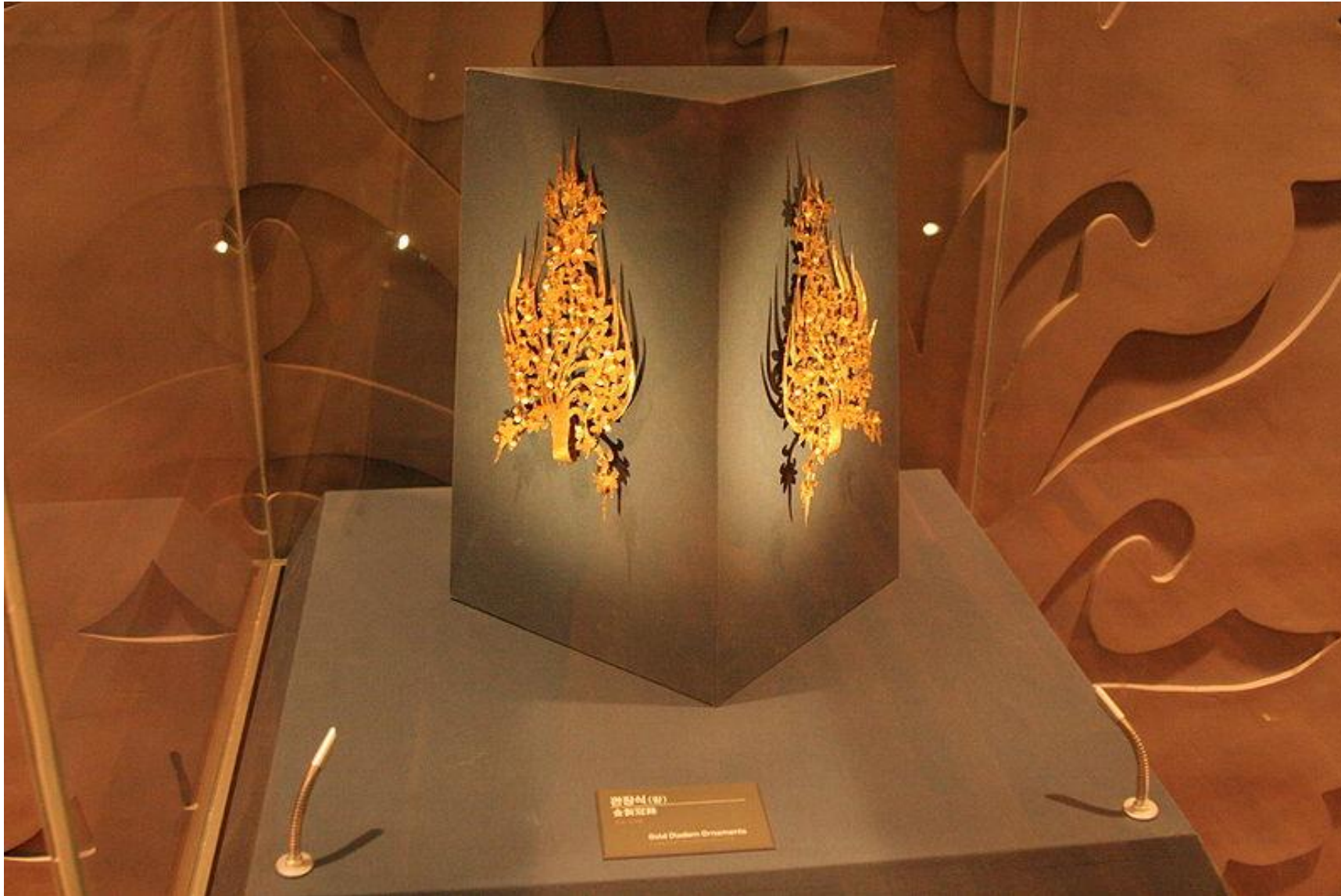
Рельеф на черепице. Пэкче, VII в. Сеул, Национальный музей.

Квисин (鬼神/귀신, кит. гуйшэнь) – общее наименование духов и демонов, преимущественно – духи умерших.



ПЭКЧЕ. УКРАШЕНИЯ ТИАРЫ ВАНА МУНЁНА (501-523)

Национальное сокровище № 154.



ПЭКЧЕ. СОГИН - СТРАЖ ГРОБНИЦЫ ВАНА МУНЁНА



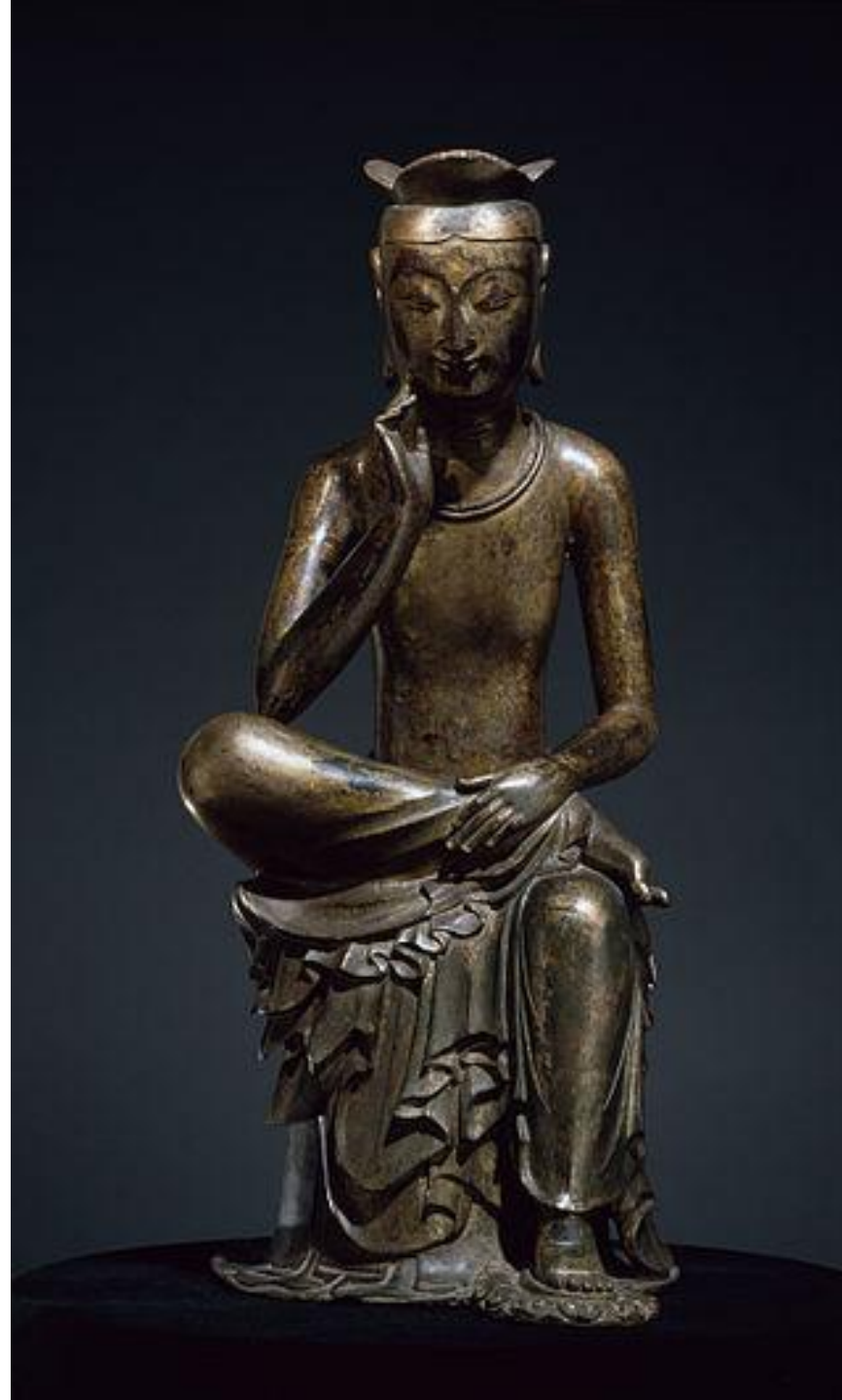
ЦАРИЦА ПЭКЧЕ.
СОВРЕМЕННЫЙ
«КОСПЛЕЙ», РК.



БОДХИСАТТВА
МИРЫК 弥勒菩薩
이륜보살. ПЭКЧЕ ИЛИ
СИЛЛА, НАЧ. VII В.

Национальный музей Кореи, Сеул.

НС № 83.



КАМЕННАЯ ПАГОДА
ХРАМА МИРЫКСА.
ПЕРВАЯ ПОЛОВИНА VII
В. ПЭКЧЕ, ПРАВЛЕНИЕ
ВАНА МУ (600-641)

Г. Иксан, пров. Чолла-Пукто, РК.



ЗАУПОКОЙНАЯ
УТВАРЬ: МОДЕЛИ
ЛОДОК. СИЛЛА,
КЁНДЖУ, V-VI ВВ.



ТЯЖЕЛОВООРУЖЕННЫЙ ВСАДНИК,
КОНФЕДЕРАЦИЯ КАЯ, V-VI ВВ.

https://books.google.ru/books?id=vqqob_n_PtwC&pg=PA58&lpq=PA58&dq=mounted+warrior+silla&source=bl&ots=ddH_hzRYeL&sig=A7QSp9ddjZtWuykkdynf9wlkAM&hl=en&sa=X&ved=0CBwQ6AEwAGoVChMlna_7u-uWyQlVyxUsCh09twaH#v=onepage&q=mounted%20warrior%20silla&f=false



НАЦИОНАЛЬНОЕ
СОКРОВИЩЕ № 91:
СОСУД В ВИДЕ
ВСАДНИКА ИЗ
ПОГРЕБЕНИЯ
ЗОЛОТОГО
КОЛОКОЛА, КЁНДЖУ.
V-VI ВВ.



КОРОНА ИЗ СИЛЛАСКОЙ ГРОБНИЦЫ КЫМГВАНЧХОН 금관총, VI B. (?)

Национальное сокровище № 87.

Национальный музей Кёнчжу. РК.



14-Й ГОД ПРАВЛЕНИЯ ВАНА ЧИНХЫНА
В СИЛЛА (553)

Весной, во втором месяце, ван приказал соответствующим чиновникам построить новый дворец к востоку от [крепости] Вольсон, но, когда на этой земле показался желтый дракон, ван удивился этому и решил вместо дворца построить буддийский храм, дав ему название Императорского дракона (Хванён).

Ким Бу Сик, «Самгук саги».

Монастырь Хваннёнса, Кёнджу, пров.
Кёнсан-Пукто, РК.



ПАГОДА МОНАСТЫРЯ ПУНХВАНСА 芬皇寺 분황사

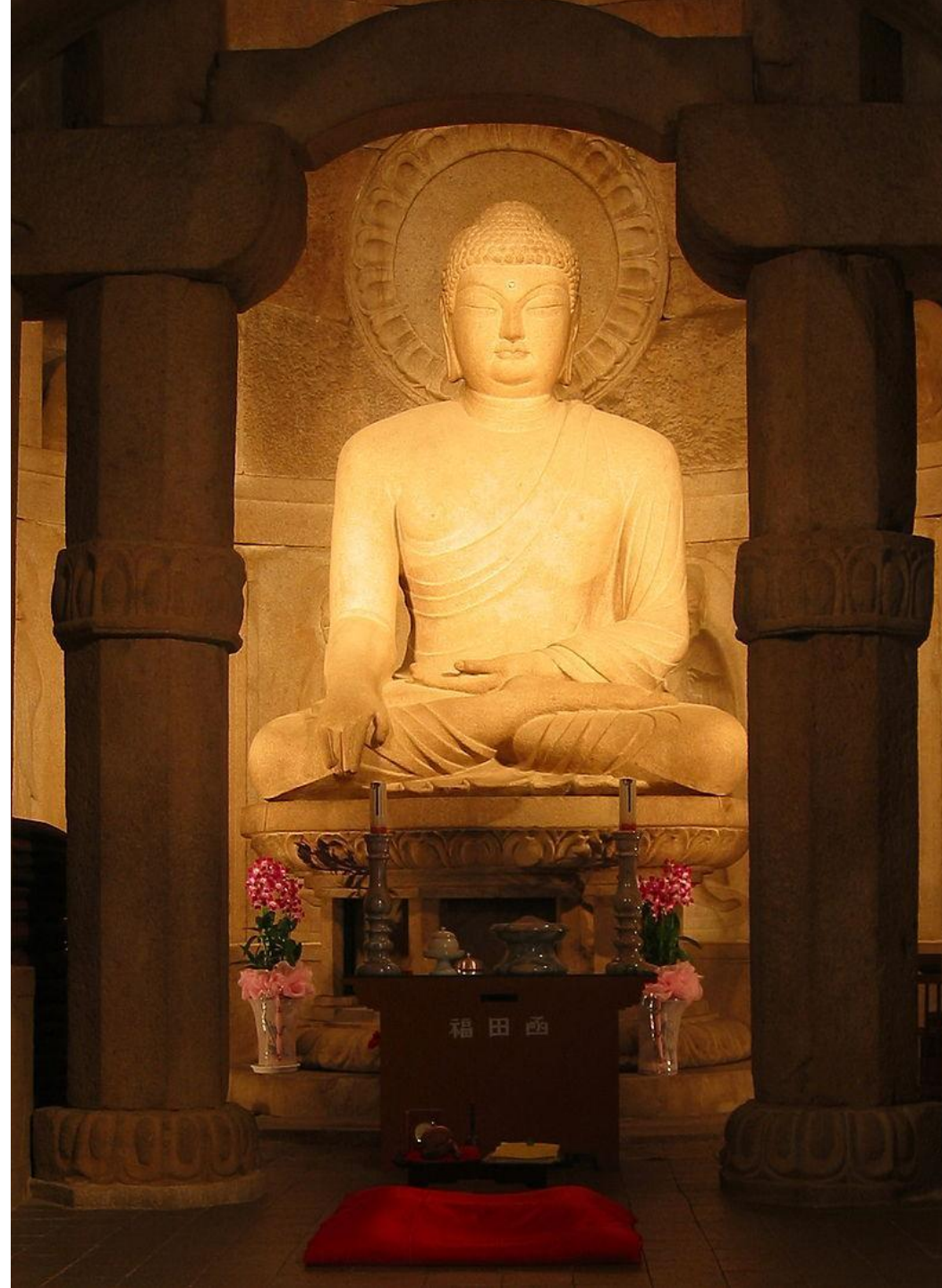
Правление царицы Сондок, 634 г.



КАБАН, СТРАЖ
ГРОБНИЦЫ
СИЛЛАСКОГО
САНОВНИКА
(КИМ ЮСИНА?).
КЫМСОН
(КЁНДЖУ).



БУДДА ШАКЪЯМУНИ
(СОКГАМОНИ) ИЗ
ИСКУССТВЕННОГО ГРОТА
ХРАМА СОККУРАМ 石窟庵
석굴암.
VIII В.



БОДХИСАТТВА МИЛОСЕРДИЯ КВАНЫМ 觀音 관음

Начало XIV в.

В государстве Корё (918/935-1392) буддизм продолжал оставаться господствующей религией, несмотря на распространение антибуддийских взглядов среди чиновников-конфуцианцев.



БОДХИСАТТВА ЧИЧЖАН 地藏菩薩 지장보살
(КШИТИГАРБХА) – ВЛАДЫКА АДА И ЗАСТУПНИК
ОБРЕЧЕННЫХ

Чичжан символизировал силу буддийского обета спасти все существа. До прихода Мирька именно ему доверена забота о страдающих. Одним из воплощений Чичжана считается силлаский царевич Ким Кёгак, ставший монахом и уехавший в 653 г. в Китай. Ким Кёгак, взявший себе монашеское имя Чичжан, поселился на горе Цзюхуашань и сделал ревностными буддистами местного сановника Минь-гуна и его сына, получившего в монашестве имя Дао-мин. В иконографии Чичжан обычно изображается как бритый буддийский монах в одеянии из лоскутков, с оловянным посохом и чудесной жемчужиной, освещающей пути подземного мира и исполняющей желания.

Картина неизвестного художника периода Корё. Первая пол. XIV в. Метрополитен-музей, Нью-Йорк.

<http://www.metmuseum.org/art/collection/search/39883>



КОРЁСКИЙ СЕЛАДОН.

Курильница с изображением лунных зайцев. XII в. НС № 95. Национальный музей, Сеул



[Сосуд в виде водяного дракона. XII в. НС № 61.](#)

https://commons.wikimedia.org/wiki/File:%D2%AD%E%9E%90_%E%96%B4%EB%A3%A1_%EB%AA%A8%E%96%91_%E%A3%BC%E%A0%84%E%9E%90.i
[pg](#)



ВАЗА МЭБЁН 梅瓶 매병

Конец XIII в. Метрополитен-музей, Нью-Йорк.

<http://www.metmuseum.org/toah/works-of-art/27.119.11/>



ГОСУДАРСТВО ЧОСОН 朝鮮 (1392-1897/1910)

* В период Чосон главной государственной идеологией становится неоконфуцианство. Буддизм сознательно маргинализируется властью.

* В XV в. внешняя политика Чосон строится в соответствии с представлением о чосонском ване как о «блистательном втором», «лучшем ученике» по отношению к империи Мин и учителе по отношению к сёгунату, вану Рюкю, князю Цусимы. Главный образ врага – чжурчжэни на суше и японские пираты-вэгу на море.

* После Имджинской войны с Японией в 1592-1598 гг. и унижительного поражения от маньчжуров в 1637 г., после которого Чосон признал себя данником Цин, корейская политическая и духовная культура все больше склоняется к изоляционизму и представлению о Корее как о «маленьком Китае», единственном отныне подлинном хранителе конфуцианской премудрости. Роль военных в элите оставалась ослабленной.

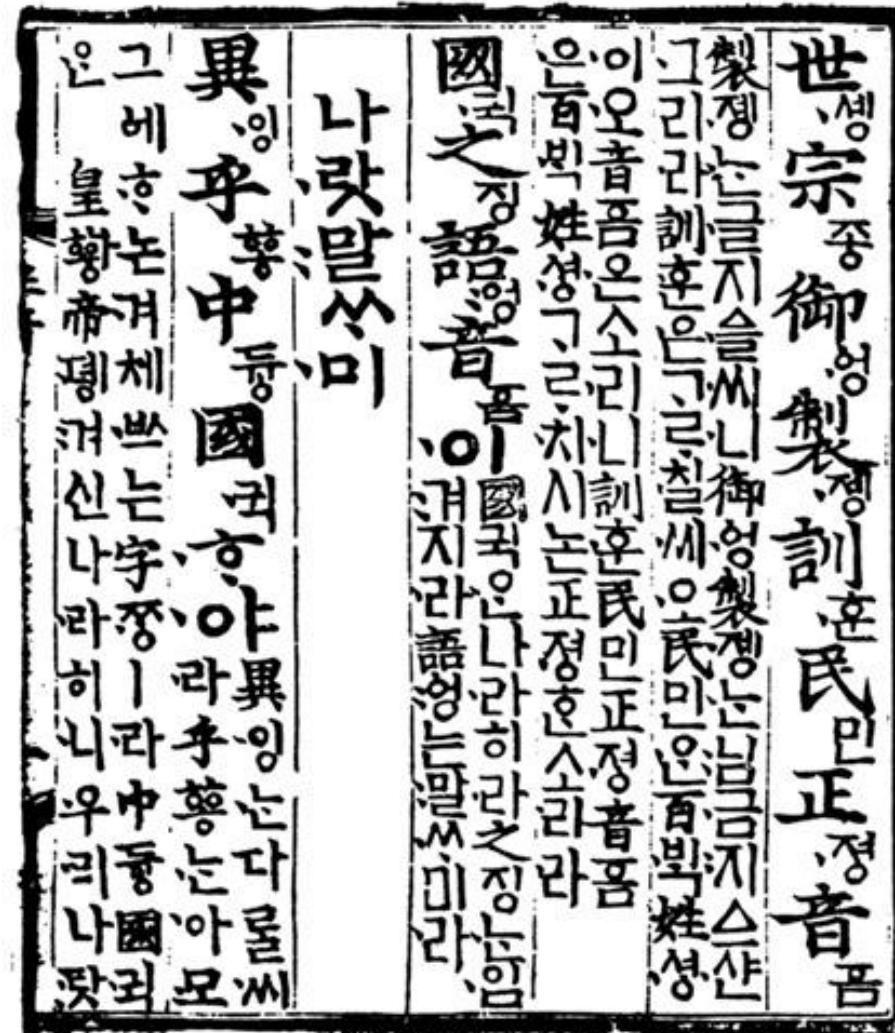
* КОРЕЙСКОЕ ОБЩЕСТВО ОТЛИЧАЛОСЬ ЖЕСТКОЙ СТРАТИФИЦИРОВАННОСТЬЮ. Правящая элита составляла ок. 1% населения (Ян Сын Чхоль). Социальная мобильность была в Чосон на порядок ниже, чем в Китае. Сословие чиновников-янбан 兩班 양반 сливается со старой аристократией и превращается в замкнутую корпоративную структуру. Даже дети чиновников от наложниц были отстранены от государственных экзаменов.

* Традиционное для Кореи малоземелье выразилось в БОЛЬШОЙ ДОЛЕ НЕПОЛНОПРАВНЫХ СЛОЕВ населения. Около 30% населения составляло сословие крепостных ноби 奴婢 노비. Частные ноби подлежали купле-продаже при условии официального разрешения. Личная зависимость отменена только в 1894 г.

* Конфуцианская категория хё 孝 道 – «охотное и умелое служение старшим» – объявлялась универсальным мерилем отношений на всех уровнях общества. Служение родителям считалось даже более важным долгом, чем верность государю.

* Крестьянская страна. Высадка риса рассадой повсеместно утверждается только в XVII в. В XVII-нач. XIX вв. в обиход входят американские растения: красный перец, батат (на Юге), картофель (на Севере), кукуруза. За 2-ю пол. XVII – XVIII вв. население страны увеличилось примерно в 6 раз, до 7,2 млн. человек. Только с XVII в. начинают распространяться деньги. Медленное развитие городов и товарно-денежных отношений к XIX в.

В ТЕОРИИ ГОСУДАРЬ И ЧИНОВНИКИ ДОЛЖНЫ БЫЛИ ЗАБОТИТЬСЯ О ПРОСВЕЩЕНИИ НАРОДА. В 1443-1446 ГГ. КОМИССИЕЙ ПОД РУКОВОДСТВОМ ВАНА СЕЧЖОНА 世宗 세종 (1418-1450) БЫЛ РАЗРАБОТАН ФОНЕТИЧЕСКИЙ БУКВЕННЫЙ АЛФАВИТ ХУНМИН ЧОНЪЫМ 훈민정음. В СОВРЕМЕННОЙ РЕСПУБЛИКЕ КОРЕЯ АЛФАВИТ ИЗВЕСТЕН КАК ХАНГЫЛЬ.



СЧЕТ РОДСТВА И СЕМЕЙНАЯ РЕГЛАМЕНТАЦИЯ

* Ключевой группой в традиционном корейском обществе вплоть до XX в. являлась патронимия **종족(宗族)** чончжок, иерархическая патрилинейная генеалогическая группа, ведущая происхождение от общего мужского предка. Маркером принадлежности к чончжок, помимо одинаковой фамилии **성(姓)** сон, было также наименование местности по происхождению предка **본(本)** пон.

*В каждом клане велась своя родословная летопись **족보(族譜)** чокпо.

*Родственная группа **소종(小宗)** сончжон, или **당내(堂內)** таннэ – «внутри храма [предков]», объединяла четыре восходящих поколения и четыре боковые линии. Такая конфигурация связана с корейской традицией совершать поминальные церемонии по родственникам до четвертой степени родства.

*В корейской семье степень родственной близости вычисляется через связь с отцом: отец ближе, чем брат. Старший сын после женитьбы оставался жить с родителями и наследовал дом, а также большую часть имущества. Только старший сын мог сидеть за одним столом с отцом и дедом. Сын не имел права принимать непринужденные позы при отце (вытягивать ноги), пить спиртное или курить табак. При матери такие действия были допустимы.

*Чтобы почтить дух отца или деда, младшим братьям нужно было ехать на совершение церемонии в главной семье.

*Система родства патриархальна и патрилинейна. Родственники по линии матери **모당(母黨)** образовывали побочную линию по отношению к линии отца – **부당(父黨)**.

*Строго разделялись мужские и женские функции: мужчина-крестьянин отвечал за ирригационные работы, посадку и прополку риса, строительство и ремонт дома, моральное воспитание детей, отправление культа предков, женщина – за домашнюю работу, работу на огородах, уход за детьми, уход за домашними животными, сбор трав в лесу, заготовку продуктов на зиму, сбор моллюсков, отправление культа домашних божеств и духов **가신(家神)**.

*«Если выйдешь замуж, три года нужно быть глухой и немой»: выданная замуж женщина служила, в первую очередь, родителям мужа. Выражение каких-либо чувств между мужем и женой не допускалось в присутствии других, особенно – родителей. При старших членах семьи ей приходилось стоять, потупив глаза, и на все вопросы давать краткие ответы. Единственным шансом повысить статус в семье для женщины было рождение сыновей.

ТРУБА ДЛЯ ОНДОЛЯ 온돌 — СИСТЕМЫ ОБОГРЕВА ПОЛА.

Период Чосон. Королевский дворец
Кёнбоккун, Сеул



