

ДИСЦИПЛИНА: РУССКИЙ ЯЗЫК И КУЛЬТУРА РЕЧИ

Лекция

*по теме 4: Правильное использование грамматических
форм слов*

Лектор: доцент кафедры иностранных языков,
к.фил.н., доцент

Маркова А.В.

План:

1. Морфология как раздел грамматики
2. Грамматическое значение слова
3. Формальные грамматические средства
4. Грамматическая категория
5. Из истории изучения частей речи в русском языкознании.
6. Понятие о частях речи.
7. Морфологические нормы

1. МОРФОЛОГИЯ КАК РАЗДЕЛ ГРАММАТИКИ

Грамматика

Морфология

Синтаксис

При изучении грамматики конкретного языка (или группы языков) используют различные грамматические точки зрения, каждая из которых позволяет раскрыть языковые аспекты с разных сторон:

- формальная (вырабатывающая грамматические средства) и функциональная (изучающая грамматические значения) грамматика;
- универсальная (рассматривающая вопросы, которые относятся к грамматическому строю всех или большинства языков мира);
- частная (сконцентрированная на изучении грамматических вопросах конкретного языка или группы языков) грамматика;
- синхроническая (рассматривающая грамматический строй языка в один конкретный период времени) ;
- историческая (или диахроническая) (выявляющая изменения грамматических систем языка посредством их сравнения за два разных периода времени) грамматика.

2 ГРАММАТИЧЕСКОЕ ЗНАЧЕНИЕ СЛОВА

- 1) Грамматические значения очень **абстрактны**, поэтому они характеризуют большие классы слов.

Напр., значение глагольного вида всегда присутствует в смысловой структуре русского глагола.

- 2) Лексическое значение выражено основой слова, грамматическое — особыми формальными показателями (поэтому грамматические значения часто называются формальными).

3. ФОРМАЛЬНЫЕ ГРАММАТИЧЕСКИЕ СРЕДСТВА

Грамматические значения выражаются при помощи различных средств (грамматических показателей):

- 1) окончаний;
- 2) формообразующих суффиксов и префиксов;
- 3) ударения;
- 4) чередования звуков;
- 5) предлогов;
- 6) интонации;
- 7) вспомогательных слов.

С помощью окончания выражается:

а) значение рода, числа и падежа имен существительных, прилагательных, причастий, местоимений:

голуб-ое неб-о, голуб-ого неб-а и т.д.

б) значение падежа числительных:

дв-а, дв-ух, дв-ум, дв-умя,

И.п. Р.п. Д.п. Т.п.

пять , пяти, пятью;

И.п. Р.п. Т.п.

в) значение лица, числа и рода глагола:

сиджу , сидишь, сидят, сидел , сидела, сидели.

1 л., ед.ч. 2 л., ед.ч. 3.л., мн.ч. м.р., ед.ч. ж.р., ед.ч. мн.ч.

Суффиксальным путем образуются:

а) форма прошедшего времени глагола:

дума-л, виде-л;

б). формы видов:

С.В. НС. С.В. Н.С.

узнать – узнавать, записать – записывать;

в) формы залога:

мыть – мыться;

действ. залог средневозврат. залог

г) формы сравнительной и превосходной степени

прилагательных:

белый – бел-ее, редкий – редч-айш-ий.

Префиксальным путем образуются:

а) формы превосходной степени прилагательных:

лучший – наилучший, высший – наивысший;

б) формы совершенного вида глаголов:

чертить – начертить, строить – построить.

Ударение как грамматическое средство обычно выступает совместно с суффиксальными средствами: *созда́ть – создава́ть, доказáть – дока́зывать*. Самостоятельно (без других средств) ударение редко выражает грамматическое значение.

При помощи ударения различаются, например:

а) формы ед.ч., Р.п. и мн.ч., И.п. существительных:

де́л – а (нет) и дел – á (идут хорошо)

ед.ч., Р.п. мн.ч., Им.п

окна́ (нет) и о́кна (выходящие на улицу)

б) формы видов: с.в. н.в*насыпать – насыпа́ть*

разре́зать – разреза́ть

Предлоги широко используются для выражения падежных значений имен существительных, числительных, местоимений.

При этом они выступают вместе с окончаниями:

у дома, к дому, на дом, в дом, в доме, от трех, к трем.

В морфологии грамматические значения редко выражаются при помощи **интонации**. Активную роль играет интонация в передаче разнообразных оттенков значения повелительного наклонения:

Встань! Сядь! Молчать!

Вспомогательные слова, т.е. слова, не обладающие своим лексическим значением, обслуживают грамматические потребности однозначных слов. С помощью формообразующих частиц обозначаются формы повелительного наклонения:

Пусть сильнее грянет буря!

Да здравствует 1 мая!

и сослагательного наклонения:

отдохнул бы, поспал бы.

ГРАММАТИЧЕСКАЯ ФОРМА

Формы слова – это разновидности одного и того же слова, тождественные лексически и противопоставленные друг другу по своим грамматическим значениям.

- Каждую грамматическую форму слова называют **словоформой**.
- **Словоформа** – это конкретный «представитель» слова в речи.
- Упорядоченная совокупность (или система) грамматических форм слова называется **парадигмой**. Парадигму имеют только изменяемые слова.

СПОСОБЫ ВЫРАЖЕНИЯ ГРАММАТИЧЕСКИХ ЗНАЧЕНИЙ СЛОВА

Синтетический
способ

Аналитический
способ

Супплетивный
способ

4. ГРАММАТИЧЕСКАЯ КАТЕГОРИЯ

- **Грамматическая категория** – это двусторонняя единица морфологической системы языка, которая имеет план содержания (обладает своей семантикой) и план выражения (обладает своими внешними показателями, формами, при помощи которых выражается эта семантика).
- С точки зрения семантики, каждая грамматическая категория характеризуется тем, что представляет собой набор однородных грамматических значений.
- С точки зрения формальной, грамматическая категория представляет собой набор грамматических форм, служащих для выражения частных грамматических значений.

5. ИЗ ИСТОРИИ ИЗУЧЕНИЯ ЧАСТЕЙ РЕЧИ В РУССКОМ ЯЗЫКОЗНАНИИ.

- ▣ **Части речи** – это группы слов на основе определенных признаков.

М.В. Ломоносов выделял 8 частей речи:

имя, местоимение, глагол,

причастие, наречие, предлог, союз и

междометие.

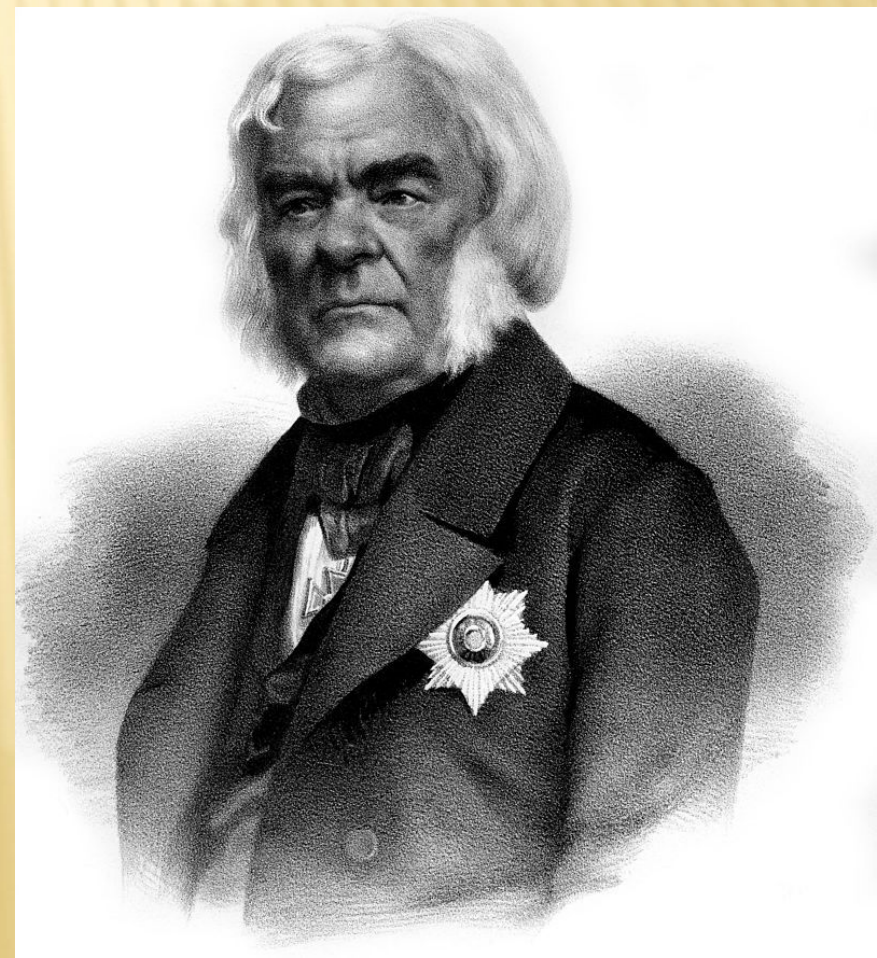


АЛЕКСАНДР ХРИСТОФОРОВИЧ ВОСТОКОВ

Выделил в «Русской грамматике» (1831) имена прилагательные (у Ломоносова они составляли единый класс имен с существительными). Востоков вывел из состава частей речи причастия, который он рассматривал как особый разряд прилагательных.

В прилагательных А.Х. Востоков различал 5 групп:

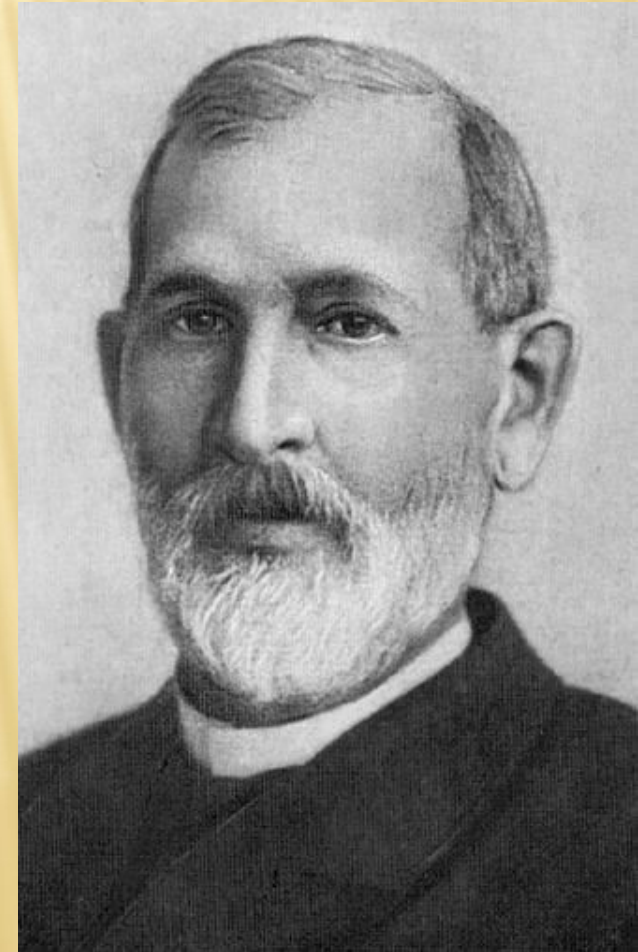
- 1) качественные;
- 2) притяжательные;
- 3) относительные;
- 4) числительные (количественные и порядковые);
- 5) прилагательные действенные, т.е. причастия.



ФЕДОР ИВАНОВИЧ БУСЛАЕВ

К знаменательным словам Буслаев относит 3 части речи: существительное, прилагательное, глагол.

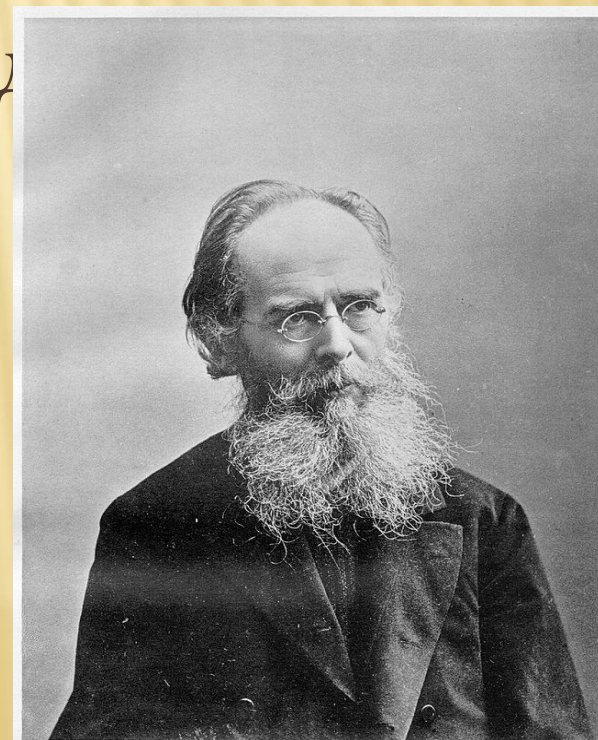
В составе служебных частей речи Буслаев называет пять: местоимение, числительное, предлог, союз, наречие.



АЛЕКСАНДР АФАНАСЬЕВИЧ ПОТЕБНЯ

Знаменательные: существительное, прилагательное,
числительное, глагол, местоимение.

К служебным словам относит союзы, предлоги,
частицы и вспомогательные глаголы.



Александр Афанасьевич Потевня.

АЛЕКСЕЙ АЛЕКСАНДРОВИЧ ШАХМАТОВ

Он рассматривал слова знаменательные (существительное, прилагательное, глагол, наречие), незнаменательные (местоимения, числительные, местоименные наречия), служебные слова (предлоги, союзы, частицы, связки), междометия.



ВИКТОР ВЛАДИМИРОВИЧ ВИНОГРАДОВ

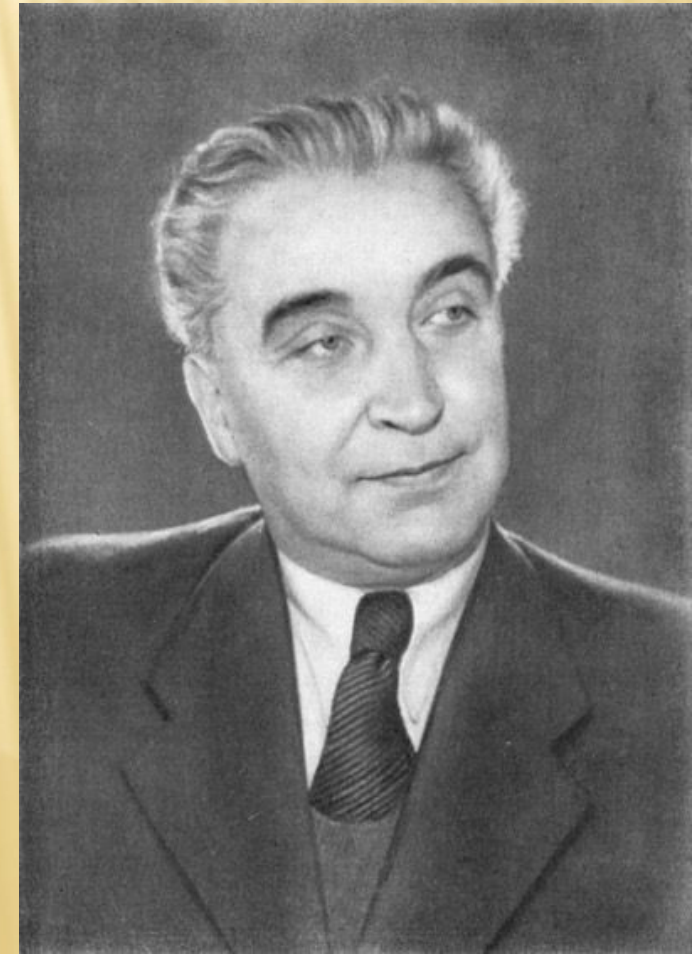
В.В. Виноградов выделяет четыре основные «грамматико-семантические категории слов»:

1) слова-названия (имя существительное, прилагательное, числительное, глагол, наречие, категория состояния). К ним примыкают местоимения. Слова этой группы – «главный лексический и грамматический фонд речи». Они выступают в качестве членов предложения и могут составлять предложение;

2) связочные, т.е. служебные слова (частицы-связки, предлоги, союзы). Они лишены номинативной функции, «их лексические значения тождественны грамматическим»;

3) модальные слова;

4) междометия.



части речи



В.В. Виноградов : «Не надо думать, что части речи одинаковы по количеству и качеству в разных языках мира. В системе частей речи отражается стадия развития языка».

6. ПОНЯТИЕ О ЧАСТЯХ РЕЧИ.

В основу деления частей речи кладется три принципа:

- - семантический,
- - морфологический,
- - синтаксический.

ВСЕ СЛОВА РУССКОГО ЯЗЫКА ОБРАЗУЮТ МНОГОСТЕПЕННУЮ КЛАССИФИКАЦИЮ:

- 1) части речи – слова **знаменательные** (существительное, прилагательное, числительное, местоимение, глагол, причастие, деепричастие, наречие, слова категории состояния).
- 2) **служебные** слова (предлоги, союзы, частицы)
- 3) **междометия**
- 4) **модальные слова** (*возможно, конечно, может быть, наверно, очевидно, по-видимому*)
- 5) **звукоподражания (или звукоподражательные слова)**

7. МОРФОЛОГИЧЕСКИЕ НОРМЫ

- Следует помнить, что словами женского рода являются: *туфля, плацкарта, манжета, вуаль, мозоль, бандероль.*
- К словам мужского рода относятся *рельс, санаторий, толь, тюль, кофе.*
- Род таких существительных определяется их значением (семантикой), поэтому слова, обозначающие лиц мужского пола по профессии, социальному положению имеют мужской род (*атташе, конференсье, тори, импресарио*), а те, которые называют лиц женского пола, - женский (*леди, мисс, пани, фрау*).
- Иностранные несклоняемые существительные, оканчивающиеся на различные гласные, относятся к среднему роду, если они обозначают неодушевленные предметы: *жалюзи, арго, драже, ампула, интервью*; к мужскому роду, если обозначают животных и птиц: *шимпанзе, колибри.*

ДЕЛОВЫЕ БУМАГИ. ГРАММАТИЧЕСКИЕ ОШИБКИ.

1. Неправильное употребление падежей.

- Наиболее частотным является неправильное употребление существительного в родительном падеже вместо дательного.
- Например, нельзя писать согласно (чего?); вопреки (чего?). Следует писать - согласно, вопреки (чему?) соответствующему положению.
- Следует также помнить: руководитель, (чего?) отдела, центра; заведующий (чем?) отделом; руководство (чем?) практикой.

Ошибки при склонении фамилии.

Следует помнить:

- 1) **Не склоняются фамилии** славянского происхождения на -а, -о. Часто в звуковом составе они совпадают с неодушевлёнными предметами. Например: Крыса, Шило и т. п.
- 2) **Не склоняются фамилии на -аго, -яго, -ых, -их, -ово, -ко (-енко).** Например: Шамбинаго, Дубяго, Седых, Долгих, Дурново, Франко, Шевченко.
- 3) Как правило, **склоняются нерусские фамилии на безударные -а, -я.** Например: творчество Пабло Неруды, фильмы Акиры Куросавы.
- 4) **Склоняются русские и иноязычные фамилии на согласный звук, если относятся к мужчинам.**

Не склоняются, если относятся к женщинам или к супружеской паре. Например:

- заявление Николая Ремчука; письмо Натальи Ремчук; просьба супругов Ремчук.

3. Ошибки при употреблении полной и краткой форм прилагательных.

Например:

Изменение графика отпусков работников отдела нежелательное (нежелательно).

В качестве сказуемых краткие формы имён прилагательных более употребительны в официально-деловой речи, чем полные. Полные формы в подобных фразах ощущаются как разговорные и даже просторечные.

4. Ошибки при употреблении количественных имён числительных.

Например:

Депутат встретился с шестьюстами шестьдесят (шестьюдесятью) шестью рабочими завода.

Несклонение или неполное склонение сложных и составных числительных является нарушением общелитературной нормы.

5. Нарушение правил употребления деепричастных оборотов.

1) Деепричастным оборотом следует начинать фразу в документах.

Например: Учитывая...; Принимая во внимание... и т. п.

2) Составители деловых бумаг допускают ошибки, не учитывая, что оба действия в предложении с деепричастным оборотом должны осуществляться одним и тем же лицом, и соответственно это лицо и его основное действие должны в предложении отражаться в позициях подлежащего и сказуемого.

Например:

Проработав всего 2 месяца, у него возникли осложнения с начальником цеха.

Правильный вариант:

Проработав всего 2 месяца, он испортил отношения с начальником цеха.

6. Неправильное использование предлогов.

В деловой речи получили большое распространение словосочетания с предлогом -о (вопрос о доверии и т. п.). Однако наблюдаются случаи злоупотребления предлогом о.

Например:

Директор завода отметил о важности поставленной проблемы (отметил важность).

Следует помнить, что форму с нулевым окончанием имеет следующая группа существительных:

- 1) названия парных предметов – ботинок, сапог, чулок (но носков);
- 2) названия национальностей, территориальной принадлежности (армян, башкир англичан, болгар южан, киевлян);
- 3) названия воинских групп (солдат, кадет, партизан);
- 4) названия единиц измерения (ампер, вольт, ватт, аршин, микрон, рентген, но: граммов, килограммов).