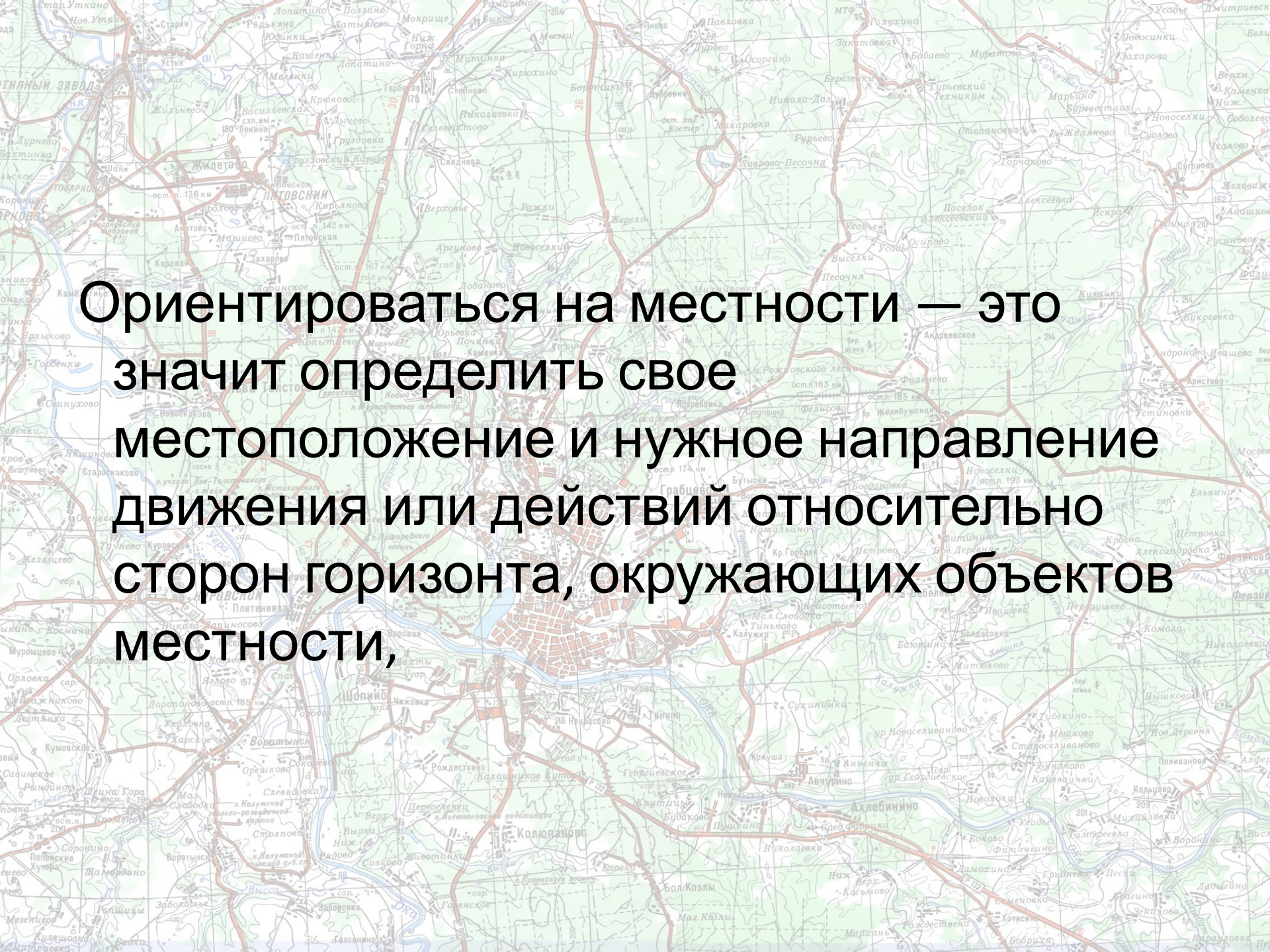


ОРИЕНТИРОВАНИЕ НА МЕСТНОСТИ



Подготовил: Чечерин
Евгений

A detailed topographic map of a region, likely in Russia, showing a network of roads, rivers, and numerous small settlements. The map is rendered in a light, semi-transparent style, allowing the text to be clearly visible. The text is centered and reads: "Ориентироваться на местности — это значит определить свое местоположение и нужное направление движения или действий относительно сторон горизонта, окружающих объектов местности,". The map background shows various geographical features like hills, valleys, and water bodies, with labels for many locations such as "Патовский", "Шоннино", "Ахлебенино", and "Колупаново".

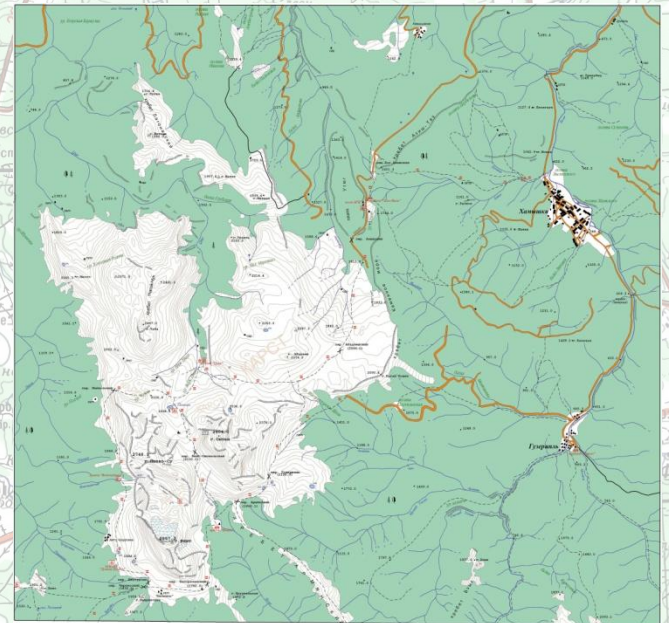
Ориентироваться на местности — это значит определить свое местоположение и нужное направление движения или действий относительно сторон горизонта, окружающих объектов местности,

Сущность ориентирования на местности состоит в:

- Опознавании местности по характерным ее признакам и ориентирам;
- Определении своего местоположения и наблюдаемых объектов;
- Отыскании и определении нужных направлений на местности.

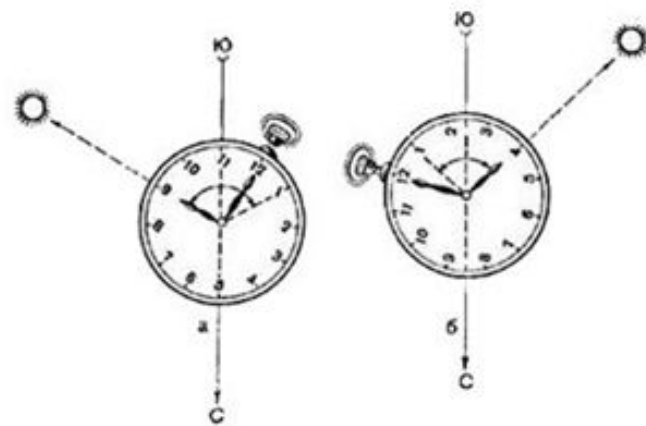
Ориентирование на местности по карте

- Распространённый способ ориентирования на местности заключается в использовании карты.
- Ориентировать карту - это значит расположить ее в горизонтальной плоскости так, чтобы северная (верхняя) сторона рамки карты была обращена на север. При таком положении карты расположение местных предметов и форм рельефа на местности будет соответствовать расположению условных знаков на карте.



Ориентирование на местности по часам

В горизонтальном положении часы устанавливаются так, чтобы часовая стрелка была направлена на Солнце. Угол между часовой стрелкой и направлением на цифру 1 на циферблате часов делится пополам прямой линией, которая указывает направление на юг. До полудня надо делить пополам ту дугу (угол), которую стрелка должна пройти до 13.00 (рис. 7, а), а после полудня - ту дугу, которую она прошла после 13.00



Ориентирование на местности по полярной звезде

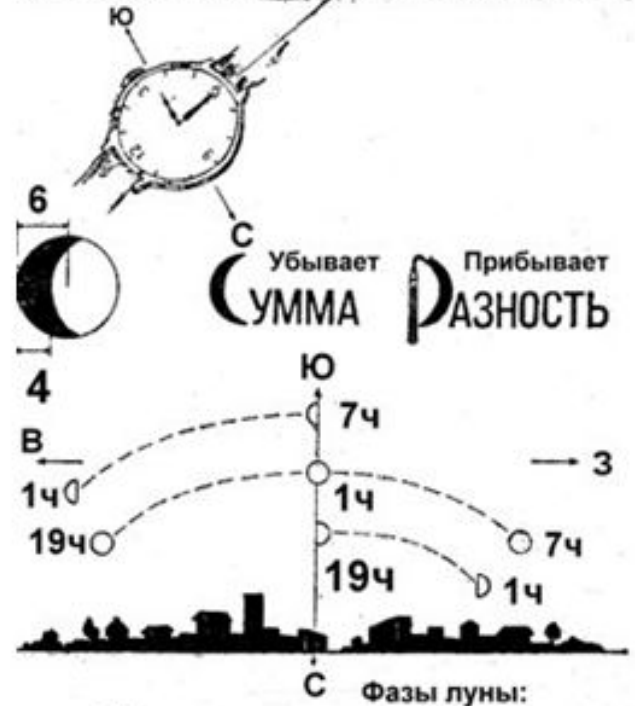
- Полярная звезда всегда находится на севере. Чтобы найти Полярную звезду, надо сначала найти созвездие Большой Медведицы, напоминающее ковш, составленный из семи довольно ярких звезд. Затем через две крайние правые звезды Большой Медведицы мысленно провести линию, на которой отложить пять раз расстояние между этими крайними звездами, и тогда в конце этой линии найдем Полярную звезду, которая, в свою очередь, находится в хвосте другого созвездия, называемого Малой Медведицей. Став лицом к Полярной звезде, мы получим направление на север



Ориентирование на местности по луне

Для приблизительного ориентирования нужно знать, что летом в первую четверть Луна в 19 асов находится на юге, в 1час ночи - на западе, в последнюю четверть в 1час ночи - на востоке, в 7часов утра - на юге.

При полнолунии ночью стороны горизонта определяются так же, как по Солнцу и часам, причем Луна принимается за Солнце



- ▷ Первая четверть
 - Полнолуние
 - ◁ Последняя четверть
- Время местное

Ориентирование на местности по компасу

При помощи компаса наиболее удобно и быстро можно определить север, юг, запад и восток. Для этого нужно компасу придать горизонтальное положение, освободить от зажима стрелку, дать ей успокоиться. Тогда стреловидный конец стрелки будет направлен на север.

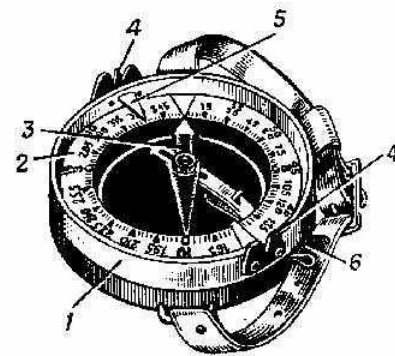


Рис. 10. Компас Адрианова:
1 — корпус; 2 — шкала (лимб); 3 — магнитная стрелка; 4 — визирное приспособление (мушка и целик); 5 — указатель отсчетов; 6 — тормоз

Определить стороны света можно по:

- **По таянию снега** - южная сторона предметов нагревается больше чем северная, соответственно и таяние снега с этой стороны происходит быстрее.
- **По тени** - полдень направление тени будет самое короткое и укажет на север.
- **По местным предметам** Муравейник к югу более пологий.
- **По постройкам** - алтари и часовни христианских и лютеранских церквей обращены на восток, колокольни на запад.

СПАСИБО ЗА ВНИМАНИЕ

