

Требования к оформлению и защите исследовательской работы

г. Тюмень



Структурные элементы

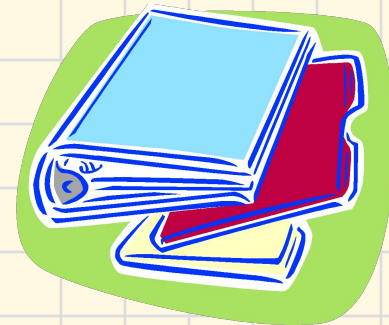
- Титульный лист
 - Содержание (оглавление)
 - Аннотация
 - Введение
 - Основная часть
 - Заключение
 - Список использованных источников
 - Приложение
- НАУЧНАЯ СТАТЬЯ



Титульный лист

На титульном листе указывается:

- ❖ образовательное учреждение
- ❖ тема работы
- ❖ вид работы
- ❖ сведения об авторе (*фамилия, имя, класс*)
- ❖ сведения о руководителе или научном консультанте



Муниципальное автономное общеобразовательное учреждение
гимназия №49 города Тюмени

Название работы

(тип исследовательской работы)

Автор:

Иванов Иван,
7 «Б» класс

Научный руководитель:

Кашина Е.Н.,
учитель русского языка и литературы

г. Тюмень
2019

Типы работ:

- Исследовательская работа
- Реферативно-исследовательская работа
- Проектно-исследовательская работа
-



СОДЕРЖАНИЕ (оглавление)

- На первой странице помещается оглавление (название раздела, глав, подглав, параграфов, приложений и т. п.
- **(с указанием номеров начальных страниц)**
- Формулировки оглавления должны точно повторять заголовки глав и подглав, быть краткими и понятными.

Страницы должны быть скомпонованы
в следующем порядке:

- Титульный лист
- Оглавление
- Аннотация
- Введение (обоснование выбранной темы)
- Основная часть
- Заключение (выводы)
- Список использованных информационных ресурсов
- Приложения (если таковые имеются)

Оглавление (план работы)

помещается на странице №2, где указываются все заголовки работы и страницы, с которых они начинаются

- План может быть простой или сложный
- План обязательно содержит пункты — введение, основная часть, заключение и библиографический список
- Каждый пункт плана имеет свою страницу
- Лист с планом не нумеруется, но считается страницей №2

Аннотация

- Должна содержать наиболее важные сведения о работе: цель работы, методы и приемы (которые использовались в работе), полученные данные, выводы.
- Печатается на одной стандартной странице в следующем порядке: стандартный заголовок, затем посередине слово «АННОТАЦИЯ», ниже текст аннотации.

Исследовательская работа:

(проектно-исследовательская, реферативно-исследовательская)

I. Введение

1. Актуальность и проблема исследования
2. Гипотеза. Цель. Задачи
3. Объект и предмет исследования. Новизна
4. Методы исследования и используемые источники информации

II. Основная часть. Название работы

1. (Этапы и ход исследования).
2.:
 - а). ;
 - б). ;
 - в).

III. Заключение

1. Результаты исследования, их значимость
2. Выводы. Перспективы

IV. Список использованных информационных ресурсов

V. Приложения

ВВЕДЕНИЕ

- ❑ Раздел должен содержать постановку проблемы в рамках выбранной темы и обоснование выбора проблемы и темы.
- ❑ Во введении характеризуется цель и задачи работы, обосновывается ее актуальность, отмечается практическая значимость изучения данного вопроса, где это может быть использовано, методика исследования. Объем введения составляет примерно 1/10 от общего объема работы.
- ❑ Введение – ответственная часть работы, своеобразная ее визитная карточка.

□ Тема - это определение сути. Для того, чтобы сформулировать тему, необходимо, прежде всего, выявить проблему, определить объект и предмет исследования.

□ Проблема - это постановка вопроса, который нуждается в решении, изучении того, что не было изучено.

□ Проблемы (пример) обычно заключаются в выявлении новых или неизвестных лиц, родственников, фактов их биографий, создании (восстановлении) родословной своей или другого человека и т.п.

- Объектом исследования является процесс или явление, порождающее проблемную ситуацию и избранное для изучения.
- Предмет исследования находится в границах объекта, является его стороной, аспектом или точкой зрения.
- Предметом исследования могут быть изучение судьбы реального лица, конкретная родословная, генеалогическое древо рода и т.д..

□ Цель исследования - это его конечный результат, решение научной проблемы, к чему в итоге следует прийти (имя существительное)

□ Формулировка задач исследования необходима для конкретизации цели исследования (глаголы)

□ Задачи могут быть направлены на анализ, обобщение, выявление, обоснование, разработку, оценку отдельных аспектов общей проблемы, решение которых ведет к решению самой проблемы

Источники исследования

- ❖ *письменные* (печатные и рукописные: книги, журналы, газеты, мемуары, документы личные и общественные и др.);
- ❖ *изобразительные* (фотографии, рисунки, плакаты, географические карты и др.);
- ❖ *вещественные* (предметы быта, изделия народных промыслов, семейно-вещевые реликвии и др.);
- ❖ *устные* (беседы, интервью и др.);
- ❖ *интерактивные* (аудио- и/или видеовизуальные, мультимедийные или компьютерные);
- ❖ *комплексные* (предметы, содержащие элементы источников разных видов).

Методы исследования —

это способы, приемы, при помощи которых осуществляется исследование.

Они заключаются в возможности применения старого знания для получения нового знания.

1. *Накопление научного материала:* изучение литературы и источников; ознакомление с историей и теорией вопроса, достижениями в смежных областях; консультация; наблюдение.
2. *Осмысление собранного материала:* сравнение; измерение; анализ и синтез; обобщение; аналогия; моделирование.
3. *Проверка и уточнение фактов:* критика; уточнение сделанных выводов, корректировка; обсуждение результатов; эксперимент, проверка на практике.

Языковые клише, используемые

во введении:

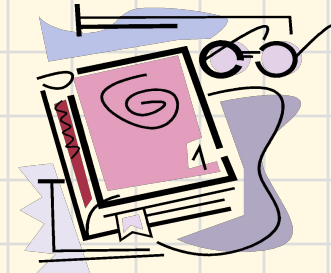
Тема

- Работа (исследование) посвящена теме, проблеме, актуальному вопросу...
- Работа (...) посвящена характеристике проблемы...
- Темой работы (...) является...
- В работе (...)... рассматривается (что?), говорится (о чем?), дается оценка, анализ (чего?), обобщается (что?), представлена точка зрения (на что?) и т. д.
- А также используются, например, такие глаголы: изучить... выявить... установить... и т.п.

Языковые клише, используемые во введении:

Проблема

- *В центре внимания автора находятся...*
- *На первый план автором выдвигаются...*
- *Главные усилия автора направлены на...*
- *В своей работе автор ставит
(затрагивает, освещает) следующие
проблемы... ..останавливается на
следующих проблемах и т.д.*



Языковые клише, используемые во введении:

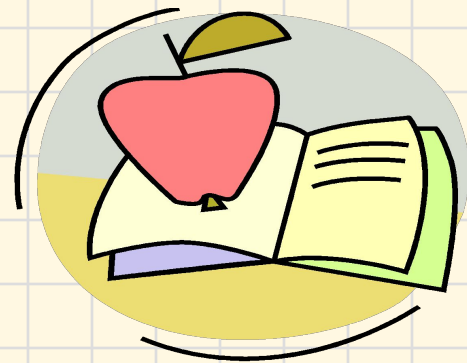
Актуальность темы (проблемы), которой посвящена работа (исследование)

- *Данная тема (проблема) представляет особую актуальность, так как...*
- *Данная тема (проблема) чрезвычайно актуальна в последние годы (на современном этапе)...*
- *Данная тема (проблема) привлекает внимание многих ученых (критиков, педагогов и т.д.)*
- *В современной науке особенную остроту приобретает тема (какая?)...*

Языковые клише, используемые во введении:

Характеристика первоисточников, используемых автором работы (...)

- Автор привлекает к анализу следующие материалы...
- Материалом исследования послужили...
- В основе работы (...) лежат материалы исследований...



ОСНОВНАЯ ЧАСТЬ

- В данном разделе должна быть раскрыта тема. В отдельных главах (частях, параграфах) «основной части» излагается содержание работы.
- В основной части, как правило, разделенной на главы, необходимо **раскрыть все пункты составленного плана**, связно изложить накопленный и проанализированный материал.
- Излагается суть проблемы, различные точки зрения на нее, собственная позиция автора исследования.
- Важно добиться того, чтобы основная идея, выдвинутая во введении, пронизывала всю работу, а весь материал был нацелен на раскрытие главных задач.
- **Каждый раздел** основной части должен **открываться** определенной **задачей** и **заканчиваться** краткими **выводами**.

Оформление ссылок и сносок

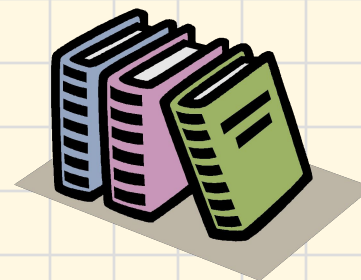
- Ссылки и сноски в тексте реферата необходимо правильно оформлять.
- При цитировании следует **дать точные указания** (ссылки, откуда извлечена цитата): *фамилию, инициалы автора, место издания, год издания, номер тома, страницы.*



При оформлении работы учащимися обычно применяются *внутритекстовые* и *подстрочные сноски*.

- *Внутритекстовые* сноски являются неразрывной частью основного текста. Например: «В известной книге...».

- *Подстрочные* сноски располагают под чертой внизу страницы с указанием номера сноски или какого-либо значка.



ЗАКЛЮЧЕНИЕ



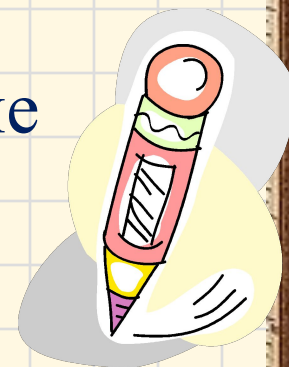
- Заключение содержит выводы и характеристику перспектив дальнейшей работы над темой (проблемой).
- Заключение по объему не должно превышать введение.
- Следует избегать **типичных ошибок**: увлечение второстепенным материалом, уходом от проблемы, категоричность и пестрота изложения, бедный или слишком наукообразный язык, неточность цитирования, отсутствие ссылок на источник.

Языковые клише, используемые в заключении:

- *Автор приходит к выводу, заключению о том...*
- *В заключение можно сказать...*
- *Обобщая сказанное, можно сделать вывод, что...*
- *Анализ литературы позволил нам выявить наиболее обоснованную точку зрения (какую?)*
- *Из всего сказанного следует, что наиболее доказательным является мнение (чьё?)*
- *На основе этих данных мы принимаем точку зрения (какую?) и т.д.*

Список информационных ресурсов

- ❑ Список использованных информационных ресурсов завершает работу. В нем фиксируются только те источники, с которыми работал автор работы (исследования, проекта, реферата).
- ❑ Список составляется в алфавитном порядке по фамилиям авторов или заглавий книг. При наличии нескольких работ одного автора их названия располагаются по годам изданий. Если привлекались отдельные страницы из книги, они указываются.
- ❑ Иностранные источники (изданные иностранном языке) перечисляются в конце всего списка.



Список литературы,
(используемой для написания работы)
составляется по следующему правилу:

- Порядковый номер литературного источника.
- Фамилия, инициалы автора.
- Полное название книги (без кавычек, исключение – если название – цитата).
- Издательство
- Место (город) издания.
- Год издания – цифра без буквы «г.».



Например:

Книги:

1. *Воронцов, Г.А. Основы библиотекведения и работа с книгой: Учебн. пособие для преподавателей и учащихся ср. спец. уч. заведений. -М.: Высшая школа, 2017.*
2. *Львов, Ю.А. Основы экономики и организации бизнеса. СПб.: ГМП «Формика», 2012.*
3. *Из энциклопедии:
Гвоздецкий, Н.А. Эльбрус //БСЭ 3-е изд. –М.: Просвещение, 2008.*

Веб-документ:

Смольникова И.А. Рабочий конспект для внедряющих информационные технологии в школе.

<http://www.informika.ru/text/school/its.html>

Приложения

- ❑ Приложения позволяют повысить уровень работы школьника-исследователя, более полно раскрыть тему.
- ❑ В приложении могут быть представлены фотографии, схемы, графики, таблицы, диаграммы, копии архивных документов и т. д.
- ❑ Приложения располагаются в конце реферата. Приложение должно иметь название или пояснительную подпись и вид прилагаемой информации – схема, список, таблица и т.д.
- ❑ Каждое приложение начинается с нового листа, нумеруется, чтобы на него можно было сослаться **в тексте с использованием круглых скобок**, например: **(Приложение 5)**.
- ❑ Страницы, на которых даны приложения, продолжают общую нумерацию текста, но в общий объем реферата не включаются.

Требования к оформлению работы

- ❑ Чистовой вариант работы набирают на компьютере в текстовом редакторе Microsoft Word, шрифт Times New Roman, размер шрифта - 14, интервал - полуторный, распечатанный на листах белой бумаги формата А4.
- ❑ Текст печатается на одной стороне страницы; сноски и примечания печатаются на той же странице, к которой они относятся (через 1 интервал, более мелким шрифтом, чем текст).
- ❑ Нумерация страниц - сквозная (включая и приложения).
- ❑ Объем работы не должен превышать 10 – 15 страниц печатного текста (без приложений).

Требования к оформлению работы

- ❑ Все страницы нумеруются, начиная с титульного листа;
- ❑ Цифру **номера** страницы чаще ставят **внизу справа** или **внизу по центру** страницы; на **титульном** листе и листе с **оглавлением** **номер страницы не ставится**.
- ❑ Каждый **новый** раздел (введение, главы, параграфы, заключение, список источников, приложения) начинается с новой страницы.
- ❑ **Заголовок** располагается **посередине** строки, **точку** в конце заголовка **не ставят**.
- ❑ **Переносы** в заголовках не допускаются.

Требования к защите исследовательских работ

- Участники конференции выступают с десятиминутными выступлениями по существу полученных результатов, отвечают на вопросы членов жюри и всех присутствующих.
- В сообщении докладчика должны быть освещены следующие вопросы: название работы; причины, побудившие автора заняться данной проблемой; краткая характеристика литературы вопроса, методики исследования; основные результаты и выводы; практические назначения работы.
- По окончании выступления докладчику задаются вопросы членами жюри и участниками конференции.