

Общие рекомендации

Время доклада от 15 до 20 минут. И не секундой больше. Это нервирует некоторых слушателей. Лучше этого избежать.

Не старайтесь изложить слишком много информации. Больше внимания надо уделить тому, что подтверждает достоверность, обоснованность ценность ваших результатов.

Переход от слайда к слайду должен сопровождаться смысловыми связками в тексте.

Следите за тем, что вы говорите. Ваша речь должна быть четкой, ясной, внятной, грамотной.

Проверьте оформление слайдов на наличие грамматических, синтаксических и смысловых ошибок.

Если есть вопросы по оформлению или выступлению, спрашивайте.....

И не волнуйтесь в следующий раз, вы точно сделаете это еще лучше!

Исполнитель

Название

Оно должно строго соответствовать содержанию работы. Если темы будет написана широко, то будет казаться, что вы раскрыли только малую ее часть. Это очень важно.

Специальность в аспирантуре

Где выполняется работа:
Полное название организации

Научный руководитель

Город, год

Актуальность

Общие рекомендации:

- Главное - показать здесь, почему выполнялась эта работа (что сделано ранее, какие есть недостатки в этом, что предлагаете вы);
- Использовать как можно меньше текста;
- По-возможности информацию представить в виде схем, таблиц (так нагляднее и понятнее).
- Если все таки много текста, то расставьте акценты, выделив слова, словосочетания или предложения другим цветом, разбейте его на отдельные блоки или внесите в рамки. Тест не должен быть сплошным

Цель работы

Цель должна быть одна. Четко-сформулированная, отражающая суть работы (часто перекликается с названием работы) . В формулировке Цели не должно быть процесса (например, изучение, рассмотрение и т.д..

Целью должно быть законченное действие или процесс (например Изучить, установить , решить и т. д.)

Задачи исследования

Задачи устанавливаются для достижения цели.

Задач может быть несколько.

Задачи строго сформулированы в соответствии с темой работы, поставленной целью и полученных выводов.

Защищаемы положения

Защищаемые положения соответствует количеству полученных в результате выполнения работы выводов.

И формулировка защищаемых положений близка к формулировке выводов

Апробация работы

Конференции

Публикации
Патенты

Экспериментальная часть

Экспериментальная часть может быть представлена на нескольких слайдах (как правило не более 3-4).

В экспериментальной части необходимо кратко отразить:

Материалы (названия, марки, производители, основные характеристики и свойства, исходя из контекста работы) (фото, табл);

Экспериментальное оборудование (фото, схемы);

Методы, методики измерения и т.д. (схемы, фото, табл, кратко текст).

Экспериментальная часть (пример)

Определение размеров водных частиц методом оптической микроскопии

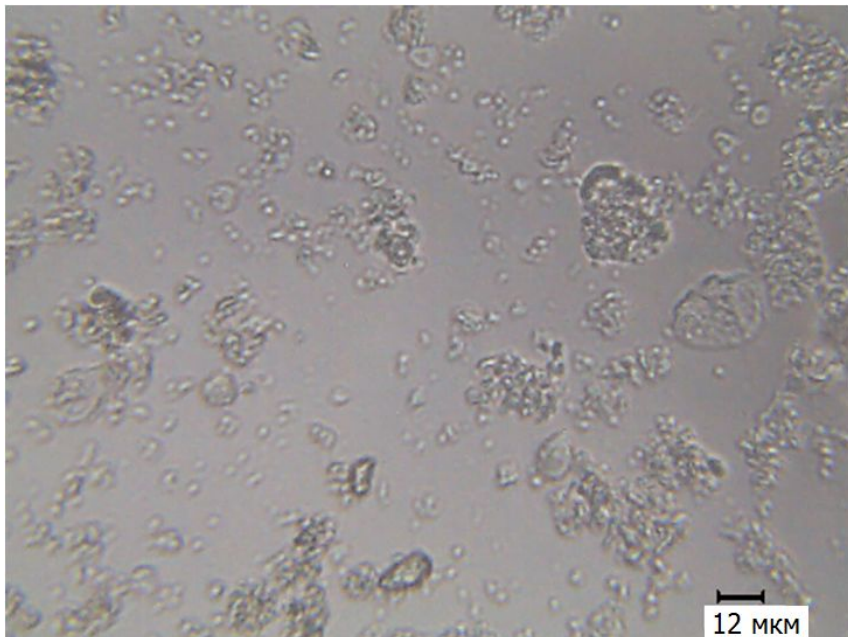


Рис. 7 “Сухая вода” с содержанием аэросила 5 мас. %

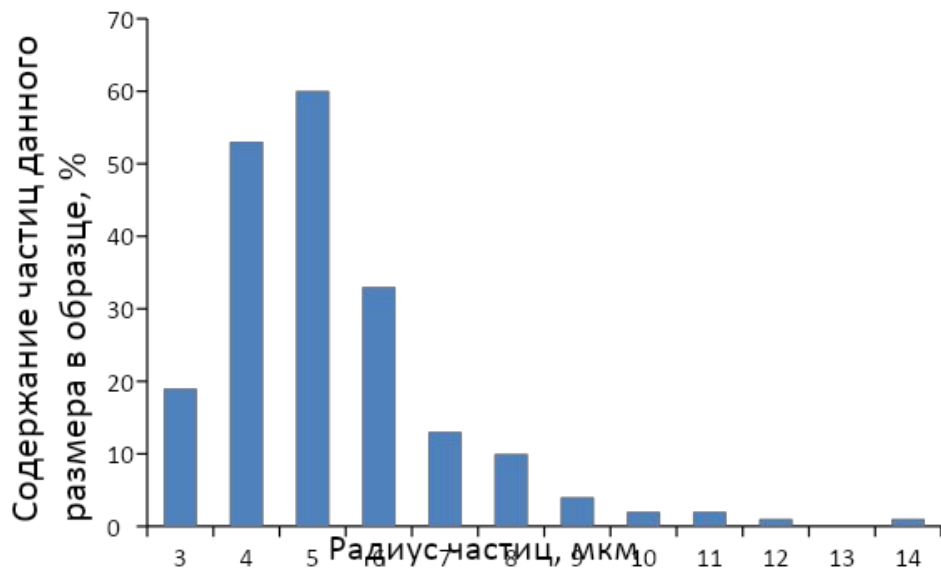


Рис. 8 Гистограмма распределения водных частиц в образце “сухой воды” с содержанием аэросила 5 мас. %

Относительная погрешность определения радиуса водных 20%

Результаты и обсуждение

Это самая основная часть презентации и доклада.

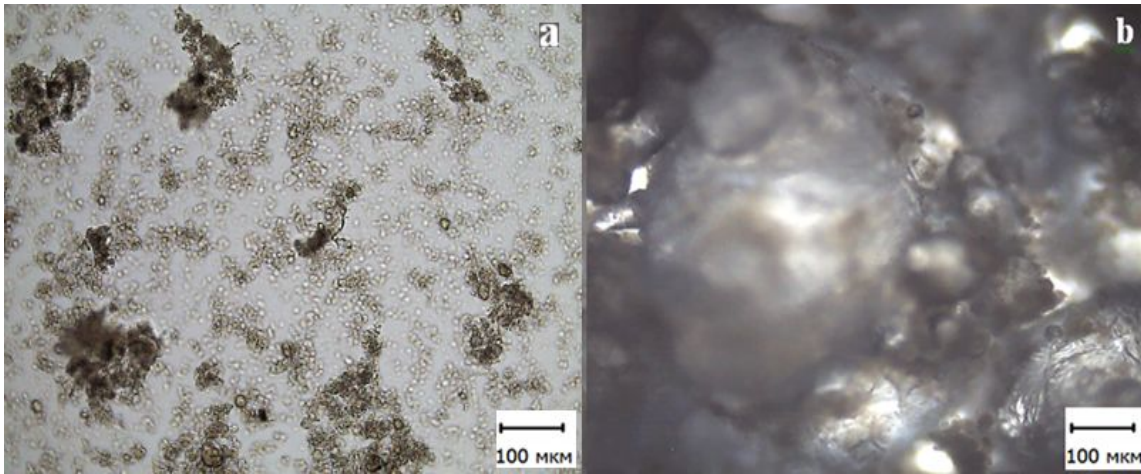
Здесь нужно отразить все основные выводы и доказать их достоверность и для этого представить все необходимое (таблицы; схемы; графики; фото; снимки, полученные микроскопом и другие материалы).

Текст на этих слайдах используется по-минимуму (в основном – это подписи к рис, табл. и схемам)

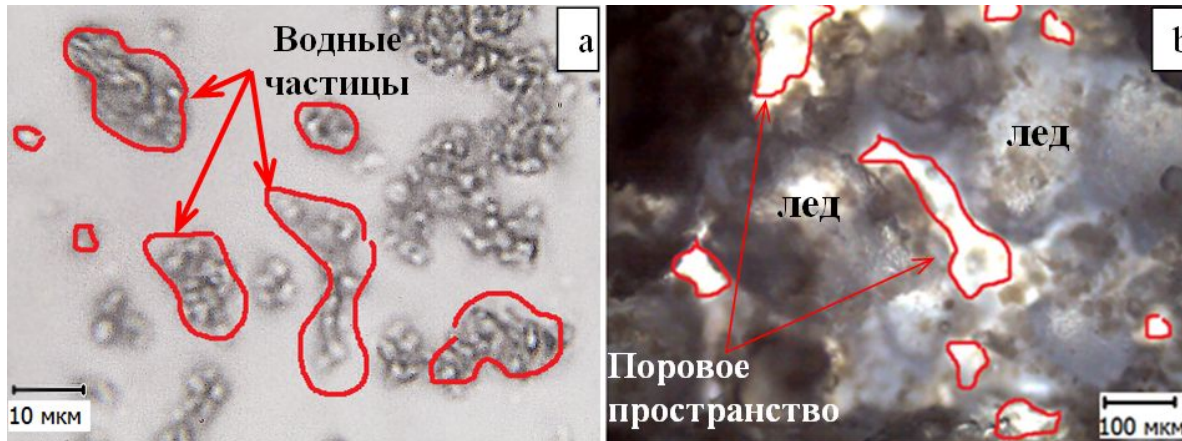
Все, что представлено на слайдах должно иметь отношение к выводам. Ничего лишнего. Если в этом будет необходимость вам зададут вопросы и вы на них ответите.

На рис., схемах, табл. должно быть отчетливо видно то, что вы хотите на них показать или то, о чем говорите. Если это не так, то замените рис. табл., схемы на другие. (лучше никакого рис., чем плохой!)

На рис. изображено одно и то же



Плохой
рисунок



Понятный
рисунок



Выводы

- Здесь конечно будет текст
- Выводы должны быть сформулированы в соответствии с целью и решаемыми задачами, точно соответствовать защищаемым положениям

Спасибо за внимание

Удачи!

