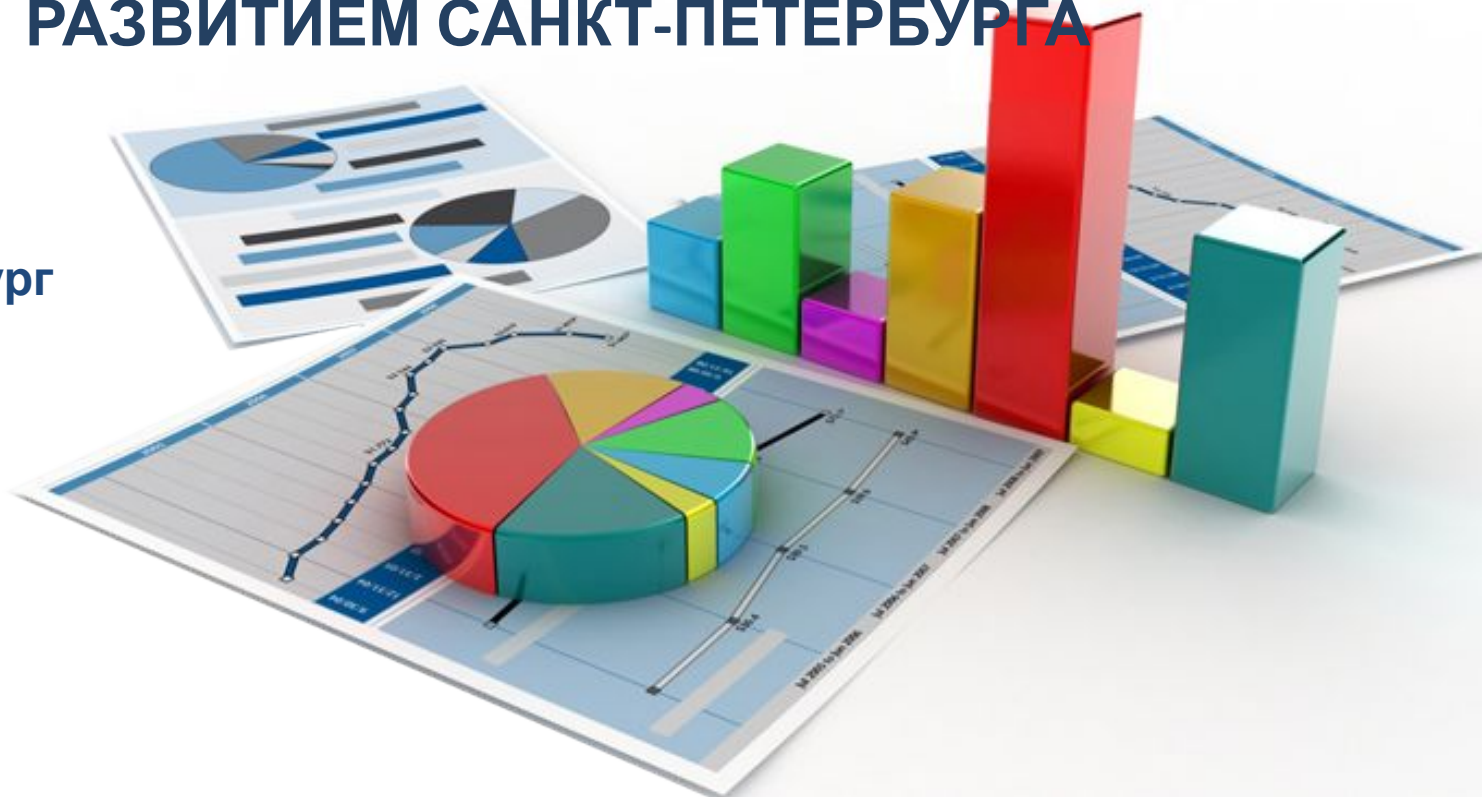




Санкт-Петербургское государственное унитарное предприятие
«Санкт-Петербургский информационно-аналитический
центр»

ИНФОРМАЦИОННО-АНАЛИТИЧЕСКИЕ СИСТЕМЫ САНКТ-ПЕТЕРБУРГА КАК ОСНОВА ИНТЕГРИРОВАННОЙ СИСТЕМЫ УПРАВЛЕНИЯ СОЦИАЛЬНО-ЭКОНОМИЧЕСКИМ РАЗВИТИЕМ САНКТ-ПЕТЕРБУРГА

Санкт-Петербург
январь 2015





Государственная информационная система Санкт-Петербурга «Интегрированная система информационно-аналитического обеспечения деятельности исполнительных органов государственной власти Санкт-Петербурга» (ИС ИАО)

- Постановление Правительства Санкт-Петербурга от 24.04.2014 №279

Информационно-аналитическая система мониторинга стандартов проживания в Санкт-Петербурге, целевых ориентиров и прогнозирования социально-экономического развития Санкт-Петербурга (ИАС МПСЭР)

Портал «Муниципальная власть в Санкт-Петербурге» - инструмент сбора данных о деятельности муниципальных образований



Информационно-аналитическая подсистема Автоматизированной системы управления Чеченской Республики (ИАП АСУ ЧР)

Информационно-аналитическая система «Антинар ЯНАО»

Информационно-аналитическая система ситуационного центра Губернатора Алтайского края (подсистема стратегического мониторинга и управления)

Информационно-аналитическая система муниципального образования «Дмитриевский район» Курской области

Информационно-аналитическая система мониторинга и прогнозирования социально-экономического развития Омской области

Прототип информационно-аналитической системы органов местного самоуправления г. Симферополь



Основные функции информационно-аналитических систем

Сбор, актуализация, предварительная обработка, структурирование, интеграция и хранение информации о социально-экономическом развитии Санкт-Петербурга в целом, его районов и внутригородских муниципальных образований

- ИС ИАО, ИАС МПСЭР

Мониторинг социально-экономического развития, в т. ч. мониторинг целевых показателей социально-экономического развития Санкт-Петербурга в соответствии со стратегическими целями, обозначенными в Стратегии – 2030

- ИС ИАО, ИАС МПСЭР

Аналитическая обработка информации, решение расчетных задач, получение агрегированных текущих и прогнозных оценок развития города на основе современных информационных технологий

- ИС ИАО, ИАС МПСЭР

Моделирование социально-экономического развития Санкт-Петербурга и прогнозирование динамики показателей

- ИС ИАО

Оценка эффективности вариантов управленческих решений в области социально-экономического развития города

- ИС ИАО, ИАС МПСЭР

Обеспечение обратной связи власти с населением – получение оценок петербуржцев относительно состояния различных аспектов городского развития и проводимой политики

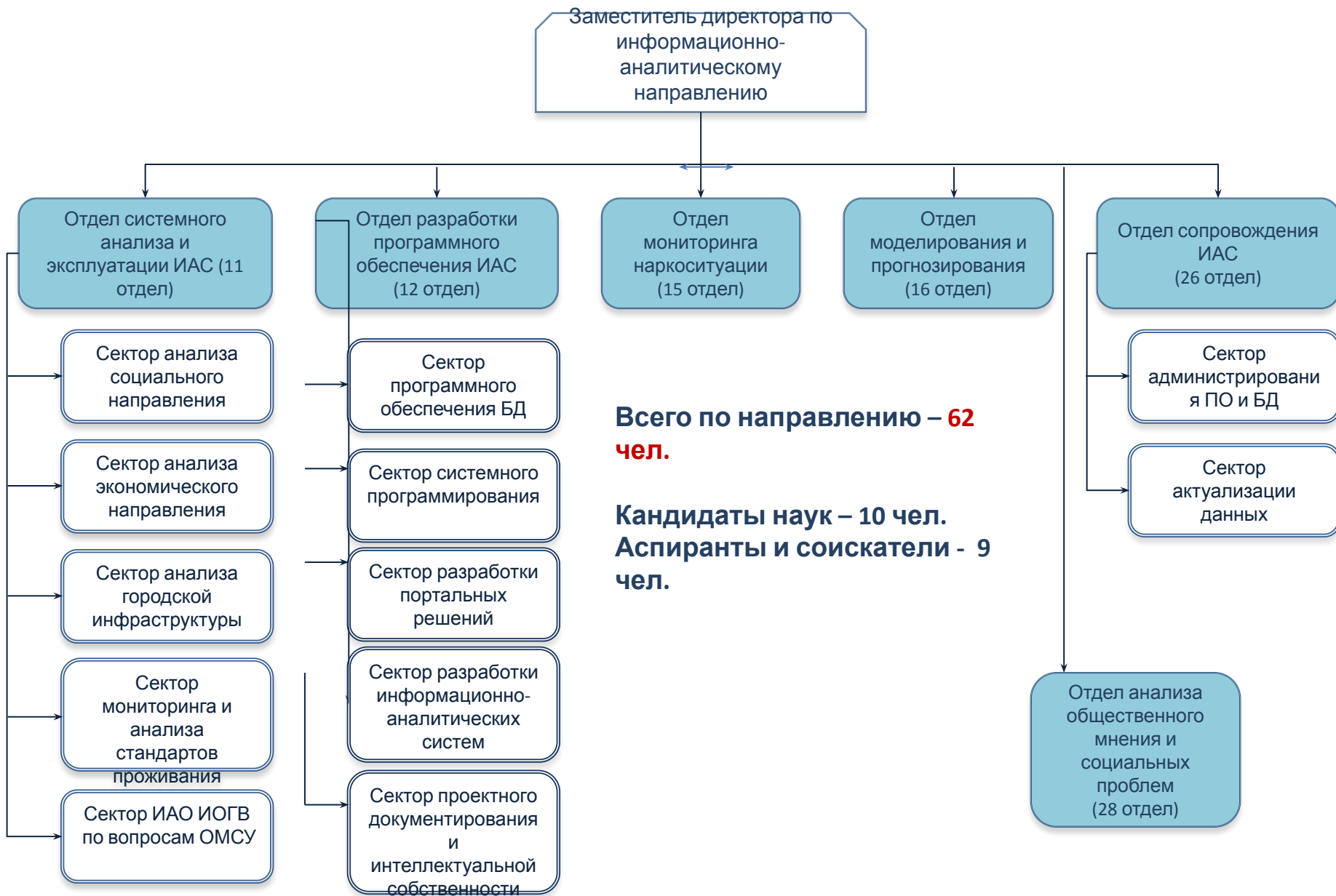
- ИС ИАО

Информационно-аналитическая и информационно-справочная поддержка Губернатора Санкт-Петербурга, членов Правительства Санкт-Петербурга, руководителей ИОГВ Санкт-Петербурга

- ИС ИАО, ИАС МПСЭР



Штатная структура информационно-аналитического направления на 22.01.2015





ИНТЕГРИРОВАННАЯ СИСТЕМА
ИНФОРМАЦИОННО-АНАЛИТИЧЕСКОГО ОБЕСПЕЧЕНИЯ
ДЕЯТЕЛЬНОСТИ ИСПОЛНИТЕЛЬНЫХ ОРГАНОВ
ГОСУДАРСТВЕННОЙ ВЛАСТИ САНКТ-ПЕТЕРБУРГА



ИСИАО





ИНТЕГРИРОВАННАЯ СИСТЕМА информационно-аналитического обеспечения деятельности исполнительных органов государственной власти Санкт-Петербурга

ИС ИАО - автоматизированная система, ориентированная на комплексный анализ сфер жизнедеятельности города, выявление и прогнозирование важнейших тенденций и закономерностей его социально-экономического развития, поиск различных вариантов решения существующих проблем, а в конечном счете на поддержку управленческих решений руководства Санкт-Петербурга

ИС ИАО создана в соответствии с Приказом Губернатора Санкт-Петербурга от 17.01.2001 № 3-п «Об организации информационно-аналитического обеспечения Администрации Санкт-Петербурга». Постановлением Правительства Санкт-Петербурга от 24.04.2014 № 279 ИС ИАО преобразована в государственную информационную систему Санкт-Петербурга, утверждено Положение об ИС ИАО, установлено, что методологическое обеспечение по задачам моделирования, прогнозирования и стратегического планирования Санкт-Петербурга осуществляет КЭПиСП.

Целью разработки ИС ИАО являлось создание, на основе использования современных информационных технологий, совокупности информационно-аналитических ресурсов и технологических средств для информационно-аналитического обеспечения и поддержки управленческой деятельности Губернатора Санкт-Петербурга, членов Правительства Санкт-Петербурга и руководителей исполнительных органов государственной власти Санкт-



ИНТЕГРИРОВАННАЯ СИСТЕМА информационно-аналитического обеспечения деятельности исполнительных органов государственной власти Санкт-Петербурга

ПОДДЕРЖКА ПРИНЯТИЯ УПРАВЛЕНЧЕСКИХ РЕШЕНИЙ

| 2014 | 2013 | 2012 | 2011 | 2010 | 2009 | 2008 |
|------|------|------|------|------|------|------|
| 2007 | 2006 | 2005 | 2004 | | | |
| 2000 | 1999 | 1998 | 1997 | | | |
| | 1992 | 1991 | 1990 | | | |
| | 1985 | 1984 | 1983 | | | |
| | 1978 | 1977 | 1976 | | | |
| | 1971 | 1970 | 1969 | | | |

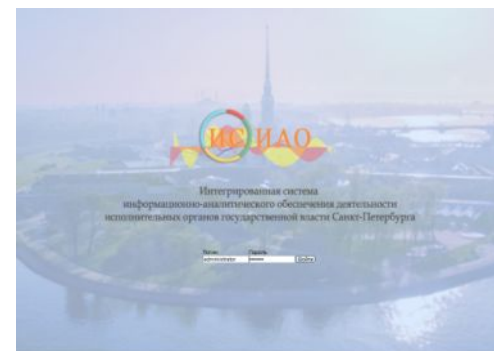
ИС ИАО позволяет:

осуществлять мониторинг различных сфер жизнедеятельности города, в том числе сбор, хранение и обработку информации

проводить комплексный анализ и прогнозирование социально-экономических процессов

выявлять важнейшие тенденции и закономерности развития города

обеспечивать поддержку управленческой деятельности по решению существующих проблем, проводить оценку реализации приоритетных национальных и региональных программ



Хранение и накопление:

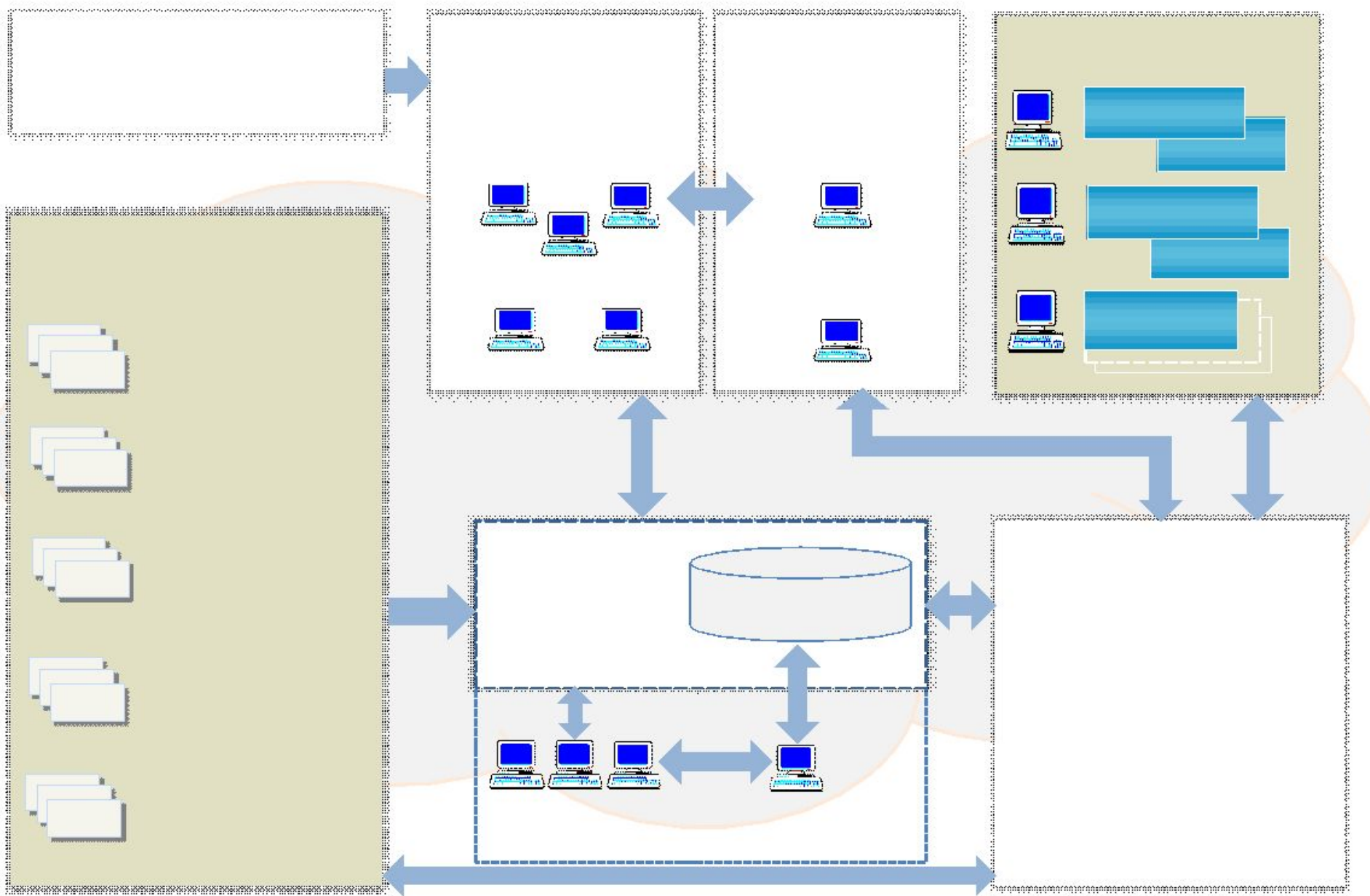
- более 30 тыс. первичных показателей (более 6,7 млн. записей)
- около 2200 разработанных информационно-аналитических материалов

Надежность:

- резервное копирование информации
- аудит пользователей
- мониторинг работы серверов
- восстановление в случае сбоев

Ссылка на внешние приложения

Функциональная структура ИС ИАО





Мониторинговые исследования

Мониторинг достижения показателей социально-экономического развития Санкт-Петербурга, определенных указами Президента РФ от 07.05.2012;

Мониторинг инвестиционной деятельности в Санкт-Петербурге;

Мониторинг демографических процессов в Санкт-Петербурге;

Мониторинг рынка труда Санкт-Петербурга;

Мониторинг исполнения бюджета Санкт-Петербурга;

Мониторинг уровня жизни населения Санкт-Петербурга;

Мониторинг потребительского рынка Санкт-Петербурга;

Мониторинг развития промышленности Санкт-Петербурга;

Мониторинг развития малого предпринимательства в Санкт-Петербурге;

Мониторинг внешнеэкономической деятельности Санкт-Петербурга;

Мониторинг инновационной деятельности в Санкт-Петербурге;

Мониторинг состояния банковского сектора Санкт-Петербурга;

Мониторинг токсикологической безопасности в Санкт-Петербурге;

Мониторинг правопорядка и общественной безопасности в Санкт-Петербурге;

Мониторинг развития информационного общества в Санкт-Петербурге;

Мониторинг сферы образования в Санкт-Петербурге, в том числе социологический;

Мониторинг общественного мнения населения Санкт-Петербурга и его районов по ряду направлений





Мониторинг социального и экономического развития внутригородских муниципальных образований Санкт-Петербурга

Загружено более 30 тыс. значений показателей мониторинга

Реализован процесс выборки данных по каждому из 111 муниципальных образований Санкт-Петербурга

Загруженные первичные данные мониторинга

Итоги 2011 года

Итоги I полугодия 2012 года

Итоги 2012 года

Подготовленные к загрузке первичные данные мониторинга

Итоги I полугодия 2013 года

Итоги 2013 года

Итоги I полугодия 2014 года

The screenshot displays the 'Дерево показателей' (Tree of indicators) interface. On the left, a tree structure lists various indicators under categories like 'Население муниципального образования' (Population of the municipal formation) and 'Бюджет муниципального образования' (Municipal budget). The 'Численность населения, проживающего на территории муниципального образования' (Population living on the territory) indicator is selected. On the right, a 'Фильтры' (Filters) panel is visible, showing options for 'Временной период' (Time period) set to 'год' (year) from 2011 to 2012, and 'Территория' (Territory) set to 'Санкт-Петербург' (Saint-Petersburg) with a list of districts and regions. At the bottom, there are options for 'Тип источника информации' (Information source type) and 'Типы данных' (Data types).

Инициативно разработана и размещена в Хранилище данных иерархия показателей по мониторингу социального и экономического развития внутригородских муниципальных образований Санкт-Петербурга, что позволяет аналитикам и представителям исполнительных органов государственной власти Санкт-Петербурга использовать в работе первичные данные мониторинга.



Исполнительные органы государственной власти,

по заявкам которых разрабатываются информационно-аналитические материалы в 2015 году

Аппарат Губернатора Санкт-Петербурга

Администрация Губернатора Санкт-Петербурга

Комитет по экономической политике и стратегическому планированию Санкт-Петербурга

Жилищный комитет

Комитет по благоустройству Санкт-Петербурга

Комитет по внешним связям Санкт-Петербурга

Комитет по вопросам законности, правопорядка и безопасности

Комитет по здравоохранению

Комитет по информатизации и связи

Комитет по культуре Санкт-Петербурга

Комитет по межнациональным отношениям и реализации миграционной политики в Санкт-Петербурге

Комитет по науке и высшей школе

Комитет по образованию

Комитет по промышленной политике и инновациям Санкт-Петербурга

Комитет по развитию предпринимательства и потребительского рынка Санкт-Петербурга

Комитет по социальной политике Санкт-Петербурга

Комитет по строительству

Комитет по труду и занятости населения Санкт-Петербурга

Управление социального питания

Администрации районов Санкт-Петербурга

Главное управление МВД России по г. Санкт-Петербургу и Ленинградской области

Управление Федеральной службы по надзору в сфере защиты прав потребителей и благополучия человека по городу Санкт-Петербургу



Файл Правка Вид Журнал Закладки Инструменты Справка

Выбор данных - "ИС ИАО" x +

analitica.iac.uts/MainServlet?action=CHANGE_MODE&item=DATA_SELECTION

Часто посещаемые Начальная страница Новости/RSS Электронный офис

ИС ИАО

Пользователь: Печкобай Оксана Юрьевна

ГЛАВНАЯ ВЫБОР ДАННЫХ РАБОЧАЯ КНИГА ИНФО ПАНЕЛИ АНАЛИТИКА КАРТА

Дерево показателей

мультивыбор отключен

Дата [+] Дата графиком [+] Иерархии [+]

Указы Президента РФ

- Указ Президента РФ №1199 (2013)
- Долгосрочная государственная экономическая политика (Указ № 596)
- Государственная социальная политика (Указ № 597)
 - Средняя заработная плата педагогических работников образовательных учреждений общего образования
 - Отношение средней заработной платы педагогических работников образовательных учреждений общего образования к средней заработной плате по субъекту РФ
 - Средняя заработная плата педагогических работников дошкольных образовательных учреждений
 - Отношение средней заработной платы педагогических работников дошкольных образовательных учреждений к средней заработной плате в сфере общего образования в субъекте РФ
 - Средняя заработная плата преподавателей и мастеров производственного обучения образовательных учреждений начального и среднего профессионального образования

Фильтры Поиск Расширенный поиск

Временной период ПОЛУГОДИЕ КВАРТАЛ

с 2014 по 2014

1 кв 2014 1-е пол-е 2014 3 кв 2014

Территория

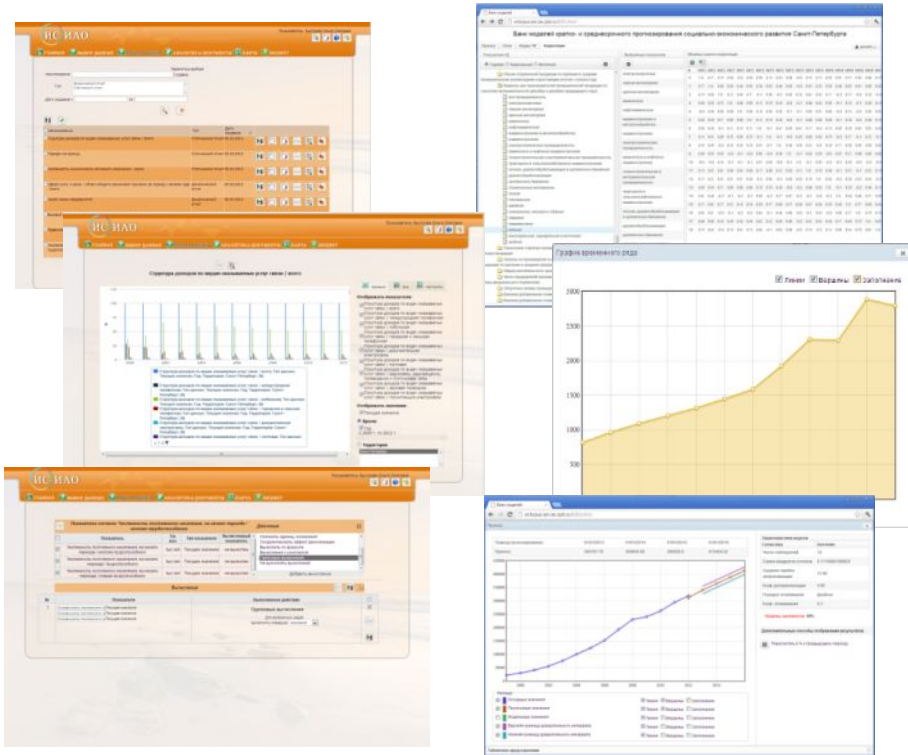
- Санкт-Петербург
- Россия
- Москва
- Республика Адыгея
- Республика Башкортостан
- Республика Бурятия
- Республика Алтай
- Республика Дагестан
- Республика Ингушетия
- Кабардино-Балкарская Республика
- Республика Калмыкия
- Карачаево-Черкесская Республика
- Республика Карелия



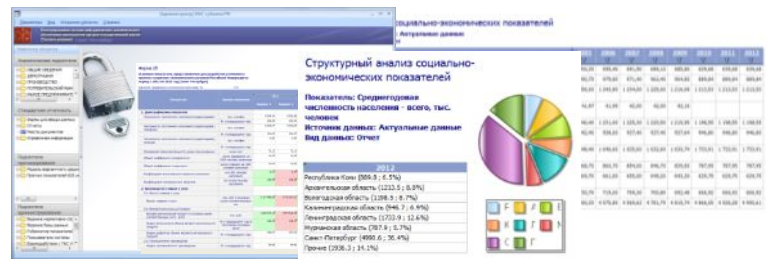
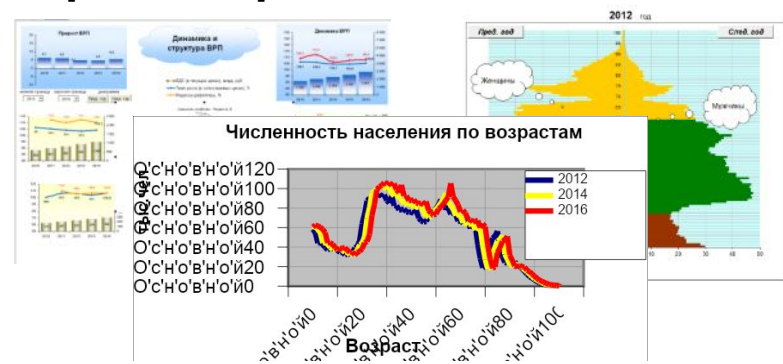
Оперативный анализ и прогнозирование

Рабочая книга

Банк моделей



Комплексный анализ и прогнозирование



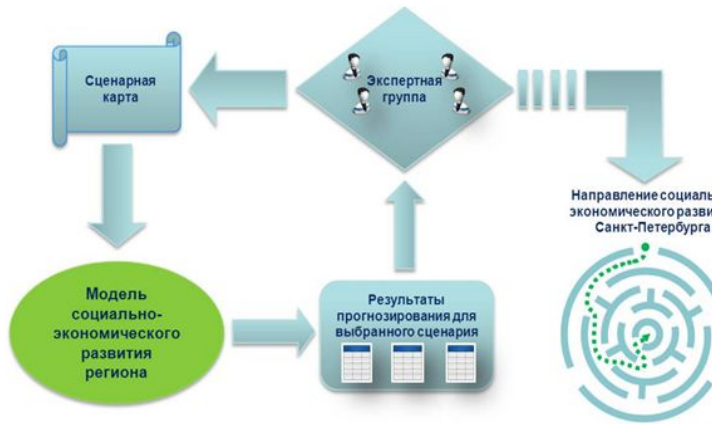
«Прогноз СПб»
АИК

ПАОД

СМИП



Моделирующий комплекс АИК «Прогноз СПб»



| Сценарий развития - Вариант 2 | | Перейти сценарий в модель | | Все сценарии | | Базовый сценарий и сценарий по ВЭД | | Установить все | | | | |
|-------------------------------|-------------------------|---------------------------|-----|--------------|-----|------------------------------------|-------|----------------|-------|-------|-------------------|---|
| №№ | Наименование показателя | Ед. изм. | Вес | min | max | 2013 | 2014 | 2015 | 2016 | 2017 | Итого (2 периода) | Примечание |
| 1. Налоги и начисления | | | | | | | | | | | | |
| % | % | | 1 | 22 | 40 | 20,0 | 20,0 | 20,0 | 20,0 | 20,0 | 23,04 | Базисная |
| % | % | | 1 | 4 | 18 | 6,00 | 6,00 | 6,00 | 6,00 | 6,00 | 5,17 | Пересчитано средним значением индексов цен производителей |
| % | % | | 1 | 12 | 20 | 14,0 | 14,0 | 14,0 | 14,0 | 14,0 | 16,51 | Пересчитано средним значением индексов цен производителей |
| % | % | | 1 | 0 | 3 | 2,20 | 2,20 | 2,20 | 2,20 | 2,20 | 2,20 | |
| % | % | | 1 | 0 | 20 | 22,00 | 22,00 | 22,00 | 22,00 | 22,00 | 22,00 | |
| % | % | | 1 | 0 | 20 | 5,10 | 5,10 | 5,10 | 5,10 | 5,10 | 5,10 | |
| % | % | | 1 | 0 | 5 | 0,00 | 0,00 | 0,00 | 0,00 | 0,00 | 0,00 | |
| % | % | | 1 | 0 | 5 | 2,90 | 2,90 | 2,90 | 2,90 | 2,90 | 2,90 | |
| % | % | | 1 | 0 | 20 | 39,87 | 39,87 | 39,87 | 39,87 | 39,87 | 39,87 | Пересчитано средним значением индексов цен производителей |

Выходные прогнозно-аналитические материалы:

- Форма 2П
- Баланс трудовых ресурсов по формам 1_бтр и 2_бтр
- Отчеты по различным сферам жизнедеятельности региона

Прогноз социально-экономического развития Субъекта РФ на 2013 год и на

| Показатели | Единица измерения | отчет | | оценка | | | | | | |
|---------------------------------------|----------------------|----------|--------------|--------------|--------------|--------------|--------------|--------------|--------------|--|
| | | 2012 | 2013 | 2014 | | 2015 | | 2016 | | |
| | | | | вариант 1 | вариант 2 | вариант 1 | вариант 2 | вариант 1 | вариант 2 | |
| 1. Население | | | | | | | | | | |
| Численность населения (среднегодовая) | тыс. чел. | 4 990,00 | 5 066,04 | 5 138,07 | 5 144,09 | 5 214,69 | 5 226,66 | 5 304,59 | 5 323,09 | |
| Все население (среднегодовая) | % к предыдущему году | 101,30 | 101,51 | 101,45 | 101,54 | 101,49 | 101,61 | 101,72 | 101,84 | |
| Городское население (среднегодовая) | тыс. чел. | 4 990,00 | 5 066,04 | 5 138,07 | 5 144,09 | 5 214,69 | 5 226,66 | 5 304,59 | 5 323,09 | |
| Городское население (среднегодовая) | % к предыдущему году | 101,30 | 101,51 | 101,45 | 101,54 | 101,49 | 101,61 | 101,72 | 101,84 | |
| Сельское население (среднегодовая) | тыс. чел. | 73,99 | 73,32 | 73,95 | 73,32 | 73,92 | 73,06 | 73,92 | 73,92 | |
| Сельское население (среднегодовая) | % к предыдущему году | 13,80 | 13,31 | 13,93 | 13,29 | 13,90 | 13,40 | 13,87 | 13,87 | |
| Сельское население (среднегодовая) | % к предыдущему году | 12,49 | 13,16 | 12,67 | 13,17 | 12,64 | 13,40 | 12,66 | 12,66 | |
| Сельское население (среднегодовая) | % к предыдущему году | 1,31 | 0,15 | 1,26 | 0,11 | 1,26 | -0,01 | 1,23 | 1,23 | |
| Сельское население (среднегодовая) | % к предыдущему году | 39,23 | 671,16 | 571,16 | 588,07 | 588,07 | 596,77 | 596,77 | 596,77 | |
| Сельское население (среднегодовая) | % к предыдущему году | 97,40 | 419,57 | 419,57 | 398,57 | 398,57 | 398,79 | 398,79 | 398,79 | |
| Сельское население (среднегодовая) | % к предыдущему году | 40,38 | 141,83 | 141,83 | 151,59 | 151,59 | 189,50 | 189,50 | 189,50 | |
| Сельское население (среднегодовая) | % к предыдущему году | 6 464 | 6 305 488 | 6 449 455 | 6 984 747 | 7 209 919 | 7 741 531 | 8 068 725 | 8 068 725 | |
| Сельское население (среднегодовая) | % к предыдущему году | 89,43 | 2 639 006,55 | 2 598 007,59 | 2 812 518,46 | 2 904 181,21 | 3 117 327,67 | 3 250 039,97 | 3 250 039,97 | |
| Сельское население (среднегодовая) | % к предыдущему году | 04,36 | 104,26 | 105,25 | 104,94 | 105,74 | 104,97 | 105,85 | 105,85 | |
| Сельское население (среднегодовая) | % к предыдущему году | 05,38 | 104,77 | 104,98 | 105,95 | 105,71 | 105,59 | 105,73 | 105,73 | |
| Сельское население (среднегодовая) | % к предыдущему году | 04,08 | 102,39 | 104,31 | 103,28 | 104,78 | 103,59 | 105,09 | 105,09 | |
| Сельское население (среднегодовая) | % к предыдущему году | 30,27 | 5 947,74 | 6 573,25 | 6 337,06 | 7 196,05 | 6 739,08 | 7 867,32 | 7 867,32 | |
| Сельское население (среднегодовая) | % к предыдущему году | 03,50 | 98,50 | 103,60 | 100,80 | 103,60 | 100,80 | 103,60 | 103,60 | |
| Сельское население (среднегодовая) | % к предыдущему году | 98,30 | 103,50 | 103,50 | 105,70 | 105,70 | 105,50 | 105,50 | 105,50 | |
| Сельское население (среднегодовая) | % к предыдущему году | 03,50 | 98,50 | 103,60 | 100,80 | 103,60 | 100,80 | 103,60 | 103,60 | |

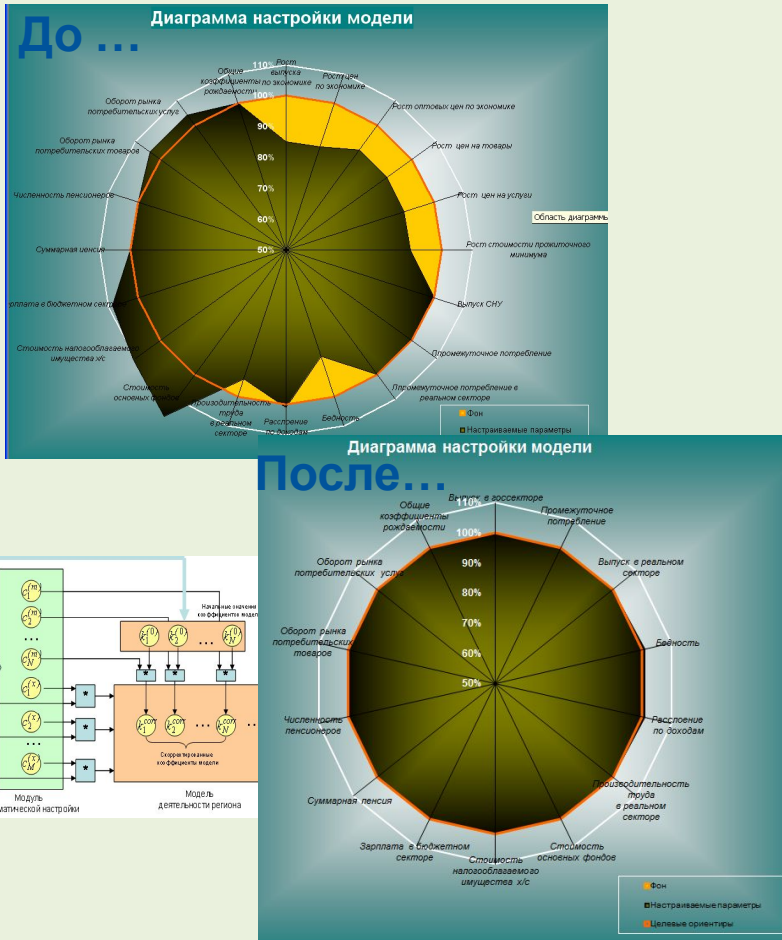
Прогноз показателей социально-экономического развития формируется по сферам:

- Демография
- Уровень жизни
- Трудовые ресурсы и занятость
- Производство товаров и услуг
- Торговля и услуги населению
- Внешнеэкономическая деятельность
- Малое и среднее предпринимательство
- Инвестиции
- Финансы

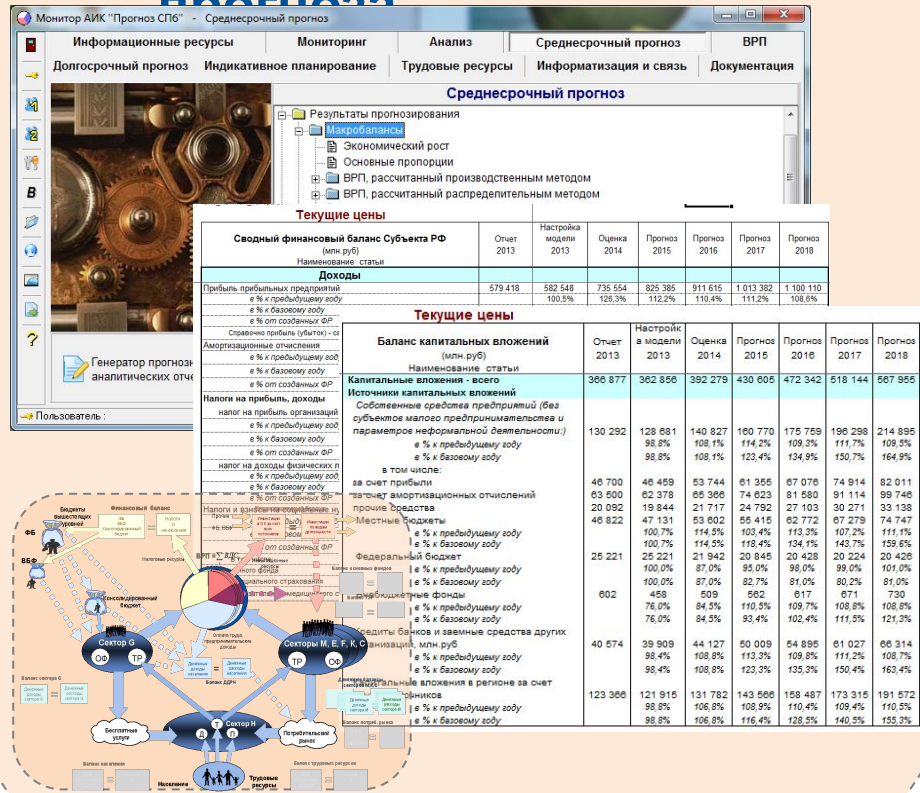




Настройка модели



Балансировка





Банк моделей кратко- и среднесрочного прогнозирования социально-экономического развития Санкт-Петербурга

Пользователи – представители ИОГВ



Прогноз показателей по основным сферам жизнедеятельности региона

Демография



Образование



Здравоохранение



Доходы населения



Инвестиции



Правопорядок и безопасность



Труд и занятость

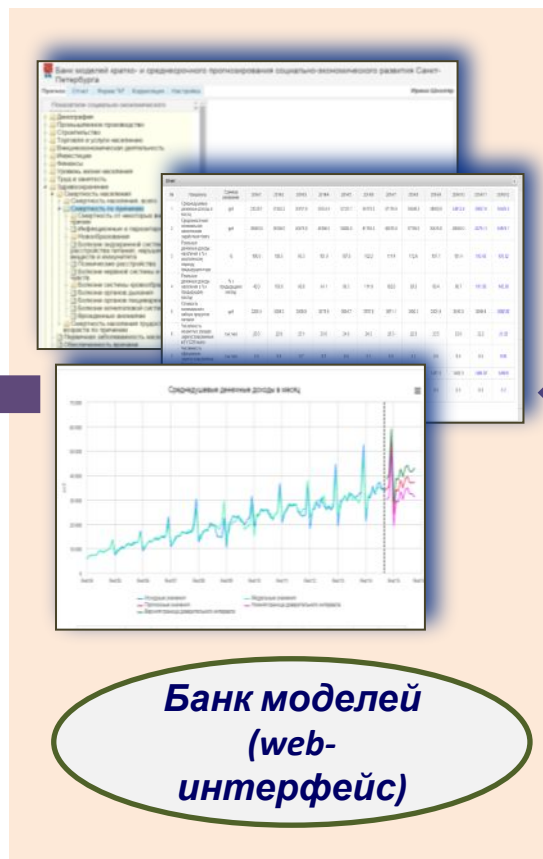


Промышленное производство



ИС ИАО

Система моделирования и прогнозирования



Хранилище данных ИС ИАО



Банк моделей предназначен для формирования прогнозов социально-экономических процессов специалистами ИОГВ, не имеющими навыков программирования и не обладающими специальными знаниями в области экономико-математического моделирования



Банк моделей кратко- и среднесрочного прогнозирования социально-экономического развития Санкт-Петербурга

Банк моделей кратко- и среднесрочного прогнозирования социально-экономического развития Санкт-Петербурга

Ирина Школяр

Показатели социально-экономического развития

- Демография
- Промышленное производство
- Строительство
- Торговля и услуги населению
 - Индекс потребительских цен
 - Оборот общественного питания
 - Оборот общественного питания млн руб.
 - Оборот общественного питания в % к аналогичному периоду предыдущего года
 - Оборот розничной торговли
 - Объем платных услуг населению
 - Индекс цен (тарифов) на платные услуги населению
 - Индекс цен (тарифов) на грузовые перевозки
- Внеэкономическая деятельность
- Инвестиции
- Финансы
- Уровень жизни населения
- Труд и занятость
- Здравоохранение
- Преступность

Название моделируемого показателя: Оборот общественного питания млн руб.
Периодичность: Все

Модели показателя
Оборот общественного питания

Период прогнозирования
Начало периода: декабрь 2014 г.
Конец периода: декабрь 2014 г.

Построить прогноз

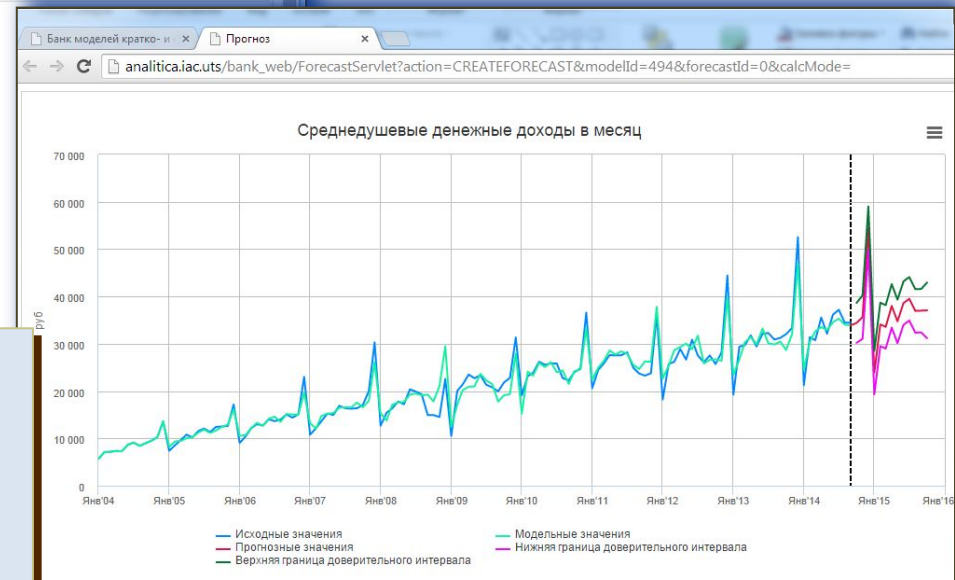
Добро пожаловать в Банк моделей кратко- и среднесрочного прогнозирования социально-экономического развития Санкт-Петербурга

Имя пользователя:

Пароль:

Продолжить

- Формирование прогноза по выбранному перечню показателей;
- Формирование прогноза по форме М;
- Выявление корреляционной связи между социально-экономическими показателями;
- Добавление новых прогнозируемых показателей;
- Работа в режиме удаленного доступа.





Аналитика как средство повышения эффективности принятия управленческих решений



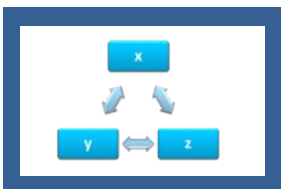
□ *Комплексное многовариантное прогнозирование*



□ *Стратегическое планирование: оценка реализации стратегий и приоритетных национальных и региональных программ*



□ *Кратко- и среднесрочное прогнозирование социально-экономических процессов*



□ *Выявление взаимного влияния факторов социально-экономического развития региона*

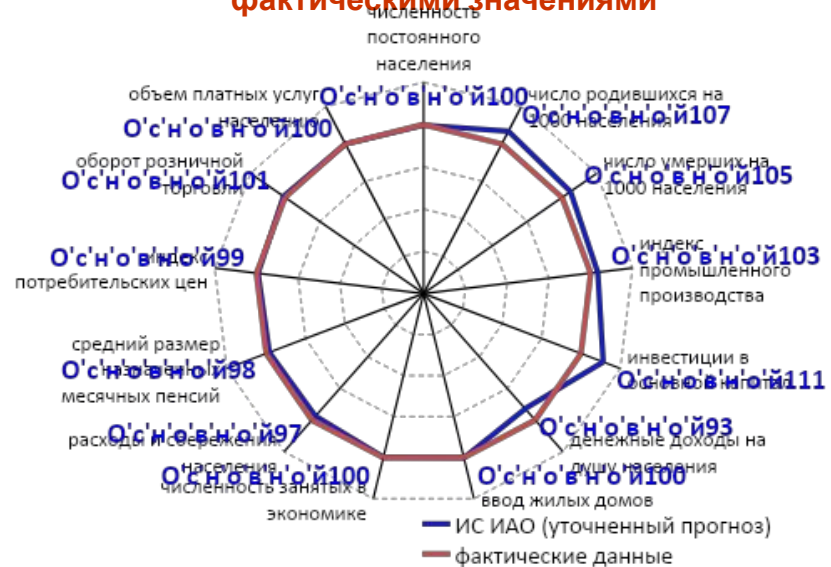
□ ...



Прогнозирование показателей формы 2п и верификация прогноза

| Сохранить | | Первый вариант: Уточненный прогноз - 1 вариант | | | | | | | |
|---|----------------------|--|----------|-----------|-----------|-----------|-----------|-----------|-----------|
| | | Второй вариант: Уточненный прогноз - 2 вариант | | | | | | | |
| | | Меню разделов: 1. Демографические показатели | | | | | | | |
| | | Перейти | | | | | | | |
| Прогноз социально-экономического развития Субъекта РФ на 2013 год и на период до 2016 года | | | | | | | | | |
| Показатели | Единица измерения | отчет | оценка | прогноз | | | | | |
| | | 2012 | 2013 | 2014 | | 2015 | | 2016 | |
| | | | | вариант 1 | вариант 2 | вариант 1 | вариант 2 | вариант 1 | вариант 2 |
| 1. Население | | | | | | | | | |
| Численность населения (среднегодовая) | | | | | | | | | |
| Все население (среднегодовая) | тыс.чел. | 4 990,60 | 5 066,99 | 5 141,11 | 5 144,91 | 5 216,85 | 5 223,06 | 5 292,25 | 5 300,91 |
| | % к предыдущему году | 101,30 | 101,53 | 101,49 | 101,54 | 101,47 | 101,52 | 101,45 | 101,49 |
| Городское население (среднегодовая) | | | | | | | | | |
| Сельское население (среднегодовая) | | | | | | | | | |
| Ожидаемая продолжительность жизни при рождении | | | | | | | | | |
| Общий коэффициент рождаемости | | | | | | | | | |
| Общий коэффициент смертности | | | | | | | | | |
| Коэффициент естественного прироста населения | | | | | | | | | |
| Коэффициент миграционного притока | | | | | | | | | |
| Коэффициент миграционного оттока | | | | | | | | | |
| Коэффициент миграционного прироста | | | | | | | | | |

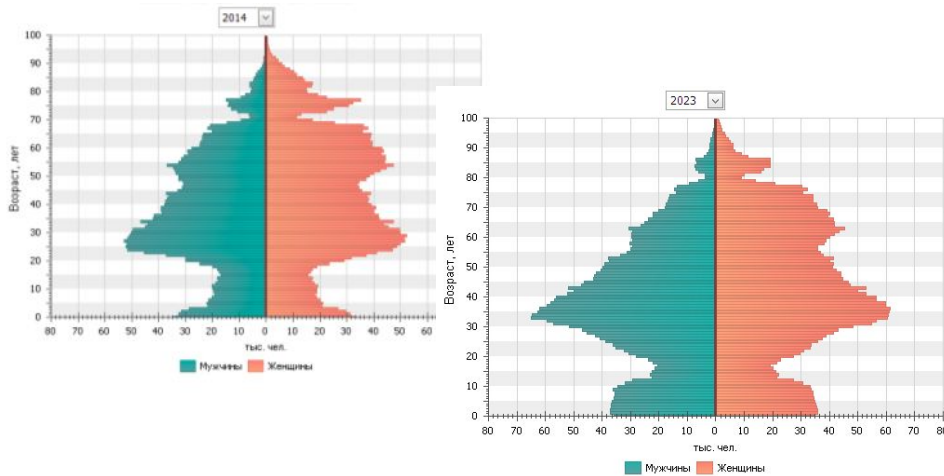
Сравнение прогноза основных показателей социально-экономического развития Санкт-Петербурга на 2013 год с фактическими значениями



Средняя ошибка прогноза – 3,1%.
Допустимое значение ошибки – 10%

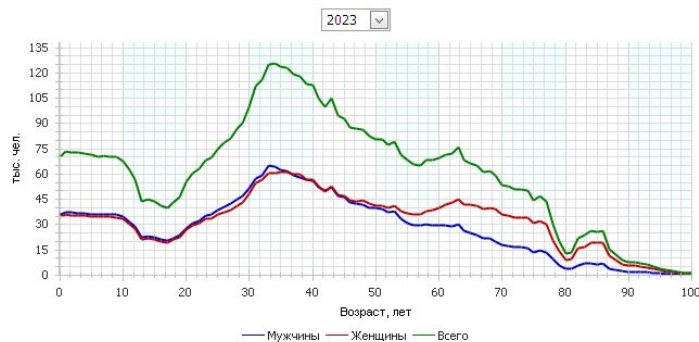
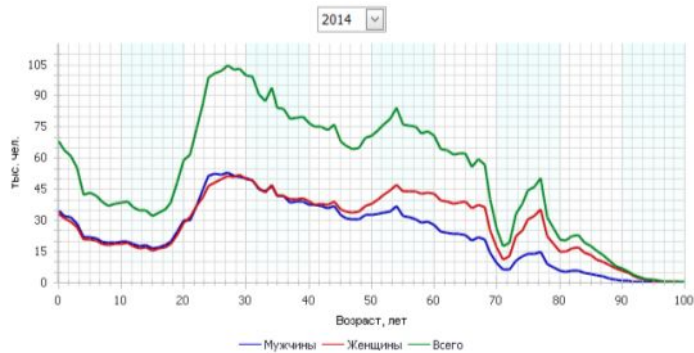


Демографическая модель



Прогноз возрастно-половой структуры населения формируется на средствах моделирующего комплекса АИК «Прогноз СПб», при этом:

- используются сбалансированные статистические данные, что позволяет получать полностью согласованный прогноз
- прогноз формируется с использованием метода передвижки возрастов с учетом планов комплексного освоения территорий (КОТов)
- комплекс позволяет формировать прогноз как по Санкт-Петербургу в целом, так и по его районам



Возрастно-половая структура по одноплетним возрастам позволяет формировать основные группы населения :

- Трудоспособное население
- Молодежь
- Пенсионеры
- Дети
- Подростки
- ...

Планируемые

е:



- Бюджеты разных уровней
- Городская инфраструктура:
 - Школы
 - Детские сады
 - ПМК
 - ...

Прогноз валового регионального продукта различными методами

Задача: Определить прогнозные тенденции роста экономики на среднесрочную перспективу с учетом условий Минэкономразвития РФ

различными методами

1. Методы расчета ВРП

-  Производственный
-  Распределительный

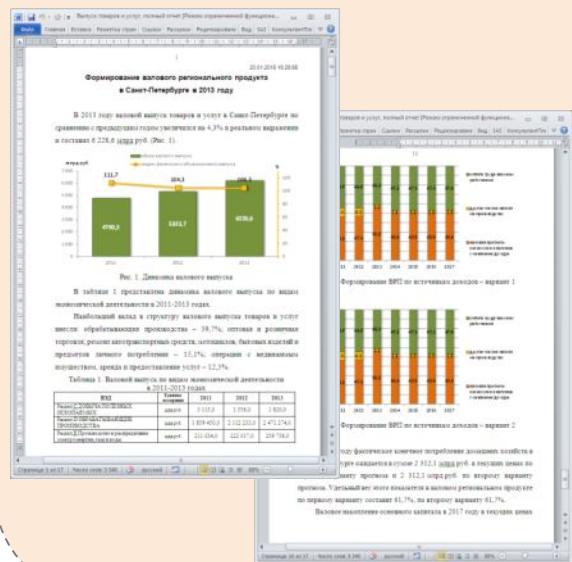


Балансировка

а

3. Генерация отчета

в автоматизированном режиме

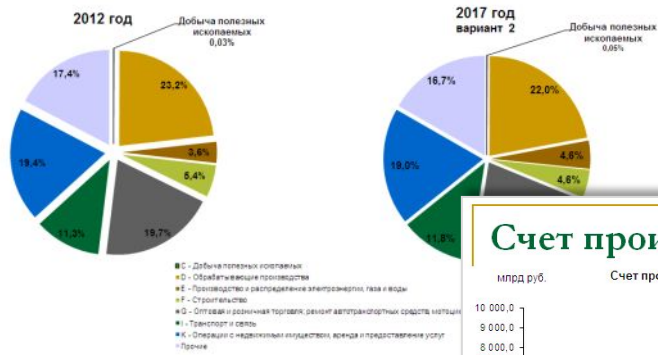


2. Прогнозирование по видам экономической деятельности

Объем валовой добавленной стоимости по видам экономической деятельности



Структура валовой добавленной стоимости



Счет производства



Прогноз показателей баланса трудовых ресурсов региона

Задача: Прогнозирование показателей баланса трудовых ресурсов в разрезе видов экономической деятельности и форм собственности на среднесрочную перспективу

Формирование прогноза

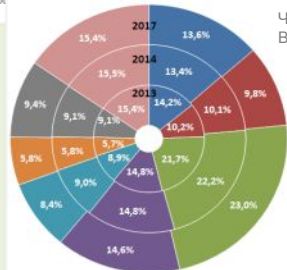
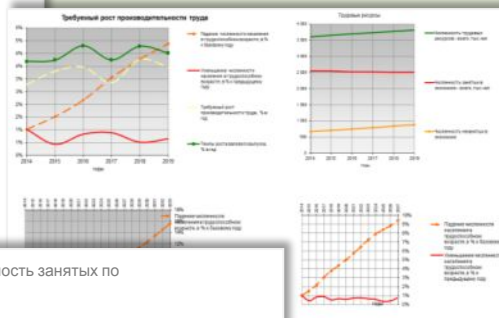
Модель демографии и

Численность населения
Число мигрантов
...

Модель СЭР

Производительность труда
Индекс производства
Выпуск
...

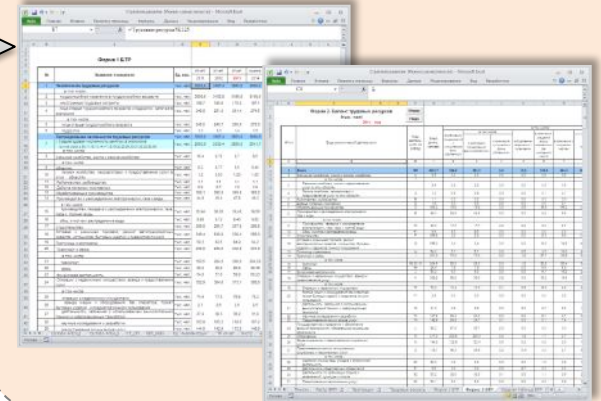
Модель БТР



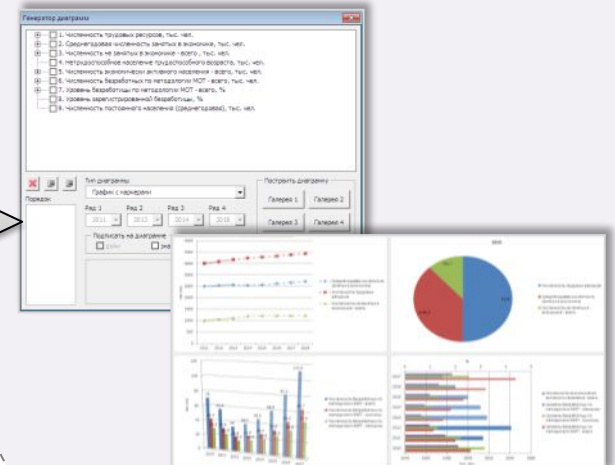
Численность занятых по ВЭД

- Обрабатывающие производства
- Строительство
- Оптовая и розничная торговля; ремонт автотранспортных средств, мотоциклов, бытовых изделий и предметов личного пользования
- Образование
- Здравоохранение и предоставление социальных услуг
- Транспорт и связь
- Другие ВЭД

Форма 1 бтр и 2 бтр по результатам прогнозирования

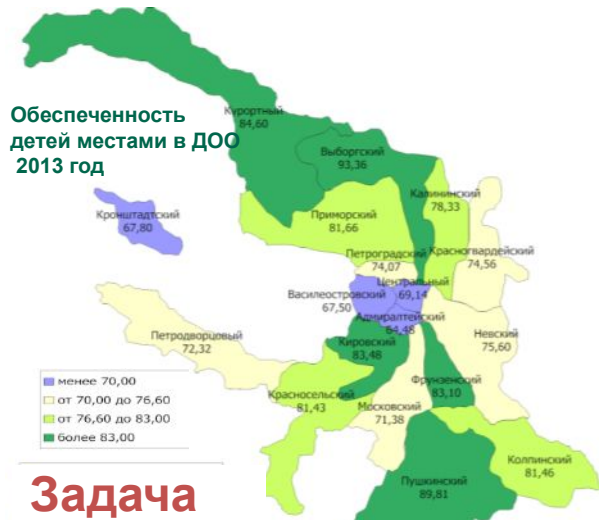


Генератор графиков и диаграмм





Прогнозирование показателей обеспеченности дошкольными учреждениями по районам Санкт-Петербурга



Задача

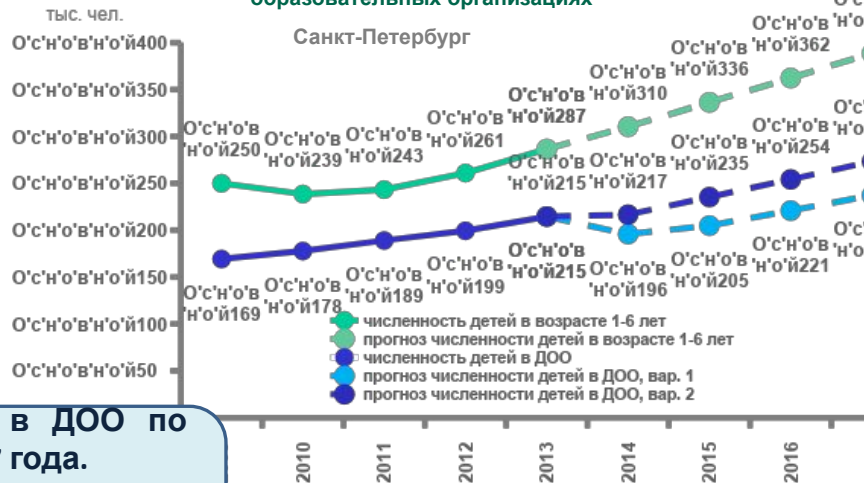
- Прогноз потребности в местах в ДОО по районам Санкт-Петербурга до 2017 года.
- Выявление социально-демографических факторов, оказывающих влияние на уровень обеспеченности дошкольными образовательными организациями.

Результаты прогноза:

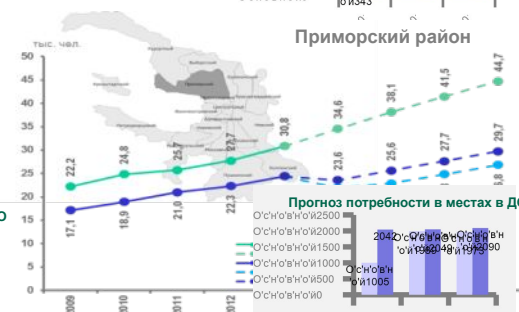
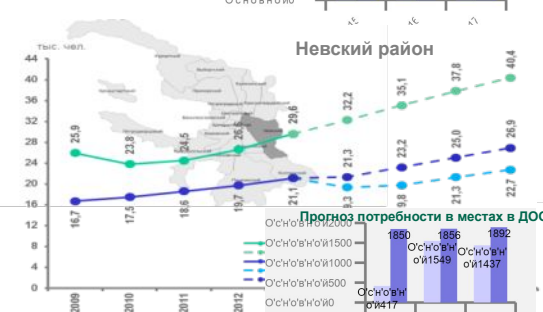
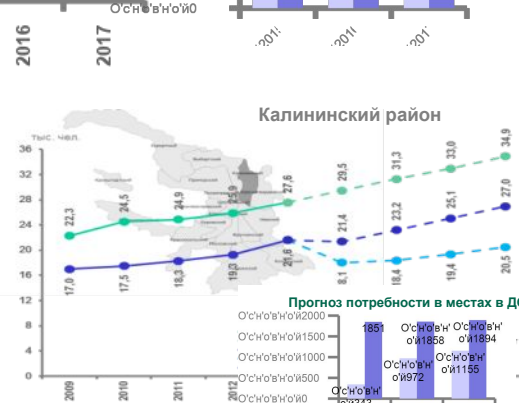
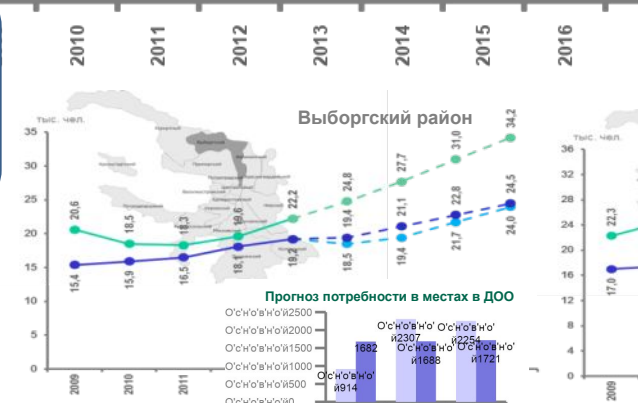
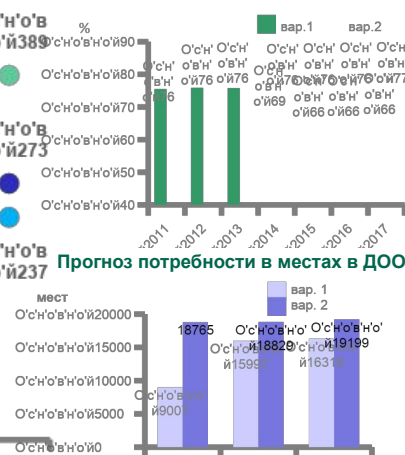
| Прогноз потребности в местах в ДОО, тыс. мест | Вариант 1 | | | Вариант 2 | | |
|---|-----------|------|------|-----------|------|------|
| | 2015 | 2016 | 2017 | 2015 | 2016 | 2017 |
| Санкт-Петербург | 9,0 | 16,0 | 16,3 | 18,8 | 18,8 | 19,2 |

- Наибольшее внимание следует уделить планированию строительства новых и модернизации существующих детских дошкольных образовательных организаций в Выборгском, Калининском, Невском и Приморском районах, где в соответствии с результатами прогноза в 2015-2017 годах возникнет одна из самых высоких потребностей в учреждениях данного типа.

Численность детей в возрасте 1-6 лет и численность детей в дошкольных образовательных организациях



Охват детей ДОО





Территориальное планирование объектов инфраструктуры

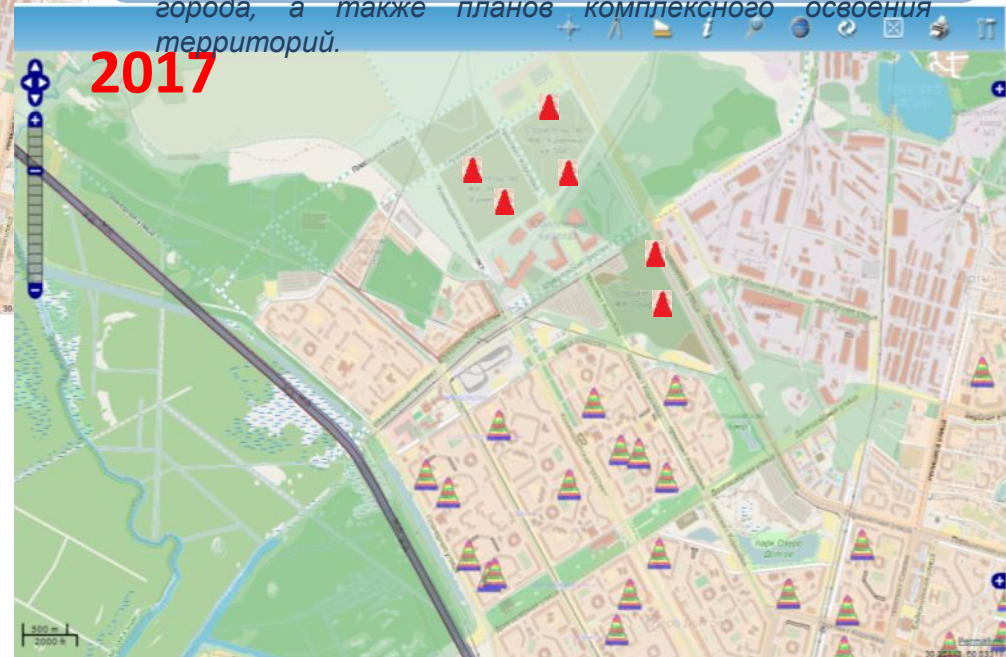
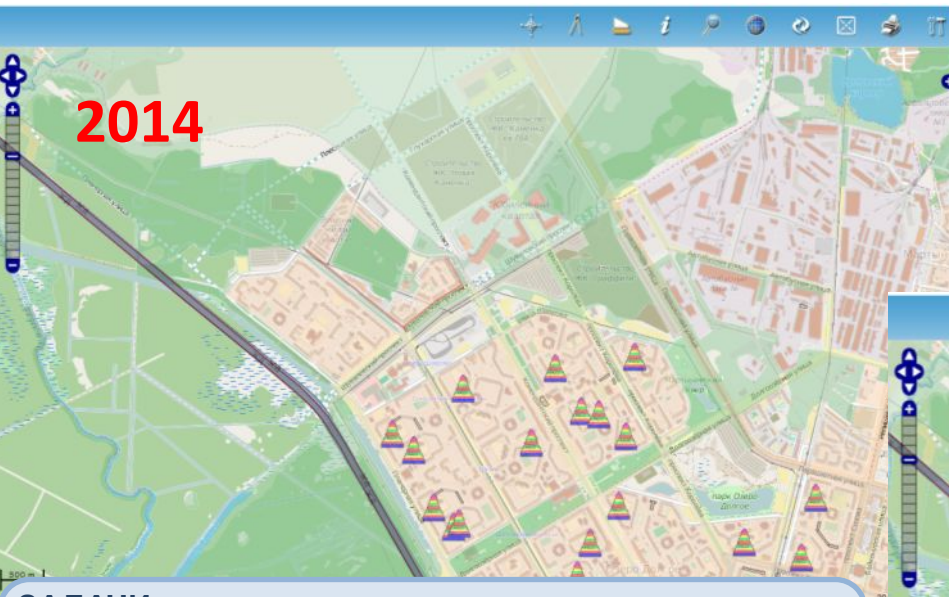
Стратегия 2030: несоответствие развития сети учреждений общего образования (в первую очередь дошкольного) тенденциям демографического и территориального развития

В 2009 году утверждена **Отраслевая схема размещения объектов образования на территории Санкт-Петербурга**

ЗАДАЧИ

- Определение перспектив строительства новых и модернизации существующих объектов сферы дошкольного образования, а также их территориальное размещение с учетом требований шаговой доступности
- Определение характеристик детских садов

○ *Задача решается с учетом прогноза численности населения районов и муниципальных образований города, а также планов комплексного освоения территорий.*



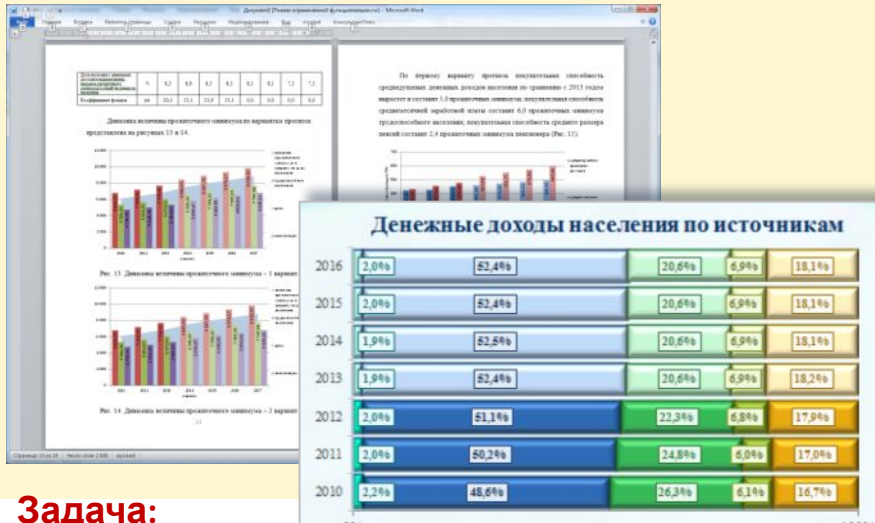
ЗАДАЧИ

- Определение шаговой доступности детских садов;
- Определение охвата детей ДОУ, обеспеченности детей местами в ДОУ, оценка удовлетворенности потребности в ДОУ и др. показатели, характеризующие состояние сферы дошкольного образования в разрезе районов и муниципальных образований;
- Отображение на карте основных характеристик детских садов: количество мест, укомплектованность



Среднесрочное прогнозирование баланса денежных доходов и расходов населения Санкт-Петербурга

Прогноз с использованием комплексной имитационной модели развития региона



Задача:

Оценить, согласно заложенному сценарию:

- изменение денежных доходов и расходов населения региона, в том числе среднедушевых, покупательной способности доходов, размера пенсий и социальных пособий;
- как ожидаемое повышение цен на потребительские товары и услуги отразится на структуре потребительских расходов.

Результаты решения задачи:

В краткосрочной перспективе ожидается замедление роста денежных доходов, пенсий и социальных пособий, а также покупательной способности денежных доходов населения. На среднесрочном периоде, по мере восстановления экономического роста, ситуация, как ожидается, будет улучшаться.

Детализация по кварталам и месяцам с использованием Банка моделей

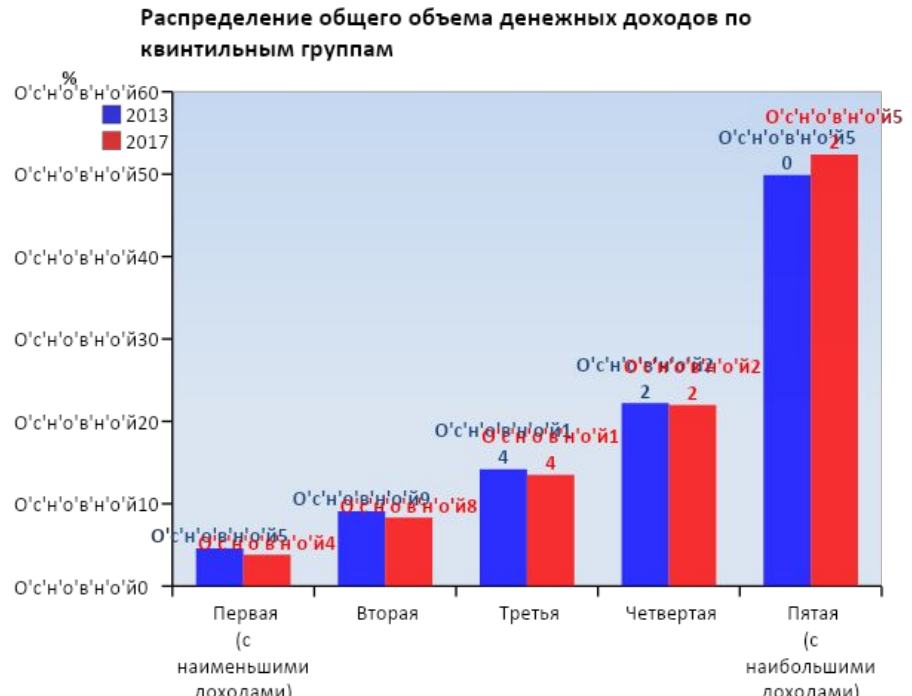
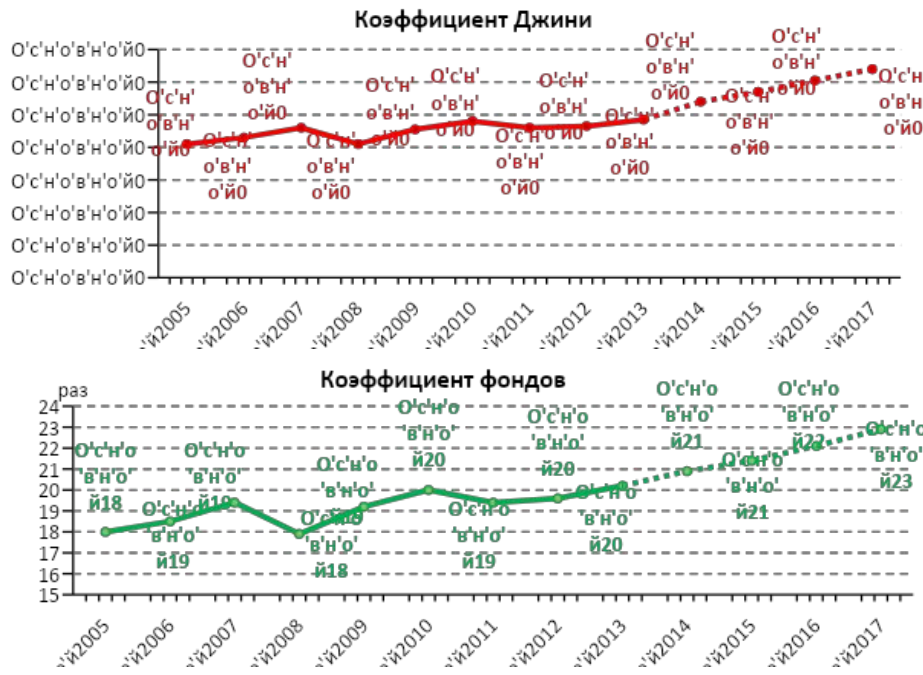




Моделирование и прогнозирование показателей расслоения населения Санкт-Петербурга по доходам

Задача: Выявление социально-экономических факторов, оказывающих значимое влияние на расслоение населения Санкт-Петербурга по доходам. Формирование предложений, направленных на сокращение социального неравенства в городе.

Модель расслоения населения Санкт-Петербурга по доходам, построенная методами корреляционно-регрессионного анализа, является надстройкой к имитационной модели социально-экономического развития региона, реализованной в моделирующем комплексе АИК «Прогноз СПб», и базируется на результатах прогнозирования на средствах комплекса.



Выводы и рекомендации

- ✓ В среднесрочной перспективе (на горизонте до 2017 года) ожидается усиление дифференциации населения Санкт-Петербурга по доходам;
- ✓ Для сдерживания растущего социального расслоения рекомендуется более справедливо распределять между жителями доходы от собственности* (например, путем оптимизации шкалы налогообложения доходов данного вида) и повышать благосостояние социально незащищенных слоев населения (прежде всего пенсионеров).

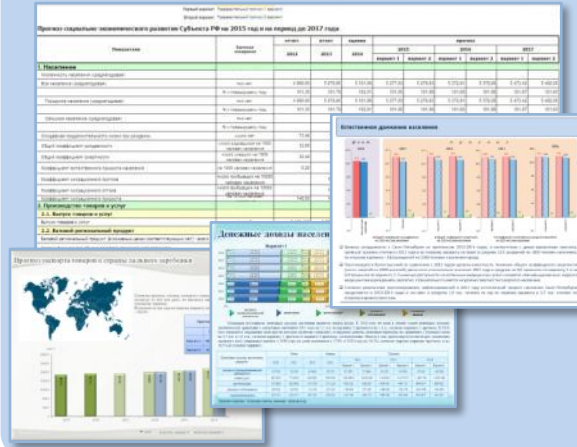
* Проценты по вкладам, ценным бумагам, дивиденды.



Выходные материалы по результатам моделирования

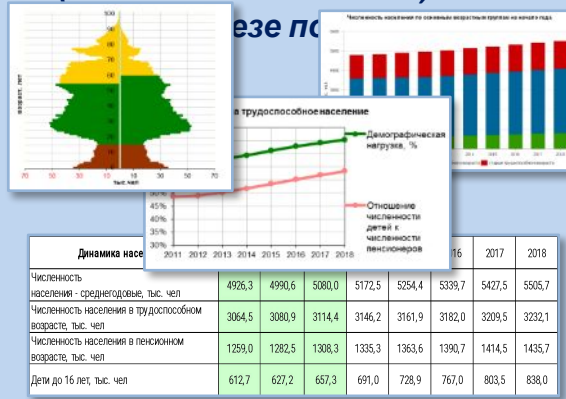
Форма 2п

(более 500 показателей СЭР региона)



Демографическое развитие

(более 20 показателей, в том числе по демографии)



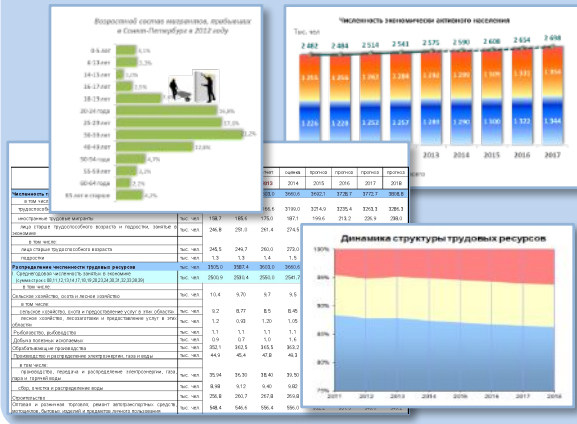
Валовой региональный продукт

(динамика, структура, оптовая и розничная торговля)



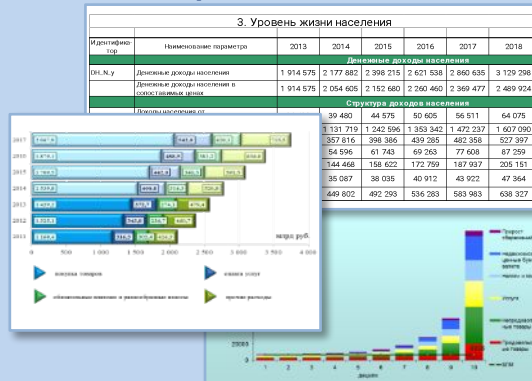
Формы 1БТР и 2БТР

(показатели трудовой сферы в разрезе ВЭД и форм собственности)



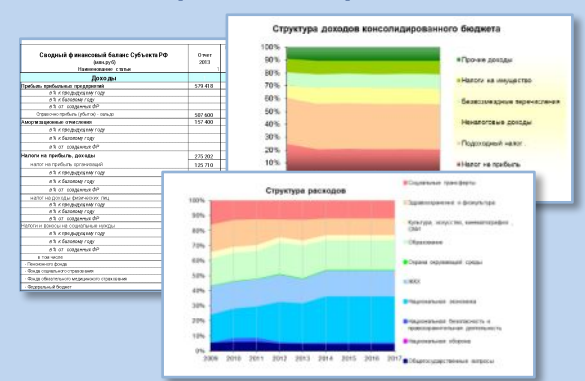
Уровень жизни населения

(около 40 показателей, в том числе по доходам и расходам, уровню бедности и расслоению населения)



Финансы

(порядка 40 показателей, включая доходы КБ по источникам и расходы КБ по направлениям расходования)



и др.



Модуль веб-отображения результатов прогнозирования

АВТОМАТИЗИРОВАННЫЙ ИНФОРМАЦИОННЫЙ КОМПЛЕКС АИК "ПРОГНОЗ СПб"
Прогнозно-аналитические материалы
Санкт-Петербургский информационно-аналитический центр

ДОЛГОСРОЧНОЕ ПРОГНОЗИРОВАНИЕ ИНДИВИДУАЛЬНОЕ ПЛАНИРОВАНИЕ

СРЕДНЕСРОЧНОЕ ПРОГНОЗИРОВАНИЕ предназначено для определения различных вариантов социально-экономического развития Санкт-Петербурга в зависимости от состояния внешней и внутренней среды региона. Прогноз разрабатывается на период 3-5 лет в соответствии с постановлением Правительства РФ от 22.07.2009 г. № 595 об порядке разработки прогноза социально-экономического развития Российской Федерации.

- Форма 2п (одновариантная)
- Форма 2п (двухвариантная)
- Демография
- Трудовые ресурсы
- Выпуск товаров и услуг
- ВВП
- Промышленное производство
- Уровень жизни населения
- Денежные доходы и расходы населения
- Рынок товаров и услуг
- Информатизация и связь
- Финансы региона
- Инвестиции
- Основные фонды
- Образование
- Здравоохранение

АВТОМАТИЗИРОВАННЫЙ ИНФОРМАЦИОННЫЙ КОМПЛЕКС АИК "ПРОГНОЗ СПб"
Прогнозно-аналитические материалы
Санкт-Петербургский информационно-аналитический центр

ДОЛГОСРОЧНОЕ ПРОГНОЗИРОВАНИЕ ИНДИВИДУАЛЬНОЕ ПЛАНИРОВАНИЕ

Численность населения по основным возрастным группам на начало года, мужчины

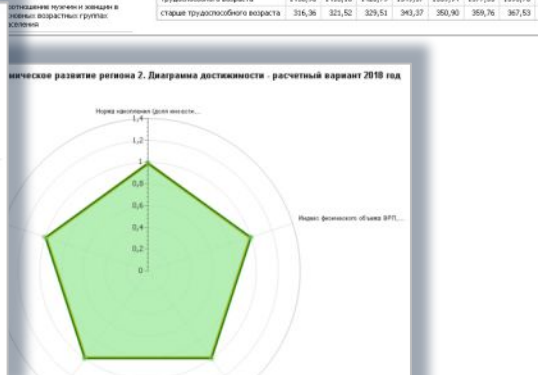
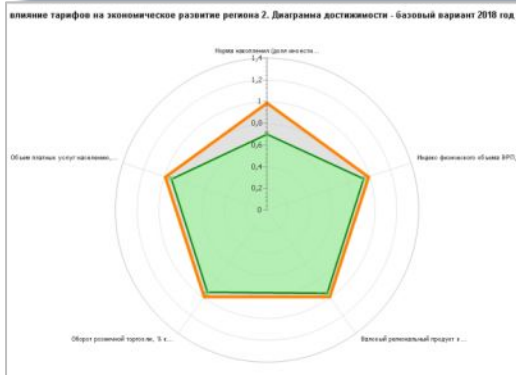
| Показатель | 2008 | 2009 | 2010 | 2011 | 2012 | 2013 | 2014 | 2015 | 2016 | 2017 |
|----------------------------------|---------|---------|---------|---------|---------|---------|---------|------|------|------|
| молодые трудоспособного возраста | 209,45 | 204,50 | 204,37 | 205,24 | 215,22 | 229,50 | 247,05 | | | |
| трудоспособного возраста | 1438,90 | 1435,10 | 1428,79 | 1549,57 | 1559,94 | 1577,53 | 1593,78 | | | |
| старые трудоспособного возраста | 316,36 | 321,52 | 329,51 | 343,37 | 350,90 | 359,76 | 367,53 | | | |

АВТОМАТИЗИРОВАННЫЙ ИНФОРМАЦИОННЫЙ КОМПЛЕКС АИК "ПРОГНОЗ СПб"
Прогнозно-аналитические материалы
Санкт-Петербургский информационно-аналитический центр

ДОЛГОСРОЧНОЕ ПРОГНОЗИРОВАНИЕ ИНДИВИДУАЛЬНОЕ ПЛАНИРОВАНИЕ

Величина критического минимума

| Показатель | 2008 | 2009 | 2010 | 2011 | 2012 | 2013 | 2014 | 2015 | 2016 | 2017 |
|-------------------------------|---------|---------|---------|---------|---------|---------|---------|---------|---------|---------|
| для всего населения | 4492,40 | 5124,20 | 5805,20 | 6220,00 | 6481,50 | 6822,24 | 7202,73 | 7399,02 | 7664,72 | 7845,36 |
| для трудоспособного населения | 5346,00 | 5770,00 | 6228,00 | 6805,00 | 7204,00 | 7693,07 | 8140,12 | 8547,12 | 8945,93 | 9287,33 |
| для детей | 3632,00 | 4020,00 | 4481,00 | 4748,00 | 5028,00 | 5369,90 | 5681,36 | 5965,43 | 6257,73 | 6581,05 |
| для пенсионеров | 4517,00 | 4900,00 | 4900,00 | 5381,00 | 5688,00 | 6074,76 | 6427,12 | 6748,48 | 7074,15 | 7411,87 |

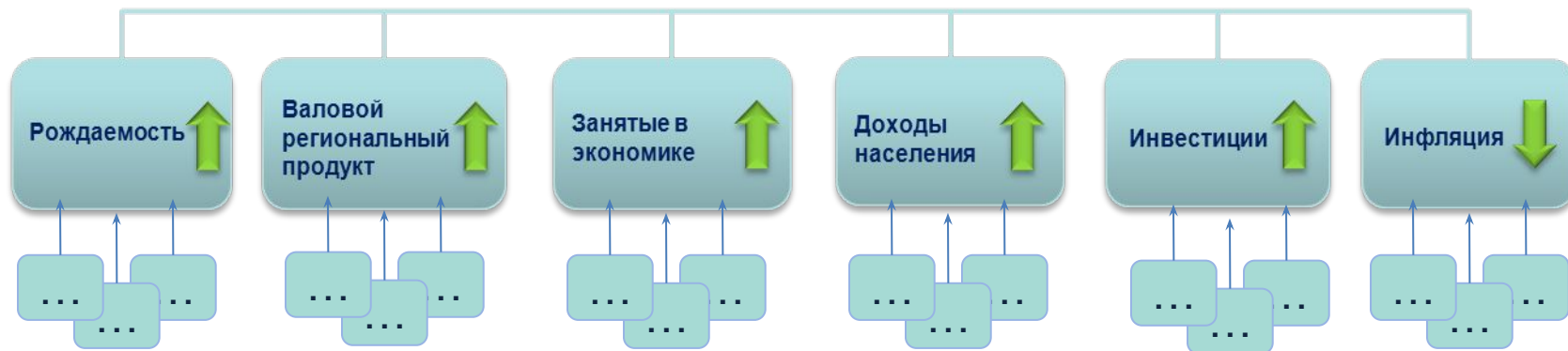


Модуль веб-отображения результатов прогнозирования предназначен для оперативного предоставления прогнозных материалов руководителям и специалистам ИОГВ. Просмотр результатов прогнозирования осуществляется в режиме удаленного доступа на средствах персональных компьютеров, планшетов и мобильных устройств.



Стратегическое планирование: оценка реализации стратегий и приоритетных национальных и региональных программ

Индикативный план



Оценка выполнения индикативного плана



Оценка достижимости установленных целевых значений:

- Стратегия 2030
- Майских Указов Президента РФ
- Указа Президента РФ № 1199
- Распоряжение Правительства РФ от 15 июня 2009 года № 806-р
- Стратегий развития РФ, субъектов РФ и муниципальных образований
- Программ развития РФ и субъектов РФ и муниципальных образований



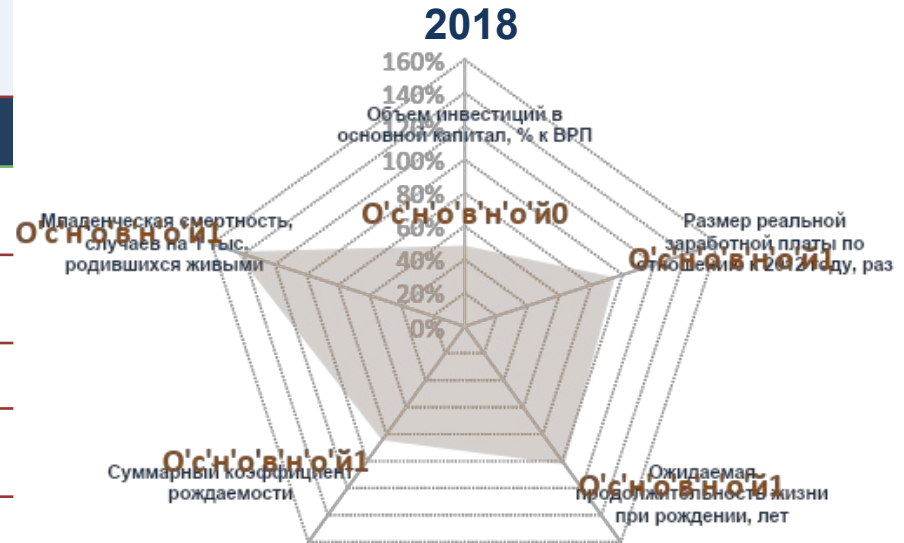
Майские указы Президента РФ

7 мая 2012 года Президент РФ подписал ряд указов, намечающих стратегические цели, которые необходимо достигнуть к 2018 году

Главной задачей майских Указов является достижение высокого уровня жизни россиян за счет улучшения госуправления, повышения качества работы госсектора, производительности труда и инвестиционной активности в экономике



| Индикатор | Целевое значение |
|---|------------------|
| | 2018 |
| Увеличение объем инвестиций в основной капитал, % к ВРП | 27 |
| Повышение размера реальной заработной платы по отношению к 2011 году, раз | 1,4-1,5 |
| Ожидаемая продолжительность жизни при рождении, лет | 74 |
| Повышение суммарного коэффициента рождаемости | 1,753 |
| Снижение младенческой смертности, случаев на 1 тыс. родившихся живыми | 7,5 |



□ Плановые значения, 100%
■ Достижение плановых значений. % от плана

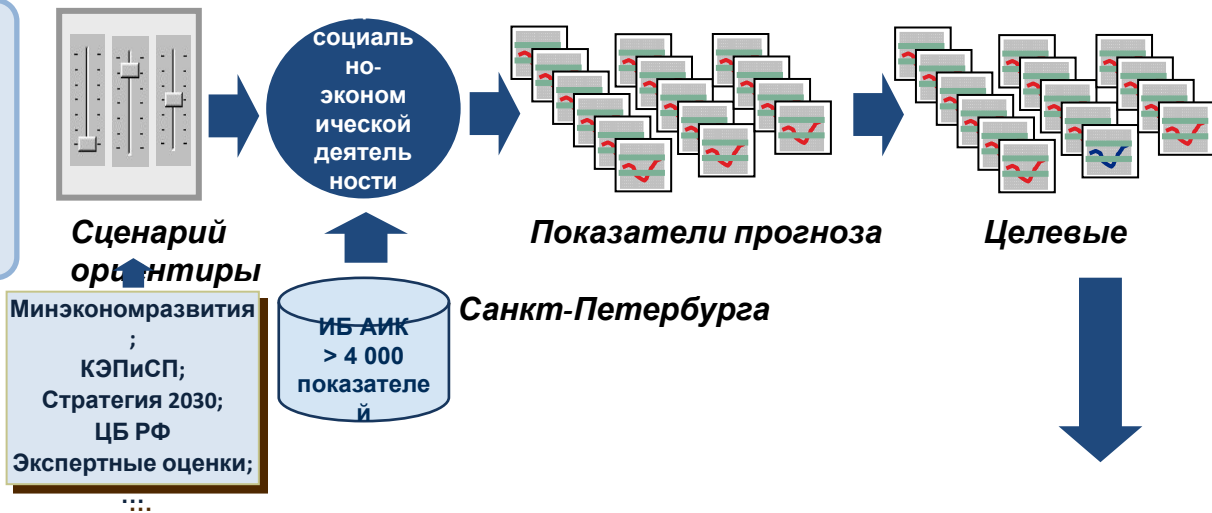
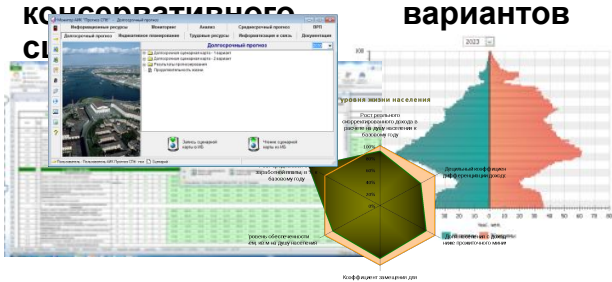
По двум показателям из пяти ожидается выполнение индикативного плана к 2018 году



Модуль стратегирования АИК «Прогноз СПб»: Оценка реализации Стратегии Санкт-Петербурга 2030

Комплексная модель региона, реализованная в АИК «Прогноз СПб», позволяет осуществлять долгосрочное прогнозирование СЭР Санкт-Петербурга с учетом различных сценариев развития и осуществлять оценку достижимости целевых ориентиров, определенных Стратегией Санкт-Петербурга 2030.

В условиях изменения геополитической и экономической ситуации в РФ, актуальными являются прогнозирование и оценка реализации показателей Стратегии 2030 в условиях реализации умеренно-оптимистичного и консервативного вариантов



В соответствии с результатами прогнозирования согласно умеренно-оптимистичному сценарию, по ряду прогнозных показателей, определенных Стратегией 2030, целевые значения не будут достигнуты.

| Целевые показатели СЭР | Отчет | Прогноз | | | | Целевое значение 2030 |
|--|---------|------------|------------|------------|-------------|-----------------------|
| | | 2012 | 2013 | 2020 | 2025 | |
| Прирост численности постоянного населения (к уровню 2012 года) | 1,00 | в 1,02 раз | в 1,16 раз | в 1,22 раз | в 1,24 раза | в 1,2 раза |
| Ожидаемая продолжительность жизни при рождении | 73,4 | 73,6 | 76,5 | 76,5 | 75,9 | 78,0 |
| Индекс физического объема ВРП Санкт-Петербурга | 104,3 % | 103,5 % | 105,3 % | 104,7 % | 104,6 % | 107 % |
| Обеспеченность общей площадью жилья, кв.м/чел. | 23,8 | 24,1 | 25,8 | 26,9 | 28,0 | 35,0 |
| ... | | | | | | |



Модуль стратегирования АИК «Прогноз СПб»: Решение обратной задачи «Что надо, чтобы...?»

Индикативное планирование:

Решение обратной задачи прогнозирования («Что надо, чтобы...?») предполагает определение макроэкономических условий и мер государственного регулирования, необходимых для достижения целевых ориентиров на прогнозном периоде.

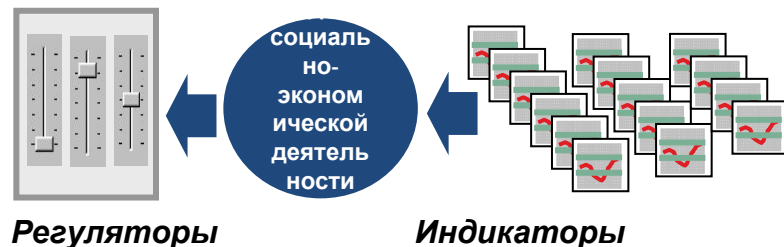
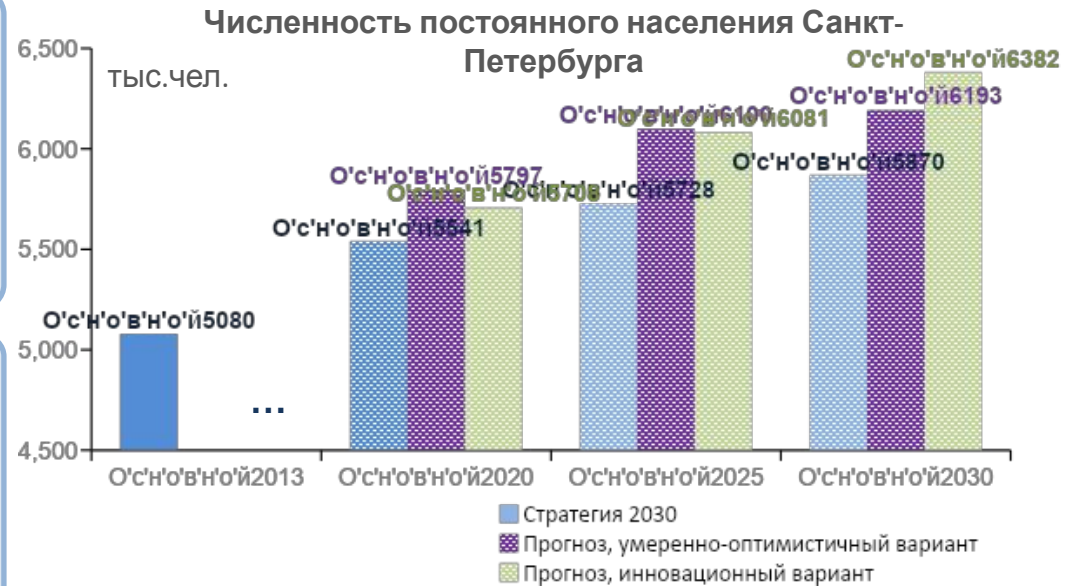
Проблема:

В настоящее время наиболее значительное влияние на рост численности населения Санкт-Петербурга оказывает миграция.

При условии сохранения существующих миграционных тенденций, численность населения города прогнозируется выше установленных Стратегией 2030 целевых значений.

Задача:

Определить коэффициенты миграционного прироста в период с 2014 по 2030 год, при которых достигаются целевые значения численности населения Санкт-Петербурга, определенные Стратегией 2030, при сохранении сценарных условий рождаемости и смертности населения.



| Регулятор | Ед.изм. | Значение регулятора | | | | Численность населения |
|--|---------------------|---------------------|--------------|-------------|-------------|--------------------------|
| | | 2014 | 2020 | 2025 | 2030 | 2030 |
| Миграционный прирост (инновационный сценарий) | чел. на 10 000 чел. | 159,5 | 148,5 | 119,3 | 136,2 | 6 382,0 тыс. чел. |
| Миграционный прирост (умеренно-оптимистичный сценарий) | чел. на 10 000 чел. | 180,6 | 169,9 | 61,2 | 68,3 | 6 193,4 тыс. чел. |
| Миграционный прирост (целевой – решение обратной задачи) | чел. на 10 000 чел. | 150,6 | 100,8 | 66,8 | 76,9 | 5 870,0 тыс. чел. |



Распоряжение Правительства РФ от 15 июня 2009 года № 806-р

I. Получение данных о социально-экономическом развитии субъектов РФ

1. Реальный сектор экономики (7 показателей)



2. Инвестиционная привлекательность (6 показателей)



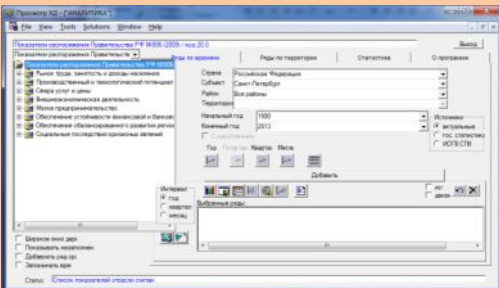
3. Доходы и занятость населения (6 показателей)



4. Бюджетная система (4 показателя)

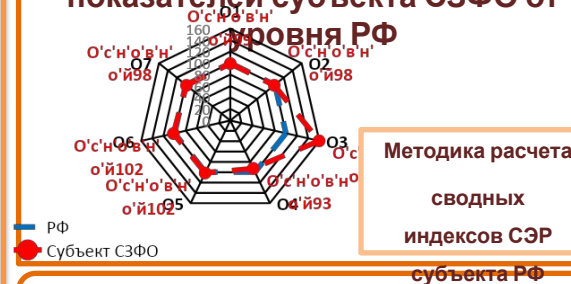


Хранилище данных



II. Сравнительная оценка социально-экономического развития субъектов РФ

1. Оценка отклонения показателей субъекта СЗФО от уровня РФ

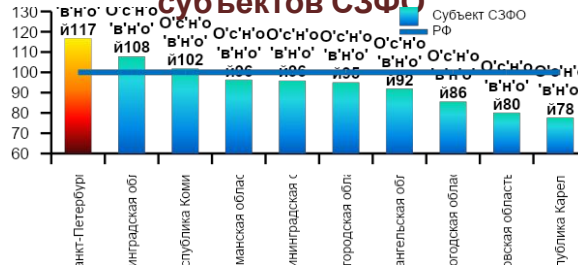


Методика расчета сводных индексов СЭР субъекта РФ

2. Сравнительная оценка уровня СЭР субъектов СЗФО с уровнем РФ



3. Интегральная оценка СЭР субъектов СЗФО



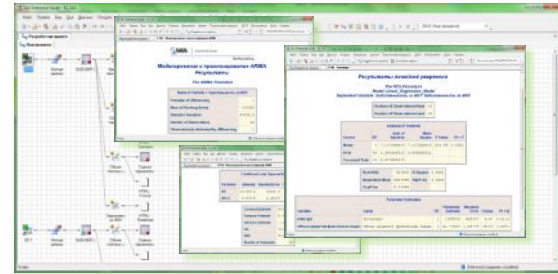
III. Моделирование и прогнозирование социально-экономического развития субъектов РФ

1. Методология и инструментарий

- а) Регрессионные модели:
 - однофакторные и многофакторные
 - линейные и нелинейные
- б) Модели временных рядов:
 - модели экспоненциального сглаживания



2. Моделирование динамики показателей



3. Формирование прогноза



| Obs | Forecast | Std Error | 95% Confidence Limits |
|-----|-----------|-----------|-----------------------|
| 31 | 9613284.3 | 71022.60 | 9474002.4 9752466.1 |
| 32 | 9808111.9 | 138595 | 9536470.3 10079753.5 |
| 33 | 9977793.8 | 205290 | 9575433.7 10380153.9 |



ИС ИАО

Интегрированная система
информационно-аналитического обеспечения деятельности
исполнительных органов государственной власти Санкт-Петербурга
СОЦИОЛОГИЧЕСКИЙ МОНИТОРИНГ



Социологический мониторинг на средствах ИС ИАО: виды социологических исследований

- ✓ Опросы населения Санкт-Петербурга (выборка: 1200 чел. в возрасте 18 лет и старше, квотная (по полу и возрасту))
- ✓ Опросы населения районов Санкт-Петербурга (выборка: по 600 чел. в возрасте 18 лет и старше в каждом районе, квотная (по полу и возрасту)).
- ✓ Целевые опросы – опросы отдельных групп населения Санкт-Петербурга (выборка, как правило, 600 чел.)
- ✓ Дополнительно:
 - ✓ Экспертные опросы
 - ✓ Фокус-группы



Опрос проведен 24 – 28 февраля 2014 г.

Центр изучения общественного мнения проводит опрос населения города. В опросе предназначается определить относительные петербургские к нескольким важным в настоящее время проблемам, отрицательно влияющим на здоровье и благосостояние населения. Эта информация позволит принимать более эффективные решения, связанные с устранением данных проблем. Просим ответить на вопросы нашего небольшого интервью.

1. Ваш пол? 1. Мужчина 2. Женщина

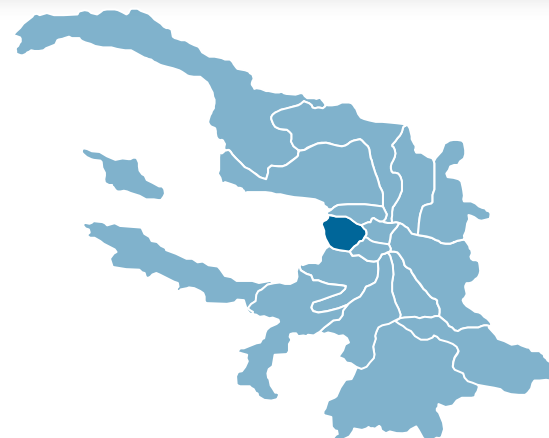
2. Ваш возраст? (число полных лет) _____

3. Ваше образование?
1. Начальное, неполное среднее
2. Среднее полное (средняя школа)
3. Начальное профессиональное (профессиональное училище, лицей)
4. Среднее профессиональное (техникум, колледж)
5. Высшее

4. Сейчас я назову основные характеристики здорового образа жизни, а Вы укажите, пожалуйста, при помощи пятибалльной системы (5 – полностью соответствует, 1 – совершенно не соответствует) в какой мере характеристики Вашего образа жизни соответствуют названным характеристикам:

4.1. Соблюдение режима труда и отдыха
4.2. Отсутствие психических и эмоциональных перегрузок
4.3. Достаточная физическая активность
4.4. Рациональное питание и отсутствие в связи с этим избыточной массы тела
4.5. Рациональное питание и отсутствие в связи с этим пониженной массы тела
4.6. Отсутствие вредных привычек - курение, злоупотребление алкоголем и др.

5. Как Вы относитесь к курению? (Один вариант ответа)
1. Курю регулярно (К вопросу №6)
2. Курю от случая к случаю (К вопросу №6)
3. Раньше курил, но бросил (К вопросу №7)
4. Никогда не курил (К вопросу №7)





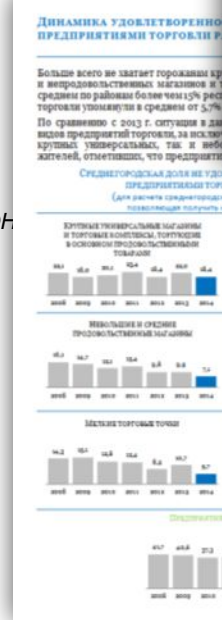
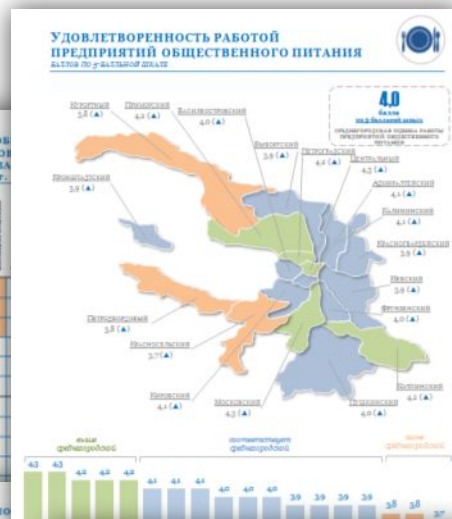
Социологический мониторинг социально-экономического развития районов Санкт-Петербурга на средствах ИС ИАО

Начат: 2008 г.

Выборка: по 600 чел. в каждом районе, квотная (по полу и возрасту)

Анализируемые аспекты:

- УДОВЛЕТВОРЕННОСТЬ РАБОТОЙ ПРЕДПРИЯТИЙ ТОРГОВЛИ
- УДОВЛЕТВОРЕННОСТЬ РАБОТОЙ ПРЕДПРИЯТИЙ ОБЩЕСТВЕННОГО ПИТАНИЯ
- УДОВЛЕТВОРЕННОСТЬ РАБОТОЙ ПРЕДПРИЯТИЙ БЫТОВОГО ОБСЛУЖИВАНИЯ
- УДОВЛЕТВОРЕННОСТЬ РАБОТОЙ ЖИЛИЩНО-КОММУНАЛЬНЫХ СЛУЖБ
- УДОВЛЕТВОРЕННОСТЬ БЛАГОУСТРОЙСТВОМ И ОЗЕЛЕНЕНИЕМ
- УДОВЛЕТВОРЕННОСТЬ ГОСУДАРСТВЕННЫМ МЕДИЦИНСКИМ ОБСЛУЖИВАНИЕМ
- УДОВЛЕТВОРЕННОСТЬ УСЛОВИЯМИ ДЛЯ ЗАНЯТИЙ ФИЗКУЛЬТУРОЙ И СПОРТОМ
- УДОВЛЕТВОРЕННОСТЬ КАЧЕСТВОМ ШКОЛЬНОГО ОБРАЗОВАНИЯ
- УДОВЛЕТВОРЕННОСТЬ РАБОТОЙ ОБЩЕСТВЕННОГО ТРАНСПОРТА
- УДОВЛЕТВОРЕННОСТЬ РАБОТОЙ АДМИНИСТРАЦИИ РАЙОНА
- УДОВЛЕТВОРЕННОСТЬ ИНФОРМАЦИОННОЙ ОТКРЫТОСТЬЮ АДМИНИСТРАЦИИ РАЙОНА
- УДОВЛЕТВОРЕННОСТЬ РАБОТОЙ ОРГАНОВ МЕСТНОГО САМОУПРАВЛЕНИЯ
- УДОВЛЕТВОРЕННОСТЬ ОБЕСПЕЧЕННОСТЬЮ ЖИЛЬЕМ
- УДОВЛЕТВОРЕННОСТЬ РАБОТОЙ ПРАВООХРАНИТЕЛЬНЫХ ОРГАНОВ
- ОЦЕНКА УРОВНЯ ПРЕСТУПНОСТИ
- КОМФОРТНОСТЬ ПРОЖИВАНИЯ В РАЙОНЕ (ИНТЕГРАЛЬНЫЙ ПОКАЗАТЕЛЬ)



73% среднероссийская доля позитивных оценок работы предприятий бытового обслуживания

78% среднероссийская доля негативных оценок работы предприятий бытового обслуживания



Социологический мониторинг сферы дошкольного, общего и среднего профессионального образования на средствах ИС ИАО

ШКОЛЬНОЕ ОБРАЗОВАНИЕ:

Выборка: 600 человек (горожане, имеющие детей либо внуков школьного возраста).

Метод исследования: один опрос целевой аудитории с использованием колл-центра.

Дошкольное и среднее профессиональное образование:

Выборка: по 400 человек в соответствующих группах:

- родители, бабушки, дедушки или опекуны детей, посещающих дошкольные образовательные учреждения
- учащиеся учреждений начального профессионального образования
- учащиеся учреждений среднего профессионального образования

Метод исследования: три целевых опроса методом личного интервью.

Исследуются:

- удовлетворенность качеством образования данных уровней
- состояние и проблемы сферы образования данных уровней

+ данные общегородских опросов (оценки населения в целом)

+ данные по районам (качество школьного образования)





Методы аналитической обработки данных социологического мониторинга на средствах ИС ИАО

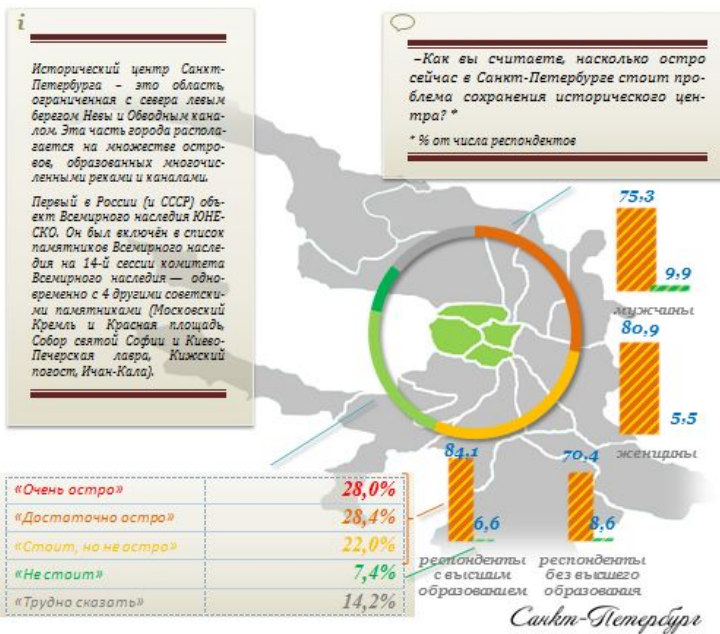
БАЗОВЫЕ МЕТОДЫ АНАЛИЗА

- ✓ Частоты (распределение в целом по выборке)
- ✓ Таблицы сопряженности (распределения по нескольким признакам)
- ✓ Методы исследования устойчивости взаимосвязей и признаков по критериям (хи-квадрат, стандартизованные остатки, коэффициент Фи, т-критерии)
- ✓ Индексирование
- ✓ Описательные статистики (среднее арифметическое, мода, медиана)

МНОГОМЕРНЫЙ АНАЛИЗ

- ✓ Корреляционный анализ
- ✓ Многомерный регрессионный анализ
- ✓ Кластерный анализ
- ✓ Факторный анализ

ОЦЕНКА ГОРОЖАНАМИ ОСТРОТЫ ПРОБЛЕМЫ СОХРАНЕНИЯ ИСТОРИЧЕСКОГО ЦЕНТРА, В ЦЕЛОМ ПО ВЫБОРКЕ И В ЗАВИСИМОСТИ ОТ СОЦИАЛЬНО-ДЕМОГРАФИЧЕСКИХ ХАРАКТЕРИСТИК¹



Данные социологического опроса демонстрируют превосходство пессимистических настроений в оценке наличия проблемы сохранения исторического центра Санкт-Петербурга – лишь 7,4% опрошенных полагают, что за его судьбу опасаться совершенно не стоит. Гораздо большая доля горожан – 78,4% (три четверти всех опрошенных) убеждено в обратном (причем мнение о крайне плачевном состоянии дел разделяет каждый четвертый респондент); каждый седьмой (14,2%) затруднился с определением своей позиции по данному вопросу.

В большей степени проявляют тревогу относительно сохранности исторического центра города женщины (80,9% признающих наличие проблемы в данной сфере против 75,3% таковых среди мужчин), а также горожане с высшим образованием. Такие характеристики, как уровень доходов и возраст, на мнение по данному вопросу оказывают меньшее воздействие. Доля пессимистически настроенных в данном вопросе горожан многократно превышает долю оптимистов во всех социально-демографических группах.

¹ Указаны % от числа респондентов в каждой социально-демографической группе.



Методы аналитической обработки данных социологического мониторинга на средствах ИС ИАО

БАЗОВЫЕ МЕТОДЫ АНАЛИЗА

- ✓ Частоты (РАСПРЕДЕЛЕНИЕ В ЦЕЛОМ ПО ВЫБОРКЕ)
- ✓ Таблицы сопряженности (РАСПРЕДЕЛЕНИЯ ПО НЕСКОЛЬКИМ ПРИЗНАКАМ)
- ✓ Методы исследования устойчивости взаимосвязей и признаков по критериям (хи-квадрат, СТАНДАРТИЗОВАННЫЕ ОСТАТКИ, КОЭФФИЦИЕНТ ФИ, Т-КРИТЕРИИ)
- ✓ Индексирование
- ✓ Описательные статистики (СРЕДНЕЕ АРИФМЕТИЧЕСКОЕ, МОДА, МЕДИАНА)

МНОГОМЕРНЫЙ АНАЛИЗ

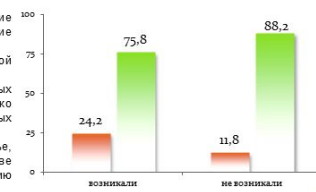
- ✓ Корреляционный анализ
- ✓ Многомерный регрессионный анализ
- ✓ Кластерный анализ
- ✓ Факторный анализ

Социальное самочувствие: удовлетворенность жизнью и влияющие на нее факторы



- Несмотря на имеющиеся проблемы, матери-детей инвалидов демонстрируют высокую удовлетворенность семейной жизнью. Жизнь своей семьи в настоящее время в основном устраивает большинство респонденток (61,2%), полностью устраивает каждую четвертую (23,4%). Недовольных положением своей семьи меньшинство: в основном не устраивает 12,4% и совсем не устраивает 3%.
- Определенное влияние на оценку удовлетворенностью жизнью семьи оказывают такие факторы как состав семьи, удовлетворенность уровнем семейного дохода, наличие проблем при трудоустройстве.
- В полных и полных расширенных семьях женщины чаще довольны своей семейной жизнью, чем в неполных и неполных расширенных.
- Позитивное восприятие жизни преобладает даже среди неудовлетворенных материальным положением своей семьи. Так недовольны семейной жизнью только треть женщин, которых доход в их семье совершенно не устраивает, в остальных группах таких еще меньше.
- Сложности с трудоустройством оказывают влияние на оценку ситуации в семье, что, скорее всего, связано с финансовым фактором. Проблемы при трудоустройстве в 2 раза чаще возникали у тех, кого не устраивает семейная жизнь по сравнению с теми, кого она устраивает (24,2% против 11,8%).

в зависимости от возникновения проблем при трудоустройстве в связи с наличием ребенка-инвалида*



* За исключением тех, кто не трудоустроивался.



Методы аналитической обработки данных социологического мониторинга на средствах ИС ИАО

БАЗОВЫЕ МЕТОДЫ АНАЛИЗА

- ✓ Частоты (РАСПРЕДЕЛЕНИЕ В ЦЕЛОМ ПО ВЫБОРКЕ)
- ✓ Таблицы сопряженности (РАСПРЕДЕЛЕНИЯ ПО НЕСКОЛЬКИМ ПРИЗНАКАМ)
- ✓ Методы исследования устойчивости взаимосвязей и признаков по критериям (хи-квадрат, стандартизованные остатки, коэффициент Фи, т-критерии)
- ✓ Индексирование
- ✓ Описательные статистики (среднее арифметическое, мода, медиана)

МНОГОМЕРНЫЙ АНАЛИЗ

- ✓ Корреляционный анализ
- ✓ Многомерный регрессионный анализ
- ✓ Кластерный анализ
- ✓ Факторный анализ

STATISTICA - [Данные: Статистики: B1(2) x B29(2) (июль 2014_рабочие.sta)]

Файл Правка Вид Вставка Формат Анализ Графика Сервис Данные Окно Справка

Arial 10 B I U

Добавить в Рабочую книгу Добавить в Отч

| Статистика | Хи-квадрат | ст.св. | p |
|--------------------|------------|--------|----------|
| Пирсона Хи-квадрат | 47,18536 | сс=1 | p=,00000 |
| М-П Хи-квадрат | 47,13450 | сс=1 | p=,00000 |



Методы аналитической обработки данных социологического мониторинга на средствах ИС ИАО

БАЗОВЫЕ МЕТОДЫ АНАЛИЗА

- ✓ Частоты (РАСПРЕДЕЛЕНИЕ В ЦЕЛОМ ПО ВЫБОРКЕ)
- ✓ ТАБЛИЦЫ СОПРЯЖЕННОСТИ (РАСПРЕДЕЛЕНИЯ ПО НЕСКОЛЬКИМ ПРИЗНАКАМ)
- ✓ МЕТОДЫ ИССЛЕДОВАНИЯ УСТОЙЧИВОСТИ ВЗАИМОСВЯЗЕЙ И ПРИЗНАКОВ ПО КРИТЕРИЯМ (ХИ-КВАДРАТ, СТАНДАРТИЗОВАННЫЕ ОСТАТКИ, КОЭФФИЦИЕНТ ФИ, Т-КРИТЕРИИ)
- ✓ ИНДЕКСИРОВАНИЕ
- ✓ ОПИСАТЕЛЬНЫЕ СТАТИСТИКИ (СРЕДНЕЕ АРИФМЕТИЧЕСКОЕ, МОДА, МЕДИАНА)

МНОГОМЕРНЫЙ АНАЛИЗ

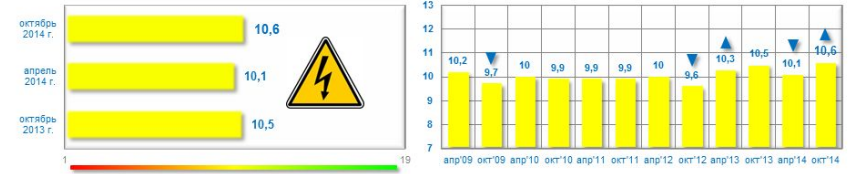
- ✓ КОРРЕЛЯЦИОННЫЙ АНАЛИЗ
- ✓ МНОГОМЕРНЫЙ РЕГРЕССИОННЫЙ АНАЛИЗ
- ✓ КЛАСТЕРНЫЙ АНАЛИЗ
- ✓ ФАКТОРНЫЙ АНАЛИЗ

Уровень социальной напряженности



Индикаторами социальной напряженности в данном исследовании выступают: удовлетворенность жизнью в настоящее время, удовлетворенность работой Правительства (ИОГВ) и Законодательного Собрания, уровень дохода в семье. Социальная напряженность оценивается по шкале от 1 до 19 баллов: значения от 1 до 7 (включительно) соответствуют высокому уровню напряженности, от 7 до 13 (включительно) – среднему, от 13 до 19 – низкому. Уровень социальной напряженности рассчитывается как средний балл по выборке.

Распределение респондентов по данным категориям показало, что ситуация с социальной напряженностью в Санкт-Петербурге в октябре 2014 г. улучшилась по сравнению с апрелем, однако ее уровень остался средним (10,6 балла по 19-балльной шкале):



Уровень социальной напряженности ниже среди молодежи и петербуржцев, принадлежащих к обеспеченным группам (группы 4 и 5). По сравнению с апрелем напряженность снизилась среди женщин, в группах 30-39-летних и горожан в возрасте 50 лет и старше, а также среди обеспеченных. Уровень социальной напряженности в группах по уровню дохода колеблется от 12,4 балла среди обеспеченных до 8,4 среди малообеспеченных (группы 1 и 2), но остается в пределах среднего:





Методы аналитической обработки данных социологического мониторинга на средствах ИС ИАО

БАЗОВЫЕ МЕТОДЫ АНАЛИЗА

- ✓ Частоты (РАСПРЕДЕЛЕНИЕ В ЦЕЛОМ ПО ВЫБОРКЕ)
- ✓ Таблицы сопряженности (РАСПРЕДЕЛЕНИЯ ПО НЕСКОЛЬКИМ ПРИЗНАКАМ)
- ✓ Методы исследования устойчивости взаимосвязей и признаков по критериям (хи-квадрат, стандартизованные остатки, коэффициент Фи, т-критерии)
- ✓ Индексирование
- ✓ **Описательные статистики (СРЕДНЕЕ АРИФМЕТИЧЕСКОЕ, МОДА, МЕДИАНА)**

МНОГОМЕРНЫЙ АНАЛИЗ

- ✓ Корреляционный анализ
- ✓ Многомерный регрессионный анализ
- ✓ Кластерный анализ
- ✓ Факторный анализ

Приверженность петербуржцев здоровому образу жизни в отдельных его аспектах и в целом



STATISTICA - [Данные: Описательные статистики (Мониторинг_ февраль 2014.sta)*]

| Переменная | N набл. | Среднее | Медиана | Мода | Частота моды | Минимум | Максимум | Стд. откл. |
|------------|---------|---------|---------|------|--------------|---------|----------|------------|
| B4.6 | 1181 | 3,9 | 5,0 | 5,0 | 606 | 1 | 5 | 1,404028 |



Методы аналитической обработки данных социологического мониторинга на средствах ИС ИАО

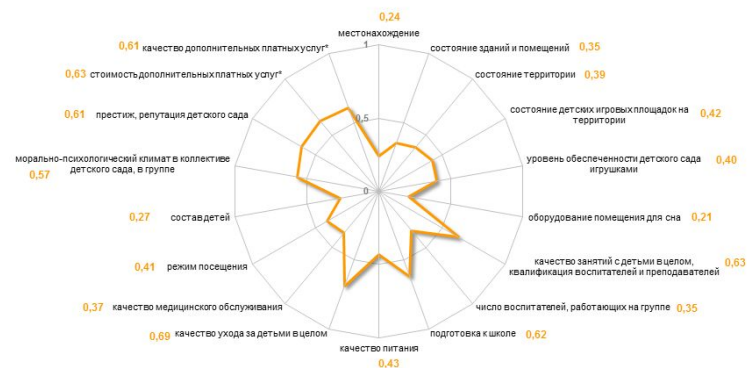
БАЗОВЫЕ МЕТОДЫ АНАЛИЗА

- ✓ Частоты (РАСПРЕДЕЛЕНИЕ В ЦЕЛОМ ПО ВЫБОРКЕ)
- ✓ Таблицы сопряженности (РАСПРЕДЕЛЕНИЯ ПО НЕСКОЛЬКИМ ПРИЗНАКАМ)
- ✓ Методы исследования устойчивости взаимосвязей и признаков по критериям (ХИ-КВАДРАТ, СТАНДАРТИЗОВАННЫЕ ОСТАТКИ, КОЭФФИЦИЕНТ ФИ, Т-КРИТЕРИИ)
- ✓ ИНДЕКСИРОВАНИЕ
- ✓ ОПИСАТЕЛЬНЫЕ СТАТИСТИКИ (СРЕДНЕЕ АРИФМЕТИЧЕСКОЕ, МОДА, МЕДИАНА)

МНОГОМЕРНЫЙ АНАЛИЗ

- ✓ Корреляционный анализ
- ✓ Многомерный регрессионный анализ
- ✓ Кластерный анализ
- ✓ Факторный анализ

Зависимость общего уровня удовлетворенности посещаемой дошкольной организации от удовлетворенности отдельными ее характеристиками



* На общий уровень удовлетворенности родителей дошкольной образовательной организацией, которую посещает их ребенок, рассматриваемые характеристики влияют в различной степени**. По данным опроса 2014 г., максимальное влияние на общую удовлетворенность оказывают качество занятий (включая подготовку к школе) и ухода за детьми, качество и стоимость дополнительных платных услуг, престиж и репутация детского сада, а также морально-психологический климат.

* Мониторинг оценки данных характеристик ведется с 2014 г.

** Установлено методами корреляционного анализа (Гамма-корреляции). Коэффициенты корреляции представляют собой меру связи между оценками, полученными по каждому из представленных критериев, и в данном случае имеют значения от 0 (связь отсутствует) до 1 (связь максимальная). Коэффициент корреляции равен 1, когда оценки, полученные по одному критерию, полностью совпадают с оценками, полученными по другому критерию.



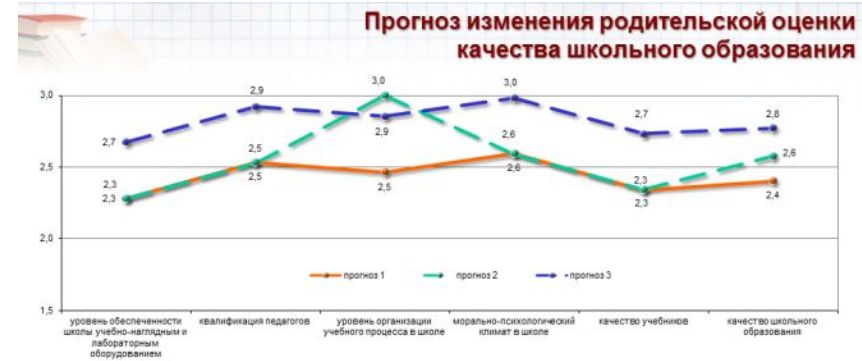
Методы аналитической обработки данных социологического мониторинга на средствах ИС ИАО

БАЗОВЫЕ МЕТОДЫ АНАЛИЗА

- ✓ Частоты (РАСПРЕДЕЛЕНИЕ В ЦЕЛОМ ПО ВЫБОРКЕ)
- ✓ ТАБЛИЦЫ СОПРЯЖЕННОСТИ (РАСПРЕДЕЛЕНИЯ ПО НЕСКОЛЬКИМ ПРИЗНАКАМ)
- ✓ МЕТОДЫ ИССЛЕДОВАНИЯ УСТОЙЧИВОСТИ ВЗАИМОСВЯЗЕЙ И ПРИЗНАКОВ ПО КРИТЕРИЯМ (ХИ-КВАДРАТ, СТАНДАРТИЗОВАННЫЕ ОСТАТКИ, КОЭФФИЦИЕНТ ФИ, Т-КРИТЕРИИ)
- ✓ ИНДЕКСИРОВАНИЕ
- ✓ ОПИСАТЕЛЬНЫЕ СТАТИСТИКИ (СРЕДНЕЕ АРИФМЕТИЧЕСКОЕ, МОДА, МЕДИАНА)

МНОГОМЕРНЫЙ АНАЛИЗ

- ✓ КОРРЕЛЯЦИОННЫЙ АНАЛИЗ
- ✓ МНОГОМЕРНЫЙ РЕГРЕССИОННЫЙ АНАЛИЗ
- ✓ КЛАСТЕРНЫЙ АНАЛИЗ
- ✓ ФАКТОРНЫЙ АНАЛИЗ



- Цель проведенного анализа (метод множественной регрессии) заключалась в том, чтобы выяснить, как может повыситься оценка качества среднего образования в глазах родителей школьников улучшение с их точки зрения таких параметров, как состояние здания и помещений школы, уровень ее обеспеченности учебно-наглядным и лабораторным оборудованием, а также компьютерами, организация питания учащихся в школе, качество приготовления пищи в школьной столовой, уровень медицинского сопровождения, квалификация педагогов, уровень организации учебного процесса, качество учебников и морально-психологический климат в школе.
- Проведенный анализ зависимости субъективной оценки родителями школьников качества школьного образования от оценки ими данных параметров показал, что более всего на общую оценку качества школьного образования влияет оценка ими уровня организации учебного процесса, обеспеченности школы учебно-наглядным и лабораторным оборудованием, квалификации педагогов, морально-психологического климата в школе и качества учебников;
- уровень организации учебного процесса в школе в настоящее время оценивается на 2,5 балла по трехбалльной шкале, где «1» соответствует низкому уровню, «3» – высокому; однако даже если эта оценка (она в большей степени влияет на качество образования) достигнет максимально высокого уровня (3 балла), этого будет достаточно для того, чтобы оценка качества школьного образования заметно улучшилась – с 2,4 до 2,6 балла (см. прогноз 2);
- для дальнейшего повышения оценки горожанами качества школьного образования (как минимум до 2,8 баллов) необходимо комплексное улучшение всех значимых в данном случае параметров (см. прогноз 3). При сохранении существующего состояния всех этих параметров оценка петербуржцами качества школьного образования останется на относительно невысоком уровне – 2,4 балла (см. прогноз 1).



Методы аналитической обработки данных социологического мониторинга на средствах ИС ИАО

БАЗОВЫЕ МЕТОДЫ АНАЛИЗА

✓ Частоты (РАСПРЕДЕЛЕНИЕ В ЦЕЛОМ ПО ВЫБОРКЕ)

✓ ТАБЛИЦЫ СОПРЯЖЕННОСТИ (РАСПРЕДЕЛЕНИЯ ПО НЕСКОЛЬКИМ ПРИЗНАКАМ)

✓ МЕТОДЫ ИССЛЕДОВАНИЯ УСТОЙЧИВОСТИ ВЗАИМОСВЯЗЕЙ И ПРИЗНАКОВ ПО КРИТЕРИЯМ (ХИ-КВАДРАТ, СТАНДАРТИЗОВАННЫЕ ОСТАТКИ, КОЭФФИЦИЕНТ ФИ, Т-КРИТЕРИИ)

✓ ИНДЕКСИРОВАНИЕ

✓ ОПИСАТЕЛЬНЫЕ СТАТИСТИКИ (СРЕДНЕЕ АРИФМЕТИЧЕСКОЕ, МОДА, МЕДИАНА)

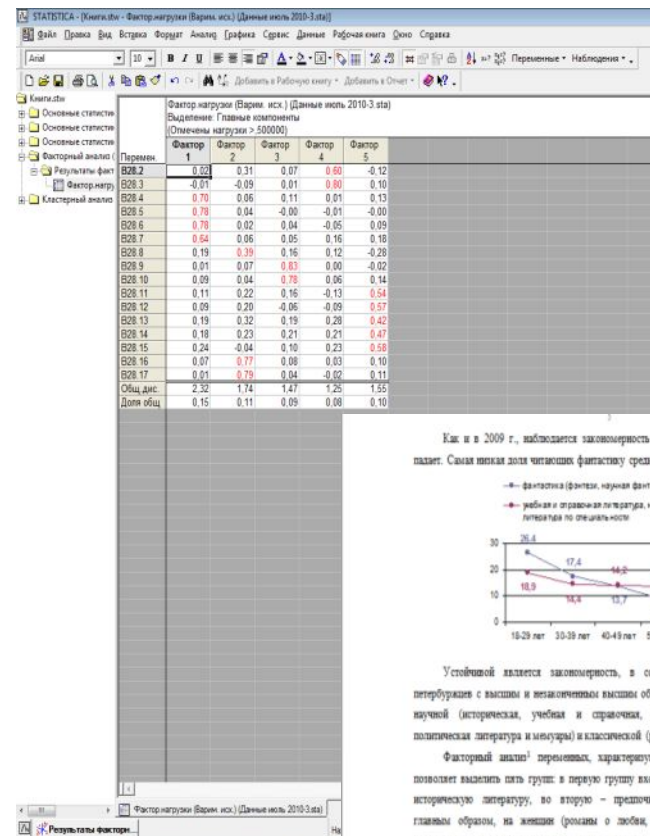
МНОГОМЕРНЫЙ АНАЛИЗ

✓ КОРРЕЛЯЦИОННЫЙ АНАЛИЗ

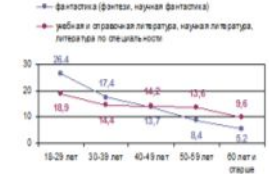
✓ МНОГОМЕРНЫЙ РЕГРЕССИОННЫЙ АНАЛИЗ

✓ КЛАСТЕРНЫЙ АНАЛИЗ

✓ ФАКТОРНЫЙ АНАЛИЗ



Как и в 2009 г., наблюдается закономерность: с возрастом интерес к фантастике падает. Самая низкая доля читавших фантастику среди горожан 60 лет и старше:



Устойчивой является закономерность, в соответствии с которой в группе петербуржцев с высшим и неакадемическим высшим образованием выше интерес к учебно-научной (историческая, учебная и справочная, научно-популярная, общественно-политическая литература и мемуары) и классической (русской и зарубежной) литературе.

Факторный анализ¹ переменных, характеризующих литературные предпочтения, позволяет выделить пять групп: в первую группу входят петербуржцы, предпочитающие историческую литературу, во вторую – предпочитающие книги, ориентированные, главным образом, на женщин (романы о любви, книги по домашнему хозяйству, садоводству и огородничеству, книги о здоровье и красоте), в третью – предпочитающие классику, в четвертую – предпочитающие развлекательную литературу (детективы и фантастику), в пятую – предпочитающие учебно-научную, общественно-политическую, религиозную литературу и мемуары. При этом горожане, отдавшие предпочтение учебно-научной литературе, не склонны читать романы о любви.

Таким образом, чаще всего горожане читают русскую и зарубежную классику, историческую литературу и детективы. В то же время, 22,4% петербуржцев книг вообще не читают.

¹ При выборе факторов использовался метод главных компонент с вращениями по методу «Варимакс» (Kaiser-Meyer-Olkin).



Аналитическое обеспечение Губернатора Санкт-Петербурга на средствах ИС ИАО в 2013-2014 гг.

ОСНОВНЫЕ ТЕМАТИКИ

- ✓ МОНИТОРИНГ СОЦИАЛЬНО-ПОЛИТИЧЕСКОЙ СИТУАЦИИ, в том числе:
 - ЭЛЕКТОРАЛЬНЫХ ПРЕДПОЧТЕНИЙ
 - МЕЖНАЦИОНАЛЬНЫХ ОТНОШЕНИЙ
- ✓ МОНИТОРИНГ ОТНОШЕНИЯ НАСЕЛЕНИЯ К НОВОМУ ПОРЯДКУ КАПИТАЛЬНОГО РЕМОНТА ОБЩЕГО ИМУЩЕСТВА В МНОГОКВАРТИРНЫХ ДОМАХ
- ✓ МОНИТОРИНГ САМООЦЕНКИ НАСЕЛЕНИЯ В ОБЛАСТИ ДОХОДОВ
- ✓ МОНИТОРИНГ РАСПРОСТРАНЕННОСТИ ЗДОРОВОГО ОБРАЗА ЖИЗНИ НАСЕЛЕНИЯ:
 - ТАБАКОКУРЕНИЕ
 - УПОТРЕБЛЕНИЕ АЛКОГОЛЯ
- ✓ ОБЕСПЕЧЕННОСТЬ НАСЕЛЕНИЯ ВНУТРИДВОРОВЫМИ СПОРТИВНЫМИ ПЛОЩАДКАМИ
- ✓ ОТНОШЕНИЕ К РАБОТЕ КОММЕРЧЕСКОГО МАРШРУТНОГО ТРАНСПОРТА, ОБЩЕСТВЕННОГО ТРАНСПОРТА В РАЙОНАХ
- ✓ МОНИТОРИНГ УДОВЛЕТВОРЕННОСТИ НАСЕЛЕНИЯ МЕДИЦИНСКИМ ОБСЛУЖИВАНИЕМ В РАМКАХ ОМС
- ✓ ЗДОРОВЬЕ, ЗДРАВООХРАНЕНИЕ, ДОСТУПНОСТЬ МЕДИЦИНСКОЙ ПОМОЩИ ДЛЯ НАСЕЛЕНИЯ В ЦЕЛОМ И РАЗЛИЧНЫХ ГРУПП НАСЕЛЕНИЯ
- ✓ МОНИТОРИНГ ПОЛОЖЕНИЯ ИНВАЛИДОВ
- ✓ ОЦЕНКА РАБОТЫ ПРЕДПРИЯТИЙ ТОРГОВЛИ В РАЙОНАХ

ВСЕГО
39
МАТЕРИАЛОВ

33
ИНФОРМАЦИОННО-
АНАЛИТИЧЕСКИХ

6
ПРЕЗЕНТАЦИОННЫ
Х



Прочие анализируемые тематики социальной сферы

(на основе обработки как социологических, так и статистических данных)



ОБРАЗОВАНИЕ

• УРОВНИ ОБРАЗОВАНИЯ:

- ДОШКОЛЬНОЕ
- ОБЩЕЕ
- СРЕДНЕЕ ПРОФЕССИОНАЛЬНОЕ
- ВЫСШЕЕ
- ДОПОЛНИТЕЛЬНОЕ

• ТЕМАТИКИ ИССЛЕДОВАНИЯ:

- ЧИСЛО И СОСТАВ ОБРАЗОВАТЕЛЬНЫХ ОРГАНИЗАЦИЙ
- ЧИСЛЕННОСТЬ УЧАЩИХСЯ, НАГРУЗКА НА ПРЕПОДАВАТЕЛЕЙ
- ПРЕПОДАВАТЕЛЬСКИЙ СОСТАВ
- ОЦЕНКИ НАСЕЛЕНИЕМ РАЗЛИЧНЫХ АСПЕКТОВ ОБРАЗОВАТЕЛЬНОЙ СИСТЕМЫ, ИНФОРМИРОВАННОСТЬ НАСЕЛЕНИЯ В ЭТОЙ ОБЛАСТИ



ДЕМОГРАФИЧЕСКИЕ ПРОЦЕССЫ (включая целевые показатели, в том числе по Указу Президента №606 от 7 мая 2012 г.)



НАУКА (состав и подготовка кадров, отраслевая структура)



САМООЦЕНКА НАСЕЛЕНИЯ В ОБЛАСТИ УРОВНЯ ЖИЗНИ



СОЦИАЛЬНОЕ ОБЕСПЕЧЕНИЕ И СОЦИАЛЬНОЕ ОБСЛУЖИВАНИЕ (в том числе оценка населением качества социальных услуг)



ЗДОРОВЬЕ, ЗДРАВООХРАНЕНИЕ И ЗДОРОВЫЙ ОБРАЗ ЖИЗНИ

- ТАБАКОКУРЕНИЕ
- УПОТРЕБЛЕНИЕ АЛКОГОЛЯ
- РЕЖИМ И РАЦИОН ПИТАНИЯ
- ФИЗИЧЕСКАЯ АКТИВНОСТЬ



ГЕНДЕРНАЯ СИТУАЦИЯ

- ЭКОНОМИЧЕСКАЯ АКТИВНОСТЬ, ЗАНЯТОСТЬ И БЕЗРАБОТИЦА, ОПЛАТА ТРУДА
- СОВМЕЩЕНИЕ ТРУДОВОЙ ЗАНЯТОСТИ И СЕМЕЙНЫХ ОБЯЗАННОСТЕЙ (по Указу Президента №606 от 7 мая 2012 г.)
- ДЕМОГРАФИЧЕСКИЕ ДИСПРОПОРЦИИ
- ЗДОРОВЬЕ; ОТПУСК И ДОСУГ
- ГЕНДЕРНЫЙ СОСТАВ ОРГАНОВ ВЛАСТИ; ЖЕНЩИНЫ НА ВЫБОРАХ
- ЦЕННОСТИ И СТЕРЕОТИПЫ
- СПЕЦИФИЧЕСКИЕ ПРОБЛЕМЫ (ЗАНЯТОСТЬ МАТЕРЕЙ ДЕТЕЙ-ИНВАЛИДОВ И Т.П.)



Прочие анализируемые тематики социальной сферы (на основе обработки как социологических, так и статистических данных)(продолжение)



✓ ОЦЕНКИ НАСЕЛЕНИЯ В ОБЛАСТИ СИТУАЦИИ С ПРЕСТУПНОСТЬЮ, БЕЗОПАСНОСТИ, КОРРУПЦИИ



✓ КУЛЬТУРА (ЧТЕНИЕ, ДОСУГ, ПОСЕЩАЕМОСТЬ ТЕАТРАЛЬНО-КОНЦЕРТНЫХ МЕРОПРИЯТИЙ, ВОСПРИЯТИЕ УРОВНЯ КУЛЬТУРЫ ОКРУЖАЮЩИХ)



✓ РЕЛИГИОЗНОСТЬ НАСЕЛЕНИЯ



✓ ПОЛОЖЕНИЕ ОТДЕЛЬНЫХ ГРУПП НАСЕЛЕНИЯ (ИНВАЛИДОВ, ПЕНСИОНЕРОВ, СЕМЕЙ С ДЕТЬМИ (В ТОМ ЧИСЛЕ НЕПОЛНЫХ, МНОГОДЕТНЫХ, МОЛОДЕЖИ, РАБОТАЮЩЕГО НАСЕЛЕНИЯ, МИГРАНТОВ И ДР.)



✓ ДРУГИЕ ТЕМАТИКИ МОНИТОРИНГА (ПОЛЬЗОВАНИЕ КОМПЬЮТЕРОМ И ИНТЕРНЕТОМ, ГОРОДСКИМ ПАССАЖИРСКИМ ТРАНСПОРТОМ, МОБИЛЬНОСТЬ И ЭМИГРАНТСКИЕ НАСТРОЕНИЯ НАСЕЛЕНИЯ, ОБРАЩАЕМОСТЬ В ОРГАНЫ ВЛАСТИ)



ПОМИМО МОНИТОРИНГА:

✓ ТЕМАТИКИ «ПОД СИТУАЦИЮ» (ОТНОШЕНИЕ К ВСТУПЛЕНИЮ В ВТО, ВОЗВРАЩЕНИЮ К ВЫБОРНОСТИ ГУБЕРНАТОРОВ, ВНЕДРЕНИЮ УЭК, ЛИКВИДАЦИИ ИГРОВЫХ АВТОМАТОВ И Т.П.)



Социологические показатели Стратегии-2030, измеряемые на средствах ИС ИАО

| Код стратегического направления | Показатель | Данные в ИС ИАО с: |
|---------------------------------|--|--|
| 1.1.4. | Уровень удовлетворенности населения условиями для занятий физической культурой и спортом (от числа опрошенных) | 2008 |
| 1.2.1. | Доля жителей, положительно оценивающих уровень благоустройства среды проживания (от числа опрошенных) | Включено в программу мониторинга с 2015 г. |
| 1.2.2. | Доля жителей, удовлетворенных качеством обслуживания на общественном транспорте (от числа опрошенных) | 2008 |
| 1.2.4. | Степень удовлетворенности населения уровнем жилищно-коммунального обслуживания (от числа опрошенных) | 2008 |
| 1.4. | Доля населения, положительно оценивающая деятельность органов исполнительной власти | 2004 |
| 1.4.1. | Уровень удовлетворенности граждан качеством предоставления государственных и муниципальных услуг | В части получения услуг в МФЦ 2011 |
| | Степень удовлетворенности населения уровнем своей личной безопасности (от числа опрошенных) | 2005 |
| 1.4.3. | Доля горожан, положительно оценивающих состояние международных отношений в Санкт-Петербурге | 2010 |

НЕ МОНИТОРИРУЕТСЯ:

1.3.2. Доля предпринимателей, удовлетворенных условиями ведения бизнеса в Санкт-Петербурге (от числа опрошенных)

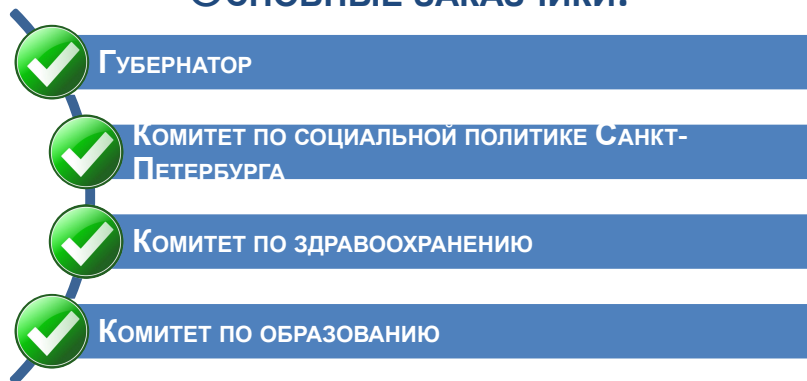


Органы власти – заказчики и потребители результатов социологического мониторинга и анализа социальных проблем

ГУБЕРНАТОР САНКТ-ПЕТЕРБУРГА

Администрация Губернатора Санкт-Петербурга
Аппарат Губернатора Санкт-Петербурга
Комитет по работе с исполнительными органами государственной власти и взаимодействию с органами местного самоуправления
Управление информации – пресс-служба

Основные заказчики:



Отраслевые органы власти

- ✓ Комитет по социальной политике Санкт-Петербурга
- ✓ Комитет по здравоохранению
- ✓ Комитет по образованию
- ✓ Комитет по физической культуре и спорту
- ✓ Комитет по вопросам законности, правопорядка и безопасности
- ✓ Комитет по международным отношениям и реализации миграционной политики в Санкт-Петербурге
- ✓ Комитет по науке и высшей школе
- ✓ Комитет по развитию предпринимательства и потребительского рынка Санкт-Петербурга
- ✓ Комитет по транспорту
- ✓ Жилищный комитет



- ✓ ГУ МВД по Санкт-Петербургу и Ленинградской области
- ✓ УФСБ по Санкт-Петербургу и Ленинградской области
- ✓ Управление Роспотребнадзора по Санкт-Петербургу

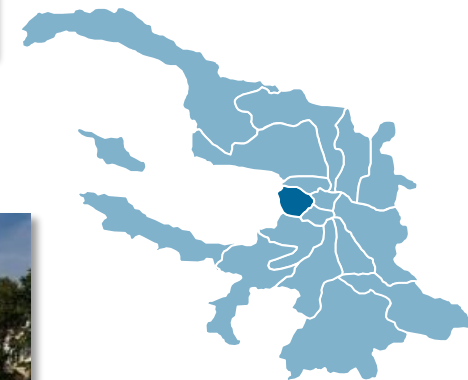
- ✓ Комитет по благоустройству
- ✓ Комитет по развитию транспортной инфраструктуры Санкт-Петербурга
- ✓ Комитет по культуре

Администрация районов Санкт-Петербурга



Мониторинг (на средствах ИС ИАО) оценки населением работы органов власти

- ✓ РЕГИОНАЛЬНЫЕ ОРГАНЫ ВЛАСТИ
 - ГУБЕРНАТОР САНКТ-ПЕТЕРБУРГА
 - ПРАВИТЕЛЬСТВО САНКТ-ПЕТЕРБУРГА
 - ЗАКОНОДАТЕЛЬНОЕ СОБРАНИЕ САНКТ-ПЕТЕРБУРГА
- ✓ АДМИНИСТРАЦИИ РАЙОНОВ САНКТ-ПЕТЕРБУРГА
- ✓ ПРАВООХРАНИТЕЛЬНЫЕ ОРГАНЫ
- ✓ ОРГАНЫ МЕСТНОГО САМОУПРАВЛЕНИЯ САНКТ-ПЕТЕРБУРГА
- ✓ ФЕДЕРАЛЬНЫЕ ОРГАНЫ ВЛАСТИ
 - ПРЕЗИДЕНТ РФ
 - ПРАВИТЕЛЬСТВО РФ и ПРЕДСЕДАТЕЛЬ ПРАВИТЕЛЬСТВА РФ
 - ГОСУДАРСТВЕННАЯ ДУМА ФС РФ
 - СУДЕБНАЯ ВЛАСТЬ РФ





**Информационно-аналитическая система мониторинга
стандартов проживания в Санкт-Петербурге, целевых
ориентиров и прогнозирования социально-
экономического развития Санкт-Петербурга (ИАС
МПСЭР)**

Год разработки - 2006



Информационно-аналитическая система мониторинга стандартов проживания в Санкт-Петербурге, целевых ориентиров и прогнозирования социально-экономического развития Санкт-Петербурга (ИАС МПСЭР)

Функции ИАС МПСЭР

1

- Автоматизация процессов сбора и обработки первичной информации (обеспечение работы ИОГВ в ИАС МПСЭР в удаленном доступе)

✓ Ввод фактических значений показателей отраслевыми ИОГВ и администрациями районов

✓ Ввод отраслевыми ИОГВ текстовой информации для докладов

✓ Трехступенчатое согласование введенных данных электронной подписью (администрации районов, отраслевые ИОГВ, КЭПиСП)

✓ Возможность добавления комментариев к введенным значениям показателей и процессу их согласования

✓ Встроенный почтовый клиент для пользователей ИАС МПСЭР

2

- Обеспечение информационного взаимодействия субъектов информационных отношений в системе мониторинга



Информационно-аналитическая система мониторинга стандартов проживания в Санкт-Петербурге, целевых ориентиров и прогнозирования социально-экономического развития Санкт-Петербурга (ИАС МПСЭР)

Функции ИАС МПСЭР

3

- Расчет уровней достижения плановых (целевых, прогнозных) значений показателей

4

- Расчет интегральных оценок уровня реализации программ, эффективности деятельности ИОГВ и др. (в зависимости от действующей методики оценки)

✓ Расчеты осуществляются в автоматическом режиме в соответствии с методикой, установленной КЭПиСП



Информационно-аналитическая система мониторинга стандартов проживания в Санкт-Петербурге, целевых ориентиров и прогнозирования социально-экономического развития Санкт-Петербурга (ИАС МПСЭР)

Функции ИАС МПСЭР

5

- Формирование проектов ежегодных докладов ИОГВ и проекта Сводного доклада о результатах деятельности Правительства Санкт-Петербурга, подготовка информационно-аналитических материалов

✓ Проекты докладов ИОГВ и Сводного доклада формируются в автоматизированном режиме в соответствии с методическими рекомендациями КЭПиСП

6

- Хранение первичной и аналитической информации в базе данных ИАС МПСЭР

✓ Хранение показателей с их атрибутами, значениями различных типов; хранение расчетных оценок, докладов ИОГВ и аналитических материалов

7

- Обеспечение защиты целостности информации

✓ ИАС МПСЭР функционирует в ЕМТС*, осуществляется контроль уровня защищенности системы

* ЕМТС - Единая мультисервисная телекоммуникационная сеть ИОГВ

Объекты мониторинга на средствах ИАС МПСЭР



2007
-
2012

2013
-
2014

2015
-
2020
(2030)

Цели, целевые ориентиры

Постановление Правительства Санкт-Петербурга от 19.04.2005 № 474 «О Программе социально-экономического развития Санкт-Петербурга на 2005-2008 годы»

Закон Санкт-Петербурга от 20.03.2008 № 140-24 «О Программе социально-экономического развития Санкт-Петербурга на 2008-2011 годы»

Задачи, стандарты проживания в СПб

Постановление Правительства Санкт-Петербурга от 29.08.2006 № 1051 «Об утверждении Перечня стандартов проживания в Санкт-Петербурге»

Постановление Правительства Санкт-Петербурга от 25.12.2007 № 1659 «О мерах по организации деятельности исполнительных органов государственной власти Санкт-Петербурга в сфере государственного планирования социально-экономического развития Санкт-Петербурга»

Социально-экономическое развитие районов

Постановление Правительства Санкт-Петербурга от 20.06.2008 № 737 «Об организации мониторинга социального экономического развития районов Санкт-Петербурга и оценки эффективности деятельности администраций районов Санкт-Петербурга на 2008-2011 годы»

Цели, целевые ориентиры

Постановление Правительства Санкт-Петербурга от 13.09.2011 № 1324 «О проекте закона Санкт-Петербурга «О Программе социально-экономического развития Санкт-Петербурга на 2012-2014 годы»

ОНДП
(политики, задачи, стандарты проживания в СПб и районах и т. д.)

Постановление Правительства Санкт-Петербурга от 13.09.2011 № 1325 «Об Основных направлениях деятельности Правительства Санкт-Петербурга на 2012 год и на плановый период 2013 и 2014 годов»

Постановление Правительства Санкт-Петербурга от 12.11.2012 № 1200 «Об Основных направлениях деятельности Правительства Санкт-Петербурга на 2013 год и на плановый период 2014 и 2015 годов»

Стратегия - 2030

Постановление Правительства Санкт-Петербурга от 13.05.2014 № 355 «О Стратегии экономического и социального развития Санкт-Петербурга на период до 2030 года»

17 государственных программ СПб

В соответствии с Постановлением Правительства Санкт-Петербурга от 25.12.2013 № 1039 «О порядке принятия решений о разработке государственных программ Санкт-Петербурга, формирования, реализации и проведения оценки эффективности их реализации»

Программа СЭР СПб ?

Программа социально-экономического развития Санкт-Петербурга на 2015 – 2020 годы, **не утверждена**

Экономическая политика СПб ?

Программа реализации Стратегии экономического и социального развития Санкт-Петербурга (Экономическая политика Санкт-Петербурга) на период до 2030 года, **не утверждена**



Автоматизированная информационная система мониторинга наркоситуации в Санкт-Петербурге АИС «Антинар СПб»

Год разработки - 2003



Одной из основных задач Стратегии государственной антинаркотической политики является:

- Разработка и внедрение государственной системы мониторинга и оценки состояния наркоситуации в Российской Федерации и регионах. (Указ Президента от 09.06.2010 №690)*

Мониторинг наркоситуации –

система наблюдения за развитием ситуации в сфере оборота наркотиков и их прекурсоров, а также в области противодействия их незаконному обороту, профилактики немедицинского потребления наркотиков, лечения и медико-социальной реабилитации больных наркоманией (Постановление Правительства №485 от 20.06.2011).

Мониторинг наркоситуации осуществляется в целях:

1. определения состояния наркоситуации в Российской Федерации и масштабов незаконного распространения и потребления наркотиков;
2. выявления, прогнозирования и оценки угроз национальной безопасности, связанных с незаконным оборотом наркотиков и их прекурсоров;
3. оценки эффективности проводимой в Российской Федерации антинаркотической политики и формирования предложений по ее оптимизации.



Автоматизированная информационная система мониторинга наркоситуации в Санкт-Петербурге (АИС «Антинар СПб»)



Незаконный оборот наркотиков и его последствия

Включает в себя:

- 1. Группы населения, чувствительные к наркопроблемам**
 - Численность несовершеннолетних, состоящих на учете в отделах по делам несовершеннолетних
 - Численность несовершеннолетних, состоящих на внутришкольном учете как группа риска и др.
- 2. Распространенность правонарушений, связанных со злоупотреблением психоактивными веществами**
 - Число выявленных лиц, совершивших преступления по статьям УК РФ
 - Преступления связанные с незаконным оборотом наркотиков
 - Количество преступлений, совершенных лицами в состоянии наркотического опьянения и др.
- 3. Распространенность заболеваемости наркоманией и алкоголизмом**
 - Численность больных с психотическими расстройствами вследствие употребления наркотических веществ в стационарах и др.
- 4. Оборот психоактивных веществ**
 - Масса изъятых из оборота сильнодействующих психотропных веществ и наркотических средств и др.



Противодействие злоупотреблению наркотиками и их незаконному обороту

Включает в себя:

- 1. Организационно-правовые мероприятия**
 - Количество принятых нормативно-правовых актов по вопросам организации и проведения государственной антинаркотической политики
 - Количество целевых статей антинаркотической тематики, размещенных в СМИ по заказу отраслевых комитетов и ведомстви др.
- 2. Профилактика распространения злоупотребления наркотиками**
 - Количество профилактических антинаркотических акций, проведенных в среде несовершеннолетних государственными организациями
 - Численность участников проведенных тематических мероприятий по совершенствованию работы по профилактике наркоманиии др.
- 3. Лечение и реабилитация больных наркоманиями и алкоголизмом**
 - Количество государственных наркологических учреждений здравоохранения для совершеннолетних
 - Число койко-дней, проведенных больными в стационарах в связи с наркологическими заболеваниями, по видам заболеваний
 - Количество мест в государственных реабилитационных центрахи др.

Структура показателей базы данных АИС «Антинар СПб»

Данные оценочных социологических исследований

Включает в себя:

1. Медико-биологический блок

- Доля населения признающего собственный опыт незаконного потребления наркотических и иных психоактивных веществ
- Доля населения считающего, что употребление наркотических веществ может быть безвредным для человека

2. Социальный блок

- Доля населения СПб, позитивно относящегося к легализации распространения "легких" наркотиков
- Доля населения считающего, что употребление наркотических веществ является личным делом человека

3. Нормативно-правовой блок

- Доля населения считающего, что в Санкт-Петербурге довольно просто достать наркотические вещества для незаконного потребления
- Доля населения СПб, позитивно относящегося к ужесточению государственной антинаркотической политики



Организация межведомственного мониторинга наркоситуации с использованием АИС «Антинар СПб»





Комплексный анализ ситуации на средствах

АИС «Антинар» СПб»

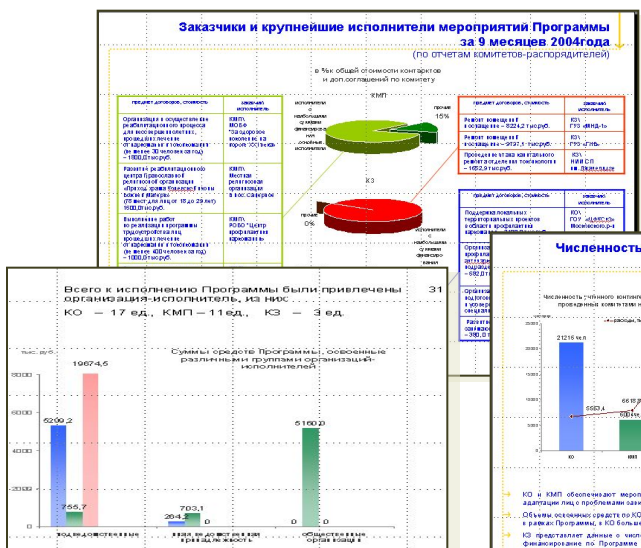
- Анализ динамики и прогнозирование процессов распространения и последствий незаконного оборота наркотиков
- Оценка влияния наркоситуации на социально-экономические аспекты жизнедеятельности города
- Оценка социальной стоимости наркомании и ущерба от ее распространения:

❖ В социальной сфере

❖ В экономической сфере

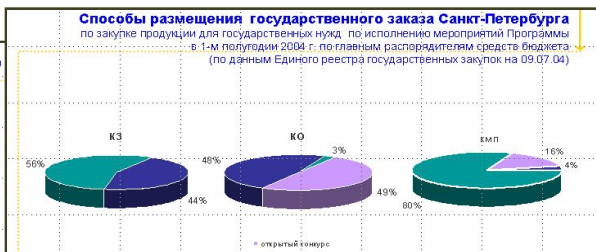
❖ В демографической сфере

- Анализ выполнения целевых программ по противодействию злоупотреблению наркотиками и их незаконному обороту



Общие выводы

- Комитеты-распорядители реализуют основные средства Программы по экономическим статьям, обеспечивая материальную и финансовую базу профилактических и лечебных учреждений.
- Капитальные затраты на ремонт инфраструктуры лечебных учреждений на протяжении 3-х лет действия Программы не подтверждаются данными о повышении эффективности помощи, оказываемой в лечебных учреждениях. Новый пункт вложения всех комитетов по экономическим статьям, обеспечивающим последнюю работу с населением, ставит под вопрос материальное обеспечение массовой антинаркотической работы со всеми целевыми группами.
- Практику организации тематической подготовки кадров по организации и проведению антинаркотической профилактики продолжает только Комитет по образованию.
- В целом к исполнению Программы привлечены учреждения всех форм собственности и различной ведомственной подчиненности, однако четко прослеживается тенденция к размещению средств программы в сети подведомственных учреждений. Такой подход отражен не только в структуре расходов – расходованные средства Программы, но и в структуре исполнения – исполнители.



Анализ исполнения бюджетного плана целевых программ, освоения целевых средств и способов размещения государственного заказа программы у исполнителей

- КО и КМП обеспечивают мероприятия по профилактике распространения наркотиков среди молодежи и организацию социальной адаптации лиц с проблемами зависимого поведения.
- Основы основных средств КО и КМП относятся преимущественно к закупке лекарств, созданию лабораторий и в рамках Программы, в КО больше в СЗБ.
- КЗ предоставляет данные о численности лиц, получивших медицинскую помощь, краткосрочного профиля ЛПУ, учреждений, имеющих финансирование по Программе только по этому году. Из данных видно, что численность лиц, получивших медицинскую помощь краткосрочного профиля в лечебной и наркологической клинике, составляет в среднем 1000 человек в год.
- Данные о численности лиц, участвующих в мероприятиях профилактики наркотизации, организации и проведении антинаркотической работы, в открытом материале КО не представлены.



Методика, применяемая при анализе наркоситуации

Для диагностирования наркоситуации применяется метод индикативного анализа. Из исходных показателей формируются индикативные показатели (ИП) оценки тяжести наркоситуации, которые группируются в 6 индикаторных блоков. ИП являются показателями особого, критериального типа, по которым можно судить о степени тяжести ситуации.



Значения индикативных показателей каждого блока сопоставляется с их пороговыми уровнями (НОРМАЛЬНОГО, ПРЕДКРИЗИСНОГО и КРИЗИСНОГО), определяющими границы между зонами той или иной степени углубления тяжести наркоситуации по соответствующему показателю.



Функциональные

возможности

- ✓ Аналитическая обработка информации, решение расчетных задач, получение агрегированных текущих и прогнозных оценок развития наркоситуации в Санкт-Петербурге на основе применения современных информационных технологий.
- ✓ Улучшение качества информационно-аналитической поддержки планируемых мероприятий и разрабатываемых программ по противодействию злоупотреблению наркотическими средствами и их незаконному обороту.
- ✓ Организация мониторинга и оценка динамики основных показателей наркоситуации в Санкт-Петербурге и его районах, в том числе сравнение с пороговыми значениями индикаторов наркоситуации.
- ✓ Повышение обоснованности и эффективности принимаемых управленческих решений по вопросам противодействия злоупотреблению наркотиками и их незаконному обороту посредством систематической информационно-аналитической поддержки деятельности исполнительных органов государственной власти.

Основные результаты:

- В 2014 году в рамках **Эксплуатации** АИС «Антинар СПб» подготовлено:
 - 4 Сборника информационных, аналитических и справочных материалов для заседаний Антинаркотической комиссии Санкт-Петербурга (планируемое значение показателя на 2015 год – 4 ед.);
 - 21 информационно-аналитических материалов по 10 направлениям проводимого мониторинга наркоситуации (планируемое значение показателя на 2015 год – 20 ед.);
 - 1 информационно-аналитический обзор (по итогам 2013 года) по проведенным мероприятиям, реализуемым в рамках Стратегии государственной антинаркотической политики Российской Федерации до 2020 года (планируемое значение показателя на 2015 год – 1 ед.);
 - 12 информационных и информационно-справочных, презентационных материалов для сопровождения докладов и выступлений руководителей на заседаниях комиссий, конференциях, семинарах для руководителей ИОГВ (по требованию); (планируемое значение показателя на 2015 год – 12 ед.)
 - 2 социологических исследования, выполненных с привлечением субподрядчиков, по темам: «Оценка населением государственной антинаркотической политики, реализуемой на территории Санкт-Петербурга и деятельности субъектов профилактики в сфере борьбы с незаконным оборотом наркотиков» и «Оценка населением криминологических факторов наркоситуации на территории Санкт-Петербурга» (планируемое значение показателя на 2015 год – 31 ед.)\.

Сумма затрат на эксплуатацию АИС «Антинар СПб»
(руб.)

2014 год

2015 год

5 159 678,40

6 320 222,40



Модернизированные в 2014 году компоненты АИС

Развитие АИС «Антинар СПб» в 2014 осуществлено в части:

1. Развития подсистемы сбора, обработки и хранения информации:
 - разработка программного модуля «Сервис загрузки данных»;
 - разработка программного модуля «Поиск тематической информации в Интернете» (Интернет-поиск).
2. Развития подсистемы анализа информации и прогнозирования:
 - развитие программного модуля анализа и ситуационного прогнозирования (МАСП АИС «Антинар СПб»);
 - модернизация программного модуля «Рабочая книга аналитика».
3. Развития подсистемы представления информации:
 - разработка программного модуля «Поиск показателей по данным»;

| | | | |
|--|--------------|--------------|------------------|
| Сумма затрат на развитие АИС «Антинар СПб» (руб.) | 2014 год | 2015 год | Антинар СПб»; |
| | 2 590 200,00 | 2 858 056,37 | авления данных». |

- В 2014 году 15 отделом СПб ГУП «СПб ИАЦ» также были проведены следующие работы:
- ✓ По *прогнозированию* показателей наркоситуации с использованием модуля анализа и ситуационного прогнозирования (МАСП) системы мониторинга наркоситуации в Санкт-Петербурге. Разработаны прогнозные модели наркоситуации по прогнозированию показателей преступности, связанной с незаконным оборотом наркотиков, а также показателей здравоохранения в области лечения и реабилитации наркозависимых. Решены задачи: по выявлению, прогнозированию и оценке угроз, связанных с незаконным оборотом наркотиков и их прекурсоров; по анализу и прогнозированию процессов развития наркоситуации и её влиянию на важнейшие социально-экономические показатели; по прогнозированию рисков наркотизации населения.
 - ✓ По актуализации информации *портала «Антинаркотическая политика в Санкт-Петербурге»*. Большой объём работы был проведён при проведении Месячника антинаркотических мероприятий в Санкт-Петербурге в мае – июне 2014 года. В соответствии с Планом Месячника, утверждённым Губернатором Санкт-Петербурга, председателем Антинаркотической комиссии в Санкт-Петербурге (АНК) Г.С. Полтавченко, правоохранительными органами, действующими на территории города, при участии органов прокуратуры Санкт-Петербурга, общественных организаций и религиозных объединений подготовлен и проведён комплекс антинаркотических профилактических мероприятий. Исполнителям мероприятий сектором АНК подготовлены и направлены информационные письма о порядке предоставления сведений для размещения на Интернет-портале «www.anpolitic.spb.ru». Сотрудниками 15 отдела СПб ГУП «СПб ИАЦ» в рабочем порядке поддерживались контакты с исполнителями мероприятий и ответственными секретарями антинаркотических комиссий в районах города. Всего в информационном обмене участвовали 140 участников антинаркотической деятельности. За период проведения Месячника от них поступило 512 информационных и

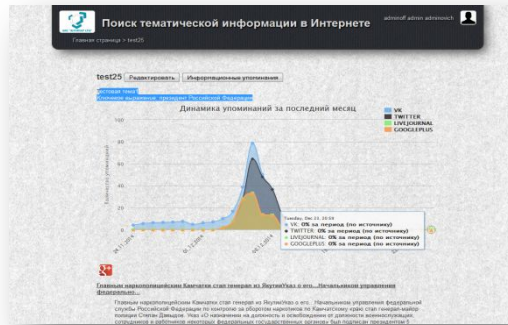


Сервис загрузки данных и Универсальный сервис представления данных

```
<composite xmlns="http://www.osoa.org/xmlns/sca/1.0" targetNamespace="http://example.org" name="...">
  <service name="..." promote="A"/>
  <component name="A">
    <implementation ... />
    <property name="...">...</property>
    <service name="...">...</service>
    <reference name="..." target="B"/>
  </component>
  <component name="B">
    <implementation ... />
    <property name="...">...</property>
    <property name="...">...</property>
    <service name="...">...</service>
    <reference name="...">...</reference>
  </component>
  <property name="...">...</property>
  <property name="...">...</property>
  <reference name="..." promote="B"/>
</composite>
```

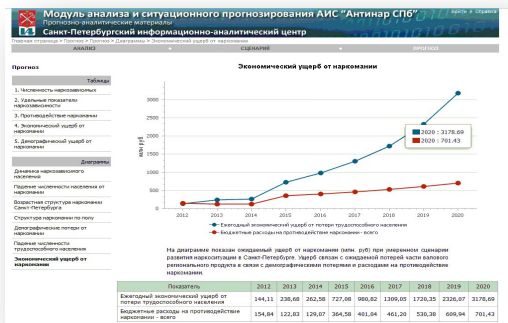
- Обеспечение автоматизированного информационного взаимодействия в части приема и предоставления информации;
- Обеспечение удаленной автоматизированной загрузки данных из внешних информационных систем;
- Обеспечение доступа к информационным ресурсам АИС «Антинар СПб» в автоматизированном режиме.

Поиск тематической информации в Интернете



- Обеспечение сбора информации по заданной тематике из открытых Интернет-источников, а также интенсивности публикаций.
- Доступ к источнику публикации, который может являться социальной сетью, блогом или новостным сайтом.
- По собранным Интернет-документам оценивается уровень информационного шума то заданной тематике.

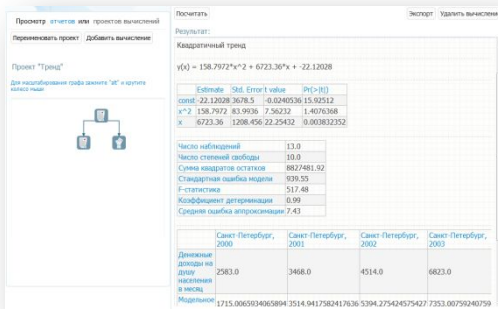
МАСП АИС «Антинар СПб»



- Коррекция модели индикативного анализа наркоситуации и долгосрочного прогнозирования показателей численности наркозависимых в Санкт-Петербурге;
- Разработка веб-интерфейса МАСП.

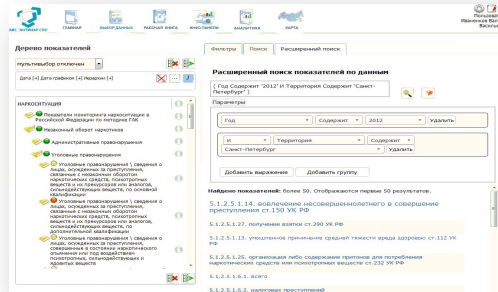
Развитие АИС «Антинар СПб» в 2014 году

Рабочая книга аналитика

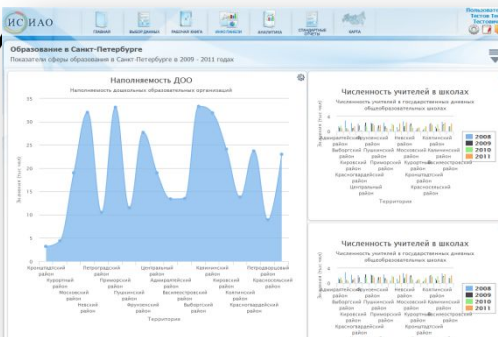


- Выполнение статистических вычислений над предварительно выбранными и подготовленными данными наркоситуации.
- Реализация элементов корреляционного, дисперсионного, факторного и регрессионного анализа, описательной статистики, а также вычисления новых переменных.
- Создание персональной рабочей области для каждого пользователя и доступны при дальнейших сеансах работы с веб-интерфейсом АИС «Антинар СПб».

Поиск показателей по данным



- Обеспечение возможности отображения списка показателей, удовлетворяющих условию наличия данных по указанному временному периоду или указанной территории.
- Поисковые выражения формируются с учетом возможность группировки с учетом правил обработки логических операций «И», «ИЛИ».



и АИС «Антинар СПб»

- Обеспечение визуального представления данных при помощи создания и последующего отображения информационных листов, включающих их табличное и графическое представление.
- Обеспечение представления информации на экранах общего пользования.



Сайт «Антинаркотическая политика в Санкт-Петербурге» предназначен для сбора и представления тематической информации, касающейся вопросов организации и проведения государственной антинаркотической политики города Санкт-Петербурга.

На сайте размещаются информационные, информационно-аналитические и информационно-справочные материалы, представляемые, в первую очередь, органами исполнительной государственной власти, местного самоуправления, законодательной и представительной власти, а также другими структурами, официально зарегистрированными и действующими на территории субъектов СЗФО.

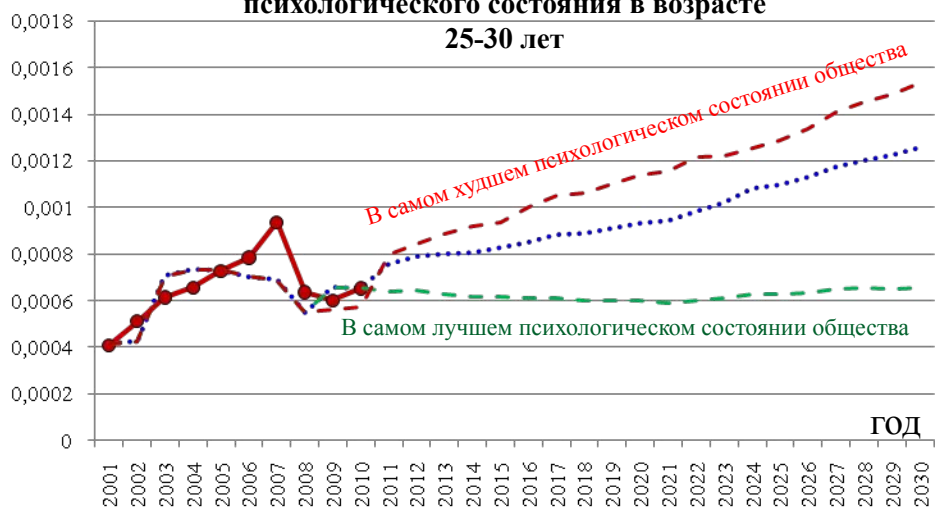
Основные функции сайта:

1. Создание банка нормативно-правовых документов;
2. Предоставление аналитической информации;
3. Обеспечение сохранности информационных объектов;
4. Визуализация сведений о должностных лицах обеспечивающих решение вопросов государственной антинаркотической;
5. Создание и хранение архива опубликованной информации;
6. Обеспечение информационной безопасности, включающей подсистему управления правами доступа пользователей;
7. Обеспечение обмена информацией пользователей в режиме «Гостевая книга»;
8. Сопровождение новостной ленты.

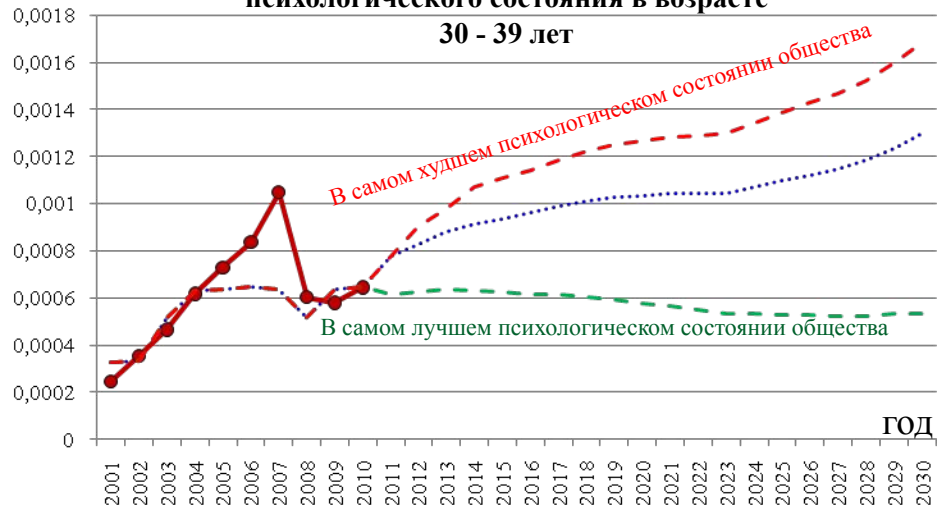


Прогнозирование наркотизации населения в Санкт-Петербурге до 2030 года

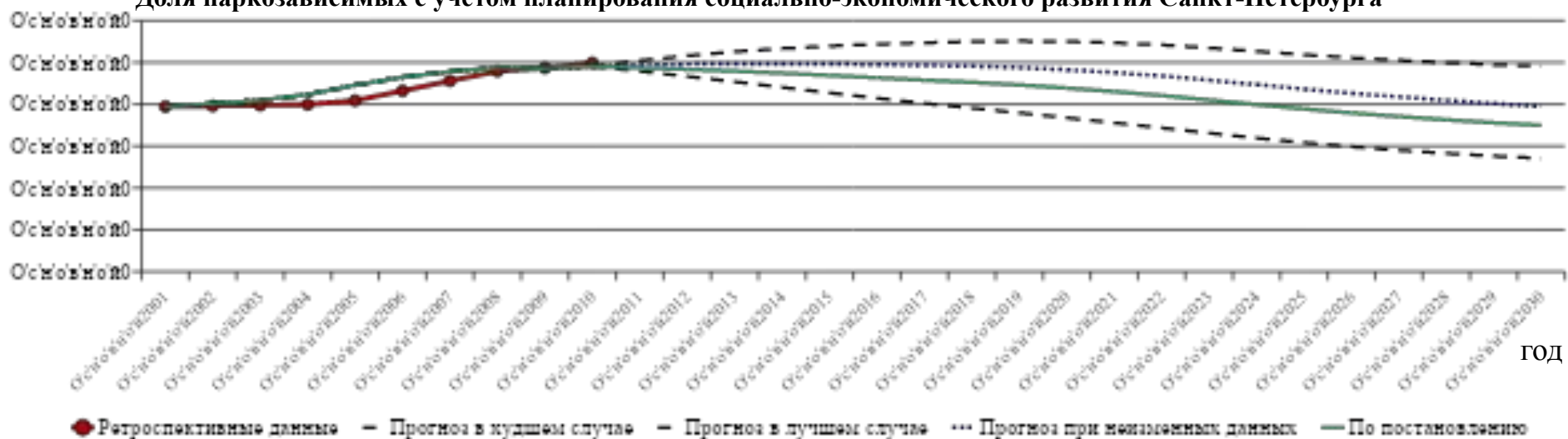
Вероятность заболеваемости наркоманией с учетом эмоционально-психологического состояния в возрасте 25-30 лет



Вероятность заболеваемости наркоманией с учетом эмоционально-психологического состояния в возрасте 30-39 лет



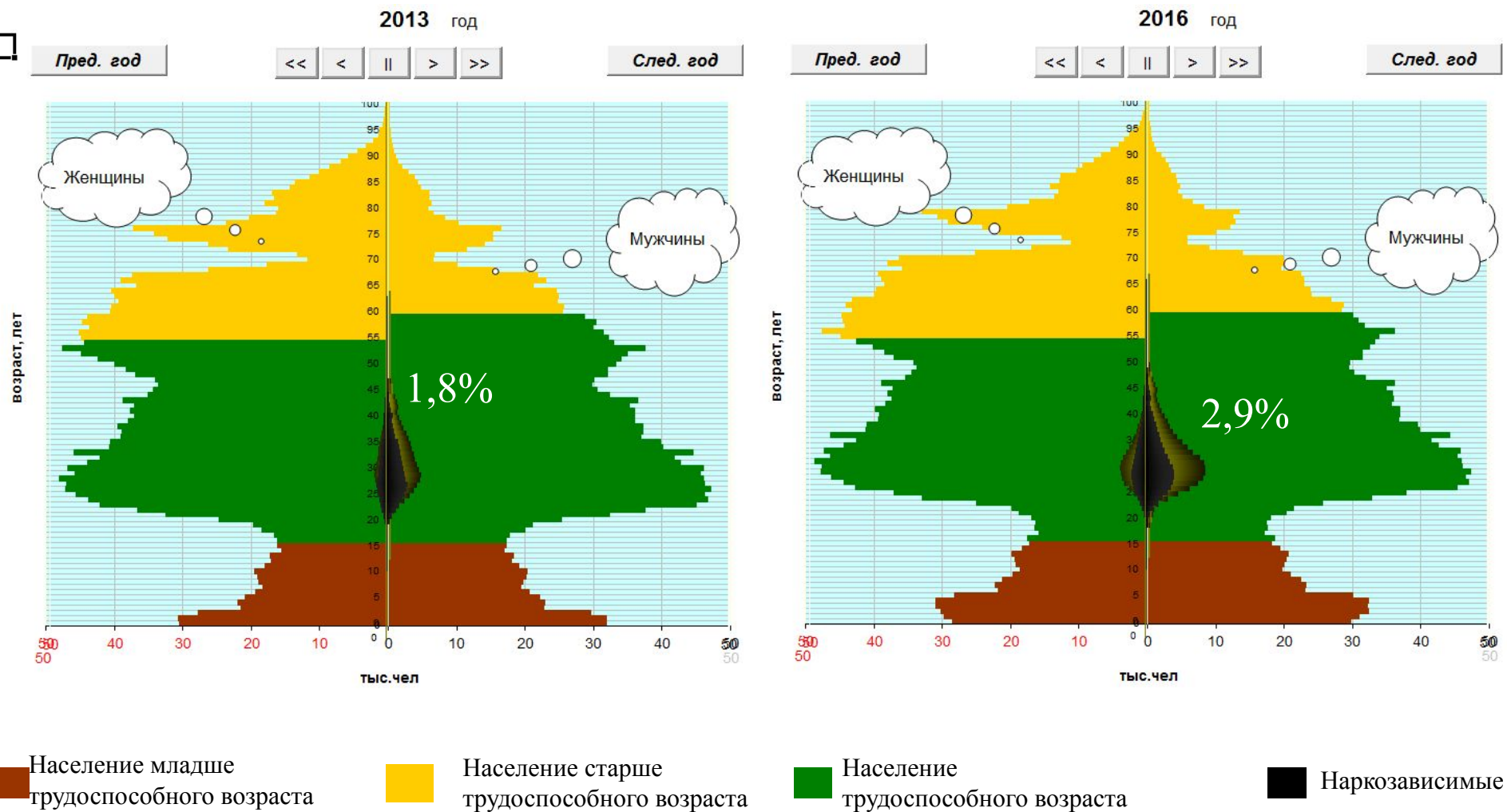
Доля наркозависимых с учётом планирования социально-экономического развития Санкт-Петербурга





Оценка ожидаемой доли больных наркоманией в половозрастной структуре населения Санкт-Петербурга на 2016 год

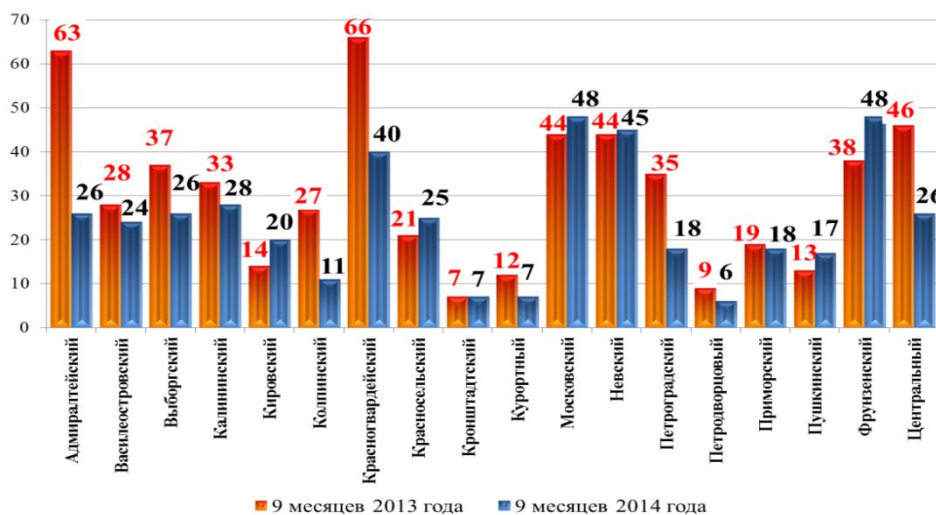
Сравнение демографических деревьев населения Санкт-Петербурга в 2013 и 2016 годах с учётом долей наркозависимых в них



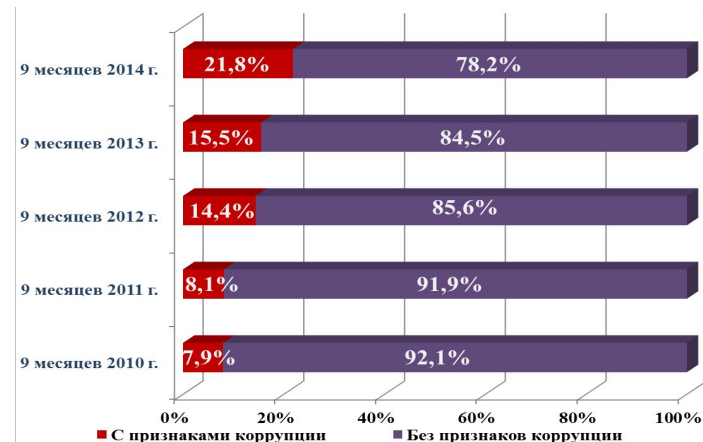


АНТИКОРРУПЦИОННЫЙ МОНИТОРИНГ

Зарегистрировано преступлений коррупционной направленности по районам Санкт-Петербурга за 9 месяцев 2013-14 гг.



Сравнительный анализ обращений (2010-2014 гг.), поступивших на специальную линию «Нет коррупции!»



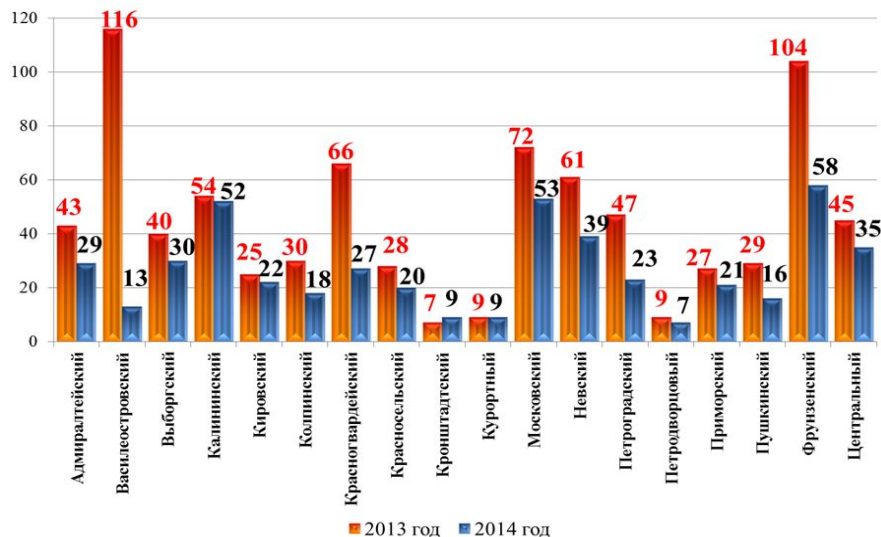
*«Нет коррупции!» — специальная линия, состоящая из электронного почтового ящика и выделенной телефонной линии. Специальная линия предназначена для направления гражданами информации о конкретных фактах коррупции.

В 2014 году 15 отделом СПб ГУП «СПб ИАЦ» проведены работы по осуществлению **Антикоррупционного мониторинга (АКМ)**, Заказчиком которого является Комитет по вопросам законности, правопорядка и безопасности (КВЗПБ). Проведение АКМ в 2014 году (как и в предыдущие годы) осуществлялось 15 отделом СПб ГУП «СПб ИАЦ» в рамках госконтрактов по теме: «Оказание услуг по информационно-аналитическому обеспечению осуществления антикоррупционного мониторинга в Санкт-Петербурге» в соответствии с постановлением Правительства Санкт-Петербурга «О Плане противодействия коррупции в Санкт-Петербурге на 2014-2015 годы» от 29.10.2013 № 829. Источниками информации являются 37 исполнительных органов государственной власти (комитеты и ведомства), 18 администраций районов города, ГУ МВД по СПб и ЛО. Перечень показателей и материалов АКМ в Санкт-Петербурге утвержден Распоряжением от 22.06.2011 № 168-р КВЗПБ и содержит 13 разделов, 24 подраздела, 645 показателей, в том числе – 209 – по ОМСУ. Обработка данных ведется в матрице размерности: 645 показателей x (37 ИОГВ+18 АР). Отчетные материалы по проведённому Антикоррупционному мониторингу (АКМ) : 2 отчета (полугодовой и годовой), 2 экспресс-анализа (3 и 9 месяцев текущего года), презентационные материалы для заседаний Межведомственного совета по противодействию коррупции в исполнительных органах государственной власти (ИОГВ) Санкт-Петербурга. Информация по показателям и информационным материалам мониторинга направляется в Администрацию Губернатора Санкт-Петербурга, прокуратуру Санкт-Петербурга, а также в иные государственные органы и организации (по запросам их руководителей). Оказание услуг осуществляется за счет целевой статьи расходов 0018203 «Расходы на проведение антикоррупционного мониторинга в Санкт-Петербурге», предусмотренной Законом Санкт-Петербурга от 20.11.2013 № 654-102 «О бюджете Санкт-Петербурга на 2014 год и плановый период 2015 и 2016 годов». Данная целевая статья 76



АНТИКОРРУПЦИОННЫЙ МОНИТОРИНГ

Зарегистрировано преступлений коррупционной направленности по районам Санкт-Петербурга за 9 месяцев 2013-14 гг.



Сравнительный анализ обращений (2010-2014 гг.), поступивших на специальную линию «Нет коррупции!»



*«Нет коррупции!» — специальная линия, состоящая из электронного почтового ящика и выделенной телефонной линии. Специальная линия предназначена для направления гражданами информации о конкретных фактах коррупции.

В 2014 году 15 отделом СПб ГУП «СПб ИАЦ» проведены работы по осуществлению **Антикоррупционного мониторинга (АКМ)**, Заказчиком которого является Комитет по вопросам законности, правопорядка и безопасности (КВЗПБ). Проведение АКМ в 2014 году (как и в предыдущие годы) осуществлялось 15 отделом СПб ГУП «СПб ИАЦ» в рамках госконтрактов по теме: «Оказание услуг по информационно-аналитическому обеспечению осуществления антикоррупционного мониторинга в Санкт-Петербурге» в соответствии с постановлением Правительства Санкт-Петербурга «О Плане противодействия коррупции в Санкт-Петербурге на 2014-2015 годы» от 29.10.2013 № 829. Источниками информации являются 37 исполнительных органов государственной власти (комитеты и ведомства), 18 администраций районов города, ГУ МВД по СПб и ЛО. Перечень показателей и материалов АКМ в Санкт-Петербурге утвержден Распоряжением от 22.06.2011 № 168-р КВЗПБ и содержит 13 разделов, 24 подраздела, 645 показателей, в том числе – 209 – по ОМСУ. Обработка данных ведется в матрице размерности: 645 показателей x (37 ИОГВ+18 АР). Отчетные материалы по проведённому Антикоррупционному мониторингу (АКМ) : 2 отчета (полугодовой и годовой), 2 экспресс-анализа (3 и 9 месяцев текущего года), презентационные материалы для заседаний Межведомственного совета по противодействию коррупции в исполнительных органах государственной власти (ИОГВ) Санкт-Петербурга. Информация по показателям и информационным материалам мониторинга направляется в Администрацию Губернатора Санкт-Петербурга, прокуратуру Санкт-Петербурга, а также в иные государственные органы и организации (по запросам их руководителей). Оказание услуг осуществляется за счет целевой статьи расходов 0018203 «Расходы на проведение антикоррупционного мониторинга в Санкт-Петербурге», предусмотренной Законом Санкт-Петербурга от 20.11.2013 № 654-102 «О бюджете Санкт-Петербурга на 2014 год и плановый период 2015 и 2016 годов». Данная целевая статья 77

СПб ГУП «Санкт-Петербургский информационно-аналитический центр»

www.iac.spb.ru

Благодарю за внимание!



**Россия, Санкт-Петербург,
Транспортный пер., д.6, литер А,
пом.7Н 8Н**

Тел.:
(812) 764-39-57

Факс:
(812) 764-95-48

E-mail:
secretar@iac.spb.ru