

**Что мы знаем
о себе?**

Категории знаний					
Науки	<u>100</u>	<u>200</u>	<u>300</u>	<u>400</u>	<u>500</u>
Ученые	<u>100</u>	<u>200</u>	<u>300</u>	<u>400</u>	<u>500</u>
Цифры	<u>100</u>	<u>200</u>	<u>300</u>	<u>400</u>	<u>500</u>
Ткани	<u>100</u>	<u>200</u>	<u>300</u>	<u>400</u>	<u>500</u>
Человек	<u>100</u>	<u>200</u>	<u>300</u>	<u>400</u>	<u>500</u>

Категории знаний (системы органов)					
Нервная	<u>200</u>	<u>400</u>	<u>600</u>	<u>800</u>	<u>1000</u>
Гуморальная регуляция	<u>200</u>	<u>400</u>	<u>600</u>	<u>800</u>	<u>1000</u>
Опорно-двигательная	<u>200</u>	<u>400</u>	<u>600</u>	<u>800</u>	<u>1000</u>
Кровеносная	<u>200</u>	<u>400</u>	<u>600</u>	<u>800</u>	<u>1000</u>
Дыхательная	<u>200</u>	<u>400</u>	<u>600</u>	<u>800</u>	<u>1000</u>

АНАТОМИЯ

Наука о внутреннем
строении



ФИЗИОЛОГИЯ

Наука о процессах,
происходящих в
организме



Морфология

○ внешнем строении



ЦИТОЛОГИЯ

О клетке



Валеология

О сохранении здоровья



Леонардо да Винчи

Итальянский ученый эпохи
Возрождения, внес
большой вклад в анатомию,
делая вскрытия и
анатомические рисунки



Аристотель

Древнегреческий ученый и философ,
полагал, что в человеке есть
два начала:
биологическое и общественное



Гиппократ

Древнегреческий врач,
сформулировал учение
о четырех типах
телосложения
и темперамента



Эдуард Дженнер

*Английский врач,
разработал первую
вакцину — против оспы*



Павлов

Создатель науки о высшей нервной деятельности и представлений о процессах регуляции пищеварения;
основатель крупнейшей российской физиологической школы;
лауреат Нобелевской премии в области медицины и физиологии
1904 года



36,6

Нормальная температура
тела



32

Количество зубов



7

КОЛИЧЕСТВО ПОЗВОНКОВ В
ШЕЙНОМ ОТДЕЛЕ



5

Литров - объем крови в
организме



12

Пар рёбер



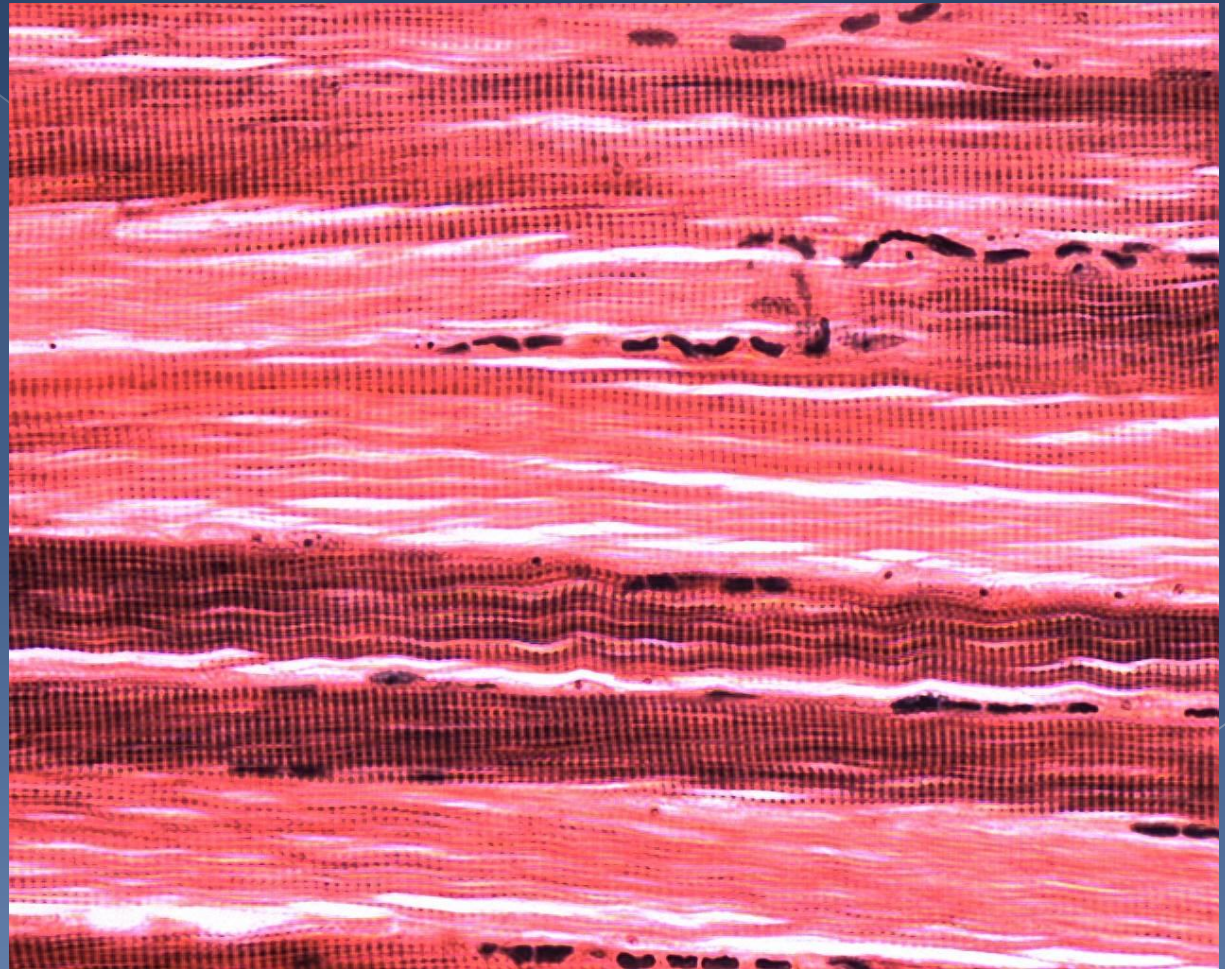
Эпителиальная

Ткань, которая
располагается на
поверхности, выполняет
функцию защиты



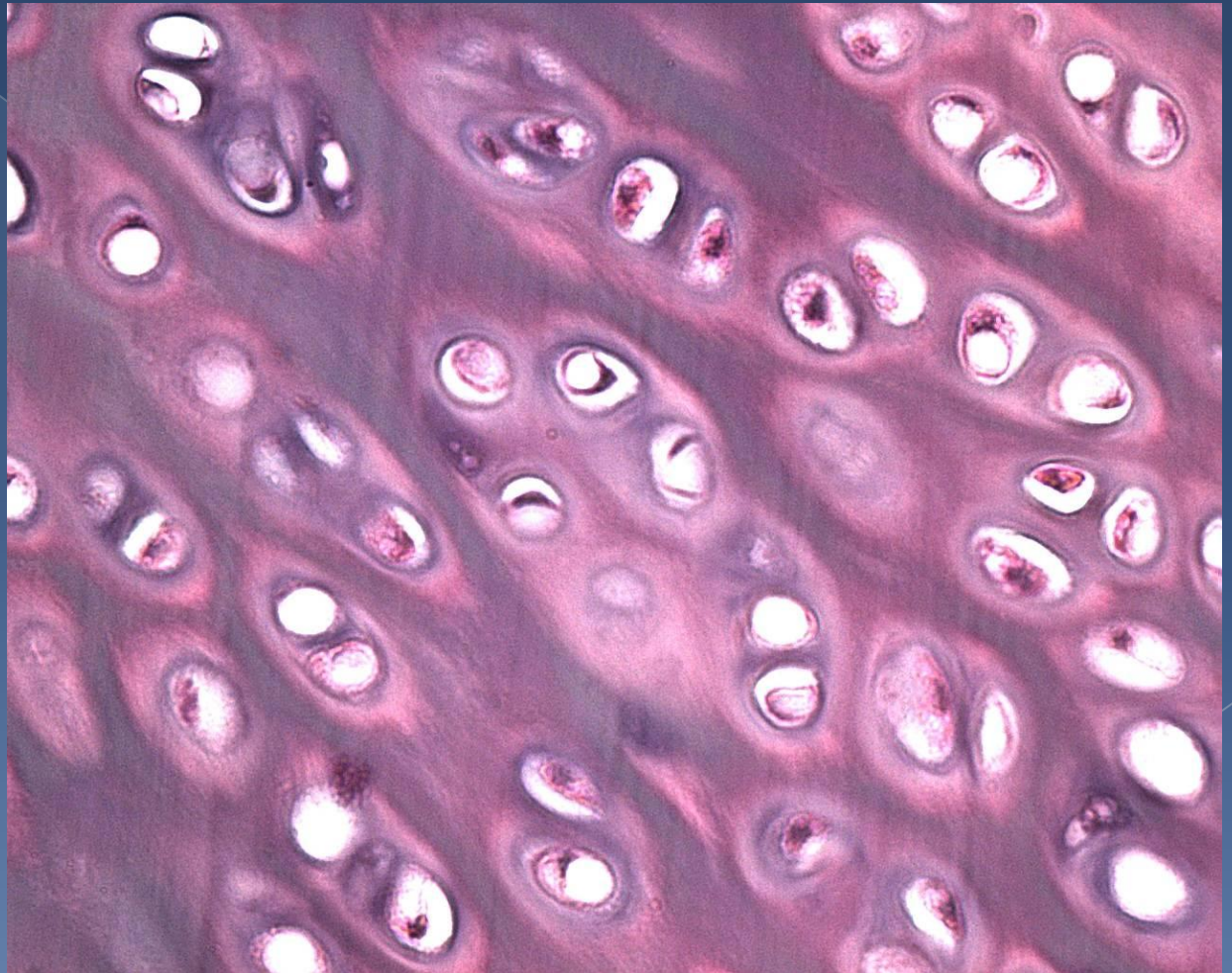
Мышечная

Какой
это
вид
ткани?



Соединительная

К какой
группе
относится
данная
ткань?



Эпителиальная

Мало межклеточного
вещества, это
признак ткани - ...



Эпителиальная (железистый эпителий)

Какой вид ткани выделяет
гормоны?



ЖИВОТНЫЕ

К какому царству относится

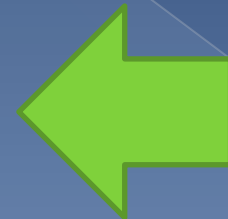
ВИД

Человек разумный?



Хордовые

К какому типу относят вид
Человек разумный



ХВОСТ, ПОВЫШЕННОЕ
ОВОЛОСЕНИЕ,
ДОПОЛНИТЕЛЬНЫЕ ПАРЫ
МОЛОЧНЫХ ЖЕЛЕЗ

Приведите пример
атавизма



Противопоставление большого пальца
руки. Сводчатая стопа.

Прямохождение. 4 изгиба позвоночника.

Большая подбородочная впадина.

Отсутствие надбровных дуг. Большие
размеры черепа, мозговой отдел больше

лицевого. Широкая, сжатая грудная

клетка. Редуцированный волосяной

покров. Отсутствие хвостового отдела

позвоночника. Большие размеры таза.

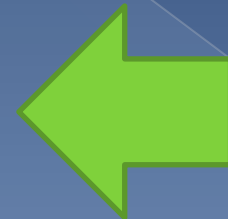
Способность к труду. Речь. Мышление.

Признаки вида «Человек разумный»



Кроманьонцы

Какое название имеют
обнаруженные 30-40 тыс.
лет назад предки
современного человека?



ХВОСТ

Примеры атавизмов



Рефлекс

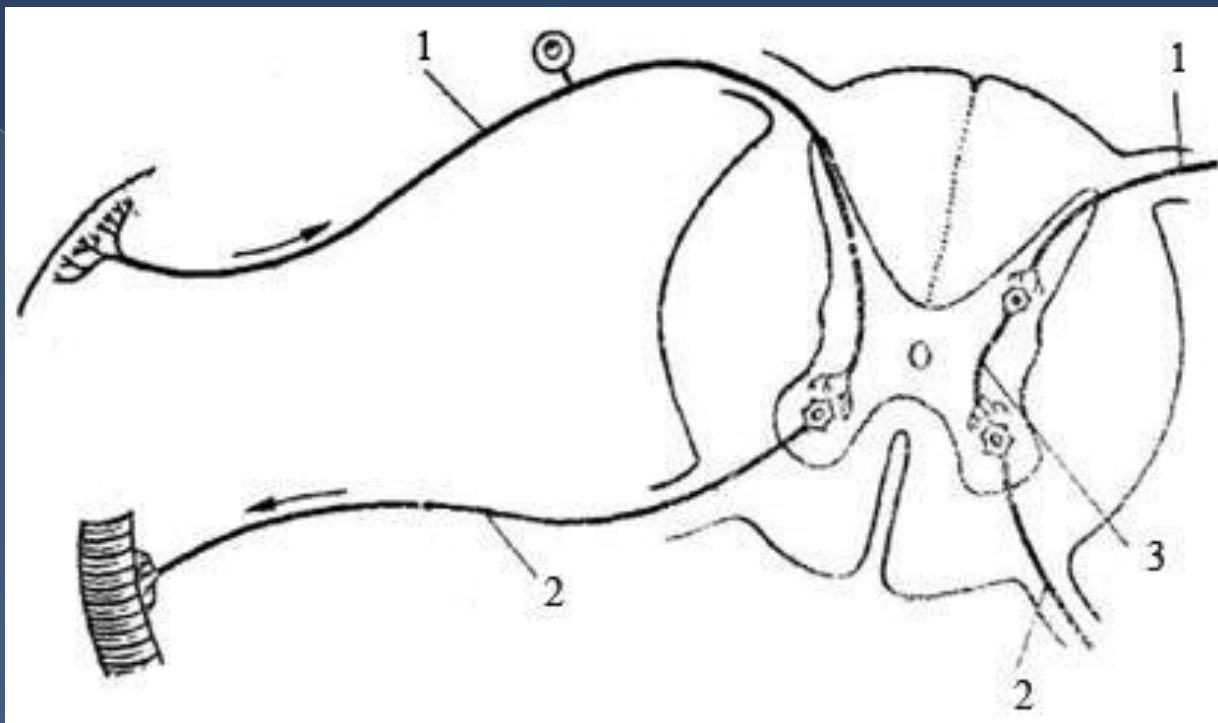
Ответная реакция организма на раздражитель – это



Вегетативная система регулирует работу...

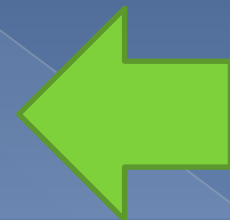
Работу внутренних органов





Что обозначено цифрой 2?

Двигательный нейрон



Нейрон

Какая клетка человеческого организма -
долгожитель?



Железы смешанной секреции

Половые, поджелудочная



Гипофиз

Карликовость и гигантизм – это
заболевание...



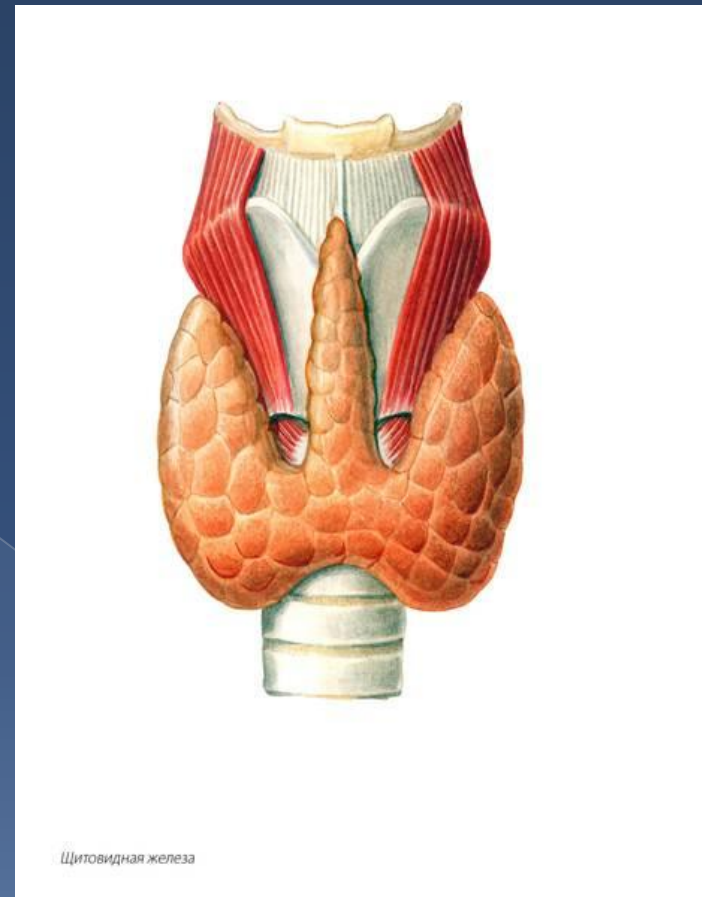
Сахарный диабет развивается вследствие
.....(недостатка или избытка) гормона
инсулина, в результате чего развивается
(увеличение или уменьшение)
содержания глюкозы в крови.

Сахарный диабет развивается
вследствие недостатка гормона
инсулина, в результате чего
развивается увеличение
содержания глюкозы в крови.



Какая это железа ?

Щитовидная



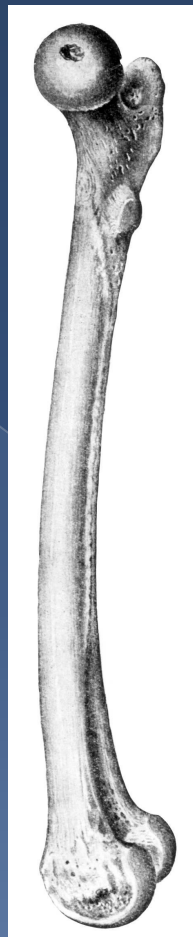
Щитовидная

Симптомы заболевания этой железы...усталость, повышенная возбудимость, если это ребёнок то отставание в физическом и умственном развитии.



Что это за кость ?

Бедренная



Назовите кости передней конечности

Плечевая, локтевая, лучевая, запястье,
пясть, фаланги пальцев



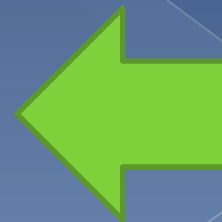


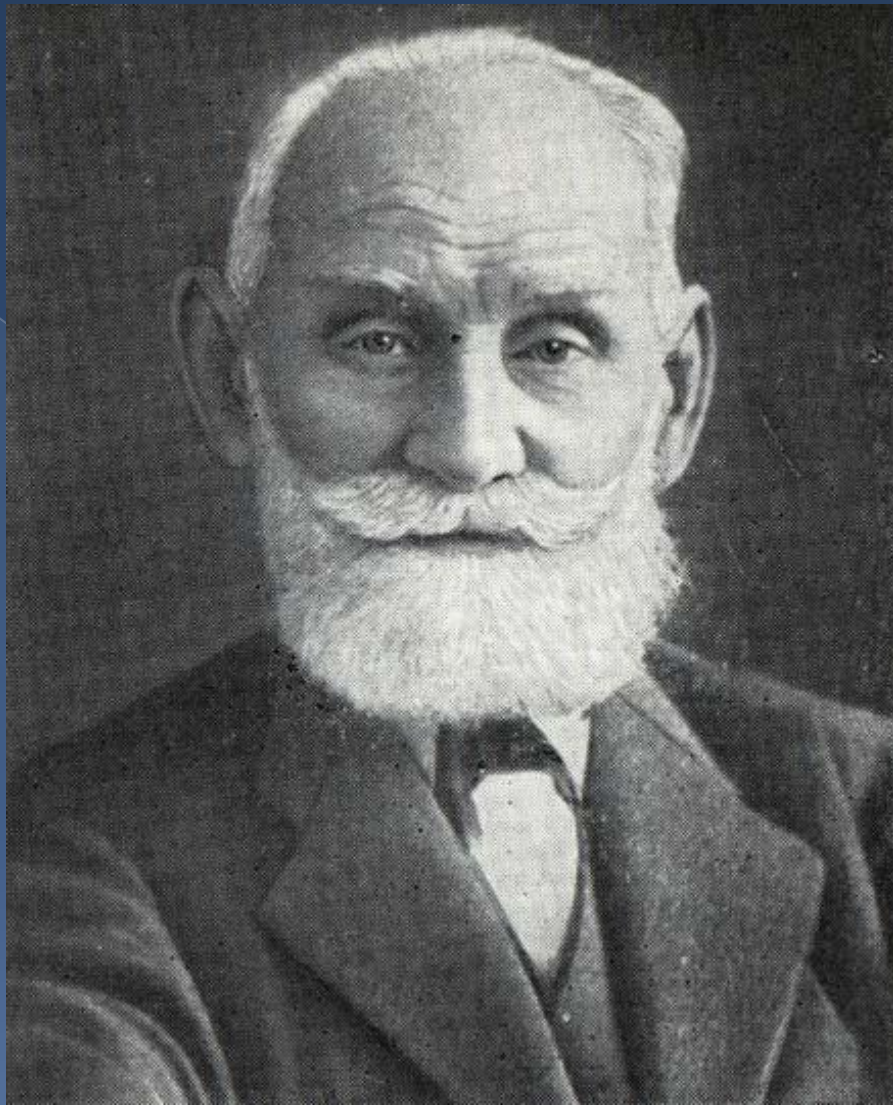
КЛЮЧИЦА



Наибольшая трудная работа для мышц...

Статическая





ΠΑΒΛΟΣ



Левого желудочка

Большой круг кровообращения
начинается с....



В эритроците лягушки есть ядро

Эритроцит лягушки отличается от
эритроцита человека тем...



Чем отличается действие прививок от действия лечебных сывороток?

После прививки обеспечивают длительный иммунитет. А сыворотка – используется если человек уже заблел.



Назовите фазы сердечного цикла

- Сокращение предсердий
- Сокращение желудочков
- Общее расслабление



Кто открыл иммунитет?

Мечников и Эрлих



Назовите органы дыхания

Носовая полость, носоглотка, гортань,
трахея, бронхи, легкие



Чему равняется жизненная емкость легких у спортсмена

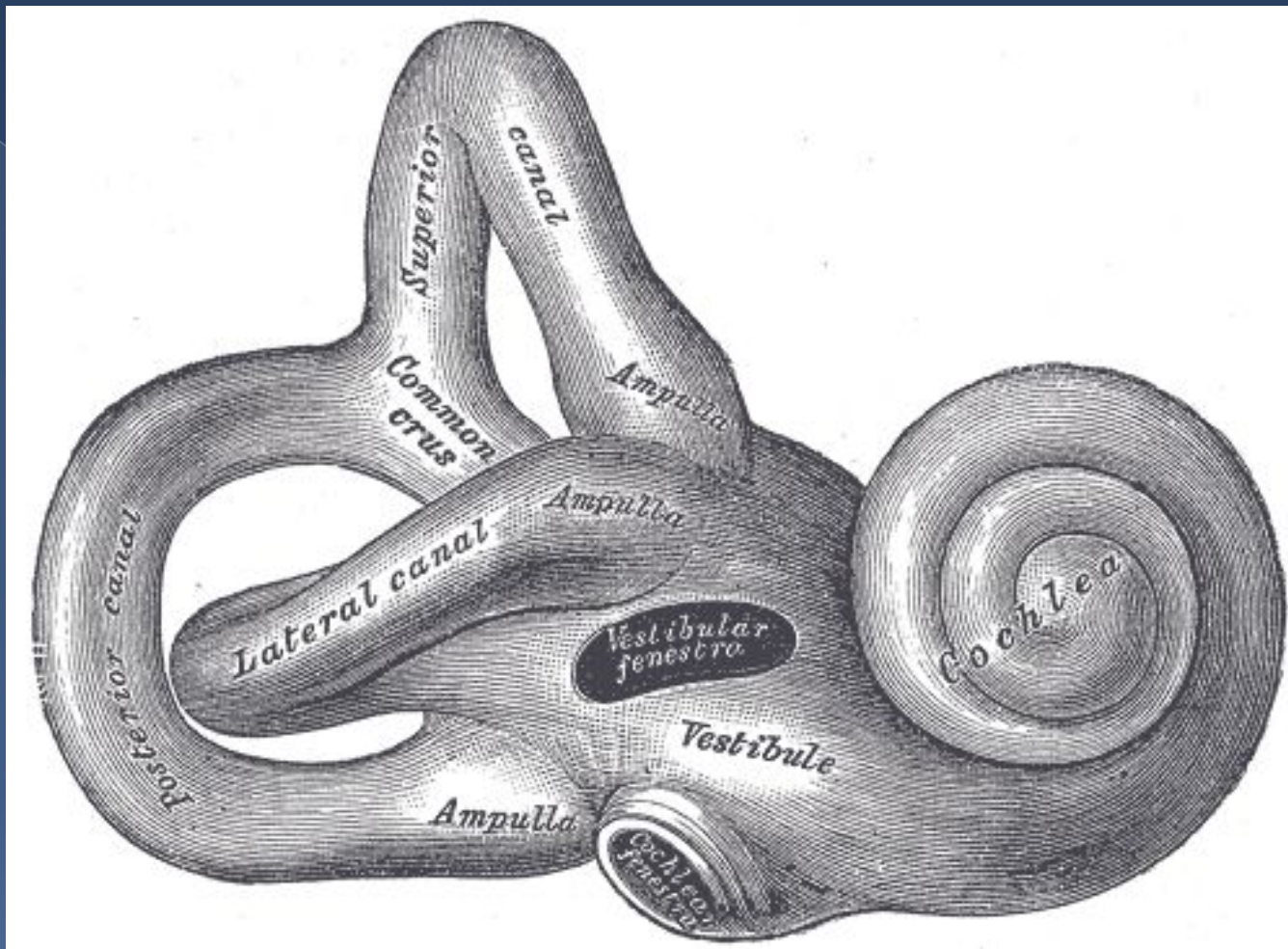
До 5500л



За счёт увеличения частоты и глубины дыхания

В спокойном состоянии через лёгкие человека проходит около 8 литров воздуха за 1 мин, а при напряжённой работе – до 120 и более литров . За счёт чего повышается пропускная способность лёгких?





Внутреннее ухо



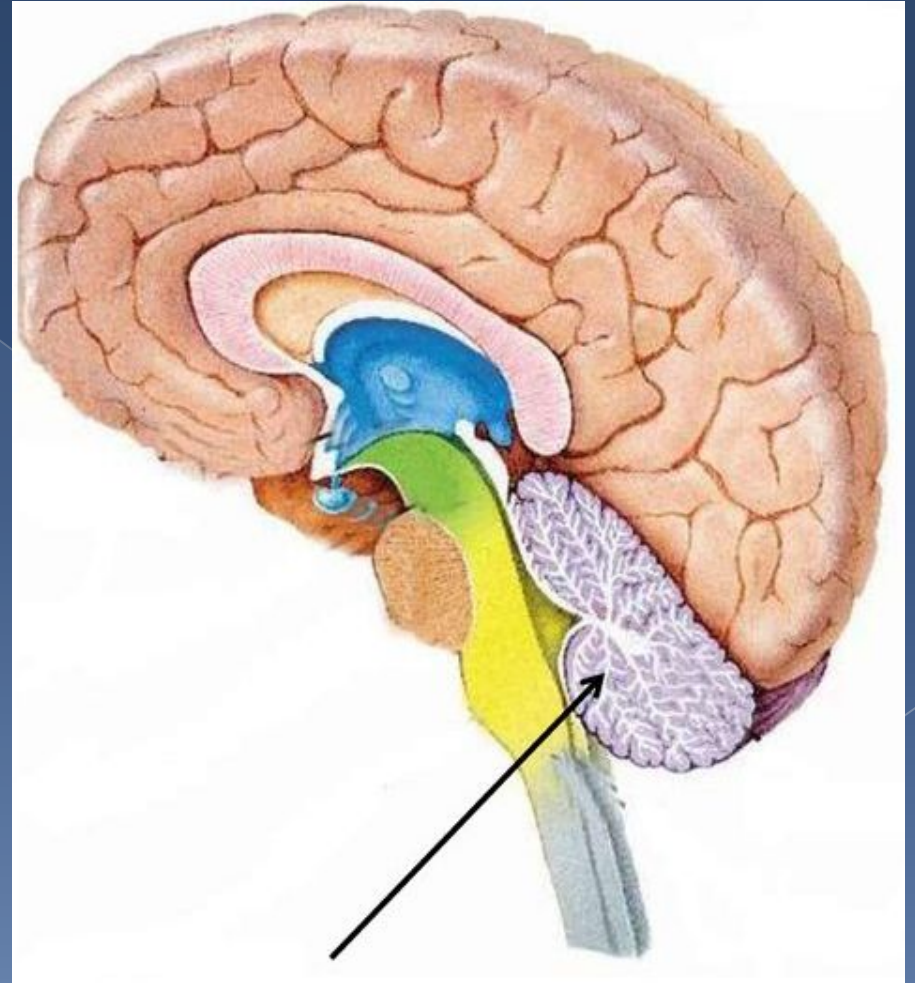
Мышц грудной клетки, диафрагмы и плечевого пояса

Лёгкие не имеют мышц, однако при дыхании они расширяются и сжимаются. За счёт чего это происходит?



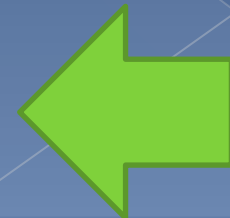
Координация

Какую функцию
выполняет эта часть
мозга



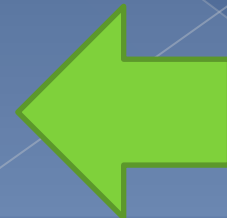
Так как мышцы прикрепляются к костям, и они питают кости. Поэтому у людей разных профессий будут разными и **КОСТИ**

Профессиональный патологоанатом по строению скелета человека может точно определить, был ли этот человек спортсменом, музыкантом, грузчиком или писателем. По каким признакам он определит это?



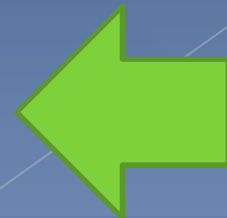
Так как мышцы прикрепляются к костям, и они питают кости. Поэтому у людей разных профессий будут разными и **кости**

Профессиональный патологоанатом по строению скелета человека может точно определить, был ли этот человек спортсменом, музыкантом, грузчиком или писателем. По каким признакам он определит это?



За счёт учащения и глубины ДЫХАНИЯ

В спокойном состоянии через лёгкие человека проходит около 8л воздуха за 1 мин, а при напряжённой работе – до 120 и более литров . За счёт чего повышается пропускная способность лёгких



Необходимо проводить профилактические мероприятия против распространения вирусных инфекций, которые передаются воздушно-капельным путем, например: грипп, туберкулез. Также солнечный свет убивает некоторые болезнетворные микроорганизмы

Объясните итальянскую пословицу, которая гласит «Куда не проглядывает солнечный луч, туда часто заходит врач»



Мышц грудной клетки, диафрагмы и плечевого пояса

Лёгкие не имеют мышц, однако при дыхании они расширяются и сжимаются. За счёт чего это происходит?

