



**ФУНКЦІОНАЛЬНА  
АНАТОМІЯ  
ВЕРХНЬОЇ  
КІНЦІВКИ.**



- Без знання функціональної анатомії м'язів - провести їх обстеження і скласти подальшу програму реабілітації-**НЕМОЖЛИВО**.



## Вид сзади



## Вид спереди

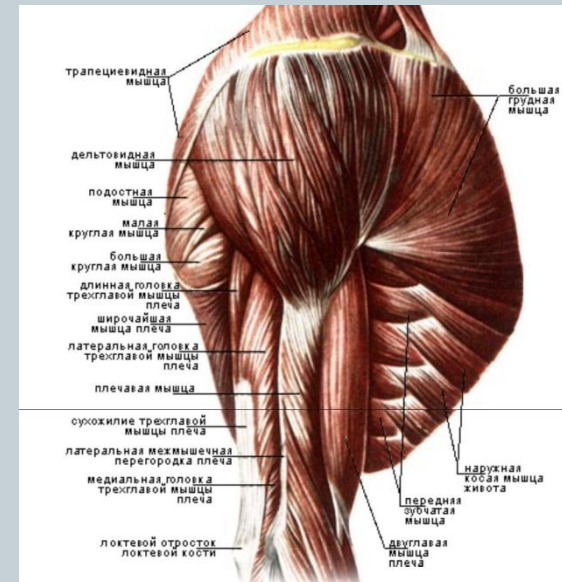


# М'язи верхньої кінцівки ділять на м'язи пояса верхньої кінцівки, плеча, передпліччя, кисті.



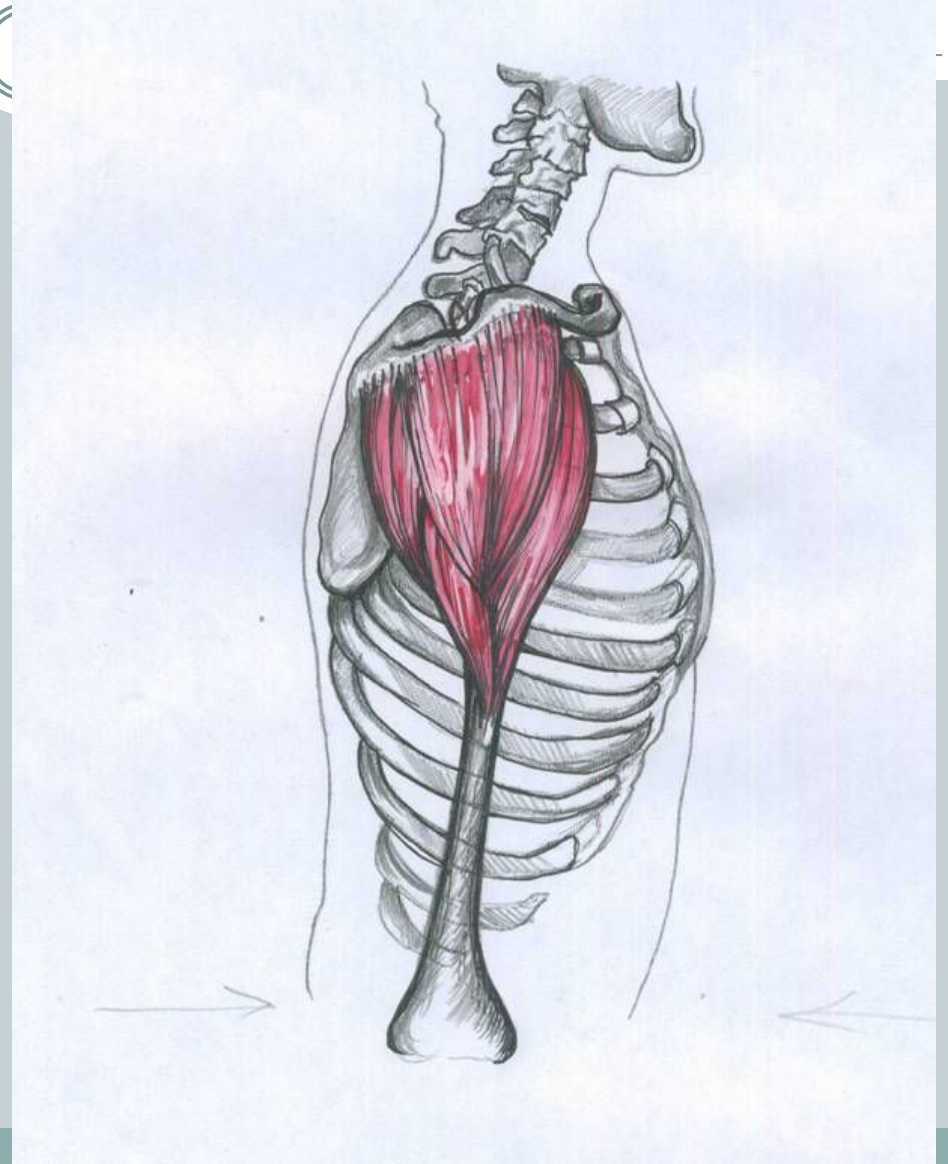
## ● М'язи пояса верхньої кінцівки

- 1. Дельтоподібний м'яз (*m. Deltoideus*) - велика м'яз
- трикутної форми, оточує плечовий суглоб зверху, спереду і ззаду
- і додає округлість плечу.
- Відповідно до місця прикріплення дельтоподібного м'яза виділяють три частини: ключичну (*pars clavicularis*), акроміальну (*pars acromialis*), остисту (*pars spinalis*).



Мышцы плечевого пояса и плеча, правого. Вид сбоку.

- **Ключична** частина починається від передньої поверхні латеральної третини ключиці,
- **акроміальна**- від латерального краю акроміона,
- **остиста частина** – від нижньої поверхні ості лопатки.
- Дельтоподібний м'яз прикріплюється до дельтоподібної бугристості (*tuberositas deltoidea*) плечової кістки.





- Початок дельтоподібного м'яза є дзеркальним відображенням прикріплення трапецієподібного м'язи, тому ключиця, акроміон і ость лопатки доступні для пальпації між цими м'язами.
- Між дельтоподібного м'язом і капсулою плечового суглоба розташовується синовіальна сумка (bursa subdeltoidea).
- **Функція:** основна функція дельтоподібного м'яза - відведення плеча (на  $70^\circ$ ),
- ключична частина згинає плече,
- остиста частина -розгинає його.

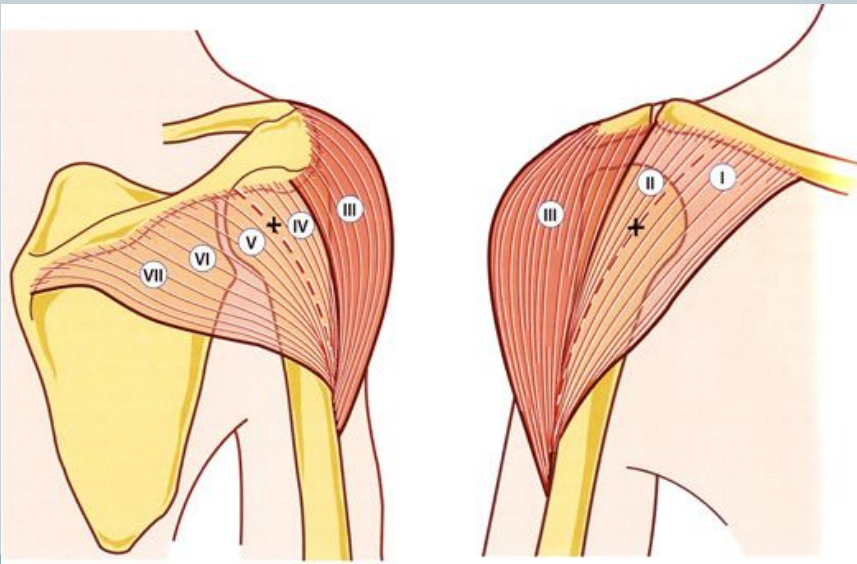


Рис. 99

Рис. 100

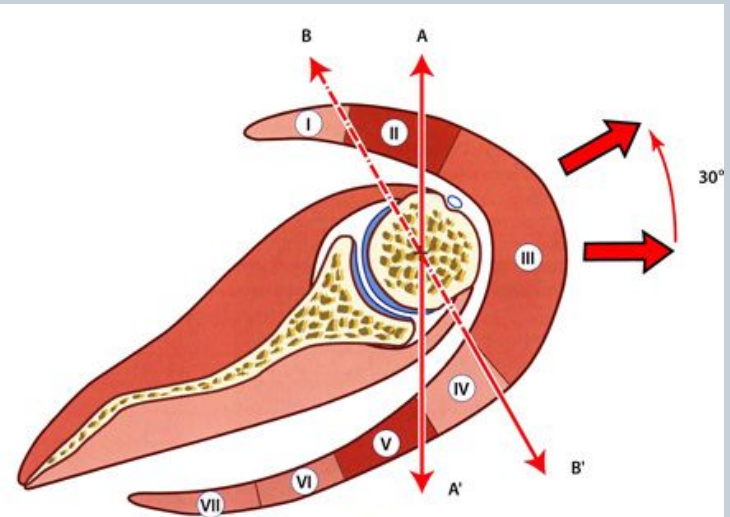


Рис. 101

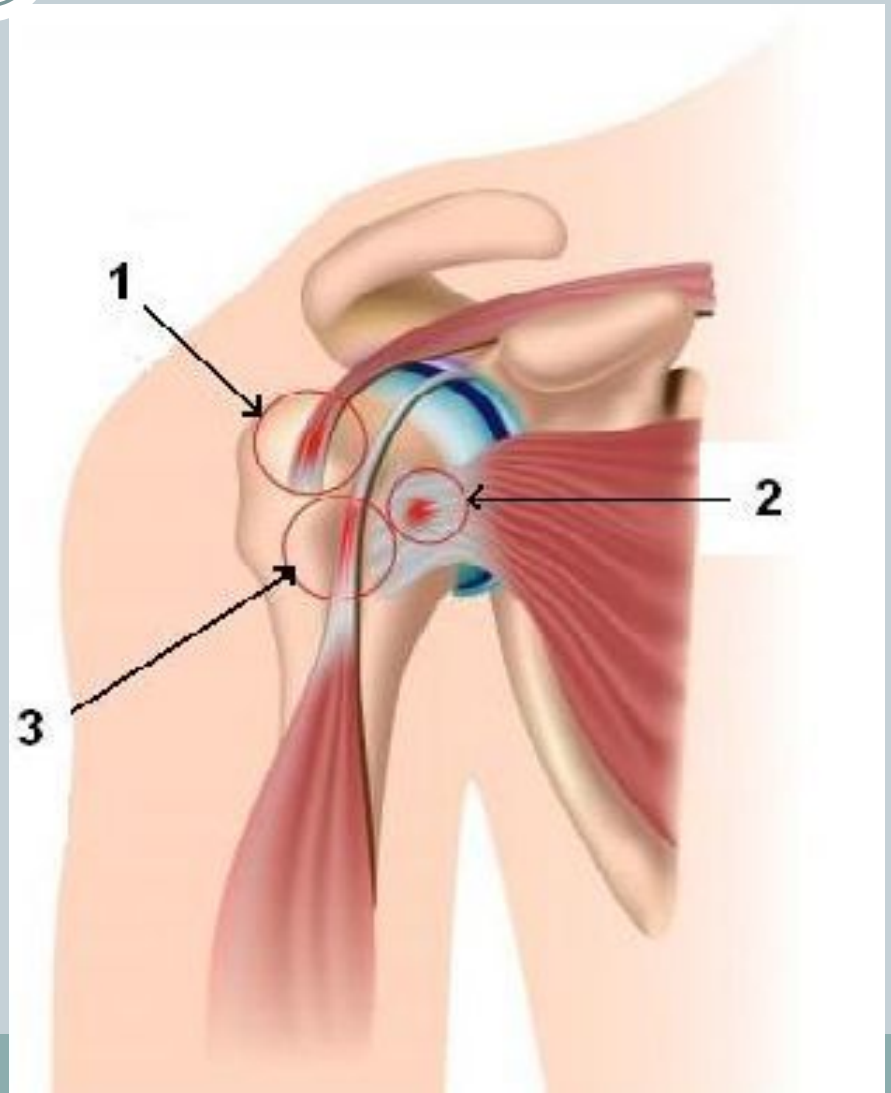
# Надостная м'яз (m. Supraspinatus)

- Починається від поверхні надостної ямки лопатки і від надостній фасції, сухожилля проходить під акроміоном, відділяючись від нього синовіальною сумкою (bursa subacromialis),
- далі йде по верхній поверхні капсули плечового суглоба,
- зростається з нею і прикріплюється до верхнього полюса великого горбка плечової кістки.



# Надостная м'яз (m. Supraspinatus)

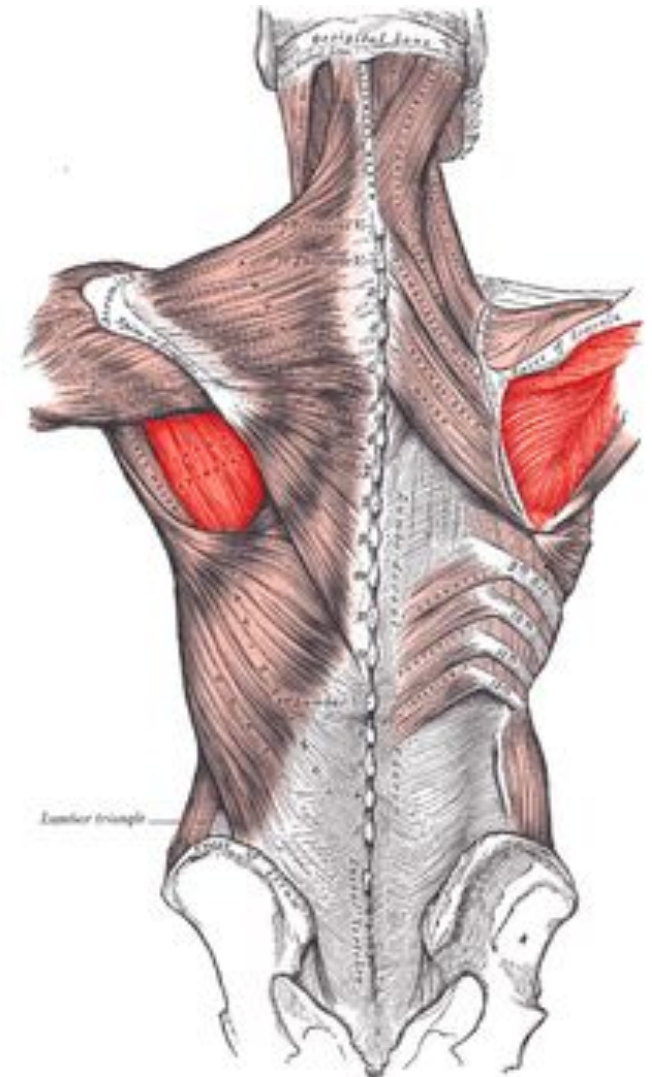
- **Функція:** ініціює відведення плеча (на  $15^\circ$ ) в плечовому суглобі,
- бере участь у подальшому відведенні плеча, яке виконує дельтовидний м'яз, натягує капсулу плечового суглоба, перешкоджаючи її ущемленню, стабілізує плечовий суглоб.





# Підостний м'яз (m. Infraspinatus)

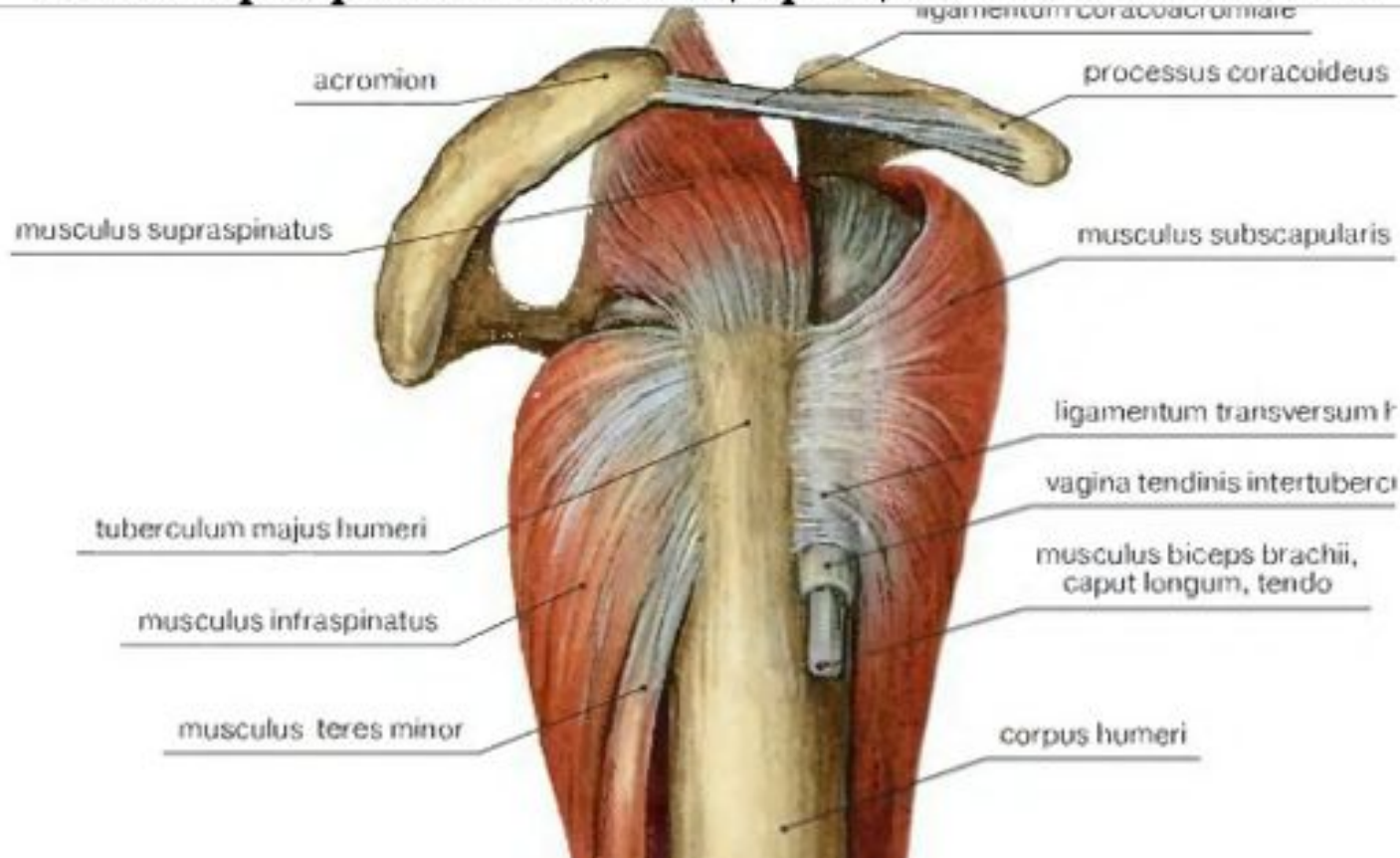
- Починається від поверхні підостної ямки лопатки і від підостної фасції,
- сухожилля підостного м'яза йде по задній поверхні капсули плечового суглоба,
- зростається з нею, прикріплюється до середнього полюса великого горбка плечової кістки.



# Підостний м'яз (m. Infraspinatus)

- функція:
- Супінує плече,
- натягує капсулу плечового суглоба,
- стабілізує плечовий суглоб.

## Места прикрепления мышц вращательной манжеты



# Малий круглий м'яз (m. Teres minor)



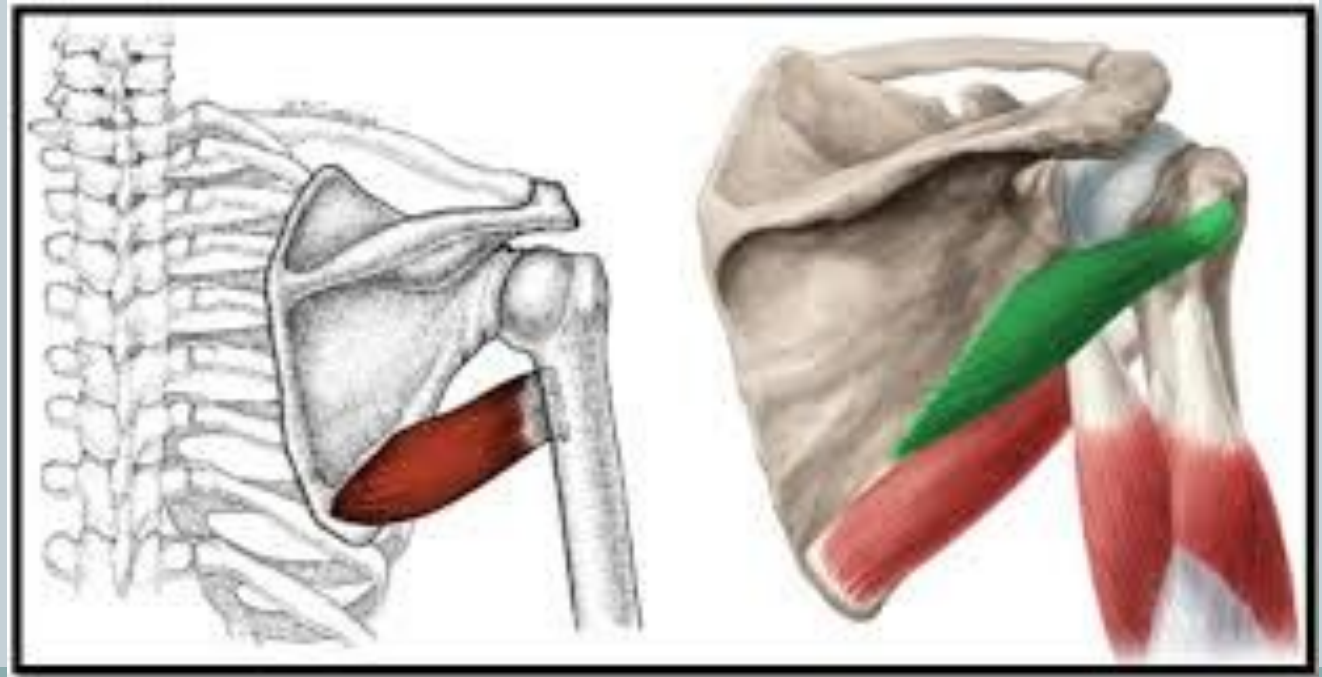
- Починається від задньої поверхні лопатки в безпосередній близькості від її бокового краю,
- сухожилля йде по задній поверхні капсули плечового суглоба, зростається з нею,
- прикріплюється до нижнього полюса великого горбка плечової кістки.



# Малий круглий м'яз (m. Teres minor)

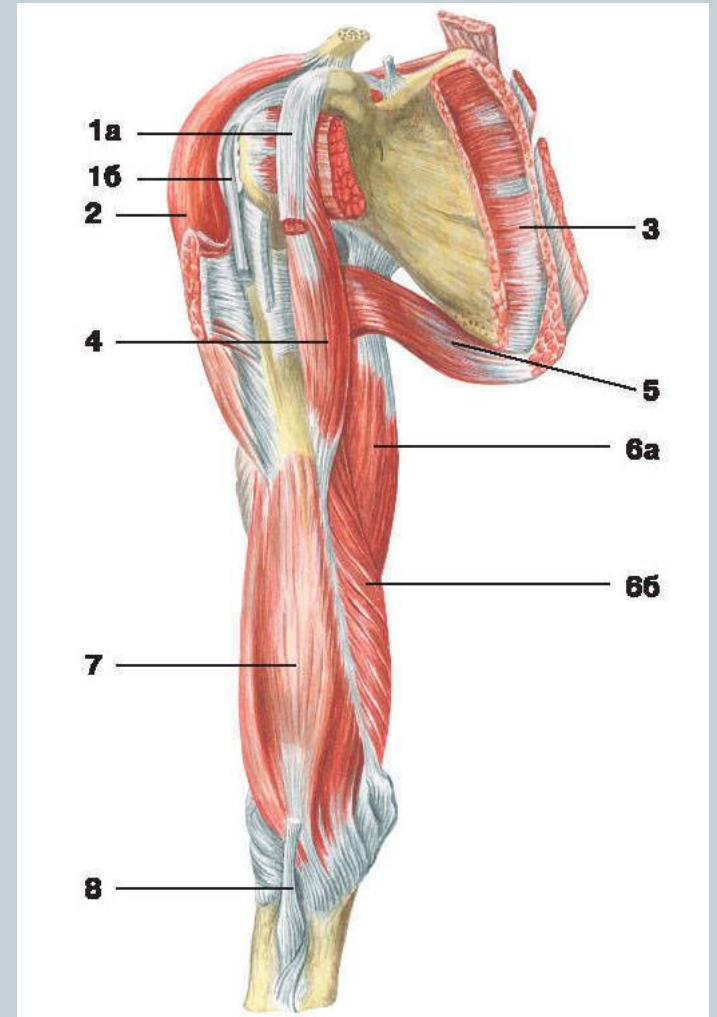


- **Функція:**
- супінує плече,
- натягує капсулу плечового суглоба,
- Стабілізує плечовий суглоб.



# Великий круглий м'яз (m. Teres major)

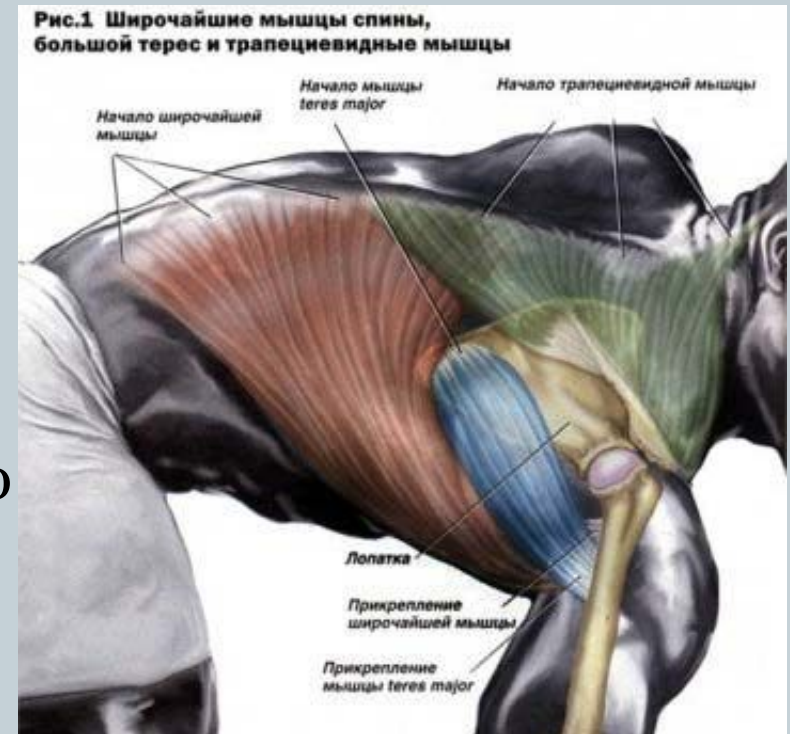
- Починається від дорзальної поверхні нижнього кута лопатки, йде вгору і латерально,
- перетинає спереду тіло плечової кістки трохи нижче шийки і прикріплюється до гребеня малого горбка плечової кістки.





# Великий круглий м'яз (m. Teres major)

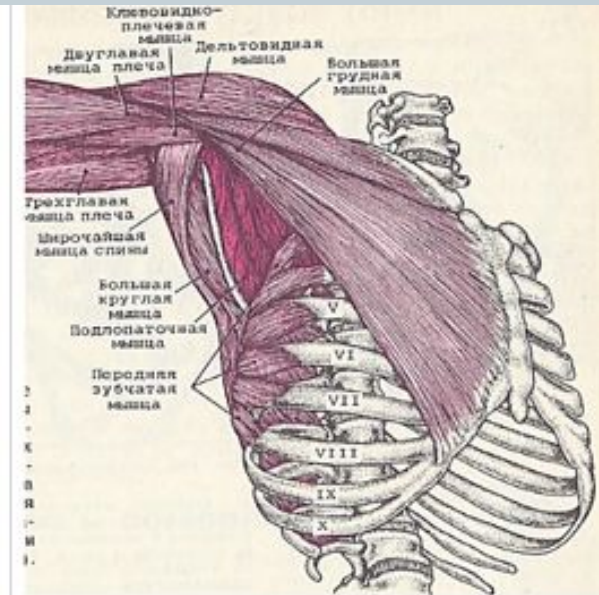
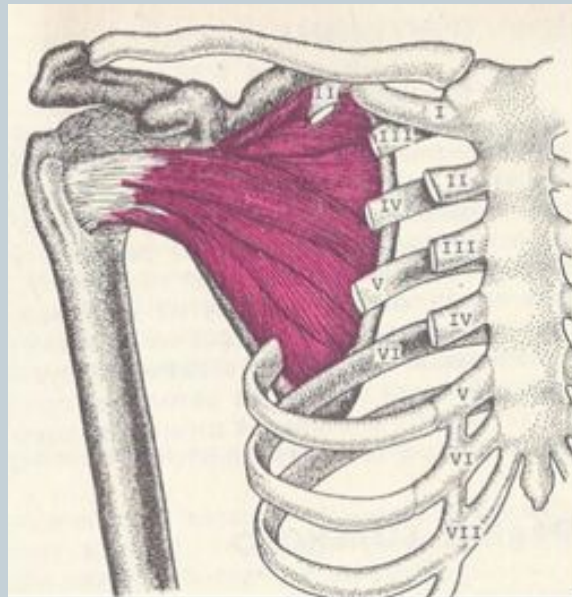
- Сухожилля великого круглого м'язи прилягає ззаду до сухожилля найширшого м'яза спини,
- нижні краї сухожиль цих двох м'язів з'єднуються на невеликому протязі.
- Між сухожиллям великого круглого м'яза і плечовий кісткою розташовується синовіальна сумка (bursa subtendinea musculi teretis majoris).
- Функція: пронує і розгинає плече, заводить руку за спину.



# Підлопатковий м'яз (m. Subscapularis)

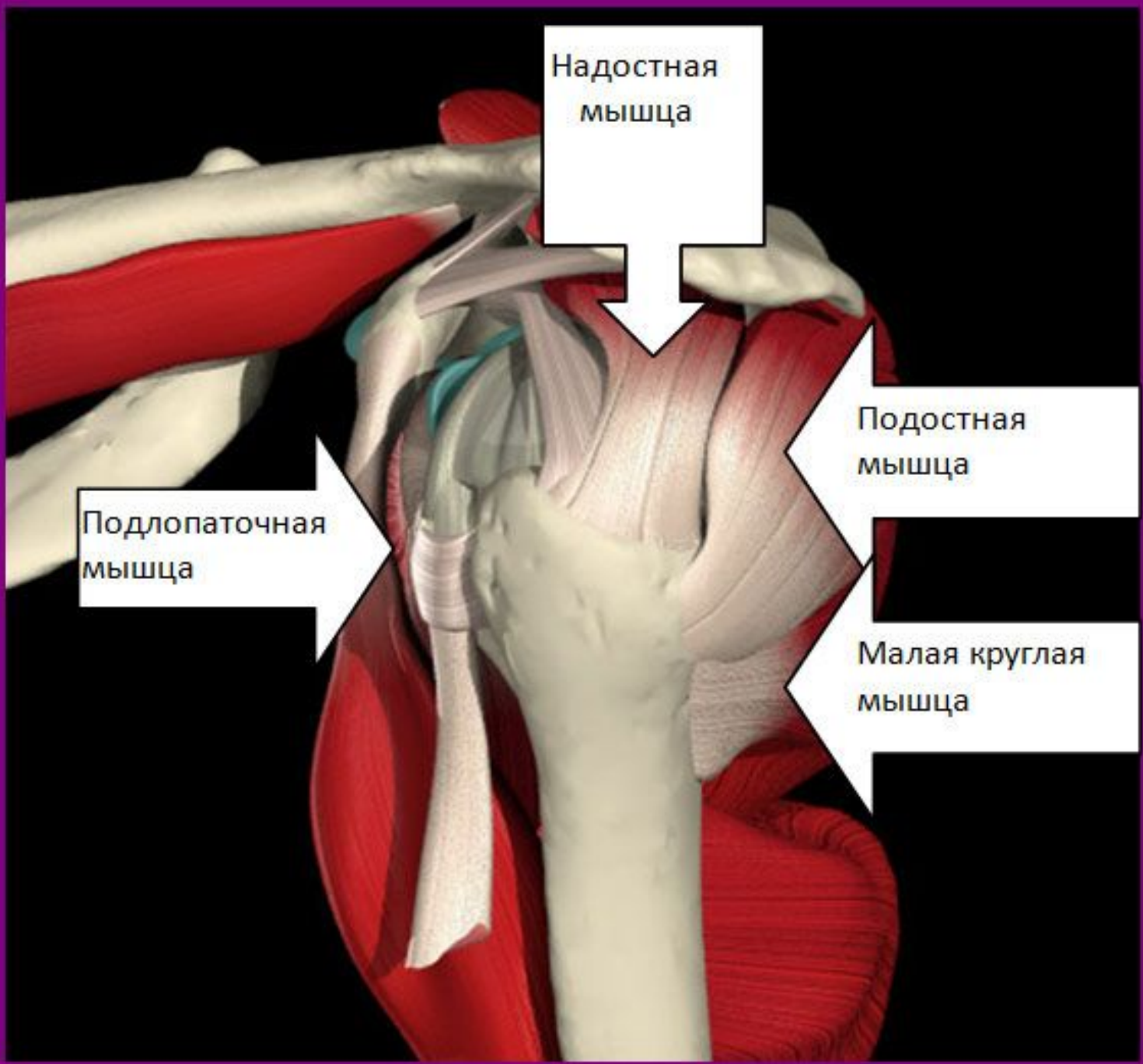
- Починається від поверхні підлопаткової ямки, волокна її направляються вгору і латерально,
- прикріплюються до малого горбка плечової кістки і до передньої поверхні капсули плечового суглоба.

- **Функція:**  
пронує плече,
- натягує капсулу плечового суглоба,
- стабілізує плечовий суглоб.





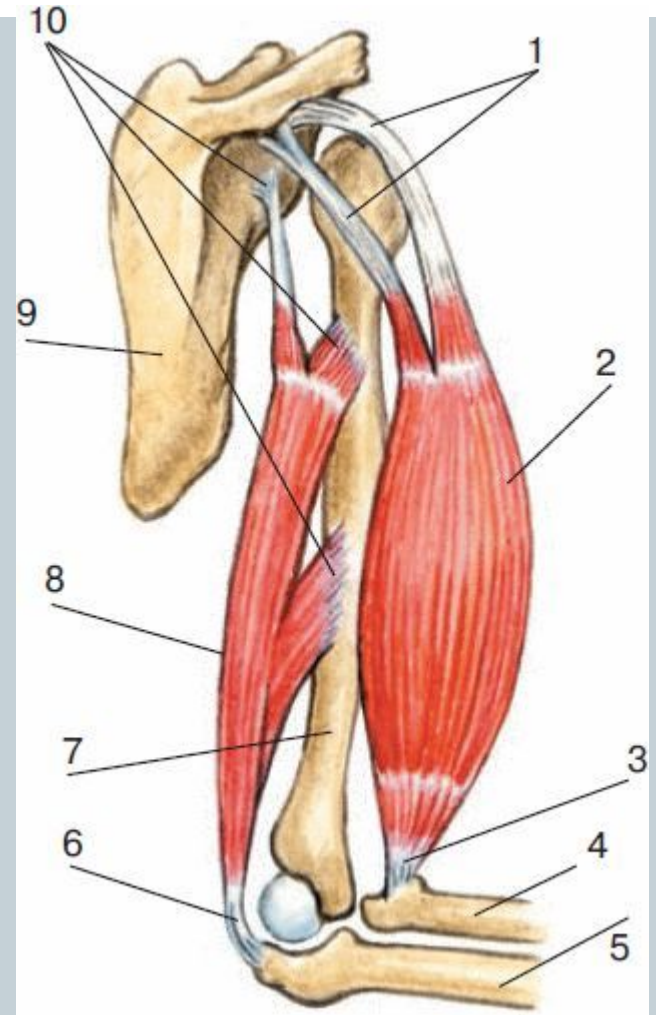
- Mm. supraspinatus, infraspinatus, subscapularis, teres minor утворюють навколо плечового суглоба «ротаторну манжетку», яка
- стабілізує головку плечової кістки в суглобовій ямці лопатки при рухах в плечовому суглобі.
- Завдяки прикріпленню до капсули плечового суглоба ці м'язи натягують її і перешкоджають її ущемленню при рухах.



# М'язи плеча



- По топографічному і функціональному принципам м'язи плеча ділять на дві групи:
- 1) передня група, згиначі плеча та передпліччя;
- 2) задня група, розгиначі плеча та передпліччя.
- Передня група включає три м'язи.

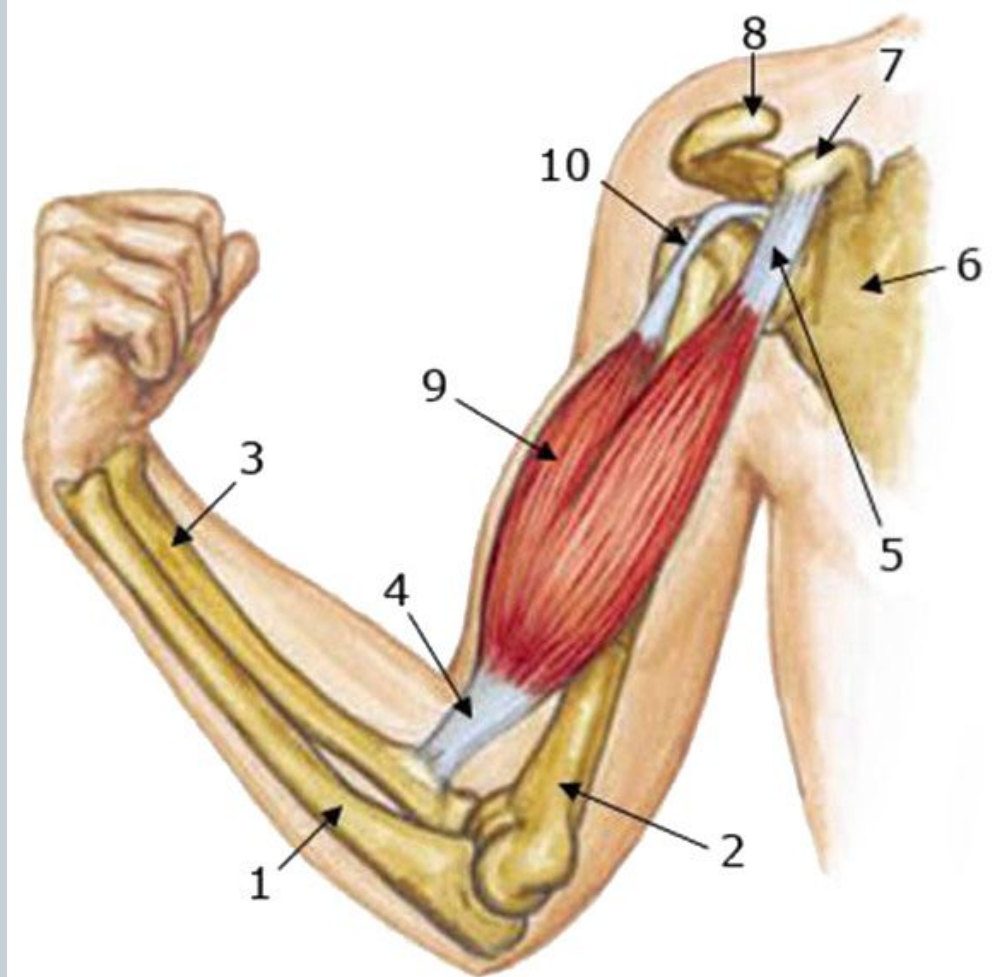




# Передня група включає три м'язи:

## 1. Двоголовий м'яз плеча (m. Biceps brachii)

- Починається на лопатці двома головками - довгою і короткою.
- **Довга головка (caput longum)** бере початок від надсуглобного горбка, її сухожилля проходить через порожнину плечового суглоба, потім йде в міжгорбковій борозні (sulcus intertubercularis) плечової кістки.
- У порожнині суглоба і в борозні сухожилля оточене синовіальною сумкою (vagina tendinis intertubercularis).

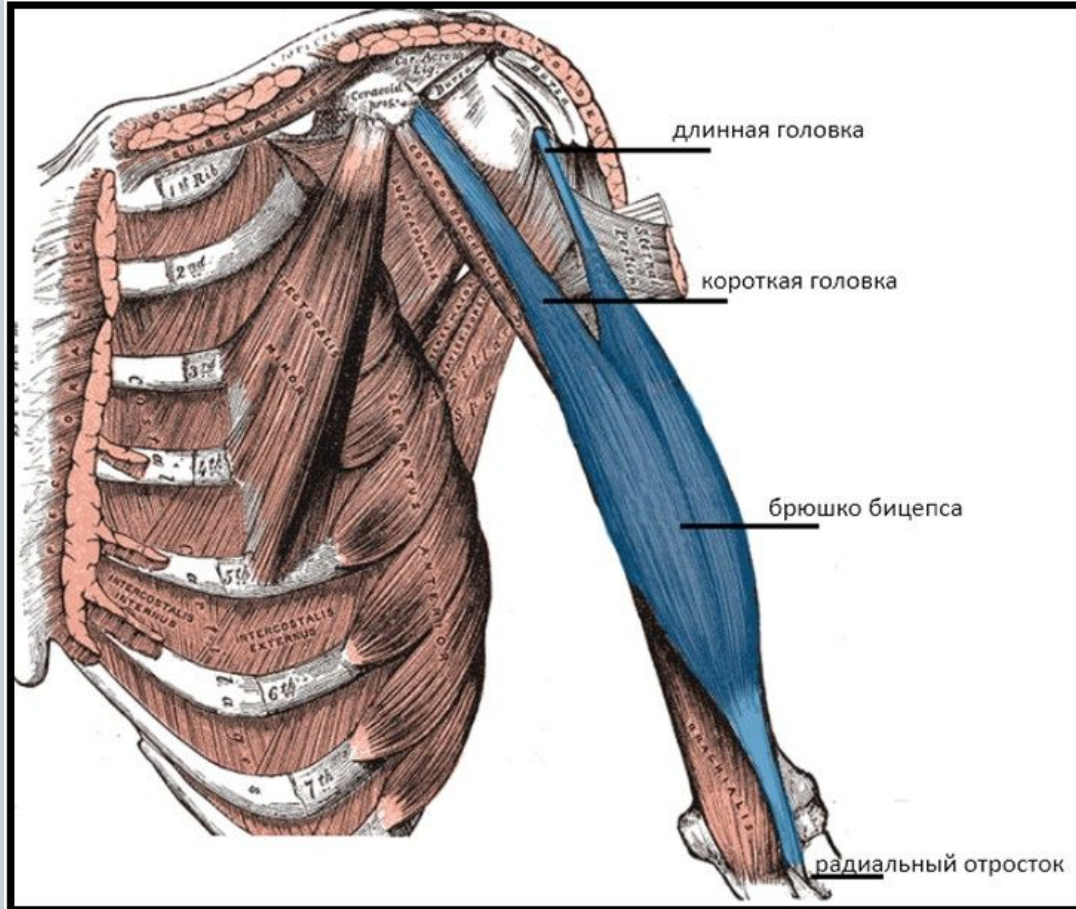


# 1. Двоголовий м'яз плеча (m. Biceps brachii)



- **Коротка головка (caput breve)** починається сухожиллям від верхівки клювовидного відростка лопатки. У проксимальної частини плеча сухожилля
- кожної головки переходить в м'язову черевце, обидва черевця тісно
- прилягають один до одного, але з'єднуються разом лише в дистальній частині
- плеча поблизу від ліктьового суглоба. Загальна черевце переходить в плоске
- сухожилля, яке прикріплюється до горбистості променевої кістки
- (tuberositas radii).

# 1. Двоголовый м'яз плеча (m. Biceps brachii)



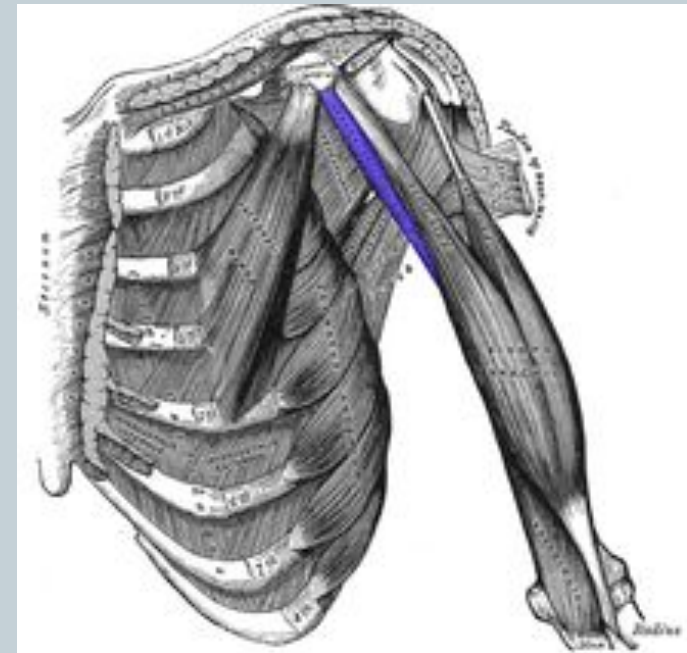
# 1. Двоголовий м'яз плеча (m. Biceps brachii)



- **Функція:**
- супінує передпліччя,
- згинає передпліччя в ліктьовому суглобі, цей рух більш ефективний, коли передпліччя злегка супіноване.
- Оскільки двоголовий м'яз плеча починається на лопатці, то він бере участь у згинанні плеча в плечовому суглобі.
- Сухожилля довгої головки бере участь у стабілізації плечового суглоба, воно обмежує рух головки плечової кістки вгору при скороченні дельтоподібного м'яза.

## 2. Ключовидно-плечовий м'яз (m. Coracobrachialis)

- Починається від ключовидного відростка лопатки разом з короткою голівкою двоголового м'яза плеча,
- частина м'язових волокон бере початок від сухожилля короткої головки, від малого горбка плечової кістки.
- М'яз направляється вертикально вниз і прикріплюється до середини передньо-медіальної поверхні тіла плечової
- кістки.

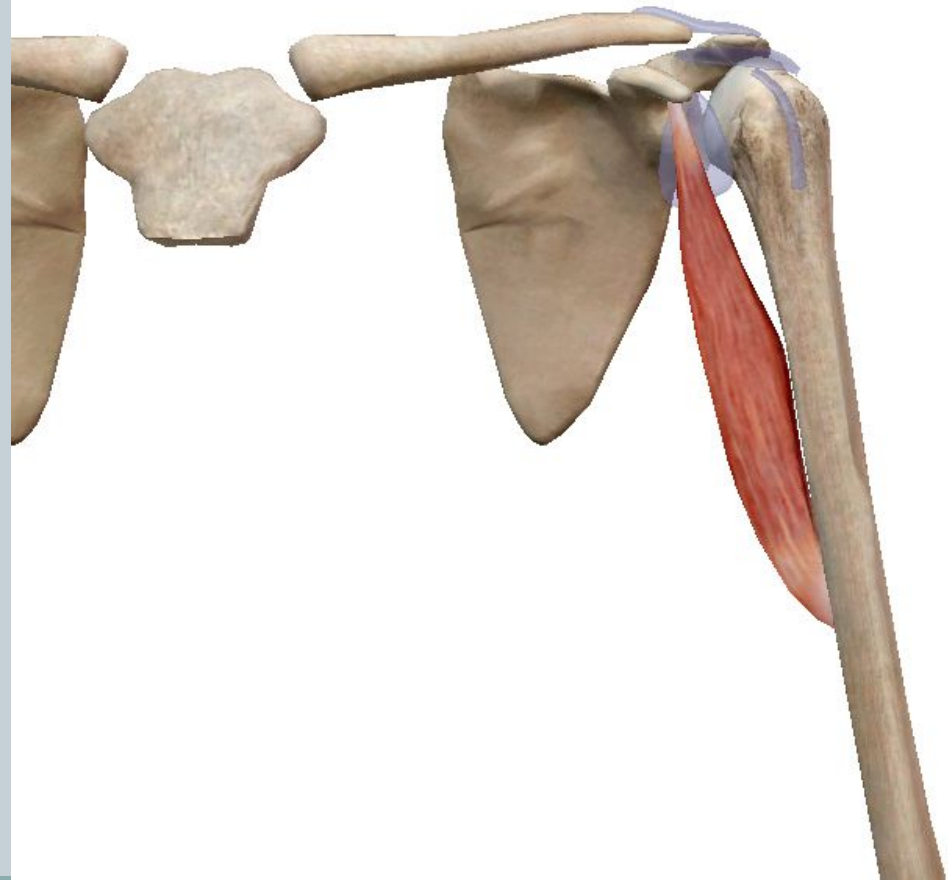




## 2. Ключовидно-плечовий м'яз (m. Coracobrachialis)

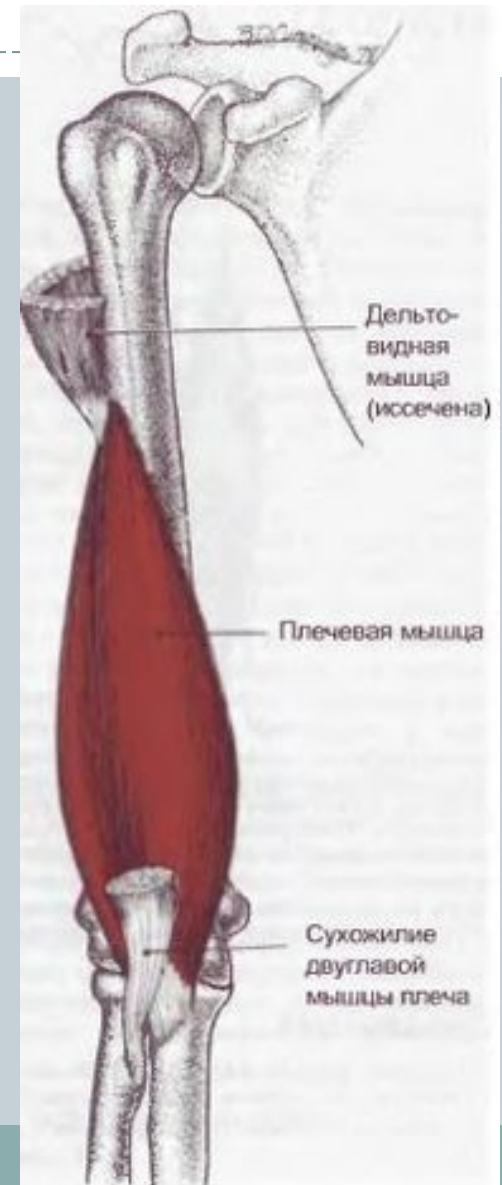


- **Функція:**
- згинає плече в плечовому суглобі,
- особливо активна при згинанні плеча з розігнутого положення.



# Плечовий м'яз (m. Brachialis)

- Розташовується під двоголовим м'язом,
- починається від дистальної половини передньої поверхні тіла плечової кістки ,
- прикріплюється до горбистості ліктьової кістки (tuberositas ulnae).
- Функція: згинає передпліччя в ліктьовому суглобі.



# Задня група включає два м'язи.

## 1. Триголовий м'яз плеча (m. Triceps brachii)

- Складається з трьох головок: довгої, медіальної і латеральної.
- **Довга голівка (caput longum)** починається від підсуглобового горбка лопатки,
- сухожилля її зростається з капсулою плечового суглоба;
- **Латеральна голівка (caput laterale)** починається плоским сухожиллям на задній поверхні тіла плечової кістки ;
- **Медіальна голівка (caput mediale)** починається на задній поверхні тіла плечової кістки . медіальна голівка частково перекривається латеральною і
- довгою головками.



Задня група включає два м'язи.

## 1. Триголовий м'яз плеча (m. Triceps brachii)

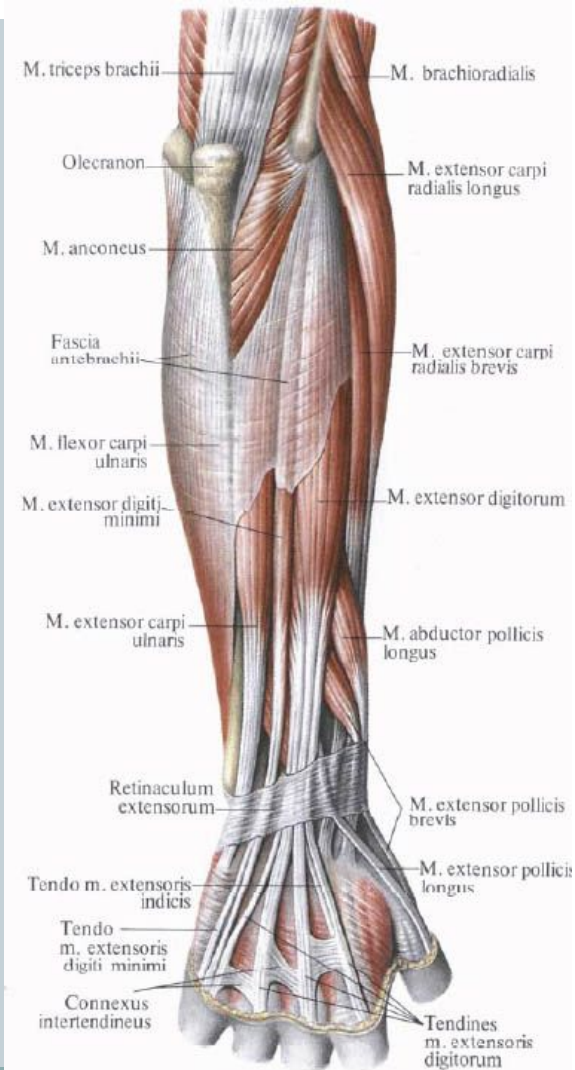


- Всі три головки переходять у загальне сухожилля,
- яке прикріплюється до верхньої поверхні ліктьового відростка ліктьової кістки,
- **Функція:**
- розгинає передпліччя в ліктьовому суглобі;
- довга голівка може також розгинати і приводити плече в плечовому суглобі;
- крім цього, довга голівка зміцнює знизу капсулу плечового суглоба.



## 2. Ліктювий м'яз (m. Anconeus)

- Невеликий м'яз трикутної форми,
- починається від задньої поверхні латерального надвиростка плеча, його волокна прямують вниз і медіально,
- йдуть уздовж задньої поверхні кільцевої зв'язки променевої кістки (lig. annulare radii),
- прикріплюються до латеральної поверхні ліктювого відростка і задньої поверхні проксимальної 1/4 тіла ліктювої кістки.
- Функція: не зовсім ясна,
- ліктювий м'яз допомагає триголовому м'язові в розгинанні передпліччя в ліктювому суглобі.

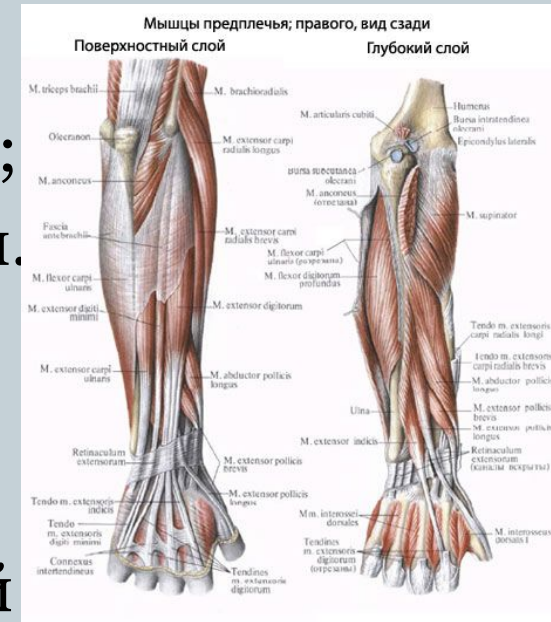




# М'язи передпліччя

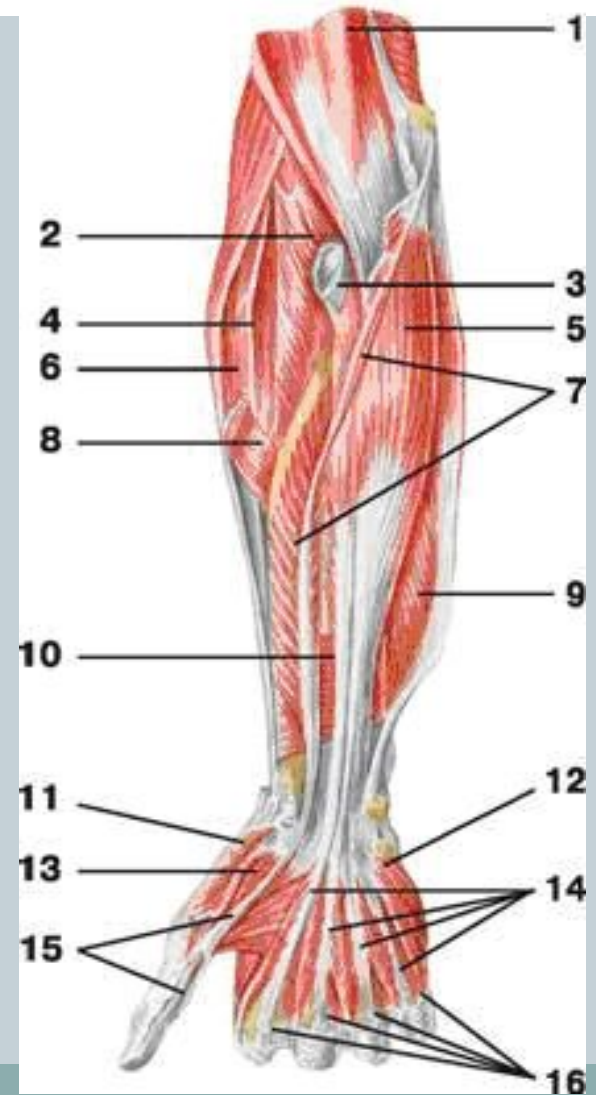


- М'язи передпліччя по топографічному і функціональному принципам ділять на передню і задню групи:
- 1) передня група - згиначі і пронатори;
- 2) задня група - розгиначі і супінатори.
- М'язи передньої групи знаходяться в передньому фасціальному ложе передпліччя,
- розташовані у два шари - поверхневий і глибокий.



# М'язи поверхневого шару

- Починаються від медіального надвиростка плечової кістки загальним сухожиллям,
- багато з них мають додаткові точки початку від кісток передпліччя.



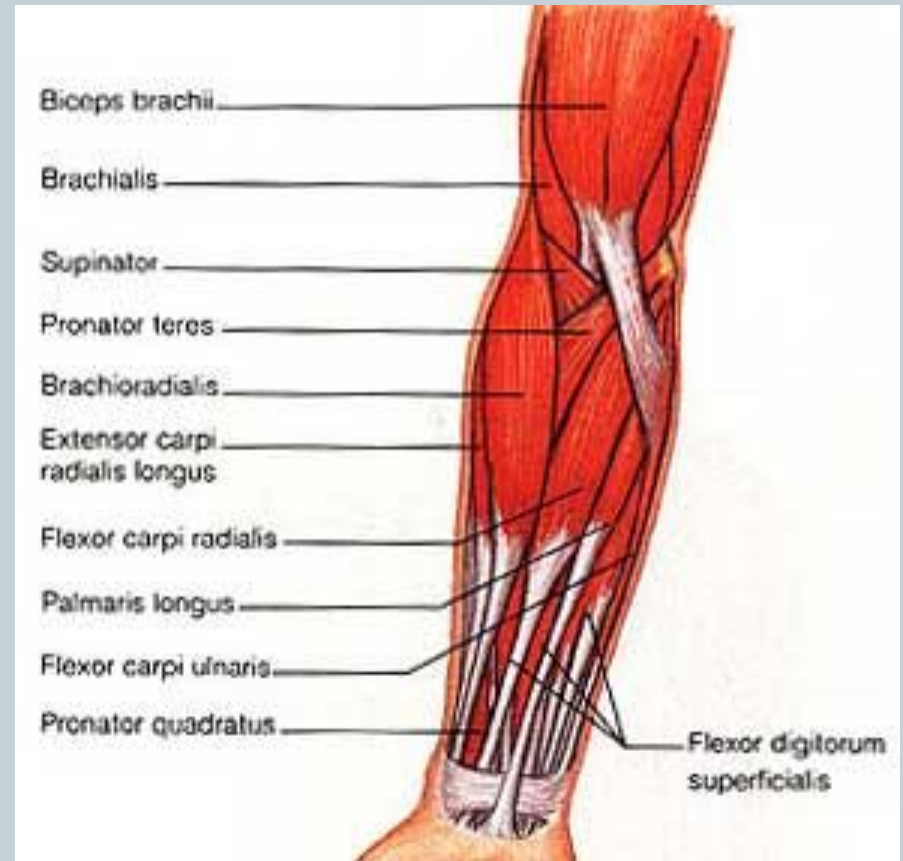
# 1.Круглий пронатор (m. Pronator teres)

- Починається двома головками – плечовою і ліктвовою.
- **Плечова головка**, більша, починається від медіального надвиростка плеча, від передньої променевої
- Лежить більш поверхнево;
- **Ліктвова голівка**, меншої величини, починається від
- медіальної поверхні променевого відростка ліктвової кістки, лежить більш глибоко;



# 1.Круглий пронатор (m. Pronator teres)

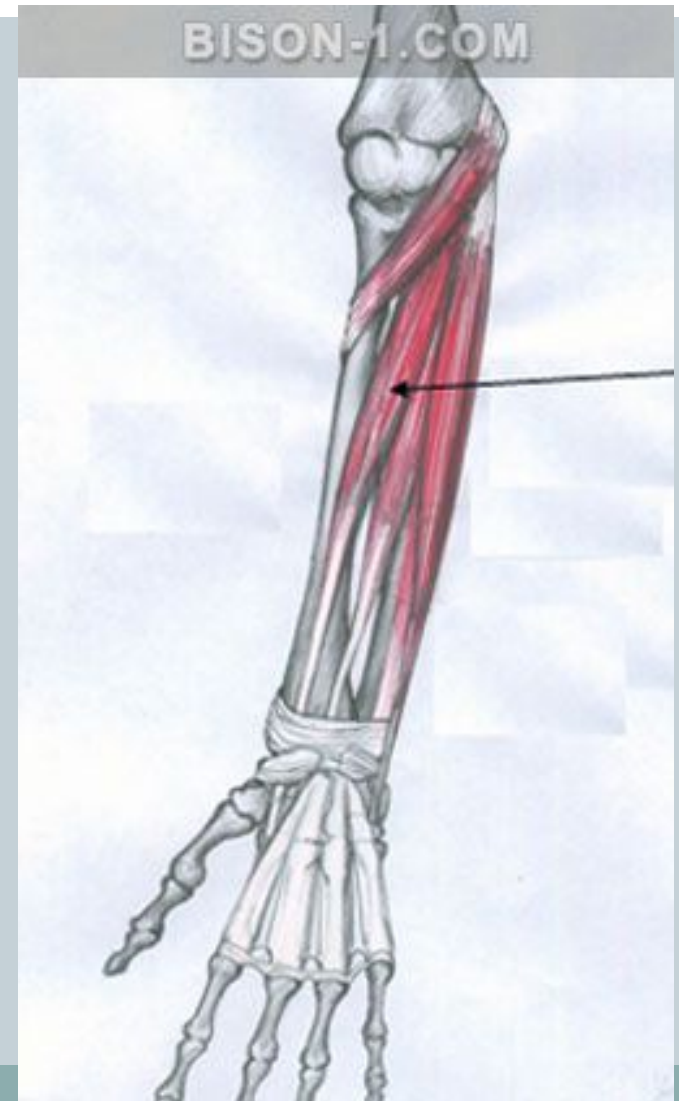
- обидві головки з'єднуються під гострим кутом,
- далі м'яз йде косо уздовж передпліччя
- і прикріплюється до середини латеральної поверхні тіла променевої кістки.
- Функція: пронує передпліччя,
- діє разом з квадратним пронатором;
- є слабким згиначем ліктьового суглоба.



## 2. Променевий згинач зап'ястя (m. Flexor carpi radialis)



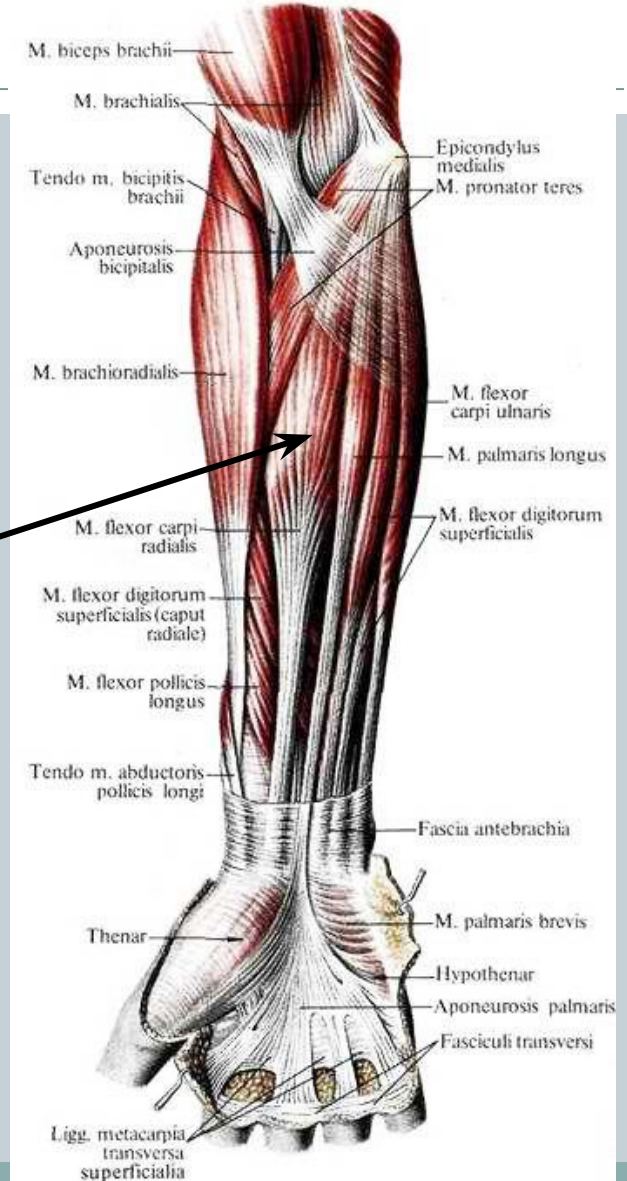
- Лежить медіальніше круглого пронатора,
- починається від медіального надвиростка плеча,
- приблизно на середині передпліччя м'язове черевце переходить в довге сухожилля,
- яке проходить через променевої канал зап'ястя (canalis carpi radialis),
- прикріплюється до основи II і III п'ясткових кісток.





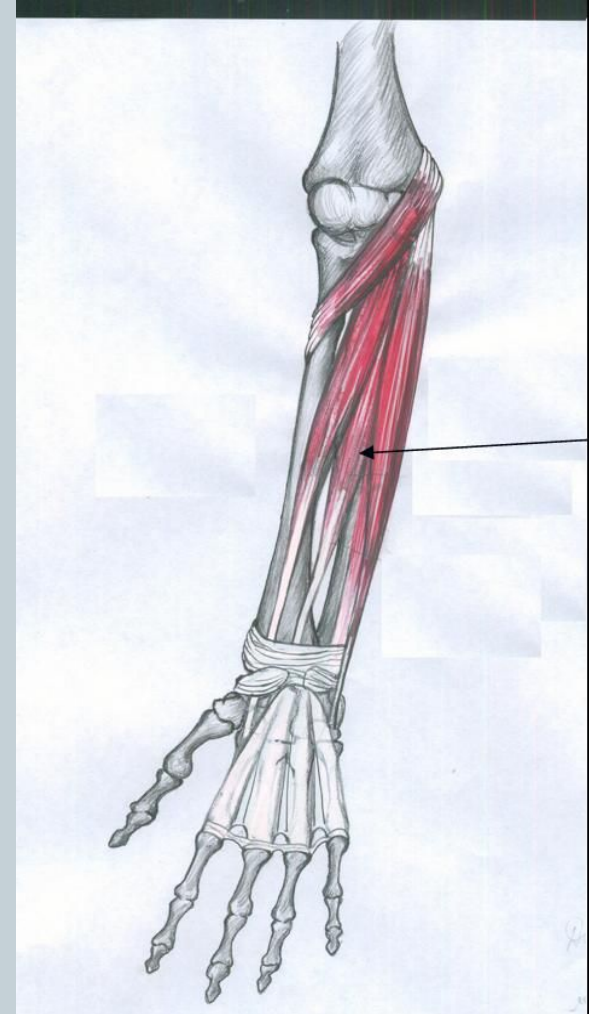
## 2. Променевий згинач зап'ястя (m. Flexor carpi radialis)

- **Функція:**
- згинає кисть в променево-зап'ястному суглобі;
- відводить кисть при спільному скороченні з променевим розгиначем зап'ястя



## 3. Довгий долонний м'яз (m. Palmaris longus)

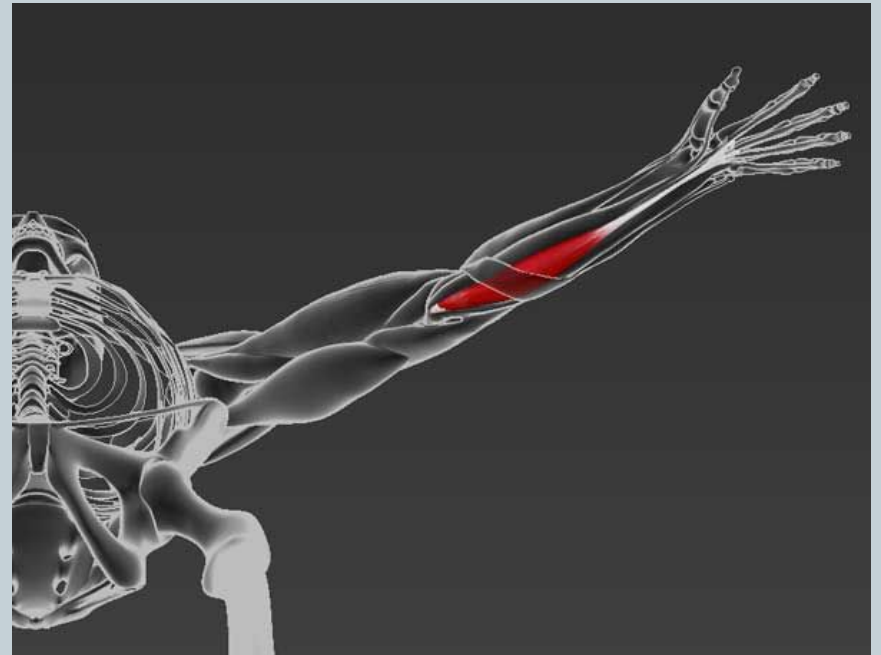
- Лежить медіальніше променевого згинача кисті,
- починається від медіального надвиростка плеча,
- У проксимальній частині передпліччя м'язове черевце переходить у тонке сухожилля,
- яке в області зап'ястя йде поверх утримувача м'язів згиначів,
- на кисті переходить в долонний апоневроз. Функція: натягає долонний апоневроз,
- бере участь у згинанні кисті в лучезап'ястном суглобі, II-V
- пальців - в пястнофалангових суглобах.



## 3. Довгий долонний м'яз (m. Palmaris longus)

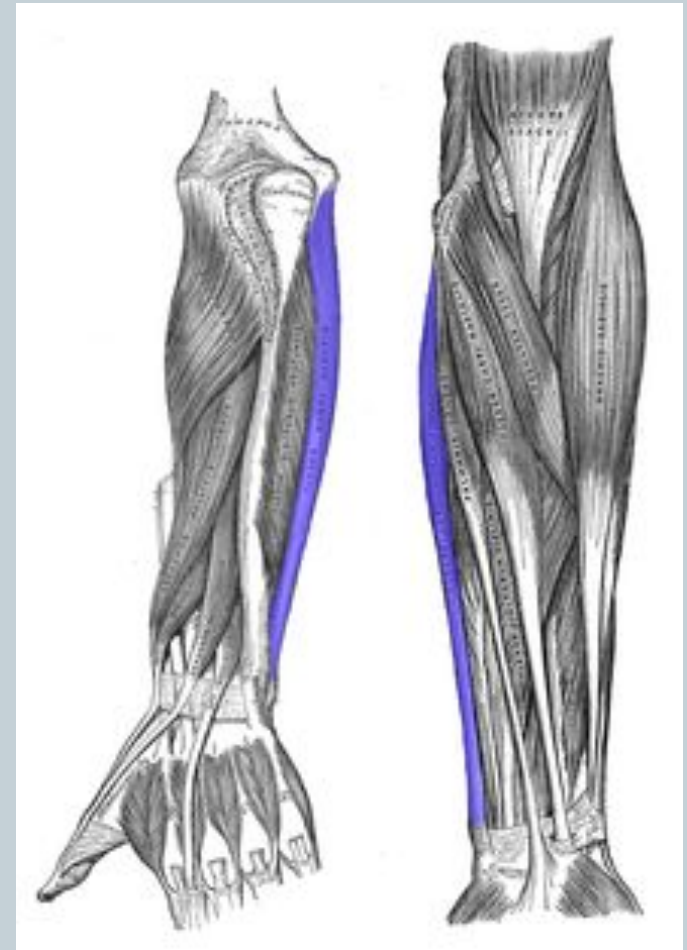


- **Функція:**
- натягає долонний апоневроз,
- бере участь у згинанні кисті в променево-зап'ястному суглобі,
- II-V пальців - в п'ястно
- -фалангових суглобах.



## 4. Ліктювий згинач кисті (m. Flexor carpi ulnaris)

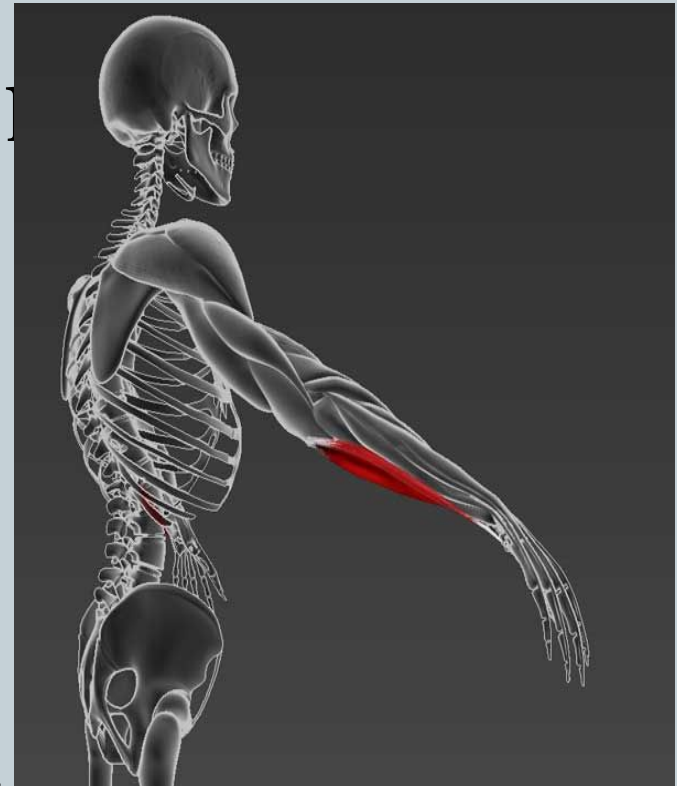
- Лежить медіальніше довгого долонного м'яза,
- починається двома головками - плечовою і променевою,
- які з'єднуються сухожильною дугою.
- **Менша плечова голівка** бере початок від медіального надвиростка плеча,
- **Більша ліктюва голівка** - від медіальної поверхні ліктювого відростка і від проксимальних 2/3 заднього краю тіла ліктювої кістки,



## 4. Ліктювий згинач кисті (m. Flexor carpi ulnaris)



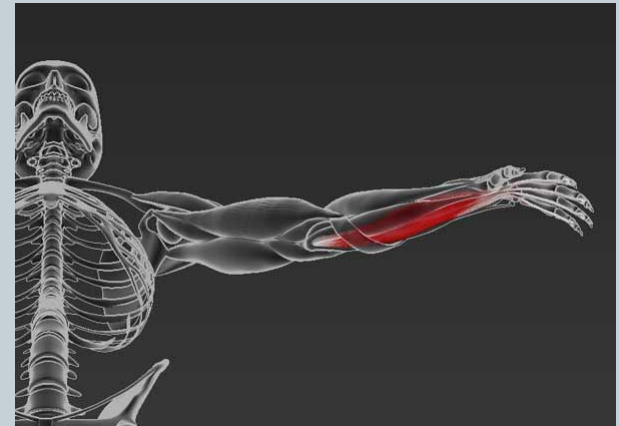
- сухожилля прикріплюється до гороховидної кістки,
- потім продовжується в зв'язки: pisohamatum і lig. pisometacarpeum.
- **Функція:** згинає кисть в променево-зап'ястном суглобі;
- приводить кисть при
- одночасному скороченні з ліктювим розгиначем зап'ястя.





## 5. Поверхневий згинач пальців (m. Flexor digitorum superficialis)

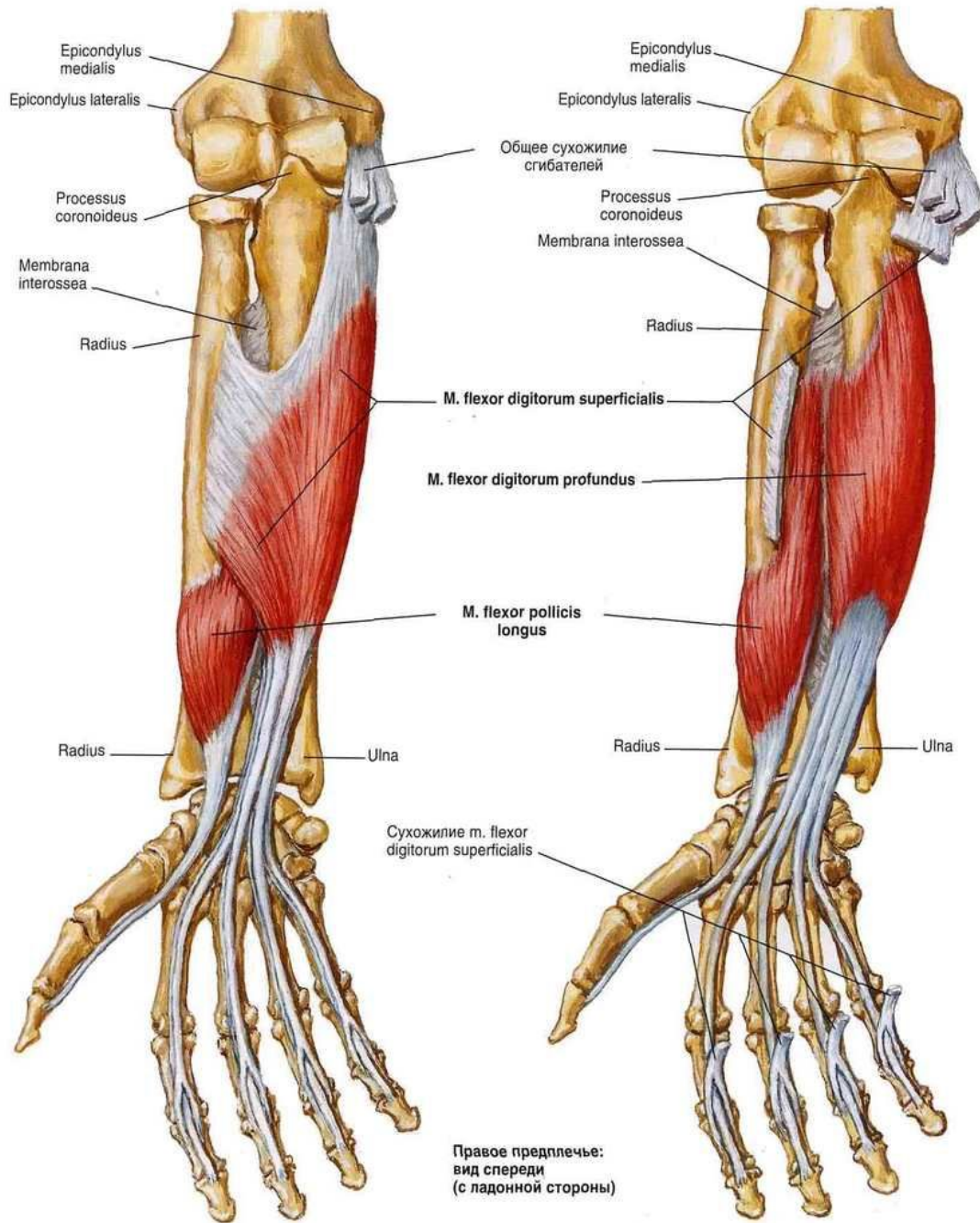
- Лежить глибше попередніх м'язів;
- починається двома головками – плече-ліктьовою і променевою.
- **Плече-ліктьова головка** починається від медіального надвиростка плеча,
- **променева головка** починається від переднього краю променевої кістки (у проміжку між бугристостью променевої кістки і місцем прикріплення круглого пронатора);
- зазвичай м'яз розділяється на два шари,
- м'язові волокна **поверхневого шару** переходять в два сухожилля (для III і IV пальців),
- **глибокий шар** поділяється також на два
- сухожилля (для II і V пальців).



## 5. Поверхневий згинач пальців (m. Flexor digitorum superficialis)



- У нижній третині передпліччя м'язове черевце переходить в чотири сухожилля,
- які проходять на кисть через канал зап'ястя,
- На рівні проксимальних фаланг II-V пальців
- сухожилля поверхневого згинача пальців розділяється на два пучки,
- які йдуть по сторонах сухожилля глибокого згинача пальців і прикріплюються до середньої фаланги II-V пальців.
- **Функція:** згинає II-V
- пальці в п'ястно-фалангових і проксимальних міжфалангових суглобах,
- згинає кисть в променево-зап'ястному суглобі.



Правое предплечье:  
вид спереди  
(с ладонной стороны)

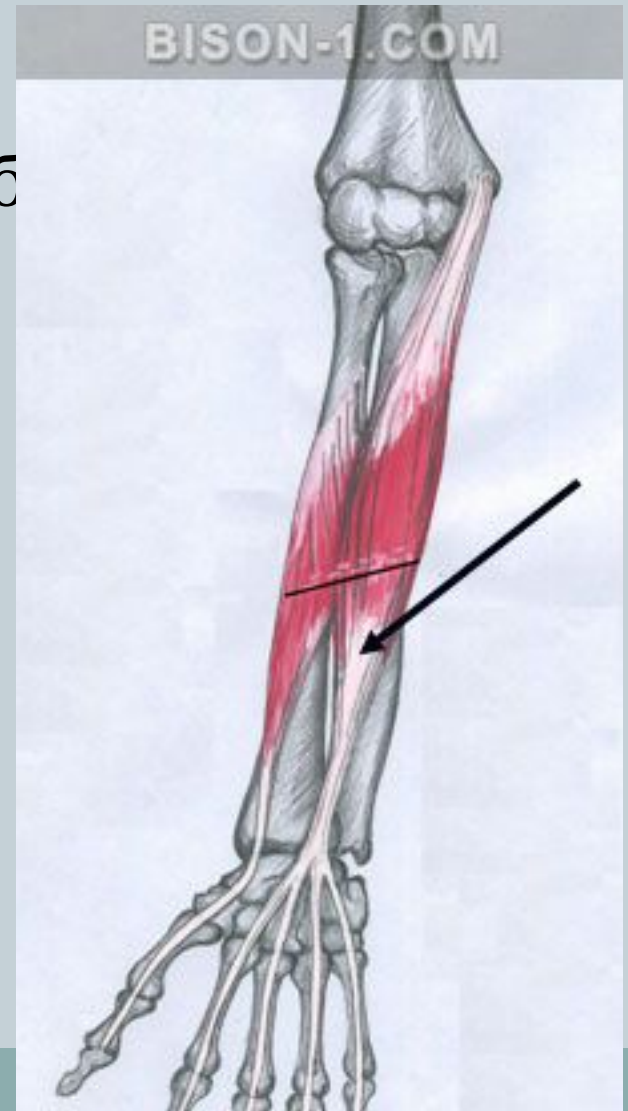
М'язи глибокого шару представлені глибоким згиначем пальців, довгим згиначів великого пальця і квадратним пронатором.



- 1. **Глибокий згинач пальців (m. Flexor digitorum profundus)** починається від медіальної і передньої поверхонь ліктьової кістки,
- м'язове черевце дає початок чотирьом сухожилиям для II-V пальців,
- Які проходять через канал зап'ястя, розташовуючись глибше сухожилів поверхневого згинача пальців.
- На рівні проксимальної фаланги кожного пальця сухожилля глибокого згинача проходить через щілину в
- сухожиллі поверхневого згинача,
- утворюючи перехрещення сухожилів (chiasma tendinum), і прикріплюється до основи дистальної фаланги II-V
- пальців.

# 1. Глибокий згинач пальців (т. *Flexor digitorum profundus*)

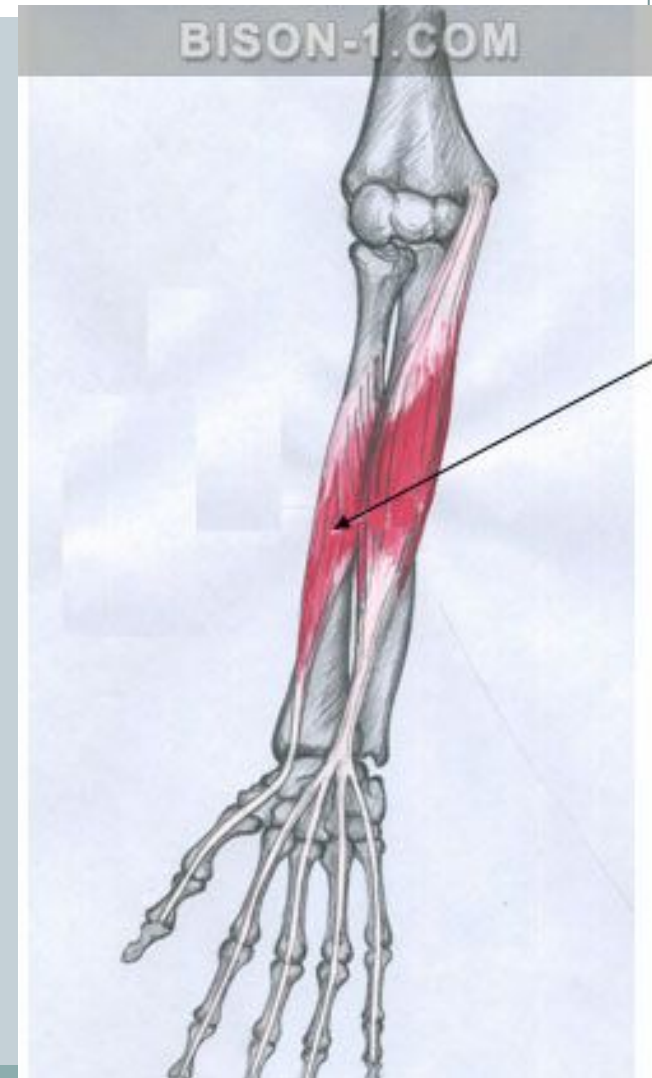
- **Функція:**
- виконує згинання у всіх суглобах
- перетинає на своєму шляху :
- дистальних і проксимальних міжфалангових,
- пястнофалангових,
- Променево-зап'ястному





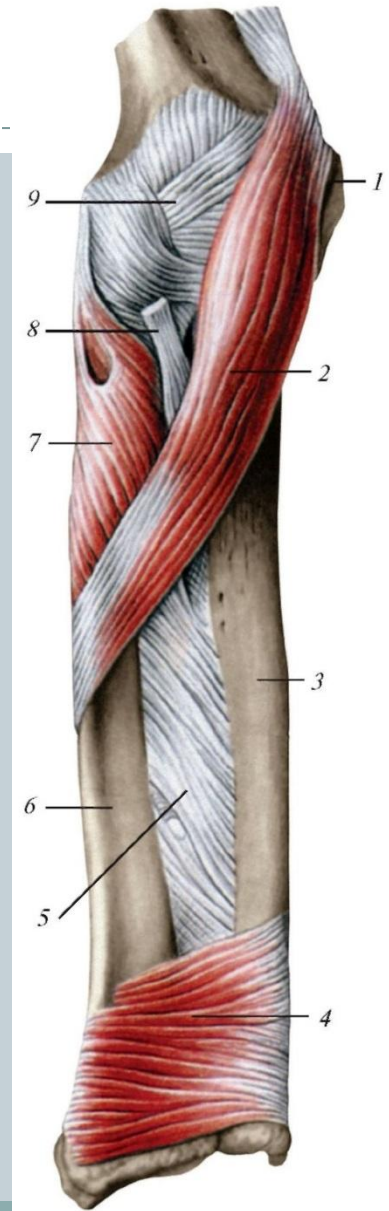
## 2. Довгий згинач великого пальця кисті (m. Flexor pollicis longus)

- починається від передньої поверхні променевої кістки,
- сухожилля проходить через канал зап'ястя,
- прикріплюється до основи дистальної фаланги великого пальця.
- **Функція:** проводить згинання у всіх
- суглобах, які перетинає на своєму шляху :
- міжфаланговому,
- пястнофаланговий,
- Зап'ястно-п'ястному суглобах великого пальця,
- Променево-зап'ястному суглобі.



### 3. Квадратний пронатор (m. Pronator quadratus)

- Плоский, квадратної форми м'яз,
- починається від передньої поверхні нижньої чверті ліктьової кістки,
- йде в поперечному напрямку
- і прикріплюється до передньої поверхні нижньої чверті променевої кістки.
- Функція:
- пронує передпліччя і разом з ним кисть.



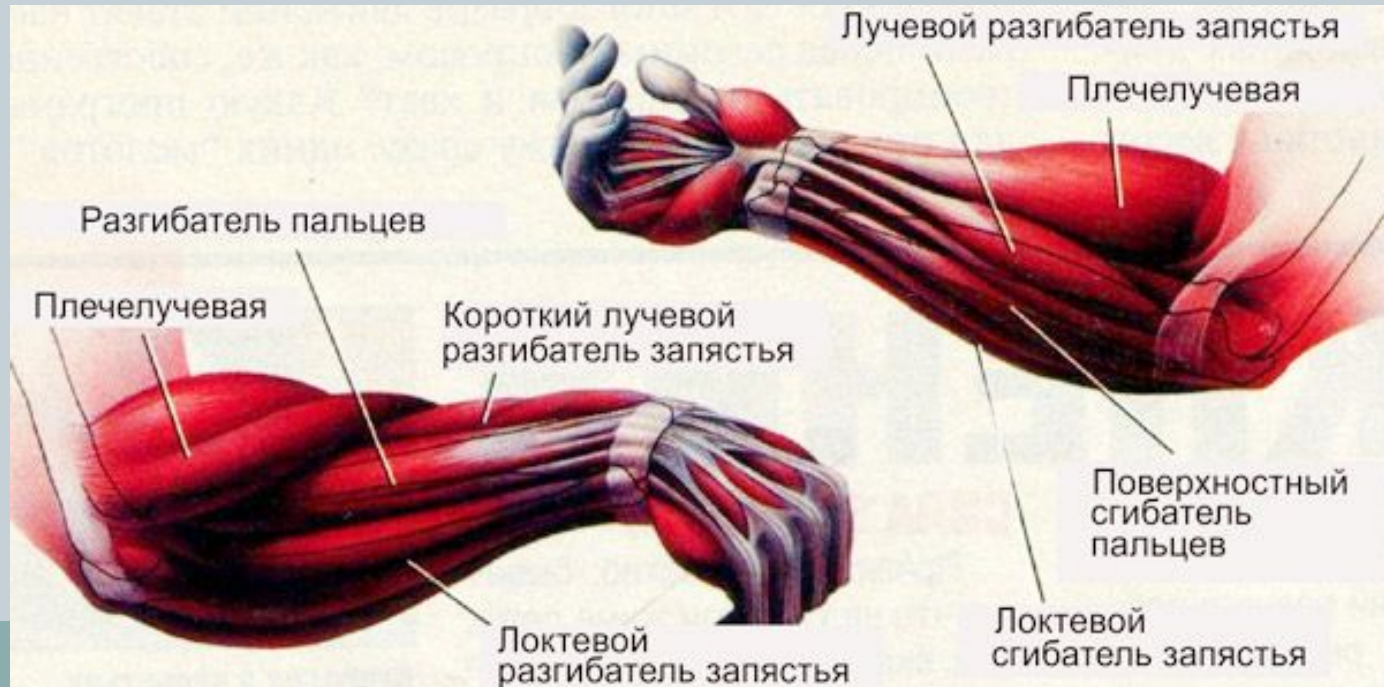
# М'язи задньої групи передпліччя:



- також розташовуються в два шари - поверхневий і глибокий.
- **М'язи поверхневого шару** за винятком плечепроменевого м'яза мають спільний початок від латерального надвиростка плеча,
- багато з них мають додаткові точки початку від кісток, фасції і міжм'язової перегородок передпліччя.
- Деякі автори ділять м'язи поверхневого шару на променеву та ліктьову групи.
- До променевої групи відносять плечелучевої м'яз,
- короткий і довгий променеві розгиначі зап'ястя,
- інші м'язи відносять до ліктьової групі.

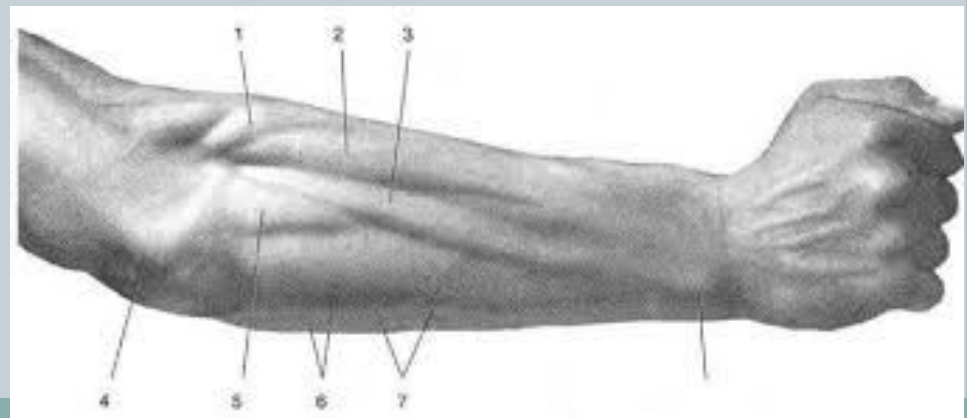
# 1. Плечепроменевий м'яз (m. Brachioradialis)

- починається від латерального надвиросткового гребеня,
- прикріплюється до шиловидного відростка променевої кістки.
- **Функція**: згинає передпліччя в ліктьовому суглобі і встановлює його в середньому положенні між пронацією і супінацією.



## 2. Довгий променевий розгинач зап'ястя (m. Extensor carpi radialis longus)

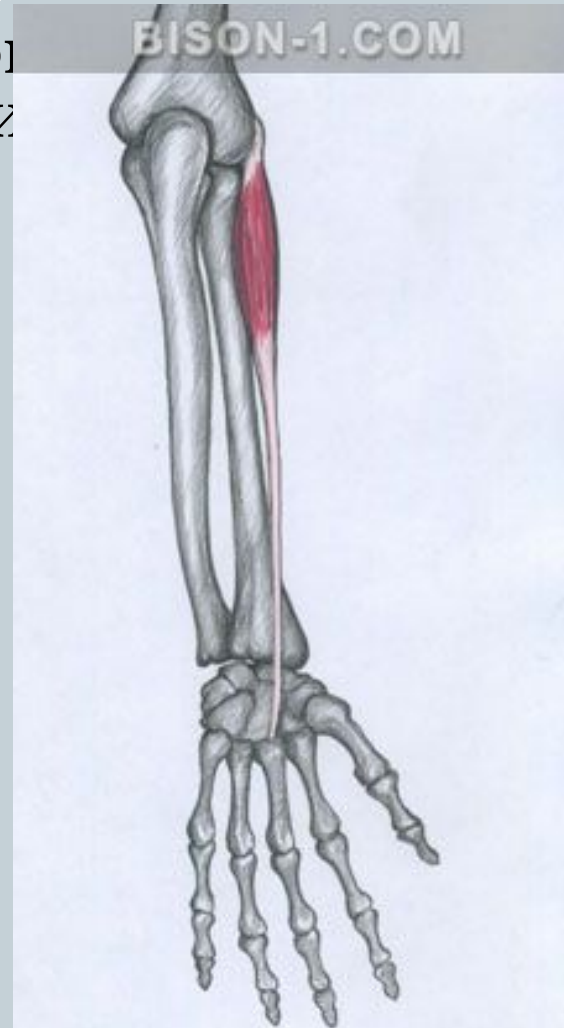
- починається від латерального надвиростка плечової кістки,
- на середині передпліччя м'язове черевце переходить в сухожилля,
- прикріплюється до дорзальної поверхні II п'ясткової кістки.
- **Функція**: розгинає кисть;
- скорочуючись одночасно з променевим згиначем зап'ястя, відводить кисть;
- розгинає передпліччя в ліктьовому суглобі.





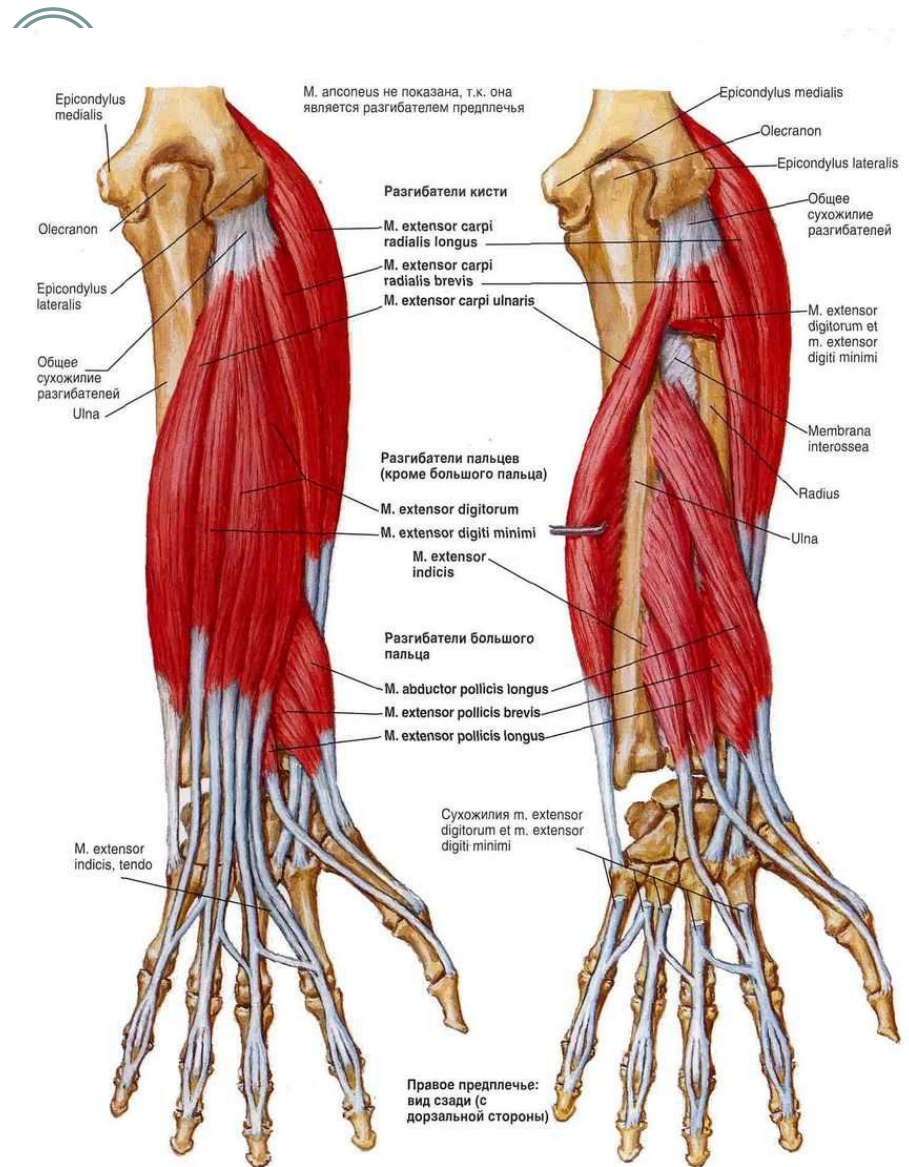
### 3. Короткий променеви́й розгинач зап'ястя (m. Extensor carpi radialis brevis)

- починається від латеральної надвиростка плечової кістки
- на середині передпліччя переходить в сухожилля,
- прикріплюється до дорзальної поверхні III п'ясткової кістки.
- **Функція:**
- розгинає кисть,
- скорочуючись одночасно з променеви́м згиначем зап'ястя, відводить кисть.



# 4. Розгинач пальців (m. Extensor digitorum)

- починається від латерального надвиростка плечової кістки,
- м'язове черевце дає початок чотирьом сухожилиям,
- на тильній поверхні II-V пальців утворюють сухожилні розтягування, пучки яких прикріплюються до основи середньої фаланги, бічні – до дистальної фаланги.
- **Функція:**
- розгинає II-V пальці в п'ястно-фалангових і міжфалангових суглобах,
- розгинає кисть в променево-запястному суглобі.



## 5. Розгинач мізинця (m. Extensor digiti minimi)

- Починається від латерального надвиростка плечової кістки разом з розгиначем пальців,
- Утворює сухожильні розтягнення на дорзальній поверхні мізинця,
- прикріплюється до основи його середньої і дистальній фаланг.
- Функція:
- розгинає мізинець.





# Глибокий шар задньої групи м'язів передпліччя



- Глибокий шар задньої групи складається з п'яти м'язів;
- всі вони, за винятком м'язи супінатора, починаються від задньої поверхні Ліктьової і променевої кісток і міжкісткової перетинки передпліччя.



# 1. Супінатор (m. Supinator)

- починається двома головками.
- **Поверхнева (плечова) головка** бере початок від латерального надвиростка плечової кістки,
- **Глибока (ліктьова) головка** - від гребеня супінатора на задньо-латеральній поверхні ліктьової кістки.
- М'язові волокна прикріплюються до латеральної поверхні променевої кістки вище місця прикріплення круглого пронатора.
- **Функція:** супінує передпліччя і разом з ним кисть.



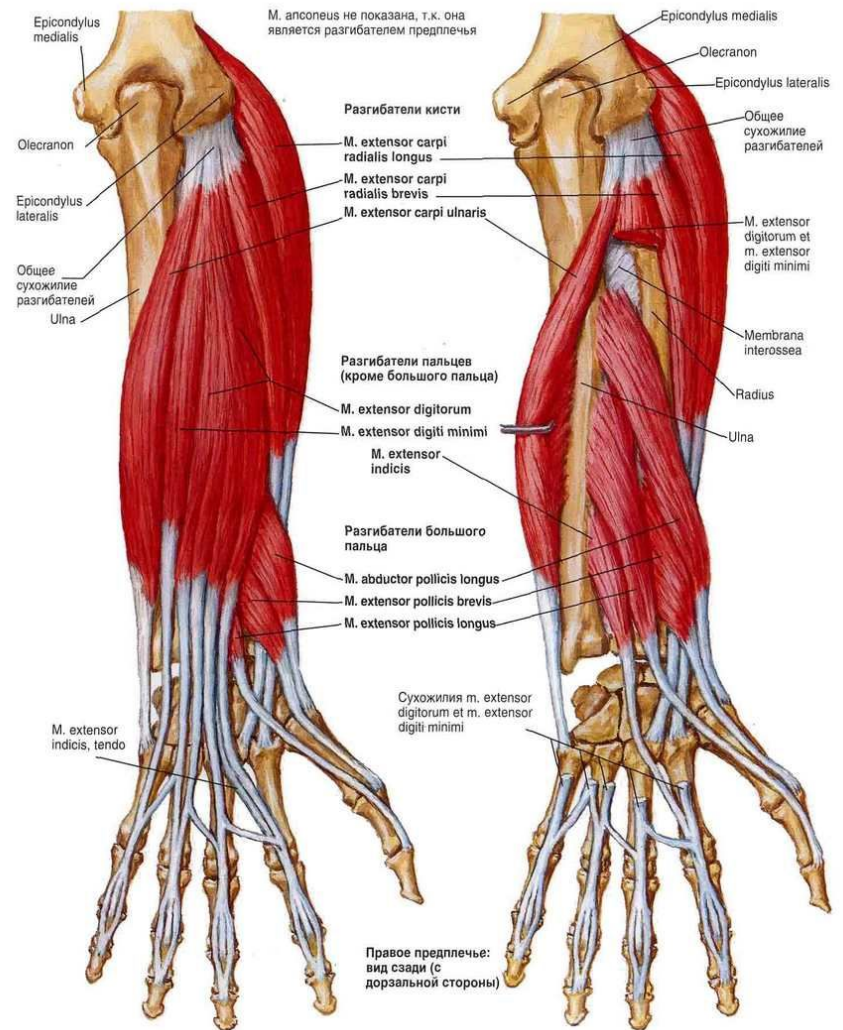
## 2. Довгий м'яз, що відводить великий палець кисті (m. Abductor pollicis longus),

- починається від задньої поверхні проксимальної половини променевої та ліктьової кісток.
- Прикріплюється до латеральної поверхні I п'ясткової кістки.
- **Функція:**
- відводить великий палець в зап'ястно-п'ястному суглобі,
- бере участь у розгинанні великого пальця.



# 3. Короткий розгинач великого пальця кисті (m. Extensor pollicis brevis)

- починається від задньої поверхні променевої кістки нижче переднього
- прикріплюється до тильної поверхні проксимальної фаланги великого пальця.
- **Функція:** розгинає великий палець в п'ястно-фаланговому і зап'ястно-п'ястновому суглобах.

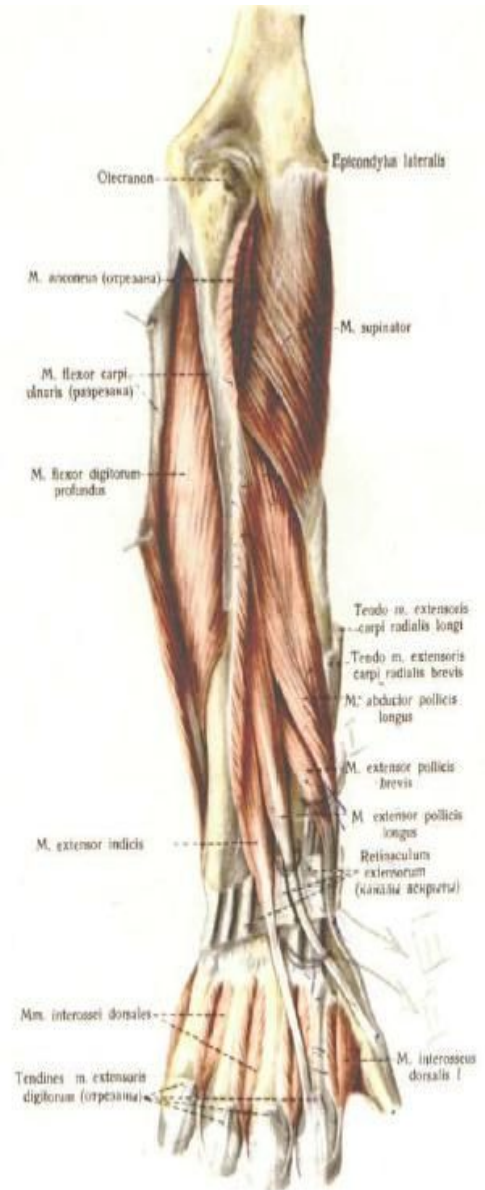


## 4. Довгий розгинач великого пальця кисті (m. Extensor pollicis longus)

- починається від задньої поверхні ліктьової кістки і від
- міжкостної перетинки передпліччя,
- сухожилля прикріплюється до дорзальної поверхні основи нігтьової фаланги великого пальця.
- **функція:**
- розгинає великий палець в міжфаланговому, п'ястно-фаланговому і
- зап'ястно-п'ястновому суглобах.

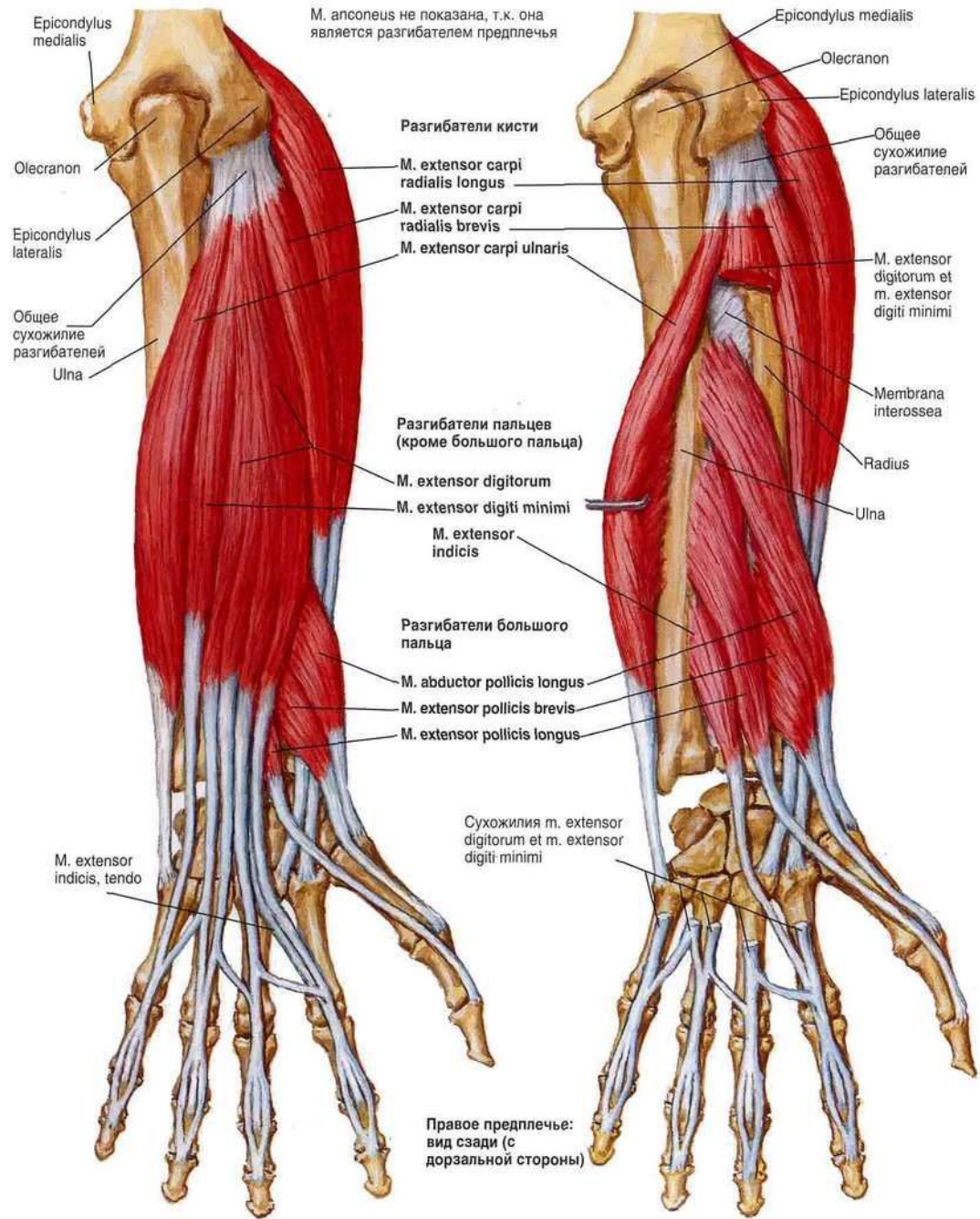
# Extensor indicis)

- починається від задньої поверхні ліктьової кістки і від міжкісткової
- перетинки передпліччя нижче попереднього м'яза, сухожилля проходить під утримувачем м'язів розгиначів,
- прикріплюється до сухожильного розтягнення на тильній поверхні вказівного пальця.
- **Функція:** розгинає вказівний палець, бере участь у розгинанні кисті.



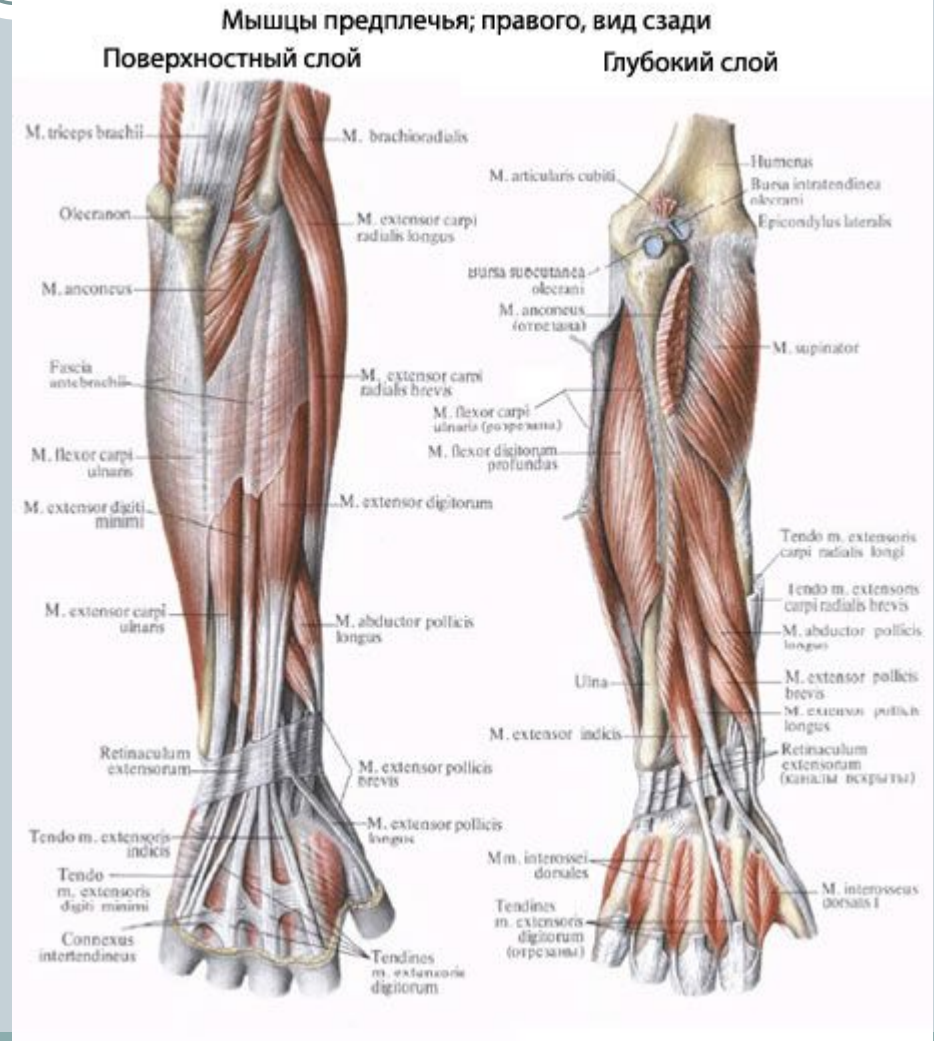
338. Мышцы предплечья, правого; сзади (2/3).  
(Глубокий слой.)





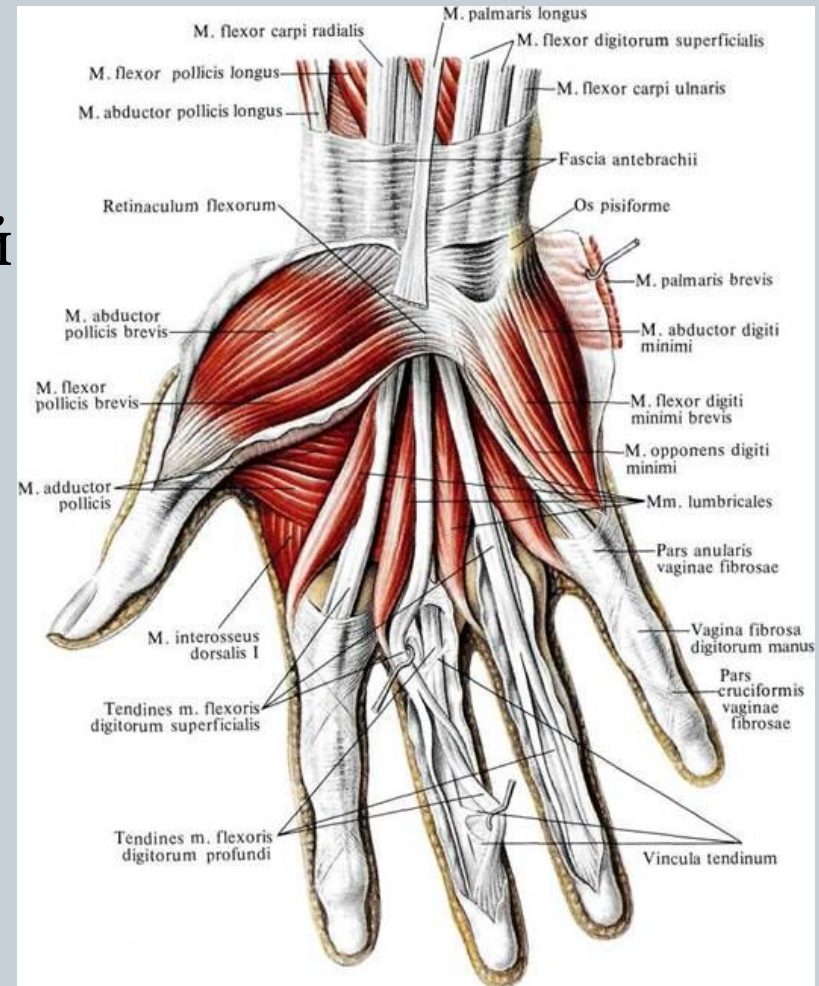
# М'язи кисті

- На кисті крім сухожиль довгих м'язів, що починаються на передпліччі і прикріплюються до кісток пальців, є короткі власні м'язи, які й починаються, і прикріплюються в області кисті.
- М'язи передпліччя забезпечують сильний (грубий) захват кисті,
- тоді як власні м'язи відповідають за тонкі рухи пальців і забезпечують точне захоплення.



# М'язи кисті

- М'язи кисті ділять на три групи:
- 1) **м'язи великого пальця**, що утворюють на латеральній стороні долоні піднесення великого пальця - *thenar*;
- 2) **м'язи мізинця**, що утворюють на медіальній стороні долоні піднесення мізинця - *hypothenar*;
- 3) м'язи середньої групи розташовані в долонній западині.

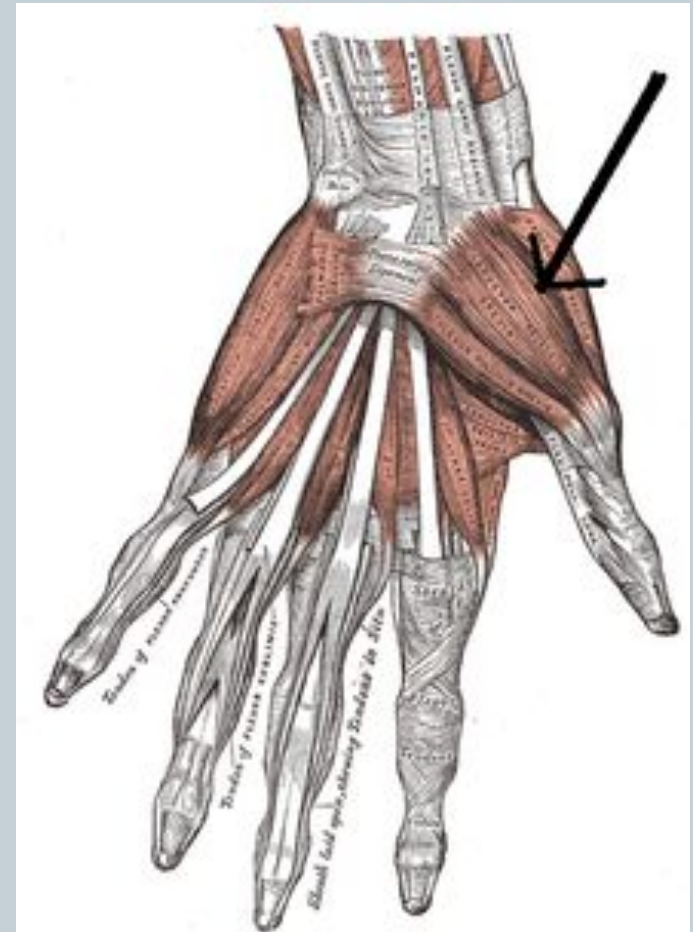




## М'язи великого пальця.

### 1. Короткий м'яз, що відводить великий палець кисті (m. Abductor pollicis brevis)

- Починається від горбка човноподібної кістки і від утримувача м'язів згиначів,
- прикріплюється до променевої сторони проксимальної фаланги великого пальця.
- **Функція:** відводить великий палець кисті.



## 2. Короткий згинач великого пальця кисті (m. Flexor pollicis brevis)



- розташовується медіальніше попереднього м'яза, має дві головки - поверхневу і глибоку.
- обидві головки з'єднуються і прикріплюються загальним сухожиллям до основи проксимальної фаланги великого пальця.
- **Функція**: згинає великий палець в п'ястно-фаланговому суглобі



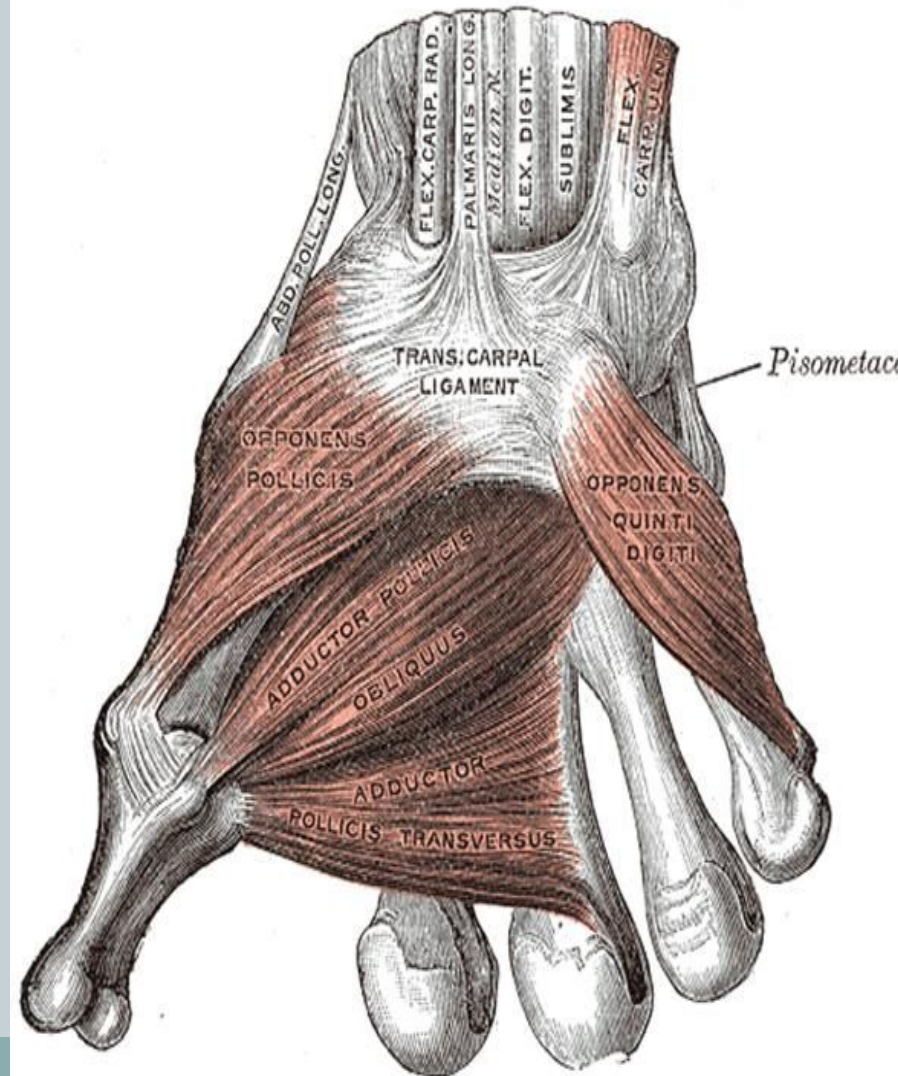
### 3. М'яз, що протиставляє великий палець кисті (*m. opponens pollicis*)

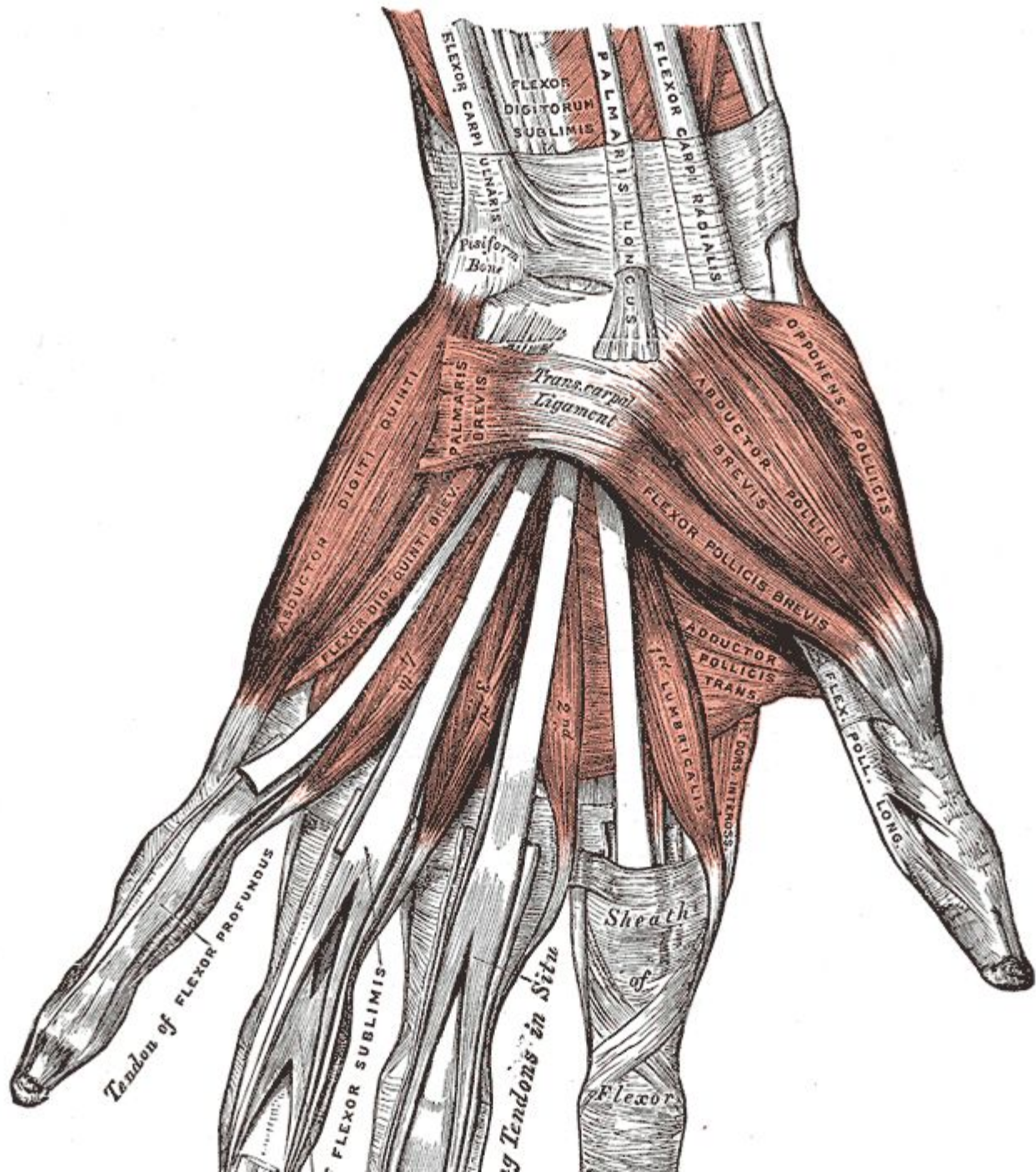


- розташовується глибше двох попередніх м'язів;
- починається від горбка кістки трапеції і від утримувача м'язів згиначів,
- прикріплюється на всьому протязі латерального краю I п'ясткової кістки.
- Функція: протиставляє великий палець іншим пальцям кисті.

## 4. М'яз, що приводить великий палець кисті (m. Adductor pollicis)

- має дві головки - поперечну та косу.
- Поперечна головка починається від передньої поверхні тіла III п'ясткової кістки;
- коса головка (caput obliquum) починається від головчатої кістки і основи II і III п'ясткових кісток.
- Обидві головки сходяться латерально, утворюють сухожилля, яке прикріплюється до основи проксимальної фаланги великого пальця.
- Функція: приводить великий палець, бере участь у протиставленні великого пальця.





# М'язи мізинця

## 1. Короткий долонний м'яз (m. Palmaris brevis)

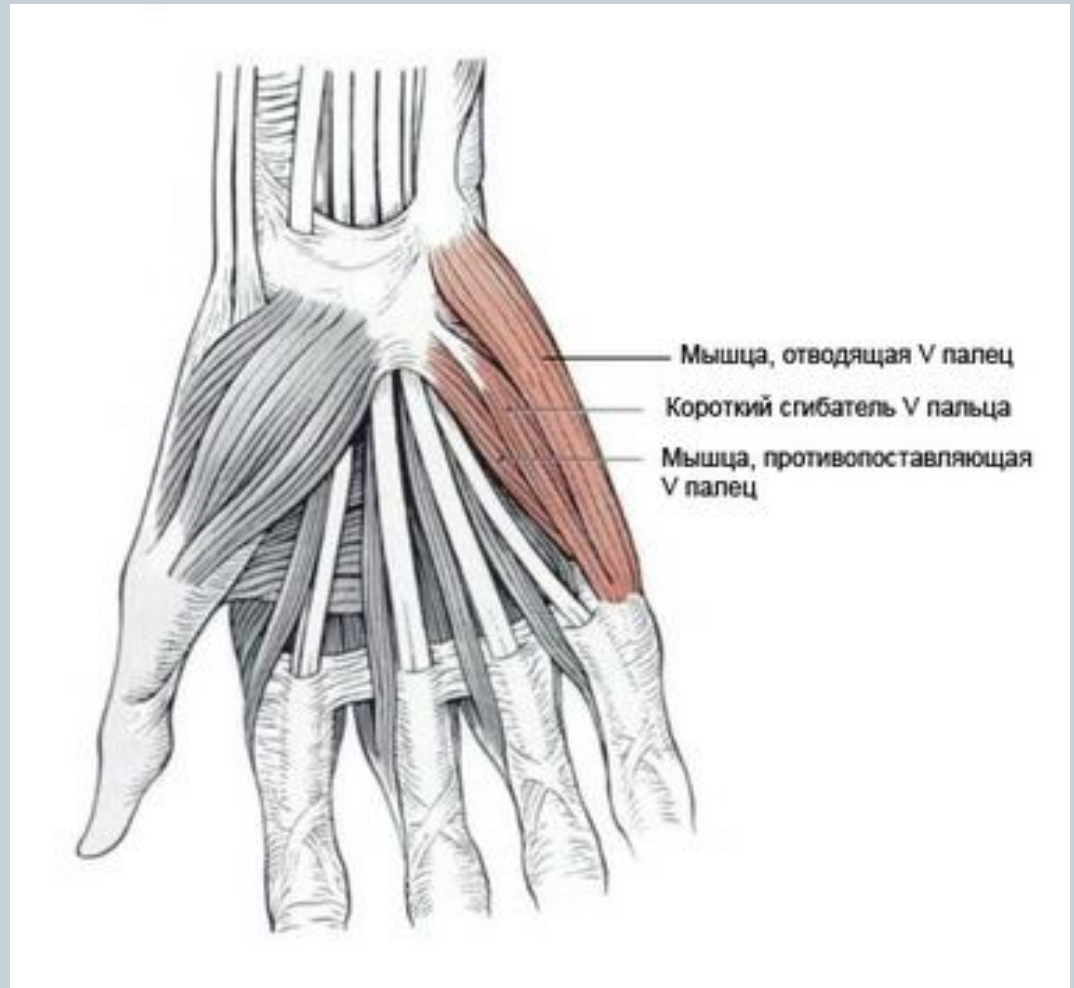


- невеликий м'яз чотирикутної форми,
- починається від медіального краю долонного апоневрозу і від утримувача м'язів згиначів,
- прикріплюється до шкіри медіального краю кисті.
- **Функція:** утворює складки шкіри на
- ліктьовій стороні долоні, поглиблює долонну западину, підкреслює піднесення мізинця, покращує захоплення кисті.



## 2. М'яз, що відводить мізинець (m. Abductor digiti minimi),

- починається від гороховидної кістки,
  - прикріплюється до медіальної сторони основи проксимальної фаланги мізинця і до сухожильного розтягнення розгиначів мізинця.
- Функція:** відводить мізинець.





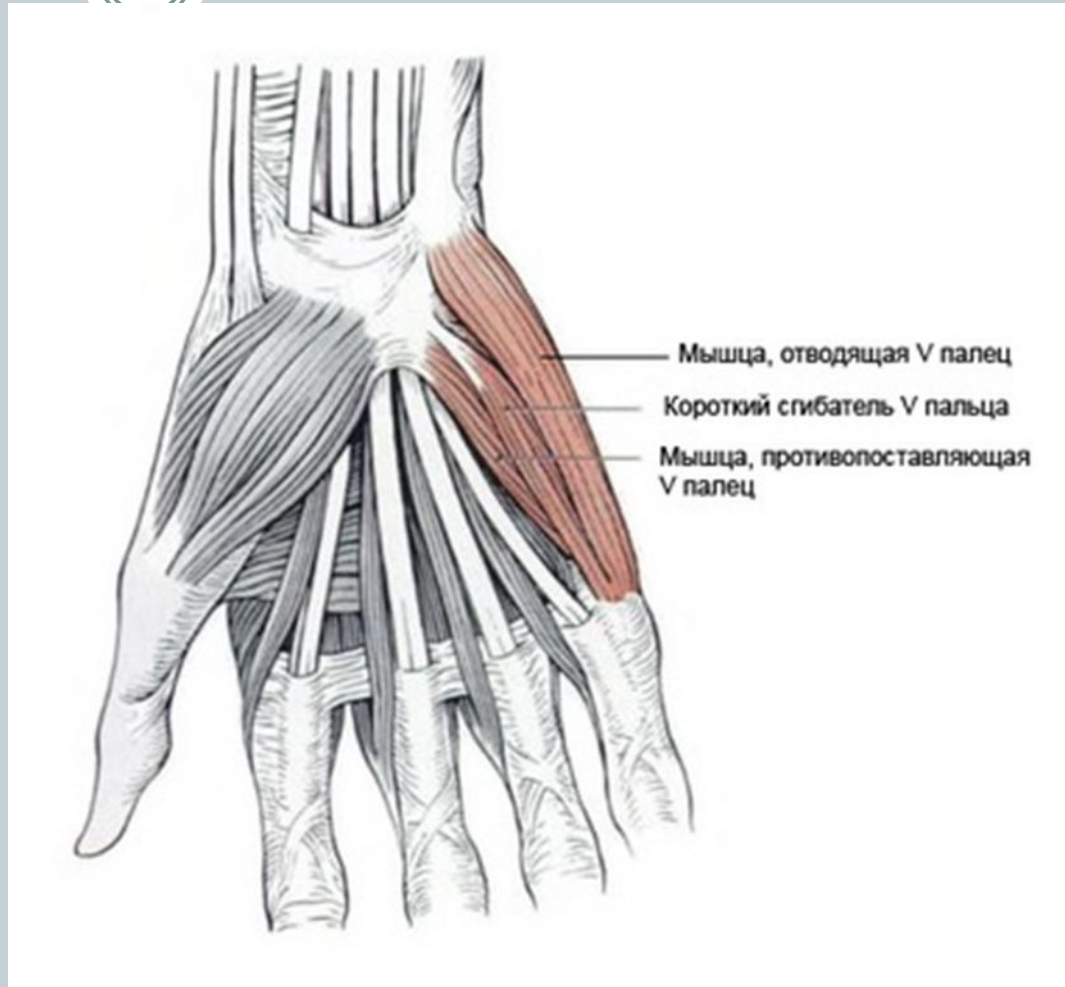
### 3. Короткий згинач мізинця (m. Flexor digiti minimi brevis)

- розташовується латеральніше попереднього м'яза,
- починається від гачка крючковидной кістки
- прикріплюється до медіальної сторони основи проксимальної фаланги мізинця.
- **Функція:** згинає мізинець в п'ястно-фаланговому суглобі.



## 4. М'яз, що протиставляє мізинець (m. Opponens digiti minimi)

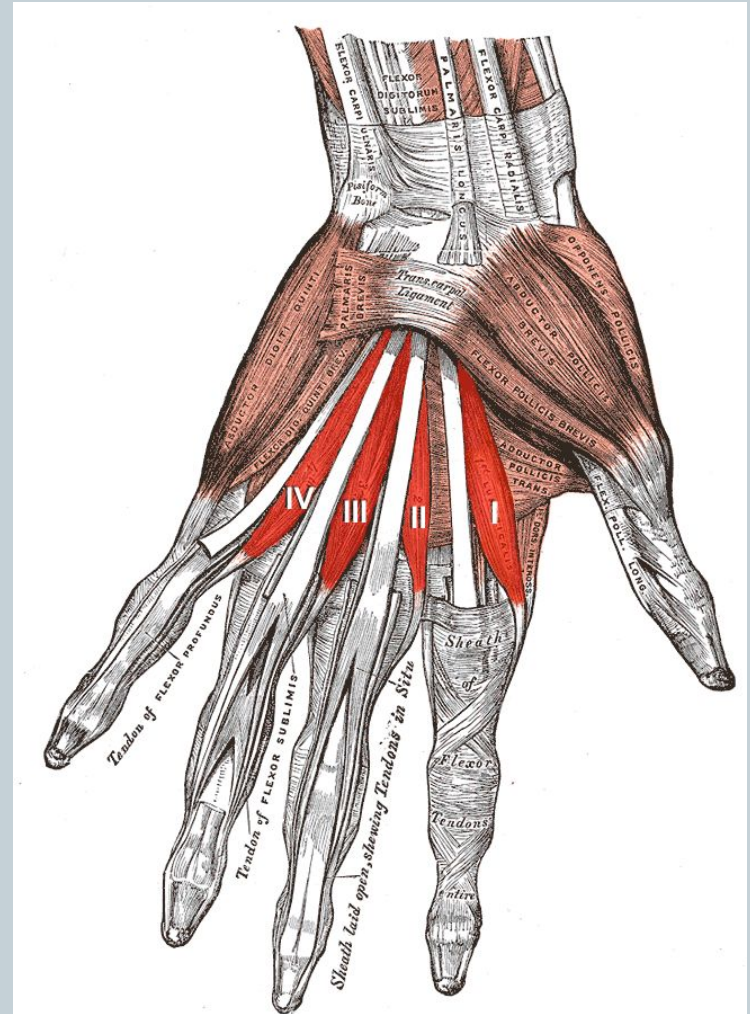
- розташовується глибше двох попередніх м'язів,
- починається від гачка крючковидной кістки
- прикріплюється до медіального краю V п'ясткової кістки.
- **Функція:**
- протиставляє мізинець великому пальцю кисті.



# М'язи середньої групи

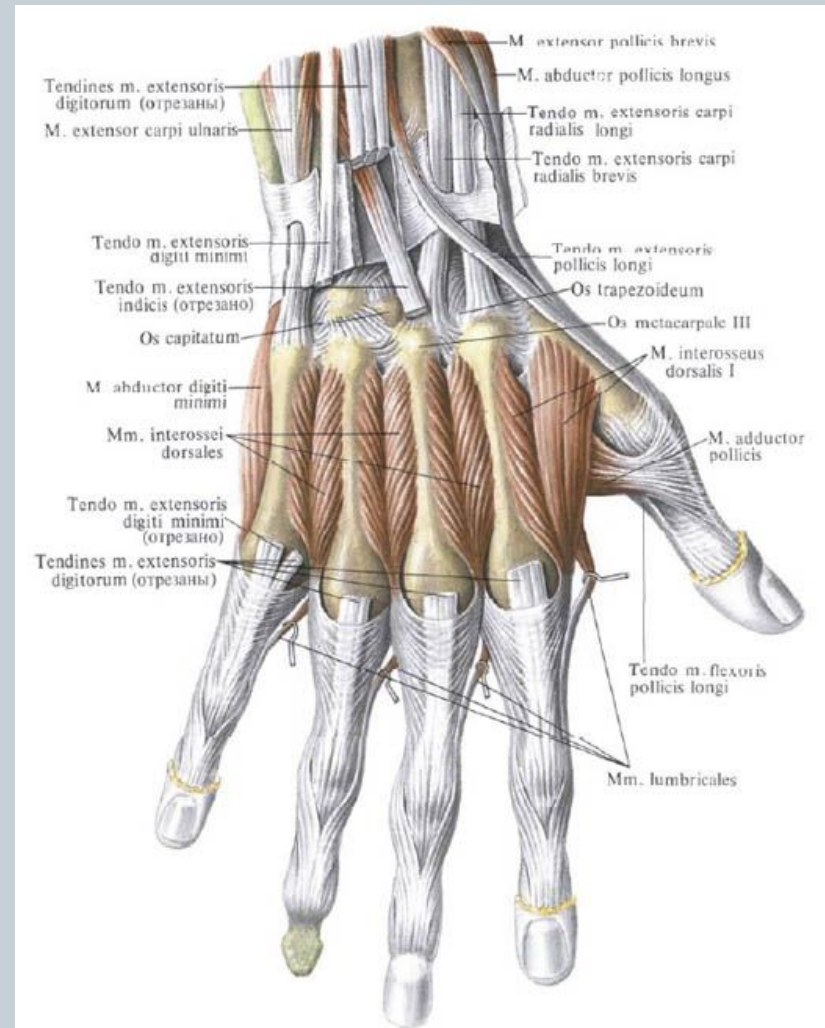
## 1. Червоподібні м'язи (mm. Lumbricales)

- - чотири м'язи,
- пов'язані з сухожиллям глибокого згинача пальців.
- Червоподібні м'язи огинають головки п'ясткових кісток з променевого боку,
- переходять на тильну поверхню пальців і прикріплюються до сухожилно розтягування розгиначів пальців.
- Функція: згинають пальці в п'ястно-фалангових суглобах і розгинають їх в міжфалангових суглобах.



## 2. Тильні міжкостні м'язи (mm. Interossei dorsales)

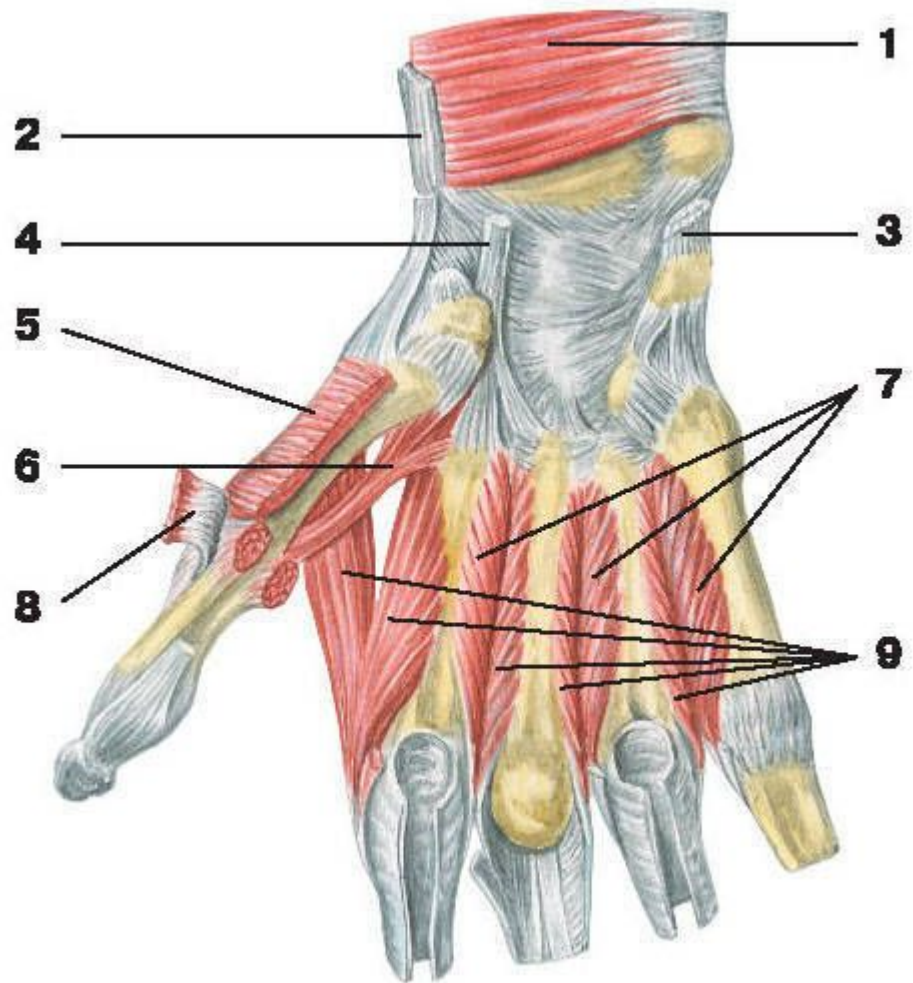
- - чотири
- м'язи, розташовані найбільш дорзально в межп'ястних проміжках,
- їх можна пропальпувати через шкіру на тильній стороні кисті.
- Вони починаються від звернених один до одного сторін п'ясткових кісток,
- прикріплюються до основ проксимальних фаланг II, III, IV пальців
- **Функція:** відводять II, IV, V пальці від поздовжньої осі, що проходить через III палець;
- згинають пальці в п'ястно-фалангових суглобах і розгинають їх в міжфалангових суглобах.





### 3. Долонні міжкостні м'язи (mm. Interossei palmares)

- - три одноперисті м'язи
- Функція: приводять I, II, IV, V пальці до поздовжньої осі, що проходить через III палець;
- згинають пальці в п'ястно-фалангових суглобах і розгинають їх в міжфалангових суглобах.





Тепер ми знаєм, що робити далі!



● ***Дякую за увагу!***