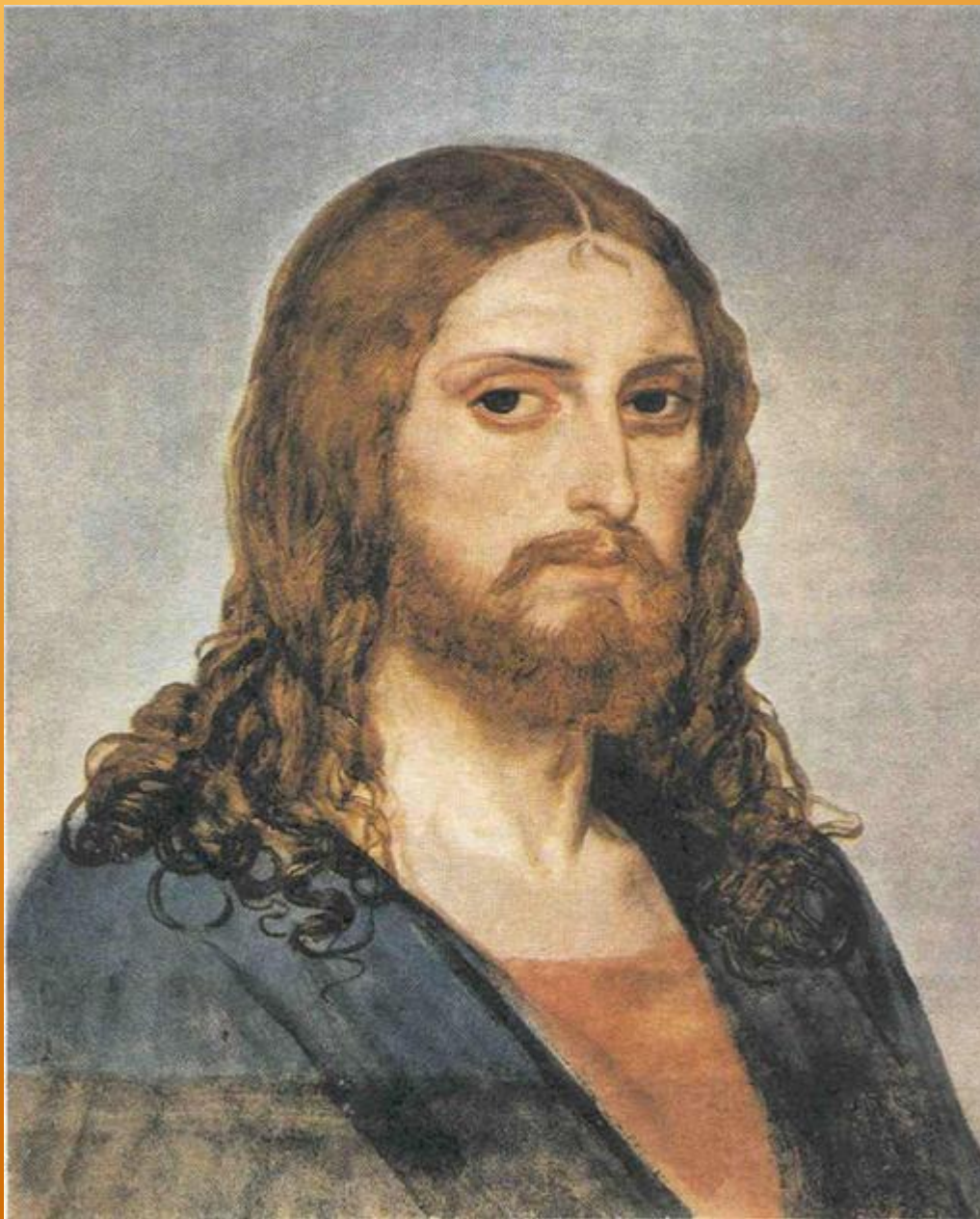


Типы христианских храмов:
ротонда и базилика.
Мозаичный декор.
Христианская символика.

Период в истории искусства от момента признания императором Константином прав христианской религии в 313 г. до формирования византийского стиля при Юстиниане Великом в VI в. носит название раннехристианского. В целом оно представляет собой европейское искусство, развивающееся под влиянием христианства.



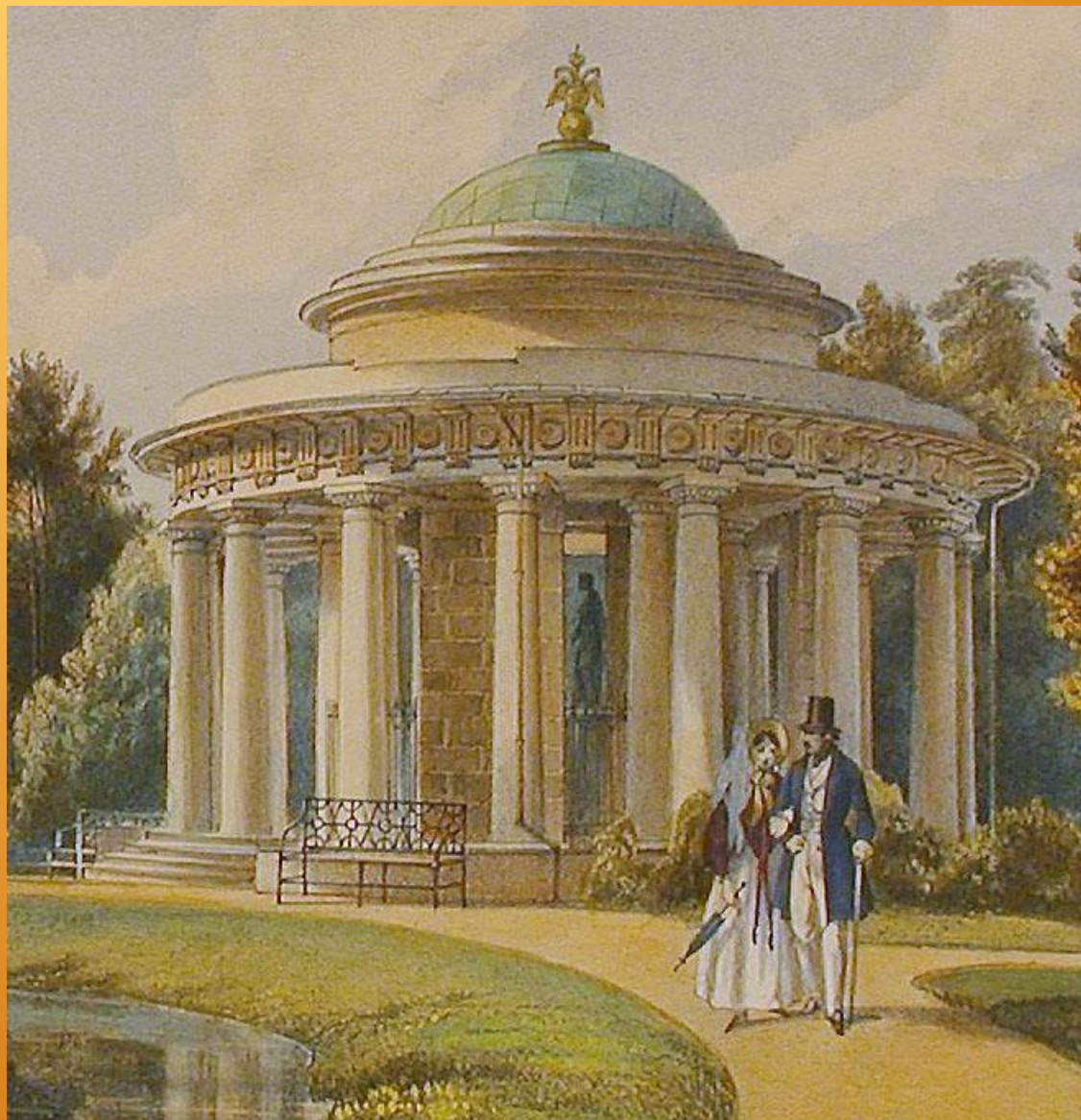
Христианство - одна из трех мировых религий наряду с исламом и буддизмом. Ее основу составляет вера в Иисуса Христа - Богочеловека, пришедшего в мир с целью искупить смертью на кресте людские грехи. Воскреснув на третий день и вознесшись на сороковой, он показал возможность воскресения и жизни вечной для каждого человека, верующего в него. Жизнь и деяния Иисуса Христа изложены в четырех канонических Евангелиях, вошедших в библейскую книгу Новый Завет.

Образование духовного пространства, основанного на христианской вере, и установление религиозного ритуала обусловили необходимость в культовых зданиях. В архитектуре утвердилось два типа церквей (домов Божьих), восходящих к постройкам Древнего Рима, - ротонде и базилике.

Ротонда - (итал. *rotonda*, букв. - круглая), круглая в плане постройка (храм, мавзолей, павильон, зал), обычно увенчанная куполом.

Базилика (от греч. *basilike* — царский дом), прямоугольное в плане здание, разделённое внутри продольными рядами колонн или столбов на несколько (обычно 3 или 5) частей — т. н. кораблей, или нефов, средний неф, завершающийся апсидой, выше и шире боковых и освещается через окна над крышами боковых нефов; вход в базилику. обычно через нартекс.

Ротонда



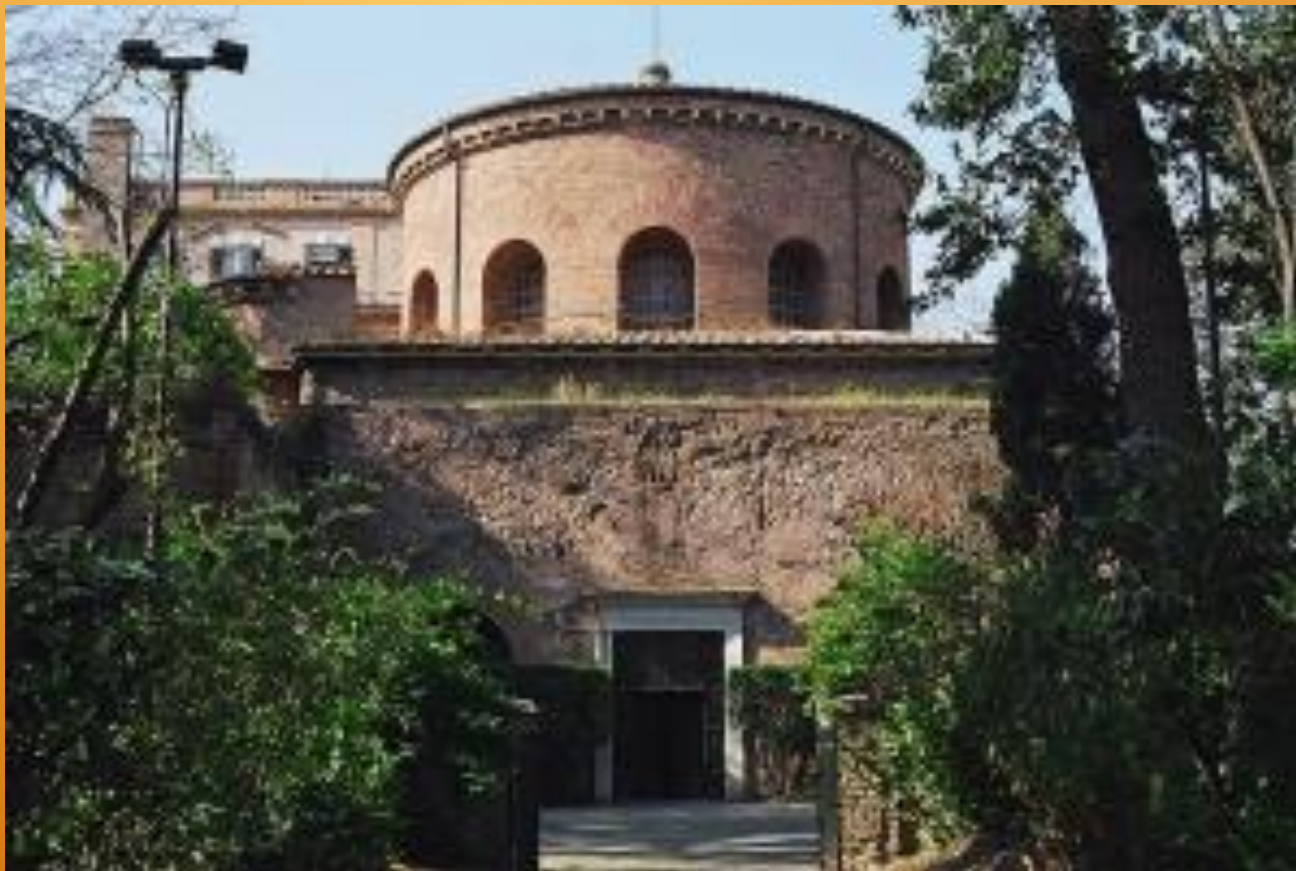
Базилика Сан Марко в Венеции



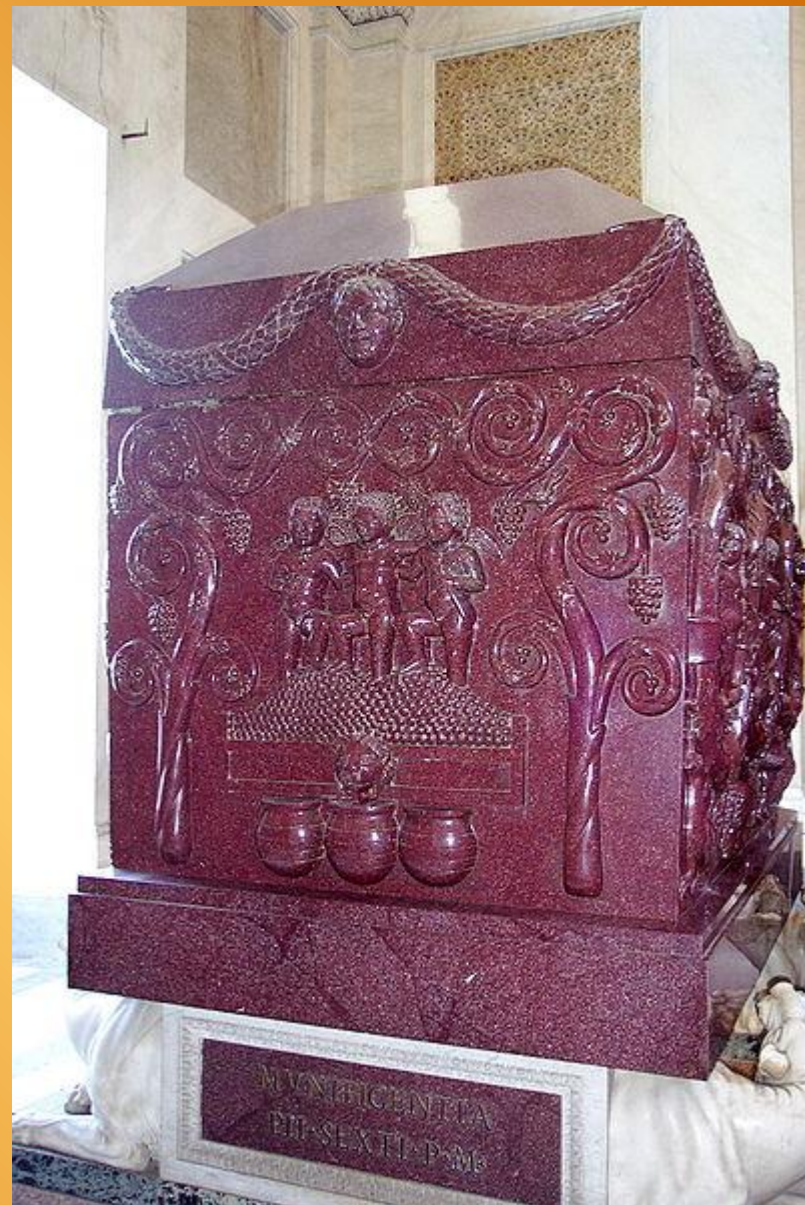
В форме ротонды с четко обозначенной центральной осью строились баптистерии для крещения либо мавзолеи для захоронения святых. Древнейшими являются мавзолей Констанции в Риме и Мавзолей Галлы Плацидии в Равенне. Круглая форма мавзолея Констанции в Риме (IV в.) напоминает о вечности Церкви Христовой. Его внутреннее пространство делится колоннами на зону обхода и центральную, увенчанную куполом.



Мавзолей Констанции в Риме— круглый мавзолей диаметром 29 метров, построенный Константином Великим на восточной окраине Рима как место упокоения своих дочерей Елены и Константины. Последняя впоследствии была причислена к лику святых, а мавзолей был обращён в церковь, посвящённую её имени (Santa Costanza).



При реставрации храма в 1620 году массивный порфировый саркофаг Константины был перемещён в папское собрание древностей в музей Пия-Климента, в Ватикане. Главным сокровищем мавзолея ныне являются мозаики IV в., представляющие картину приспособления языческой эстетики для христианских задач.



Мавзолей Констанции. Интерьер. IV в. Рим



Особую форму креста, символизирующего Иисуса Христа, имеет мавзолей Галлы Плацидии в Равене (V в.). На пересечении рукавов креста его венчает квадратная башня, скрывающая внутри купольное завершение. Именно в мавзолее Галлы Плацидии впервые был осуществлен переход от круглого купола к прямоугольным стенам при помощи четырех сферических треугольников - парусов.



Мавзолей Галлы Плацидии в Равене (V в.).

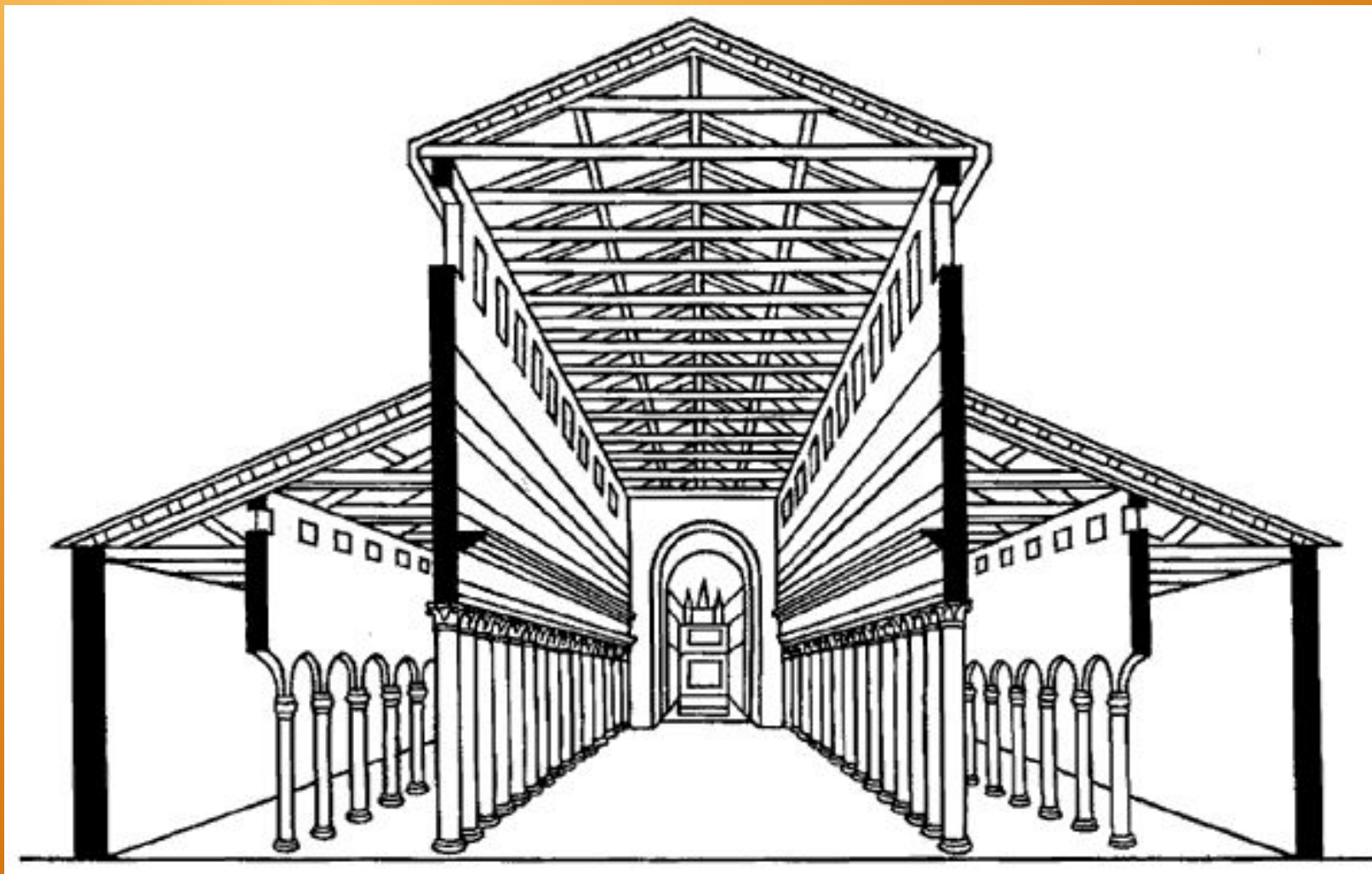


Мавзолей Галлы Плацидии в Равене (V в.). Мозаика



Христианская базилика, к примеру Санта-Мария Маджоре в Риме (IV в.), уподобляется кораблю, который доставляет христиан в Царство Небесное, и предназначается для отправления церковного культа и хранения реликвий. Санта-Мария Маджоре, как любая базилика, представляет собой вытянутое прямоугольное здание, разделенное изнутри колоннадой на три части. Благодаря сводам - плоским деревянным перекрытиям со стропилами, напоминающими киль корабля, проход стали именовать нефом (лат. *navis* - корабль), причем средний неф всегда выше и шире боковых.

Базилика Санта-Мария Маджоре в Риме (IV в.)



Базилика Санта-Мария Маджоре в Риме (IV в.)



Базилика Санта-Мария Маджоре в Риме (IV в.).
Центральный неф



Освещается базилика через окна, прорубленные в верхней части стен над колоннадой центрального нефа и на боковых стенах. Вход расположен на одной из коротких сторон. Он ведет в нартекс - помещение, предназначенное для людей, готовящихся к крещению. Противоположная короткая стена завершается апсидой - полукруглым выступом с большими окнами. Ее внутреннее пространство, перекрытое полукуполом и приподнятое над общим уровнем пола, называется алтарем. Граница между центральным нефом и алтарем, куда прихожане не допускаются, напоминает очертанием триумфальную арку. Перед фасадом высится башня и простирается обширный открытый двор, окруженный колоннадой наподобие римского атриума.

Базилика Санта-Мария Маджоре в Риме (IV в.). Центральный неф



Предельно простые по форме, лишённые какого-либо декора снаружи, раннехристианские храмы внутри богато украшались мозаиками. Причем мозаика не просто покрывает стены, а как бы заменяет их. Поскольку она состоит из мелких кусочков смальты разного размера, разной степени прозрачности и выкладывается под разными углами, свет не отражается от шероховатой поверхности, а словно рассеивается, смягчая грани и растворяя плоскости в своем прозрачном потоке. Интерьер воспринимается как преобразенный мир, как символ души, которая тем больше сияет, чем невзрачнее ее телесная оболочка.



В зависимости от типа храма акценты в декоре интерьера расставлялись по-разному. В центрально-купольных сооружениях, таких, как мавзолей Галлы Плацидии, стены покрыты мраморными плитами, а арочные торцы, своды, паруса и купола - мозаикой.



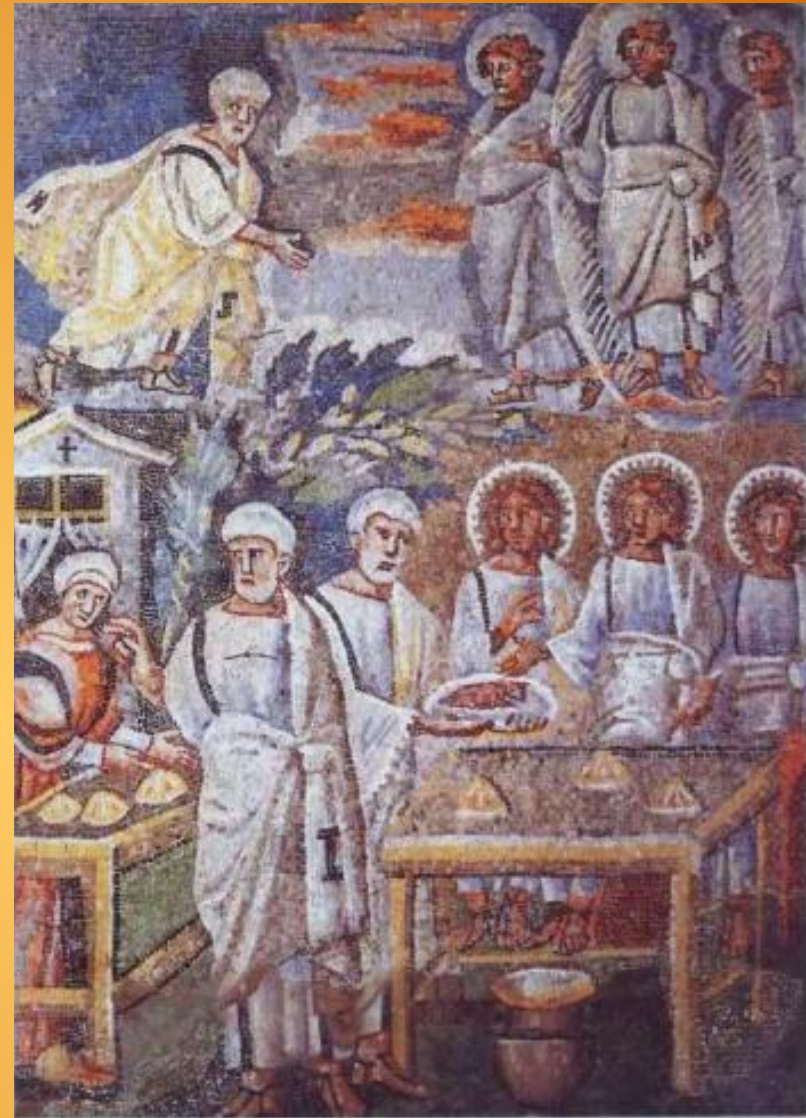
В центре купола мавзолея светится золотой крест как символ мучений и победы Христа над смертью и рассыпаны золотые звезды. Словно из их кружения на парусах, контур которых обозначен сине-зеленым серпантинном на винно-красном фоне, вырисовываются золотые ангел, телец, лев и орел - символические обозначения евангелистов Матфея, Луки, Марка, Иоанна .



Стены и своды выстилает темно-синяя смальта, ее фон усеян золотыми побегам аканфа, голубыми васильками, белыми ромашками. Как фантом среди этого разноцветья возникают золотистые лани, пьющие из источника, белоснежные фигуры апостолов, юный Добрый Пастырь в окружении белорунных овец на изумрудно-зеленом лугу. В магическом пространстве мавзолея краски горят неземным блеском, и неслучайно об их сиянии в одном из древних гекзаметров сказано: «Либо свет родился здесь, либо здесь пойман и теперь правит свободно».



В базиликах декоративные композиции помещались над колоннадой центрального нефа и в апсиде, способствуя движению зрителя по прямой линии. Причем значимость изображения нарастала по мере приближения к алтарю. В церкви Санта-Мария Маджоре в Риме над аркадой центрального нефа расположены ветхозаветные сцены, в частности рассказ о первом явлении Бога человеку - праотцу Аврааму. Действующие лица расположены по двум уровням. вверху, как бы на заднем плане, изображен Авраам, идущий навстречу трем отрокам. Внизу Авраам отдает распоряжение жене испечь пресные хлебы, а затем подносит гостям, сидящим за трапезой, блюдо с тельцом.





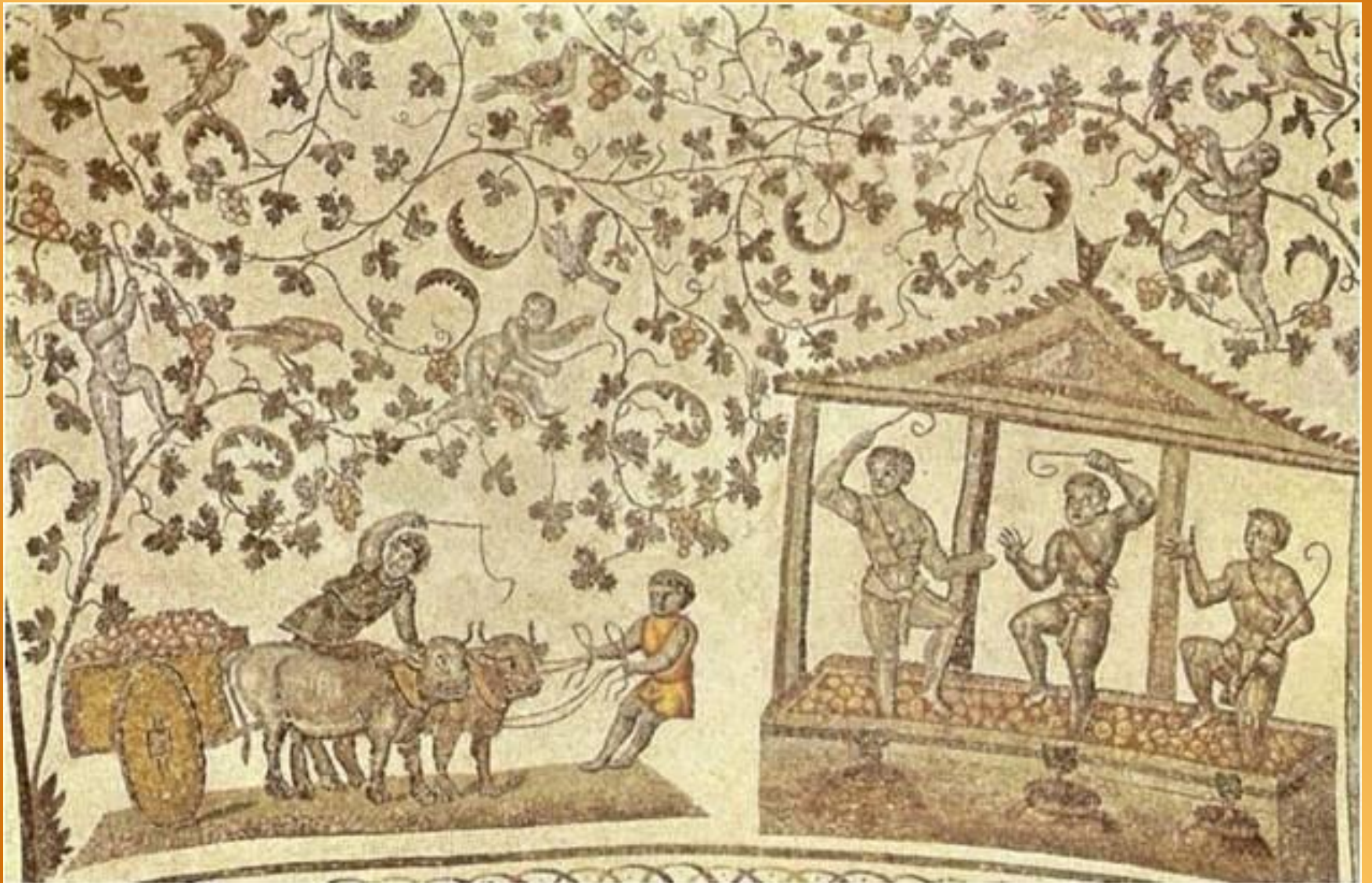
Несмотря на уже сложившийся христианский канон изображать рядом одно и то же лицо, пребывающее по сюжету в разных местах в разное время, композиция еще сохраняет античный динамизм. Движение Авраама, устремившегося к гостям, подчеркнуто не только позой, но и направлением его правой руки, ветвями дуба, склонившимися навстречу пришельцам, бегущими облаками. В трактовке пространства сохранена иллюзия античной перспективы. Она ощущается благодаря постепенному переходу от буро-оливковых тонов переднего плана к золотисто-зеленым среднего и прозрачно-голубым с оранжевыми сполохами облаков заднего. Фигуры, согласно античной традиции, проработаны тенью, лица выразительны и эмоциональны, а общий тон рассказа лишен скованности канона.

Главной особенностью и главной прелестью раннехристианского искусства являлся его тесная связь с античным миром и с античными образами, но как бы пропущенными через чистую и радостную веру «души по естеству христианской». О связи с еще не забытым языческим миром свидетельствовали не только перспектива, переливы густых и глубоких тонов синего, аметистового, зеленого и винно-красного цветов древнеримской палитры, но и художественные образы. Используя языческие мотивы еще в катакомбах -подземных христианских кладбищах, христиане придавали им новое звучание.

К примеру, в мавзолее Констанции в Риме выложенные мозаикой стены и потолки увиты гирляндами виноградных лоз, на которых сидят разноперые птицы. Из-за лоз выглядывают прелестные девушки и юноши, тут же суется пухлые дети, собирающие виноград и давящие из него вино. Для посвященных ветвистые виноградные лозы с вырезными листьями и множеством гроздьев имели евхаристический смысл. Дети символизировали ангелов, собирающих плоды христианской веры.

Евхаристия (от греч. eucharistia - благодарение) - в христианстве одно из главных таинств. Согласно христианскому вероучению, в хлебе и вине, которые вкушают во время службы верующие, воплощены тело и кровь Христа

Мозаика мавзолея Констанции в Риме



Христос представал в образе пастуха, безбородого юноши с овцой у ног или на плечах. Христиане видели в этом намек на одну из первостепенных миссий Христа как пастыря человеческих душ, изображаемых в виде овец.



Пастырь Добрый из дворца Константина Великого.
Мозаика. IV в. Музей мозаики. Стамбул



Праведные души у стен Небесного Иерусалима.
Мозаика. V в. Церковь Санта –Мария Маджоре.
Рим

Популярное в древнеримском искусстве изображение плавающих рыб и голубей, пьющих из чаши воду, также получило христианское истолкование. Греческое слово «ichthys» (рыба) расшифровывалось по буквам, составляя фразу «Иисус Христос, теу юйос, сотер», что значит «Иисус Христос, Божий Сын, Спаситель». Это объясняет, почему рыба являлась символом Иисуса, а его самого называли «небесной рыбой». Голуби символизировали христианскую душу, которая, отрешаясь от тела, улетает в райские кущи.



Павлин, роскошная птица с пышным хвостом, словно гостя из другого мира, благодаря античному поверью о том, что его мясо никогда не гниет, стал христианским символом бессмертия и воскресения Иисуса Христа. Синий фон, на котором размещали рыб, павлинов, голубей, напоминал об их небесной сущности и означал свет, небо. Образ мирового древа жизни получил в раннехристианском искусстве новую трактовку как животворящий крест, на котором был распят Иисус, а также как образ самого Иисуса Христа. Отныне изображение стало символом и мирового древа, и Спасителя мира.



С течением веков вся ранняя христианская символика сложилась в строго установленную систему изображения - иконографию, получившую законченное выражение в византийском искусстве.



Домашнее задание

Христианская символика и её значение в раннехристианском искусстве.