

ОБЩАЯ ПСИХОПАТОЛОГИЯ

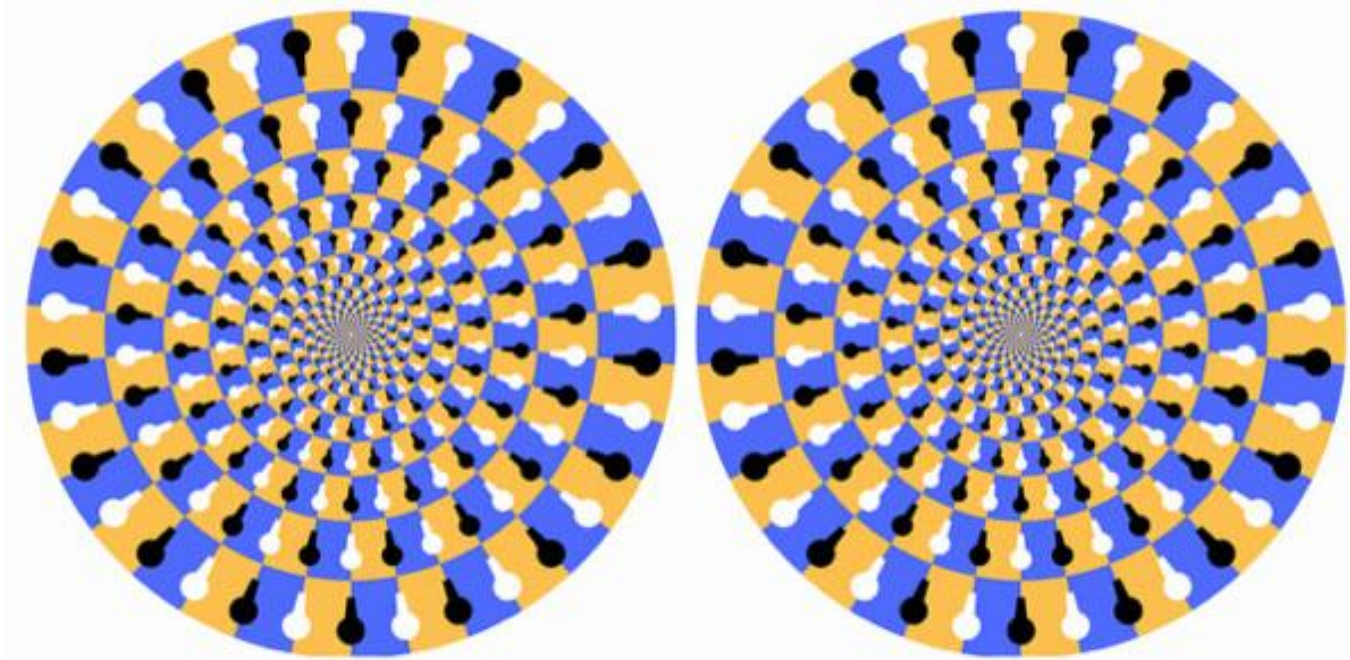
ПАТОЛОГИЯ ВОСПРИЯТИЯ



Выполнила студентка 562 группы
медико-профилактического факультета
Лукьяненко Дарья Юрьевна

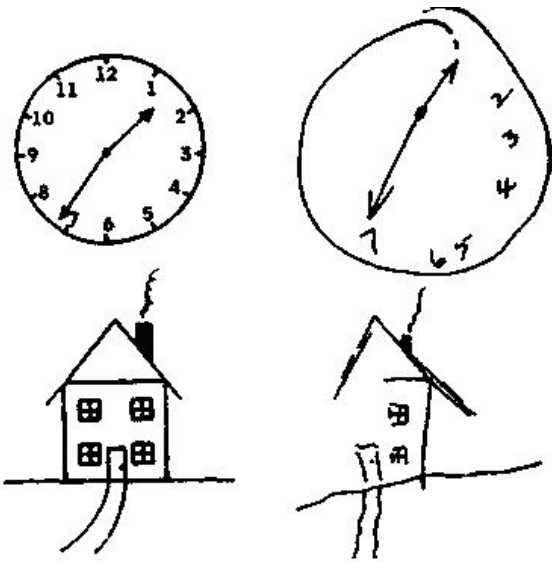
ЧУВСТВЕННОЕ ПОЗНАНИЕ

Восприятие – психический процесс отражения предметов в целом, в совокупности их свойств, формирующий субъективный образ объективного мира



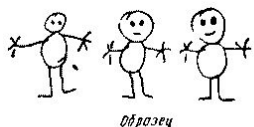
ПАТОЛОГИЯ ВОСПРИЯТИЯ

- Агнозии;
- Психосенсорные расстройства;
- Иллюзии;
- Галлюцинации.



АГНОЗИЯ

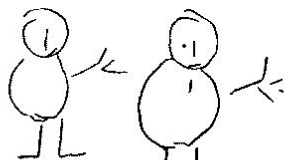
- Утрата познавательных способностей, способности узнавать предметы и людей (при сохранности процессов ощущения и ясности сознания);
- Агнозии связаны с поражением вторичных (проекционно-ассоциационных) отделов коры головного мозга, ответственных за анализ и синтез информации;
- **Клинически:** неспособность больного объяснить значение и название воспринимаемого предмета;
- **Виды:** зрительная, слуховая, тактильная, пространственная;
- **Наблюдается при:** некоторых неврологических состояниях, при атрофических заболеваниях головного мозга (б-нь Альцгеймера)



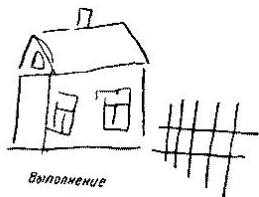
Образец



Образец



Выполнение
а



Выполнение
б

Рисунок больного со зрительной агнозией (справа).
Игнорирование левой стороны (по Л.О. Бадалян)

ПСИХОСЕНСОРНЫЕ РАССТРОЙСТВА

- Искаженное восприятие реально существующих предметов окружающего мира, собственного тела, психических процессов или собственного «Я».
- **Дереализация** – чувство измененности окружающего мира, одушевленных и неодушевленных предметов, обстановки, явлений природы, времени. Часто встречается при депрессиях («серый мир, тусклые краски» и пр.)
- **Метаморфопсия** – искаженное восприятие размеров (макро- и микропсия), формы, взаимного расположения окружающих предметов или пространства. Встречается при органических заболеваниях головного мозга.

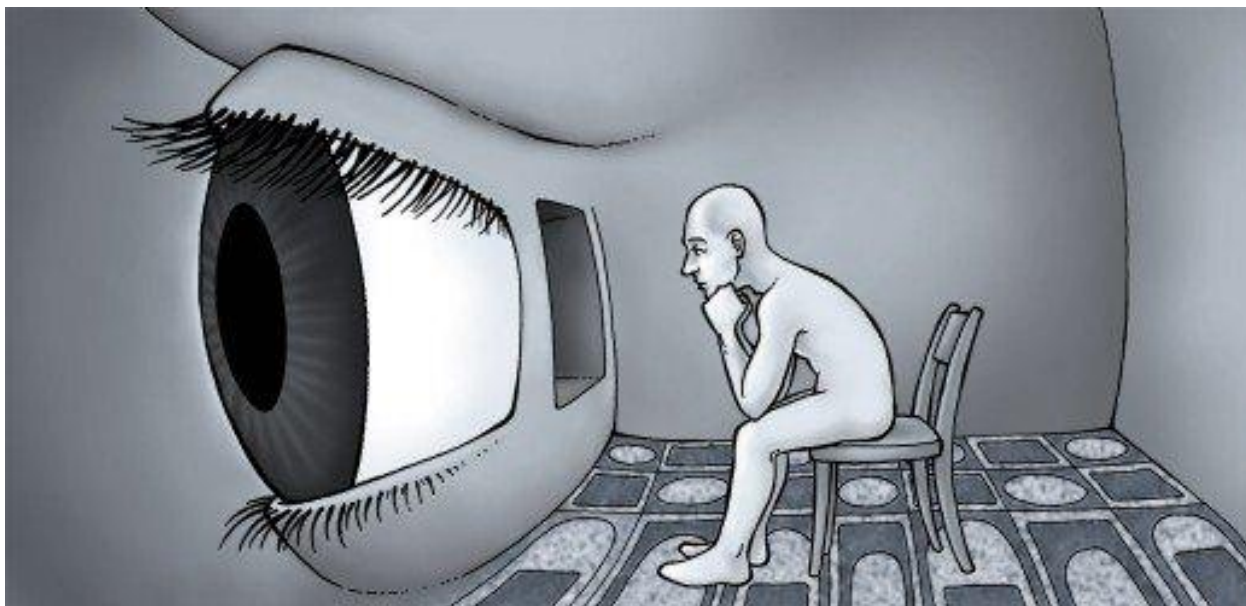


нормальное зрение



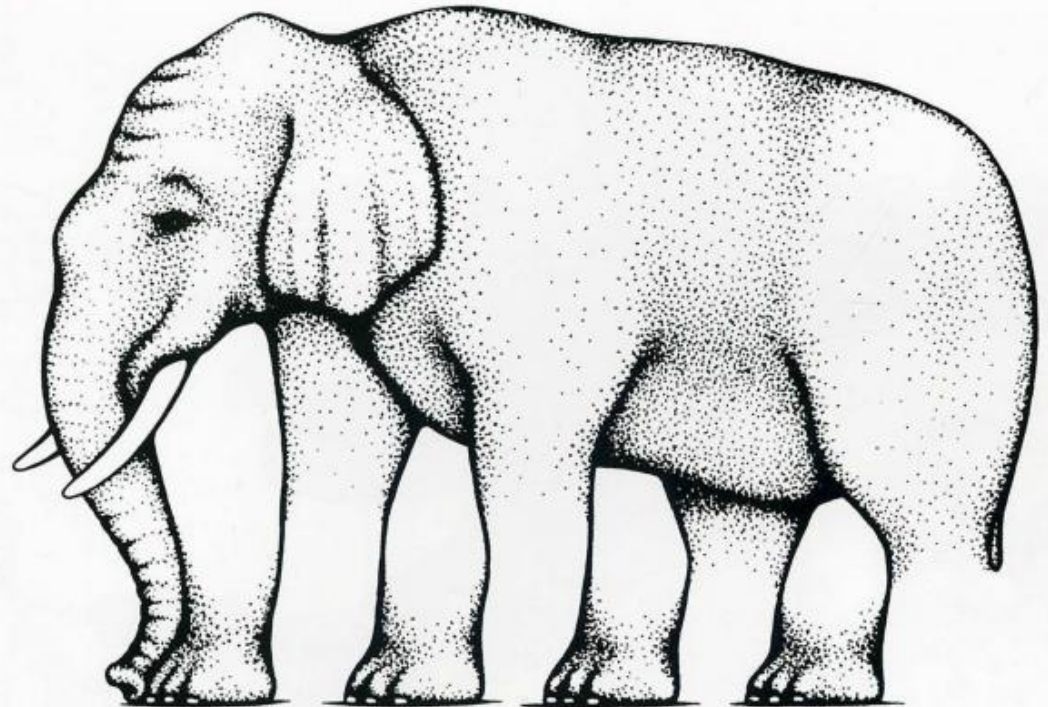
Метаморфопсия
(искажение)

- **Деперсонализация** – чувство измененности собственных психических процессов, собственного «Я». **Ангедония** – неспособность переживать радость; деперсонализация чувственной сферы, встречается при депрессиях. С усилением – «скорбное бесчувствие».
- **Расстройства схемы тела** – искаженное восприятие размера, веса, формы собственного тела.
- **Deja vu** (уже виденное) – чувство, что видимое в данный момент уже виделось в прошлом.



ИЛЛЮЗИИ

- Неправильное восприятие реально существующих в данный момент предметов и явлений (реальные предметы узнаются неверно).
- **По органам чувств:** слуховые, зрительные, обонятельные, вкусовые и тактильные.



- **По механизму возникновения:**

- Физические (ложка в стакане воды, гром и молния)
- Психические
 - **Иллюзии невнимательности** (связаны с недостатком информации о воспринимаемом предмете: стеклышко на улице в первый момент может показаться монетой)
 - **Аффективные иллюзии** (аффектогенные; т.е. возникающие под воздействием сильных эмоций, страха)
 - **Парейдолические иллюзии** – зрительные иллюзии фантастического содержания (в рисунках обоев или бликах света, облаках и т.д. видят необычные, экзотические растения, необыкновенные картины, несуществующих в природе животных). Наблюдается на ранних стадиях делириозного помрачения сознания

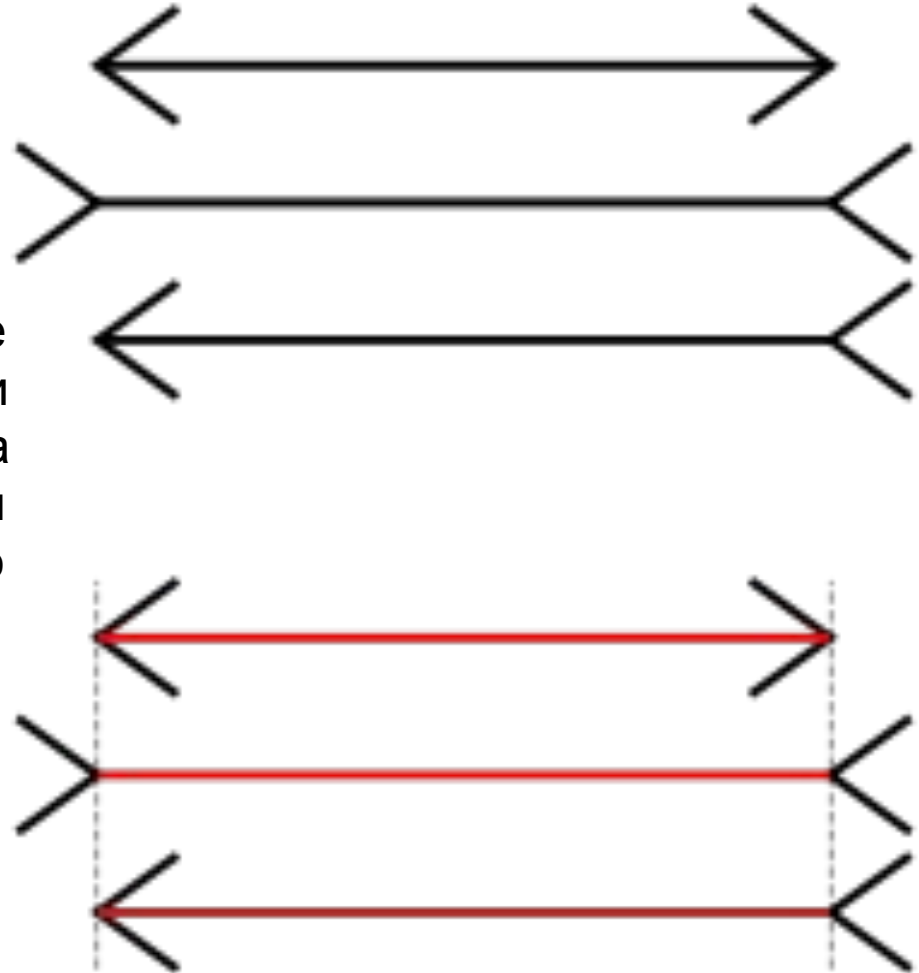
ИЛЛЮЗИЯ ЭББИНГАУЗА



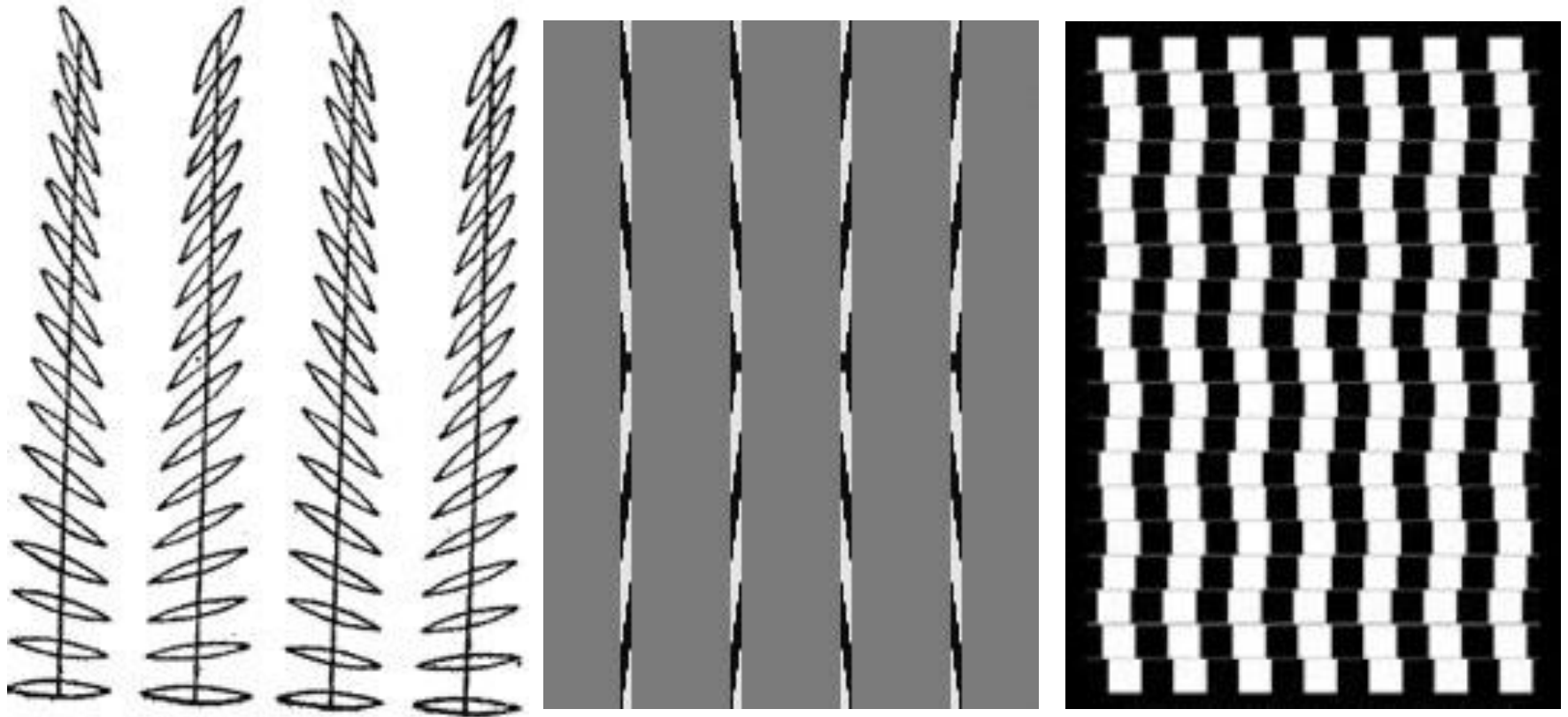
Два оранжевых круга имеют совершенно одинаковые размеры; тем не менее, левый круг *кажется* меньше

ИЛЛЮЗИЯ МЮЛЛЕРА-ЛАЙЕРА

Несмотря на то, что горизонтальные отрезки равной длины, в зависимости от «оперения» их длина представляется разной. Нижняя часть рисунка показывает, что отрезки на самом деле одинаковые.



ИЛЛЮЗИЯ ЦЕЛЬНЕРА



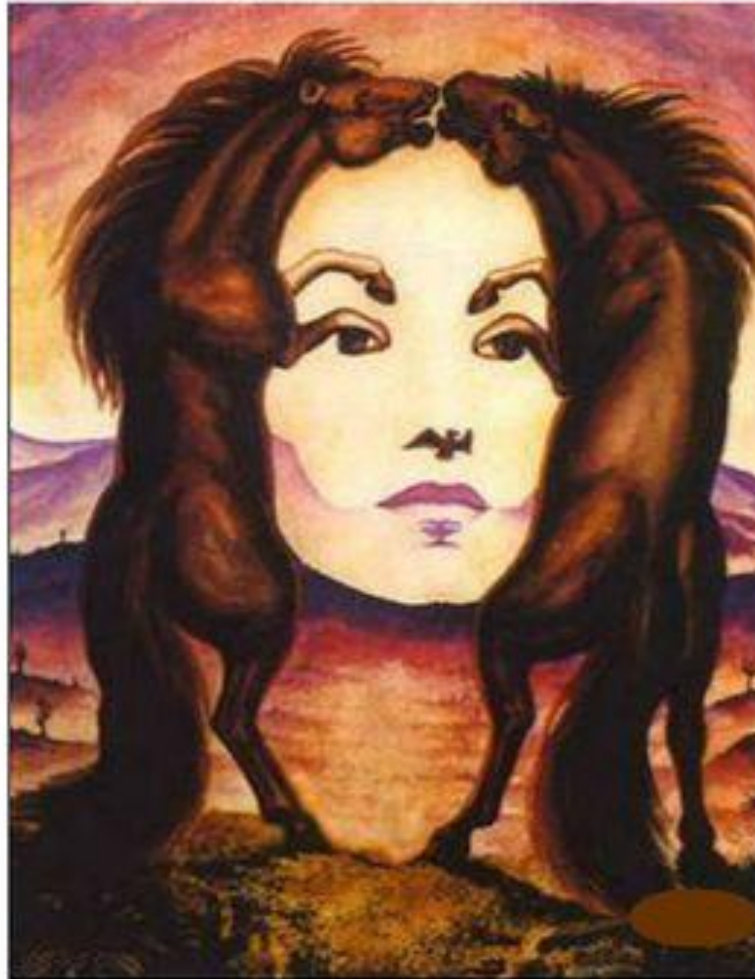
Оптическая иллюзия Целльнера заключается в том, что параллельные линии, пересеченные серией коротких диагональных отрезков, кажутся расходящимися. Целльнер заметил эту зрительную иллюзию случайно, в 1860 году, когда рассматривал ткань.

ИЛЛЮЗИЯ



Молодая девушка или лицо старухи?

ИЛЛЮЗИЯ



А здесь лицо видите? А его нет. Только лошади, птица и пейзаж

ГАЛЛЮЦИНАЦИИ

Восприятие в виде образов, возникающих без реального раздражителя, реального объекта (ложное, мнимое восприятие, восприятие без объекта)



1. Классификация по анализаторам:

- **Зрительные** (элементарные – фотопсии; макро- и микроптические; сценopodobные; гипнагогические – перед засыпанием)
- **Слуховые** (элементарные – акоазмы; в форме речи – вербальные; моно- и поливокальные; осуждающие, угрожающие, восхваляющие, комментирующие, императивные – повелевающие)
- **Тактильные** – четко дифференцированное ощущение (в отличие от сенестопатий) наличия одушевленных или неодушевленных объектов на поверхности кожи. Внутри нее под ней, во внутренних органах
- **Вкусовые**
- **Обонятельные**



2. По механизму образования

- *Истинные*
- *Псевдогаллюцинации*

	Галлюцинаторный образ	Проекция галлюцинаторных образов	Объективные признаки наличия галлюцинаций	Чувство «деланности», влияние извне
Истинные	Воспринимается таким же реальным, как и другие объекты	Экстрапроекция	Всегда выражены	Отсутствует
Псевдогаллюцинации	Не имеет характера реального объекта	Интрапроекция	Могут отсутствовать	Есть



СПАСИБО ЗА ВНИМАНИЕ!