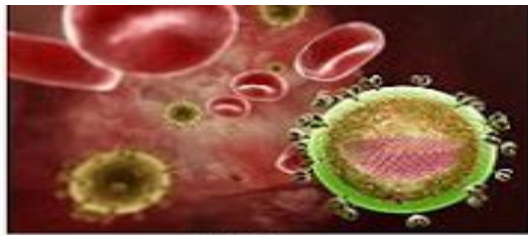
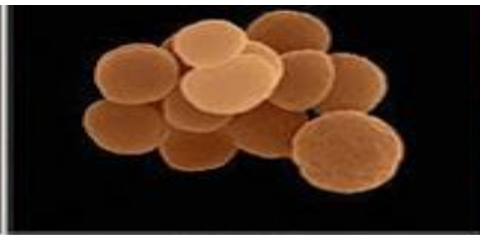


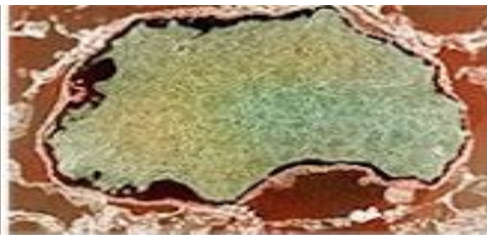
**Заболевания, передающиеся
половым путём (ЗППП), или
инфекции, передаваемые
половым путём (ИППП)**



ВИЧ



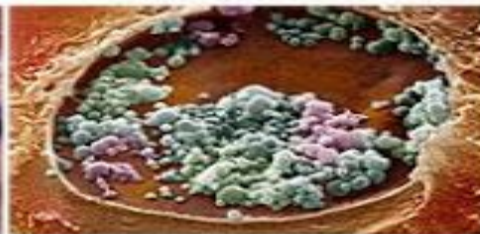
гонорея



вирус папилломы человека (ВПЧ)



сифилис



хламидиоз



генитальный герпес



СМИРНОВ МИХАИЛ
11Б

ИНФЕКЦИИ, ПЕРЕДАВАЕМЫЕ ПОЛОВЫМ ПУТЕМ (ИППП), ИЛИ ЗАБОЛЕВАНИЯ, ПЕРЕДАВАЕМЫЕ ПОЛОВЫМ ПУТЕМ (ЗППП) - ЭТО ГРУППА ЗАБОЛЕВАНИЙ, ОСНОВНЫМ ПУТЕМ ПЕРЕДАЧИ КОТОРЫХ ЯВЛЯЕТСЯ СЕКСУАЛЬНЫЙ КОНТАКТ, А ТАКЖЕ МОЖЕТ БЫТЬ ЗАРАЖЕНИЕ ЧЕРЕЗ КРОВЬ ИЛИ ВО ВРЕМЯ БЕРЕМЕННОСТИ (ОТ МАТЕРИ К РЕБЕНКУ).



ЗППП поражают не только половые органы, но и весь организм, приводя к серьезным последствиям.

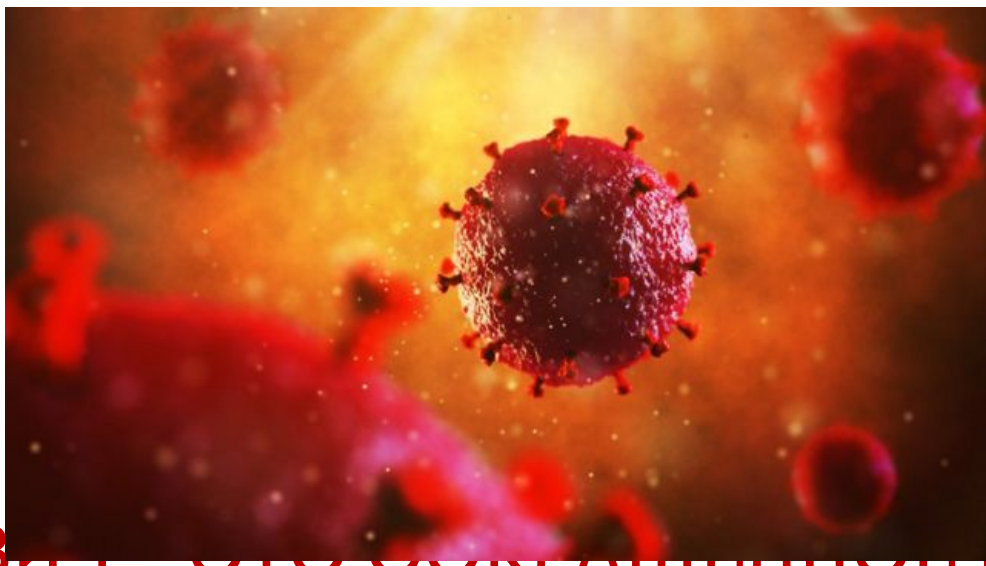


К ИППП ОТНОСЯТСЯ ТАКИЕ
ЗАБОЛЕВАНИЯ, КАК:

ТРИХОМОНИАЗ
ХЛАМИДИОЗ
МИКОПЛАЗМОЗ
УРЕАПЛАЗМОЗ
МОЧЕПОЛОВОЙ КАНДИДОЗ
ГАРДНЕРЕЛЛЕЗ
ГЕНИТАЛЬНЫЙ ГЕРПЕС
ОСТРОКОНЕЧНЫЕ КОНДИЛОМЫ
ЦИТОМЕГАЛОВИРУСНАЯ
ИНФЕКЦИЯ, ЧЕСОТКА
ЛОБКОВЫЙ ПЕДИКУЛЕЗ И ДР.

К ВЕНЕРИЧЕСКИМ БОЛЕЗНЯМ,
ВСТРЕЧАЮЩИМСЯ У НАС –
СИФИЛИС И ГОНОРЕЯ.





ВИЧ - СПИД НАЗВАНИЕ ВИРУСА **ИММУНОДЕФИЦИТА**

ЧЕЛОВЕКА, Т. Е. ВИРУСА, ПОРАЖАЮЩЕГО ИММУННУЮ СИСТЕМУ. ВИЧ ЖИВЕТ И РАЗМНОЖАЕТСЯ ТОЛЬКО В ОРГАНИЗМЕ ЧЕЛОВЕКА.

ВИЧ - СПИД поражает клетки человеческого организма, которые призваны бороться с инфекциями, - клетки иммунной системы. Длится ВИЧ- инфекция от 1-2 до 10-15 лет. В скрытый период Человек может даже не подозревать о том, что инфицирован. В это время могут быть симптомы, похожие на простуду (ОРЗ): температура, понос, увеличение лимфоузлов, усталость и т.д. В отсутствии лечения ВИЧ – инфекции летальный исход от 1 года заболевания.

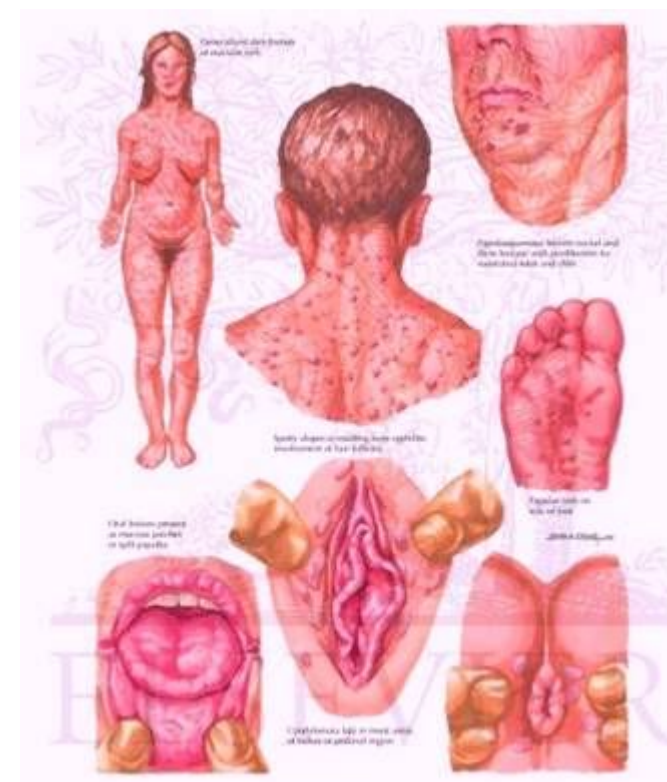


ИНФЕКЦИОННОЕ ЗАБОЛЕВАНИЕ, ВЫЗЫВАЕМОЕ БЛЕДНОЙ ТРЕПОНЕМОЙ И ПОРАЖАЮЩЕЕ МНОГИЕ ВНУТРЕННИЕ ОРГАНЫ, ЧТО ВЕДЕТ К ТЯЖЕЛЫМ ОСЛОЖНЕНИЯМ (СИФИЛИТИЧЕСКИЙ ПОРОК СЕРДЦА, ГЕПАТИТ, МЕНИНГИТ, ПРОГРЕССИВНЫЙ ПАРАЛИЧ И ДР.).

ЗАРАЖЕНИЕ СИФИЛИСОМ ПРОИСХОДИТ ПОЛОВЫМ, БЫТОВЫМ И ВНУТРИУТРОБНЫМ ПУТЕМ. ПОЛОВОЙ ПУТЬ — САМЫЙ ЧАСТЫЙ. БЫТОВОЕ ЗАРАЖЕНИЕ ПРОИСХОДИТ ЧЕРЕЗ ГЛУБОКИЕ ПОЦЕЛУИ И ИСПОЛЬЗОВАНИЕ ОБЩИХ ПРЕДМЕТОВ (ПОСУДЫ, ПРЕДМЕТОВ ЛИЧНОЙ ГИГИЕНЫ, МЕДИЦИНСКИХ ИНСТРУМЕНТОВ И ДР.).

ТАМ, ГДЕ ПРОИСХОДИТ ПРОНИКНОВЕНИЯ МИКРОБА В ОРГАНИЗМ, ЧЕРЕЗ 3-4 НЕДЕЛИ ПОЯВЛЯЕТСЯ ЯЗВОЧКА — МАЛЕНЬКАЯ, КРУГЛАЯ, СОВЕРШЕННО БЕЗБОЛЕЗНЕННАЯ, С ПЛОТНЫМ ОСНОВАНИЕМ И ОЧЕНЬ ЗАРАЗНАЯ, ТАК КАК НА ЕЁ ПОВЕРХНОСТИ МНОГО СПИРОХЕТ (С ЭТОГО МОМЕНТА ЧЕЛОВЕК СТАНОВИТСЯ ЗАРАЗНЫМ И ОСТАЕТСЯ ТАКОВЫМ, ПОКА НЕ ВЫЛЕЧИТСЯ).

СИФИЛИ



ТЕЧЕНИЕ СИФИЛИСА



Распад костей, кожи,
нервной системы,
внутренних органов
может привести
к смерти

Шанкр рубцуются,
недомогание,
температура тела,
увеличение лимфоузлы

То появляющейся,
то исчезающей сыпи на теле и
слизистых может и не быть

Твердый
шанкр



Первичный

Вторичный

Третичный

3-4
недели

3-4
недели

От 2 месяцев до нескольких лет

3-10 лет

РВ⁻

РВ⁺

Если покаже лечение, осложнений нет

ГОНОРЕ

ОСНОВНОЙ ПУТЬ ЗАРАЖЕНИЯ ПОЛОВОЙ, ДЛЯ ДЕТЕЙ (ДЕВОЧЕК) ВОЗМОЖЕН И БЫТОВОЙ ПУТЬ — ЧЕРЕЗ ИСПОЛЬЗОВАНИЕ ОБЩИХ ПОЛОТЕНЕЦ, ПОСТЕЛЬНОГО БЕЛЬЯ, МОЧАЛОК, ВАНН И ПР. ЯВЛЯЕТСЯ ОДНОЙ ИЗ ПРИЧИН МУЖСКОГО И ЖЕНСКОГО БЕСПЛОДИЯ. ПЕРВЫЕ ПРИЗНАКИ ПРОЯВЛЯЮТСЯ ЧЕРЕЗ 3—10 ДНЕЙ С МОМЕНТА ИНФИЦИРОВАНИЯ. У МУЖЧИН — ЗУД, ЖЖЕНИЕ, ОТЕК И ГНОЙНЫЕ ЖЕЛТО-ЗЕЛЕННЫЕ ВЫДЕЛЕНИЯ В ОБЛАСТИ НАРУЖНОГО ОТВЕРСТИЯ МОЧЕИСПУСКАТЕЛЬНОГО КАНАЛА. У ЖЕНЩИН ОДНОВРЕМЕННО ПОРАЖАЕТ КАК МОЧЕИСПУСКАТЕЛЬНЫЙ КАНАЛ, ТАК И ВЛАГАЛИЩЕ, А ЗАЧАСТУЮ И ПРЯМУЮ КИШКУ.

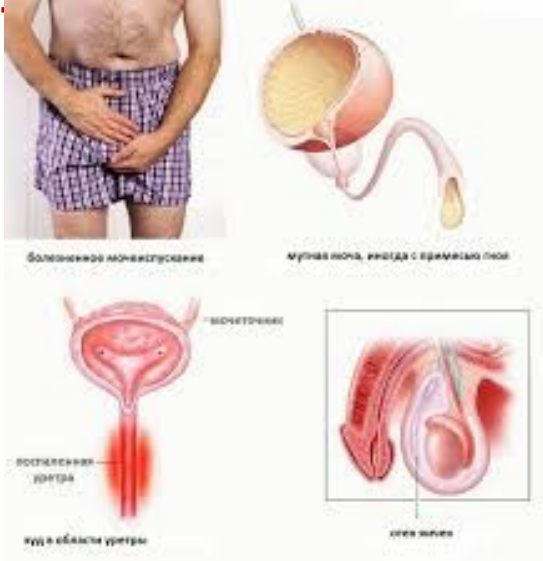


Симптомы: гнойные выделения из половых путей, жжение и боль неясной локализации, учащенное мочеиспускание, тянущие боли внизу живота.



ХЛАМИДИО

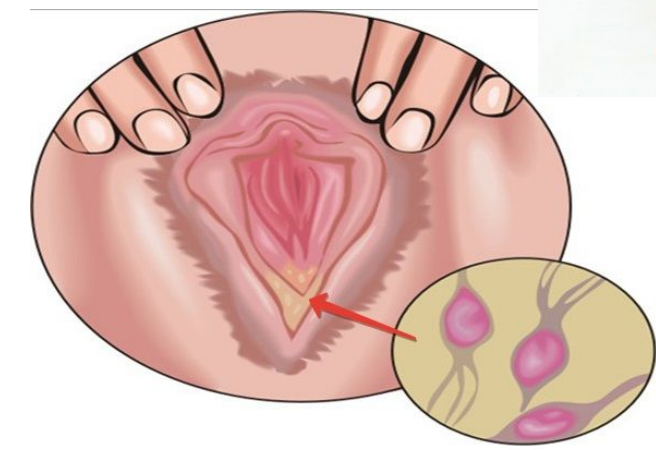
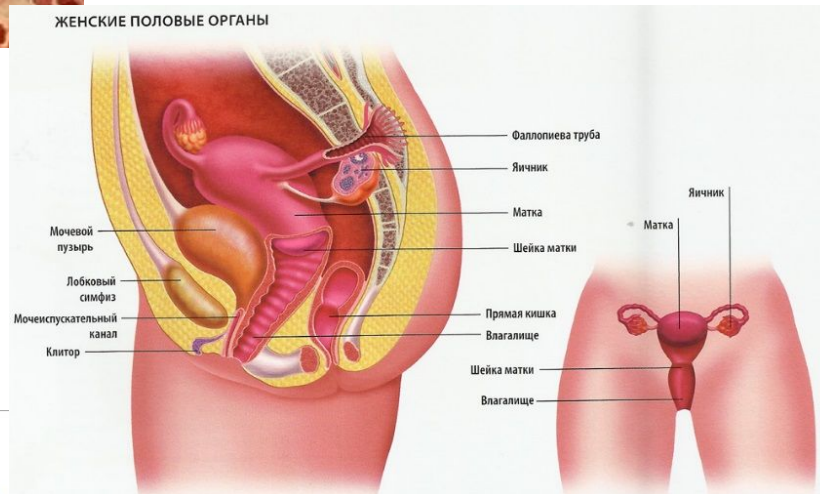
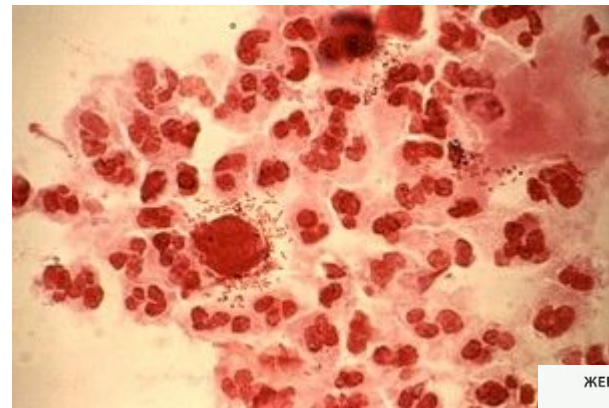
ВЫДЕЛЕНИЯ ПРИ ХЛАМИДИОЗЕ СКУДНЫЕ, ПРОЗРАЧНЫЕ, НАПОМИНАЮЩИЕ КЛЕЙ. ХЛАМИДИЯ МОЖЕТ ПОРАЖАТЬ НЕ ТОЛЬКО МОЧЕПОЛОВЫЕ ОРГАНЫ, НО И ГЛАЗА, КИШЕЧНИК, ОРГАНЫ ДЫХАНИЯ. ХЛАМИДИОЗ ПРИВОДИТ К БЕСПЛОДИЮ КАК У МУЖЧИН, ТАК И У ЖЕНЩИН. ОН- ЧАСТАЯ ПРИЧИНА ВЫКИДЫШЕЙ. БЕРЕМЕННАЯ ЖЕНЩИНА МОЖЕТ ПЕРЕДАТЬ ЗАБОЛЕВАНИЕ РЕБЁНКУ, ЧТО ПРИВОДИТ К ПНЕВМАНИИ, ВОСПАЛЕНИЮ ГЛАЗ, А У ДЕВОЧЕК – К ВРОЖДЕННОМУ ХЛАМИДИОЗУ МОЧЕПОЛОВЫХ ОРГАНОВ. ХЛАМИДИОЗ ОЧЕНЬ ПЛОХО ЛЕЧИТСЯ! ПОСТАВИТЬ ДИАГНОЗ МОЖНО ТОЛЬКО ПОСЛЕ СПЕЦИАЛЬНЫХ АНАЛИЗОВ, КОТОРЫЕ ПОКА ПРОВОДЯТСЯ ДАЖЕ НЕ В КАЖДОЙ ПОЛИКЛИНИКЕ



ТРИХОМОНИ

3

БЕЗ СПЕЦИФИЧЕСКОГО ЛЕЧЕНИЯ ВЫЗДОРОВЛЕНИЕ ПРАКТИЧЕСКИ НЕВОЗМОЖНО. ПЕРЕДАЕТСЯ ПРЕИМУЩЕСТВЕННО ПОЛОВЫМ ПУТЕМ. ОДНА ИЗ ПРИЧИН ЖЕНСКОГО БЕСПЛОДИЯ. ПЕРВЫЕ ПРИЗНАКИ ПРОЯВЛЯЮТСЯ ЧЕРЕЗ 5—14 ДНЕЙ С МОМЕНТА ЗАРАЖЕНИЯ. ХАРАКТЕРНО ЧЕРЕДОВАНИЕ ОБОСТРЕНИЯ И ЗАТИХАНИЯ ПРОЯВЛЕНИЙ БОЛЕЗНИ. У МУЖЧИН ЧАСТО ПРОТЕКАЕТ БЕССИМПТОМНО ЛИБО СО СКУДНЫМИ ГНОЙНО-СЛИЗИСТЫМИ ВЫДЕЛЕНИЯМИ ИЗ МОЧЕИСПУСКАТЕЛЬНОГО КАНАЛА, ЗУДОМ, ЖЖЕНИЕМ. У ЖЕНЩИН — ОБИЛЬНЫЕ ВЛАГАЛИЩНЫЕ ВЫДЕЛЕНИЯ. ДЕВОЧКИ ДО 5 ЛЕТ, МОГУТ ЗАРАЗИТСЯ В БЫТУ ПРИ ГРУБОМ НАРУШЕНИИ ПРАВИЛ ГИГИЕНЫ.



Уреаплазмоз

В 5 -15% СЛУЧАЕВ ВОЗБУДИТЕЛЬ МОЖЕТ ОБНАРУЖИВАТЬСЯ У ПРАКТИЧЕСКИ ВСЕХ ЛЮДЕЙ, У 70% БОЛЬНЫХ ВСТРЕЧАЕТСЯ СОВМЕСТНО С ТРИХОМОНАДАМИ, ГОНОКОККАМИ, ХАМИДИЯМИ И Т.Д., ПОСЛЕ ИЗЛЕЧЕНИЯ КОТОРЫХ ПОДДЕРЖИВАЮТ СОХРАНЯЮЩИЙСЯ ВОСПАЛИТЕЛЬНЫЙ ПРОЦЕСС. ОБЫЧНО ПРОТЕКАЕТ БЕЗ ВЫРАЖЕННЫХ ПРОЯВЛЕНИЙ. СКРЫТО ПРОТЕКАЮЩАЯ ИНФЕКЦИЯ МОЖЕТ АКТИВИЗИРОВАТЬСЯ ВО ВРЕМЯ БЕРЕМЕННОСТИ И РОДОВ, ПРИ ПЕРЕОХЛАЖДЕНИИ РАЗЛИЧНЫХ СТРЕССОВЫХ СИТУАЦИЯХ И СТАТЬ ПРИЧИНОЙ ТЯЖЁЛЫХ ОСЛОЖНЕНИЙ, ВОЗМОЖНО ФОРМИРОВАНИЕ БЕСПЛОДИЯ КАК У МУЖЧИН, ТАК И У ЖЕНЩИН. У БОЛЬНОГО МОГУТ БЫТЬ ПЕРИОДИЧЕСКИЕ ЖАЛОБЫ НА ЗУД В ОБЛАСТИ ПОЛОВЫХ ОРГАНОВ, НЕЗНАЧИТЕЛЬНЫЕ ВЫДЕЛЕНИЯ, БОЛИ НЕОПРЕДЕЛЁННОГО ХАРАКТЕРА, СЛИЗИСТЫЕ НИТИ В МОЧЕ.



ГЕРПЕС



ОДНАЖДЫ ПОПАВ В ОРГАНИЗМ ЧЕЛОВЕКА, ВИРУС ОСТАЕТСЯ В НЕМ ПОЖИЗНЕННО, ПРОЯВЛЯЯСЬ ПЕРИОДИЧЕСКИ ВО ВРЕМЯ ДРУГИХ ЗАБОЛЕВАНИЙ, СОПРОВОЖДАЮЩИХСЯ ВОСПАЛЕНИЕМ И ЛИХОРАДКОЙ (ГРИПП, ПНЕВМОНИЯ И ДР.). ГЕНИТАЛЬНЫЙ ГЕРПЕС ПЕРЕДАЕТСЯ ПОЛОВЫМ ПУТЕМ. МОЖЕТ ПРОЯВЛЯТЬСЯ ВО ВРЕМЯ МЕНСТРУАЦИЙ. НАИБОЛЕЕ ТЯЖЕЛО ПРОТЕКАЕТ ПЕРВЫЙ ПРИСТУП. ЧЕРЕЗ 2—20 ДНЕЙ ПОСЛЕ ЗАРАЖЕНИЯ ПОЯВЛЯЮТСЯ МЕЛКИЕ ПУЗЫРЬКОВЫЕ ВЫСЫПАНИЯ, СОПРОВОЖДАЕМЫЕ БОЛЬЮ И ЖЖЕНИЕМ, НЕДОМОГАНИЕМ, ПОДЪЕМОМ ТЕМПЕРАТУРЫ, БОЛЯМИ В СУСТАВАХ, УВЕЛИЧЕНИЕМ ЛИМФАТИЧЕСКИХ УЗЛОВ. ЧЕРЕЗ 2—3 ДНЯ ПУЗЫРЬКИ ЛОПАЮТСЯ, И СЛИЗИСТЫЕ ЗАЖИВАЮТ. ПРИСТУПЫ МОГУТ ПРОИСХОДИТЬ 3—4 РАЗА В ГОД. ПОСТЕПЕННО ИХ ОСТРОТА ОСЛАБЕВАЕТ. ВО ВРЕМЯ ПРИСТУПОВ СЛЕДУЕТ ИЗБЕГАТЬ ПОЛОВЫХ КОНТАКТОВ, ЧТОБЫ НЕ ПЕРЕДАТЬ ВИРУС





**ЗППП ТАКЖЕ СПОСОБНЫ ПЕРЕДАВАТЬСЯ
ВНУТРИУТРОБНО, ЧЕРЕЗ ПЛАЦЕНТАРНУЮ
КРОВЬ ОТ МАТЕРИ ПЛОДУ. ЕЩЕ ОДИН ПУТЬ
ПЕРЕДАЧИ ИППП ОТ МАТЕРИ
НОВОРОЖДЕННОМУ — ЕГО
ИНФИЦИРОВАНИЕ В РОДАХ: ПРИ
ПРОХОЖДЕНИИ ЧЕРЕЗ РОДОВЫЕ ПУТИ
МАТЕРИ МЛАДЕНЕЦ МОЖЕТ ЗАРАЗИТЬСЯ
ВСЕМИ ПОЛОВЫМИ ИНФЕКЦИЯМИ,
КОТОРЫМИ БОЛЕЕТ МАМА. КАК РЕЗУЛЬТАТ
— МНОГОЧИСЛЕННЫЕ ВОСПАЛИТЕЛЬНЫЕ И
ИНФЕКЦИОННЫЕ ЗАБОЛЕВАНИЯ, НАЧИНАЯ
С НЕСКОЛЬКИХ ДНЕЙ ЖИЗНИ.**

**Внутриутробный путь передачи
ЗППП.**

НЕКОТОРЫЕ ЗППП ПЕРЕДАЮТСЯ ТАК НАЗЫВАЕМЫМ ПАРЕНТЕРАЛЬНЫМ ПУТЕМ. САМЫЙ РАСПРОСТРАНЕННЫЙ ПАРЕНТЕРАЛЬНЫЙ ПУТЬ — ЭТО ВНУТРИВЕННАЯ ИНЪЕКЦИЯ НЕСТЕРИЛЬНЫМ ШПРИЦЕМ (ШПРИЦЕМ, КОТОРЫМ УЖЕ ПОЛЬЗОВАЛСЯ ДРУГОЙ ЧЕЛОВЕК), ПЕРЕЛИВАНИЕ КРОВИ. К ЭТОМУ ЖЕ ПУТИ ОТНОСИТСЯ И ПЕРЕДАЧА ИНФЕКЦИИ ЧЕРЕЗ РАНЕНИЯ (НАПРИМЕР, ЧЕРЕЗ НОЖЕВЫЕ ПОРЕЗЫ, ЧТО СЛУЧАЕТСЯ ДОСТАТОЧНО РЕДКО). ПАРЕНТЕРАЛЬНЫЙ ПУТЬ ПЕРЕДАЧИ — ОДИН ИЗ ОСНОВНЫХ ПРИ ПЕРЕДАЧЕ ВИЧ-ИНФЕКЦИИ (СПИДА), СИФИЛИСА И ГЕПАТИТОВ В, С. ТАКЖЕ ЭТИМИ ПУТЯМИ СУЩЕСТВУЕТ ВОЗМОЖНОСТЬ ЗАРАЗИТЬСЯ НОВЫМИ ВЕНЕРИЧЕСКИМИ БОЛЕЗНЯМИ, ТАКИМИ КАК ХЛАМИДИОЗ, ТРИХОМОНОЗ, ГАРДНЕРЕЛЛЕЗ.



**Парентеральный путь передачи
ЗППП.**

КОНТАКТНО-БЫТОВОЙ ПУТЬ ПЕРЕДАЧИ ЗППП.

Половые инфекции очень редко, но передаются при бытовом контакте. Таким образом, даже в отсутствии сексуального контакта вы можете передать своим близким даже детям венерические болезни, как классические, так и новые. Таким образом, ИППП возможно передать с **попри тесных объятиях, через предметы общего пользования: причина, почему тапочки, полотенце, мочалка и нижнее белье должны быть индивидуальными у каждого члена семьи** почему в общей бане нельзя садиться/ложиться на голую кожу. Вот почему раньше в бассейнах обязательно требовали от дерматовенеролога. Редко, но некоторые ЗППП передаются в частности, глаза в местах общественного пользования, например, в бассейнах. Так может передаваться, в частности, хламидия, вызывая бассейновой конъюнктивит. Даже если в бассейне соблюдают гигиену, меняют воду и проводят дезинфекцию, заболевания все равно наблюдаются.



Помните



ЗАБОЛЕВАНИЯ, ПЕРЕДАЮЩИЕСЯ ПОЛОВЫМ ПУТЕМ, ОПАСНЫ, ПРЕЖДЕ ВСЕГО, ОСЛОЖНЕНИЯМИ: БЕСПЛОДИЕМ, ИМПОТЕНЦИЕЙ, ХРОНИЧЕСКИМИ ВОСПАЛИТЕЛЬНЫМИ ПРОЦЕССАМИ, ПОРАЖЕНИЯМИ НЕРВНОЙ СИСТЕМЫ И ВНУТРЕННИХ ОРГАНОВ. НЕПРАВИЛЬНОЕ ЛЕЧЕНИЕ, ИГНОРИРОВАНИЕ СИМПТОМОВ, ПРЕНЕБРЕЖЕНИЕ СРЕДСТВАМИ ПРОФИЛАКТИКИ МОГУТ ПАГУБНО СКАЗАТЬСЯ НА ВАШЕМ ЗДОРОВЬЕ.



