

ИСТОРИЯ ДИЗАЙНА

Лекция 6

Тихов Владислав Германович



ЛЕКЦИЯ 6. Дизайн в предвоенную эпоху 30-40 годов

- 6.1 Силевые направления в дизайне после первой мировой войны
- 6.2 Интернациональный стиль в дизайне 30-х годов
- 6.3 От функционализма к Арт-Деко
- 6.4 Художественное формобразование нацистской Германии
- 6.5 Американский дизайн в период всемирной депрессии;
Стиль «Стримлайн»

Стилевые направления в дизайне после первой мировой войны

20-е и 30-е годы были в Европе и в США временем, полным противоречий. Война и последовавший за ней экономический кризис принесли с собой массовую безработицу, бедность и жилищные проблемы. Двадцатые годы знамениты своей музыкой – джазом. Это было не только время социального жилищного строительства, но и больших творцов моды Коко Шанель и Дж. Ланвин



Жозефина Бейкер

Американская танцовщица и певица, 1925. Внедряла новое танцевальное направление – чарльстон

Марлен Дитрих в фильме «Голубой ангел», 1930.

Вечерние платья для чарльстона

Уильям ван Аллен

Небоскреб корпорации «Крейслер». 1930 (высотой 320 метров) – символ Нью-Йорка

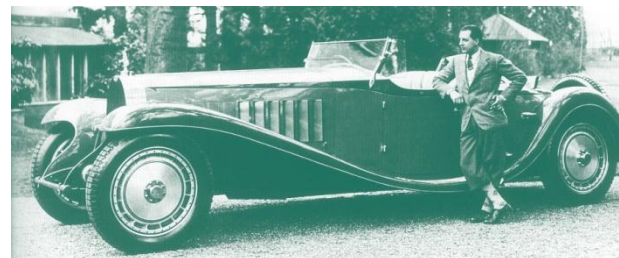
Rolex Oyster

Первая серия часов «Rolex», 1926

Часы с полноавтоматическим подзаводом, 1931

Этторе Арко, Исидро Бугатти

Автомобиль «Bugatti», 1926



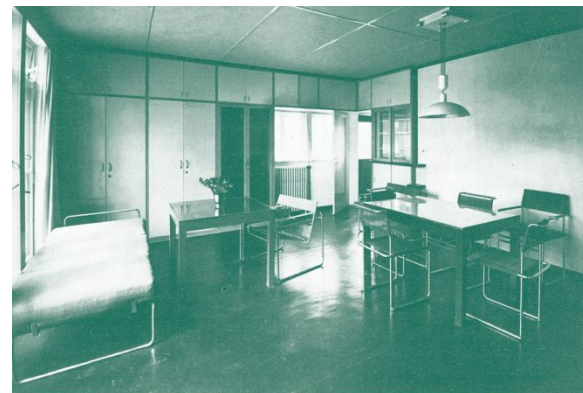
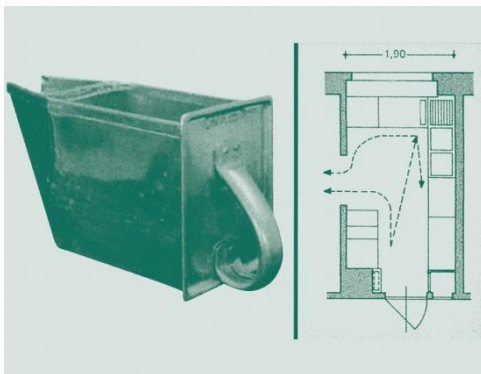
Стилевые направления в дизайне после первой мировой войны

Создание недорогого жилья стал основной целью архитектуры авангарда Германии. Настоящую революцию в жилищном строительстве произвела архитектор из Австрии Грете Шютте-Лихоцки, создав в 1927 году свою знаменитую модель «Франкфуртской кухни» (минимум пространства, максимум технического обустройства).

Грете Шютте-Лихотцки
«Франкфуртская кухня», 1926
Выдвижной ящик с мерным стаканом и контейнером для хранения продуктов.

Марсель Бройер
Трубчатая мебель в интерьере жилого дома на выставке (поселок «Вайсенхоф»), 1927

Фердинант Крамер
Мебель для детского сада, 1925



Стилевые направления в дизайне после первой мировой войны

Простые аскетичные формы в начале 30-х г. Стали получать широкое распространение в организации жилых интерьеров, основанных на принципах функционализма. Кресла из стальных труб, которые проектировали Марсель Бройер, Мис ван дер Роз, Ле Корбюзье, как нельзя кстати подходили новому человеку, живущему в большом городе.



Эйлин Грей

Стол «E-1027», 1927

Людвиг Мис ван дер Роз

Кресло Barcelona, 1929

Ле Корбюзье, Шарлотта Перриан

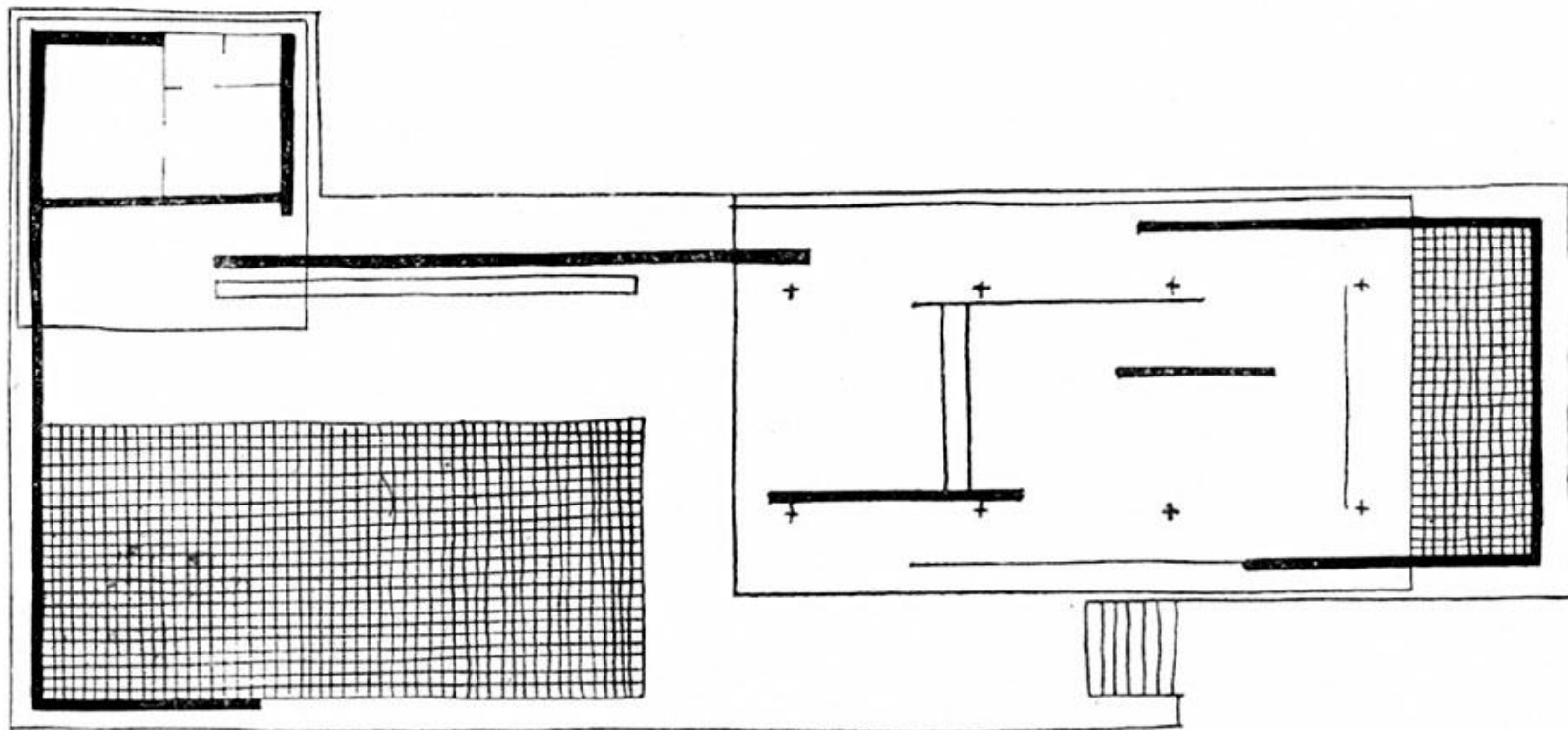
Шезлонг с регулировкой наклона, 1928

Кресло с подвижной спинкой, 1929

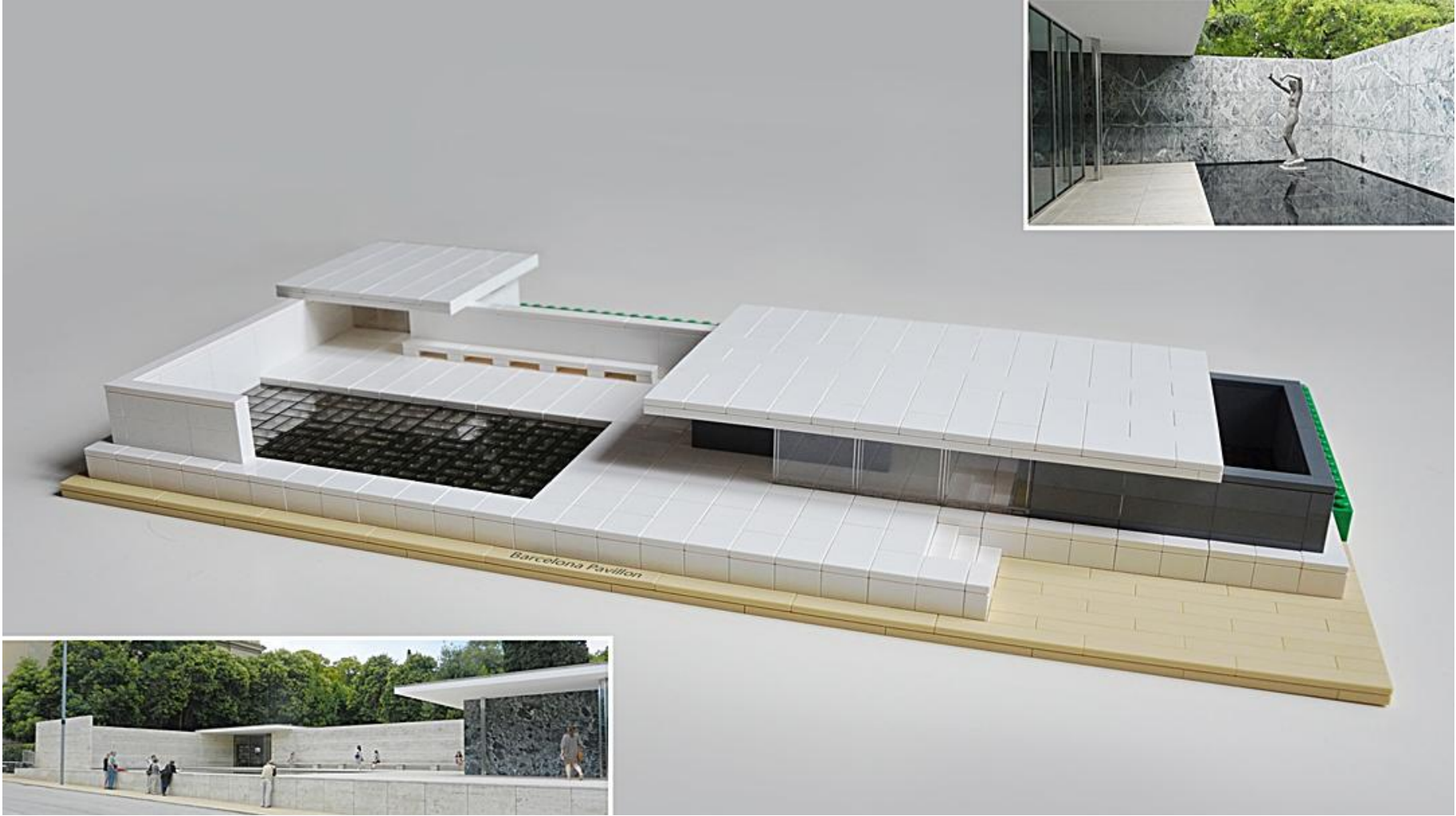




Павильон Германии
на Международной выставке
в Барселоне (Испания, 1929 год)



Павильон Германии на международной выставке в Барселоне
1929 г., Мис ван дер Роэ



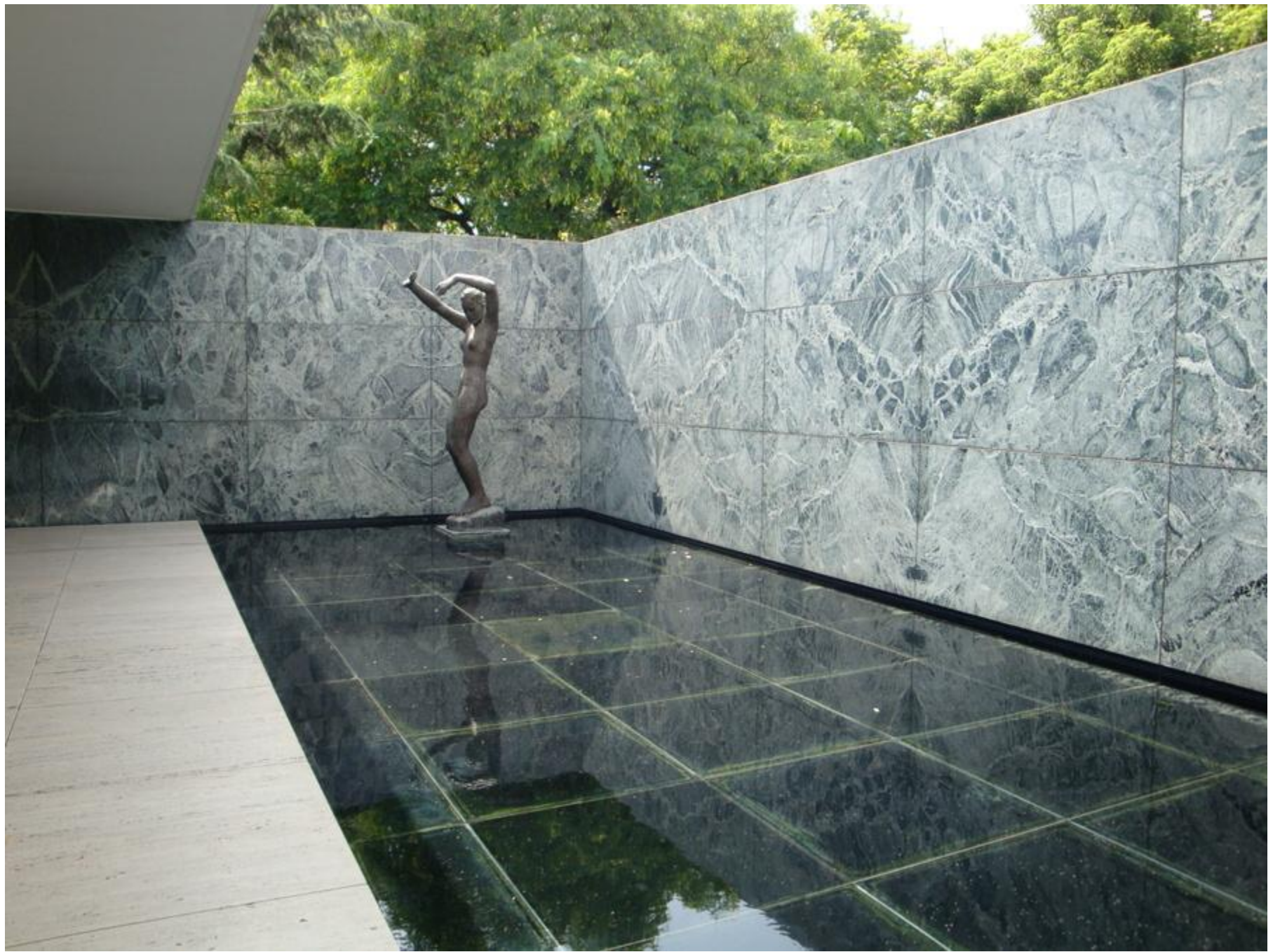






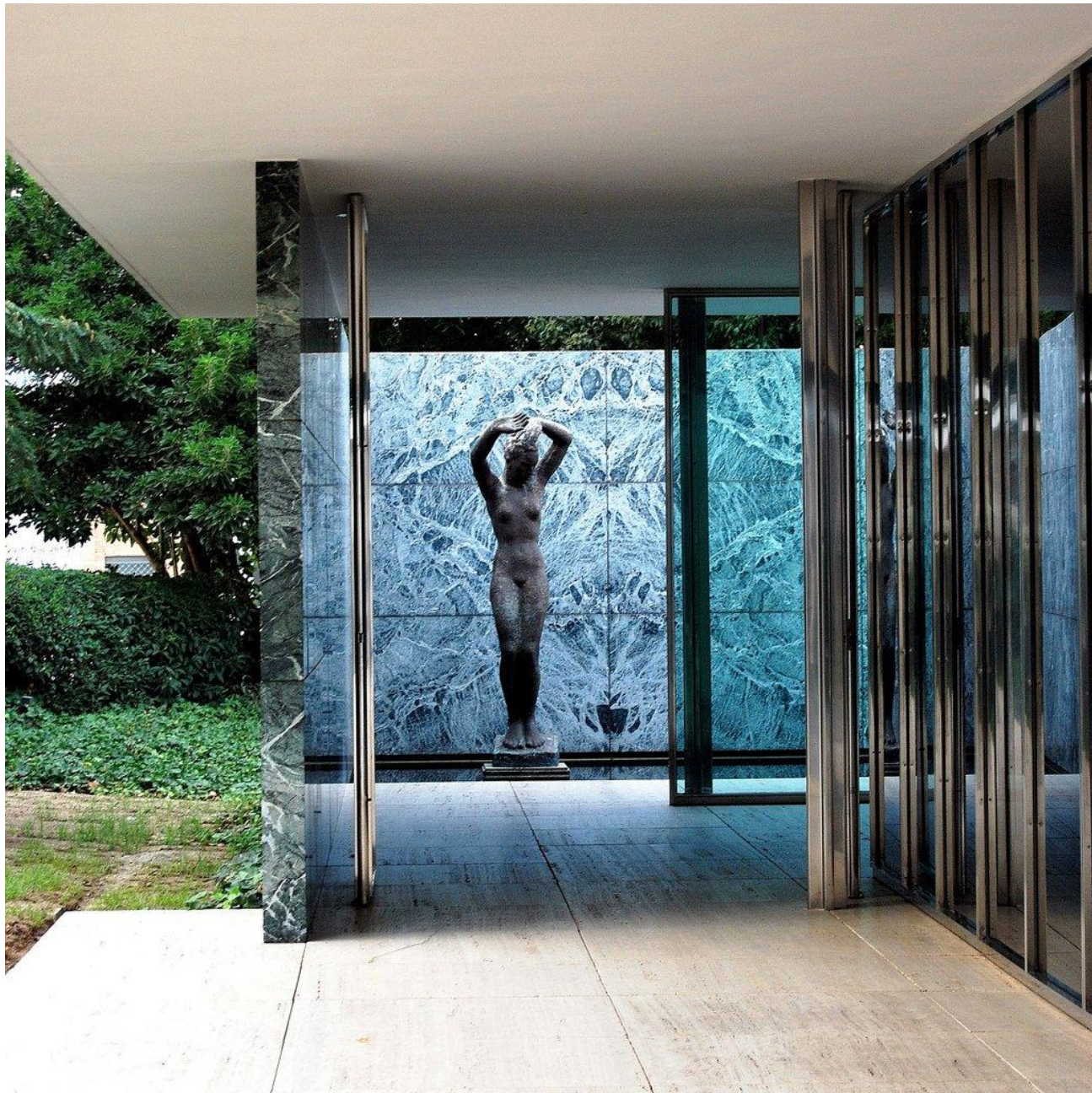


















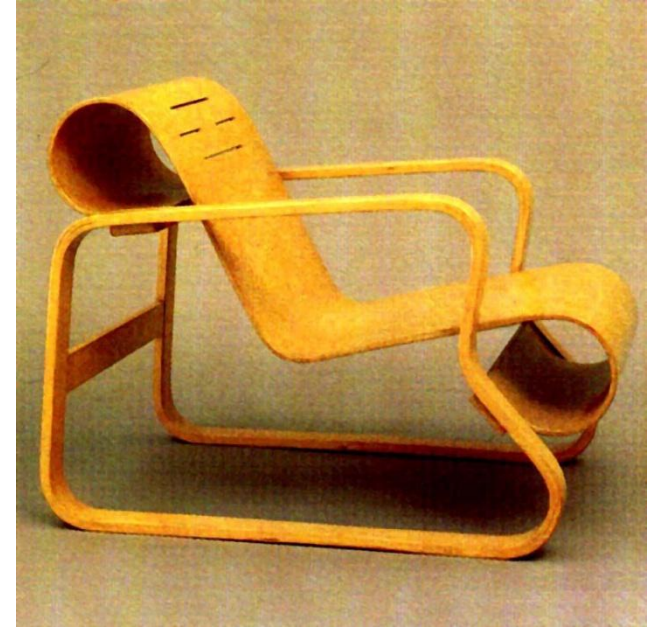






Интернациональный стиль в дизайне 30-х годов

Новое формообразование, начатое в США Фрэнком Ллойд Райтом, в Европе – Адольфом Лоосом и Петером Беренсом, с середины 20-х годов сложилось в интернациональный язык форм в архитектуре и дизайне. Наряду с лидерами интернационального стиля, как Ле Корбюзье и Мис ван дер Роэ одним из ярких его представителей стал финский архитектор Алвар Аалто. Он проектировал мебель как органическую составную часть архитектуры. Таким образом возникли, например, табуреты для городской библиотеки в городе Виипури или кресла для туберкулезного санатория в Паймио, в которых он применил гнутые фанерные плоскости.



Алвар Аалто
Ваза, 1930

Кресло «Паймио», 1930

Табурет, модель 60, 1930-1933

*Мобильный чайный столик,
модель 98, 1935-36*



От функционализма к Арт-Деко

Во Франции, где состоятельные слои буржуазии, несмотря на войну, не утратили своих позиций, развивался декоративный стиль роскоши и убранства, который демонстрировал экономическую власть и высокий уровень жизни. В 1925 году в Париже состоялась Международная выставка под названием «Экспозиция Арт-Деко в промышленной современности», от которой стиль роскоши получил свое название «Арт-Деко». Формообразование направления «Арт-Деко» находилось в прямой противоположности целям «современного движения» функционалистов. Свои формы Арт-Деко заимствовал из образцов недавнего прошлого – Арт-Нуво, так и из различных исторических эпох и экзотических культур. Его представители игнорировали массовое промышленное производство товаров, выдвигая на первый план ручное изготовление эксклюзивных предметов в единичных экземплярах. В основе формообразования лежали декорирование и орнаментация изделий. Формы Арт-Деко получили распространение также в Германии, Англии и Италии. Со временем Арт-Деко стал находить выход в массовое производство украшений.

Павильон «Помон»

Париж, 1925

Павильон «Экспри-Нуво»

Ле Корбюзье, Париж, 1925

*Интерьер павильона – экспонат
Выставки «Арт-Деко» в Париже*



От функционализма к Арт-Деко

Феномен французской культуры Арт Деко в 20-30-е годы находит большой отклик в Европе и за морем.

Поль Пуарэ

Свадебное платье со шлейфом, 1929

Гастон Лашез

Фонтан с дельфинами, 1924

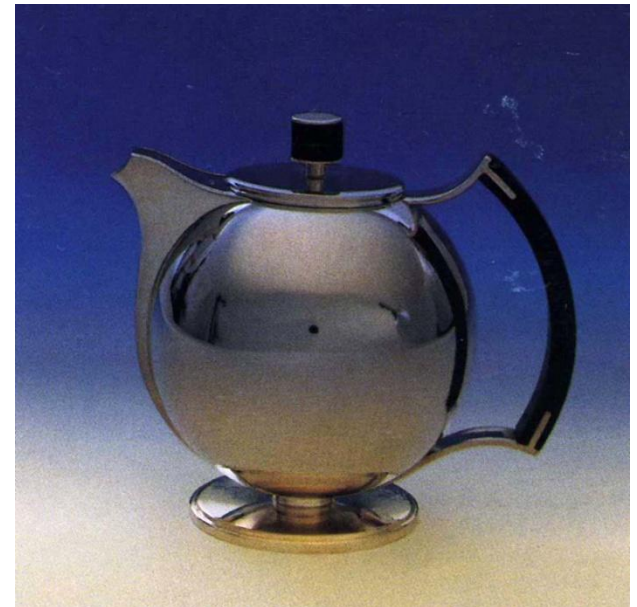


Альфонсо Биалетти

Кофеварка «Мокка экспресс», 1933

Свенд Вайраух

Чайник, 1931



От функционализма к Арт-Деко

Арт-Деко сформировал образ жизни людей в межвоенные годы, их манеру одеваться и разговаривать, путешествовать, работать и отдыхать. Его дух чувствовался в кинотеатрах, доходных домах, небоскребах, композициях интерьеров и узорах драгоценных украшений. Это время Коко Шанель – французской кутерье, реформатора моды XX века, в 1926 году появилось её маленькое черное платье – самая знаменитая модель XX века. Её магические духи «Chanel № 5» являются всемирно известным брэндом. Это время высокой моды «От кутюр» – моделей одежды как произведения искусства.

Мадлен Вионне

Вечернее платье, 1930

Коко Шанель

Духи «Шанель № 5», 1921

Коко Шанель

«Маленькое черное платье», 1926



Художественное формообразование в нацистской

Германии

В то время как в 30-е годы в США дизайн развивался по законам рынка, развитию техники, в предвоенной Германии предметная эстетика была полностью подчинена идеологической унификации, проводимой нацистами. Третьим рейхом создавалась новая «народная культура», а в центре которой была арийская семья. В рамках этой культуры появился «народный автомобиль» (фольксваген), «народный радиоприемник», идеалом стал маленький домик с двускатной крышей на одну семью. Формообразование промышленных изделий в нацистской Германии не имело своего единого стиля. В понимании нацистов существовала не форма предметов, а их политическая функция, которая и превращала и архитектуру и индустриальные изделия в нацистский стиль. В основе формообразования предметного мира лежали биоморфические, псевдоклассические и мистические идеологии. В представительской архитектуре общественных зданий господствовал монументальный псевдоклассицизм (государственный стиль канцелярии).

Вурбель

Плакат к олимпийским играм, 1936

В.М. Керстинг

«Народный радиоприемник VE 301», 1928

Фльскваген (KDF-Wagen)

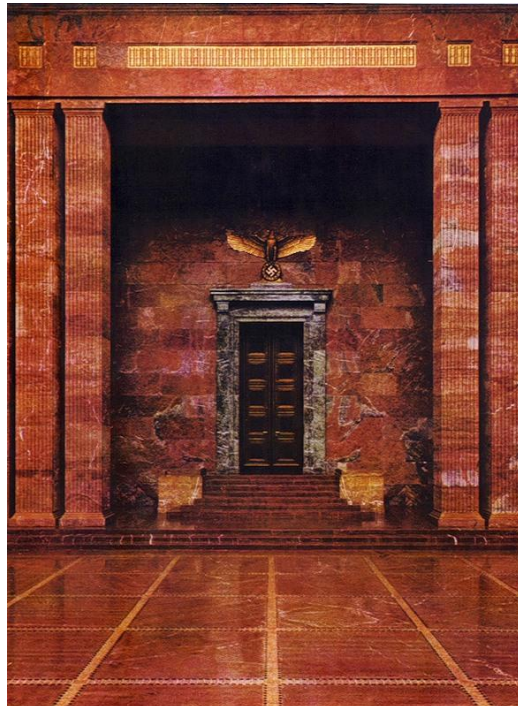
Экспериментальная серия, 1935-1938

Фольскваген (KDF-Wagen)

Экспериментальная серия, 1935-1938

Альберт Шпеер

Интерьер Рейхсканцелярии, 1938-39



Американский дизайн в период всемирной депрессии

Стиль Арт-Деко, возникший в Париже, приобрел особую популярность в США как «стиль звёзд» – всемирно признанный символ эффективности. Примеры американского Арт-Деко – гигантские небоскребы Нью-Йорка и Майами того времени. Обтекаемые формы трансокеанских лайнеров. Идеи Современного движения пришли в США только после иммиграции сюда лидеров Баухауза в конце 30-х годов. В процессе формальных поисков стиля американские дизайнеры пришли в итоге к обтекаемой форме. Для стилевого направления «Стримлайн» характерны плавные, каплевидные, аэродинамические формы. Обтекаемая форма должна была внушить веру в прогресс и уверенность в американской экономике, способной выбраться из кризиса.

Фасад небоскреба в США, 1930

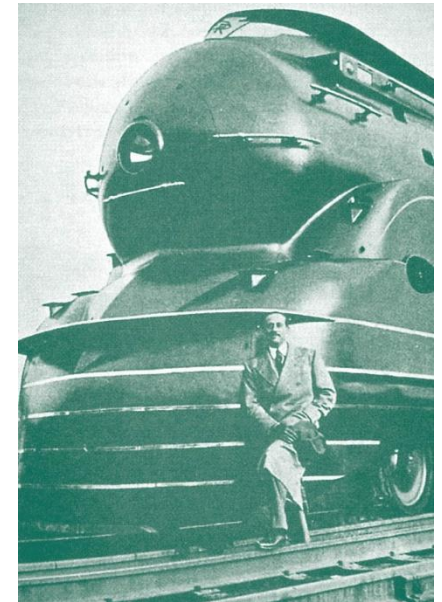
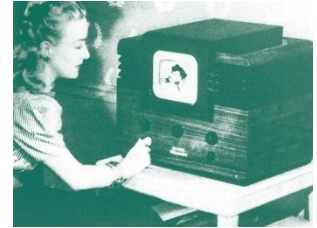
Первый коммерческий телевизор в мире фирмы RCA, 1939

Генри Дрейфус
Термостат, 1941

Телефон для фирмы «Белл», «Модель 300», 1937

Термос, 1936

Локомотив «Hudson J-3a», 1938



Американский дизайн в период всемирной депрессии

В 30-х годах в США образовалось собственное понимание дизайна. В противоположность европейским принципам, здесь в центр ставился дизайн как инструмент, способствующий сбыту товаров. Целью дизайна было формообразование изделий для широкого массового потребления. Несмотря на то, что в США во время и после войны работали в иммиграции многие выдающиеся дизайнеры-лидеры европейского функционализма, в промышленном дизайне продолжали отдавать предпочтение эстетическим идеалам предвоенного времени, обтекаемым и новым органическим формам.

Жорж Паркер

Аэродинамический дизайн формы ручки Паркер, Модель 51, 1939

Рассел Райт

Столовый сервиз для молодых, 1953

Чалз и Рей Имз

Кресло, 1948

Ултер Дорвин Тиг

Фотоаппарат «Kodak Baby Brownie», 1934

