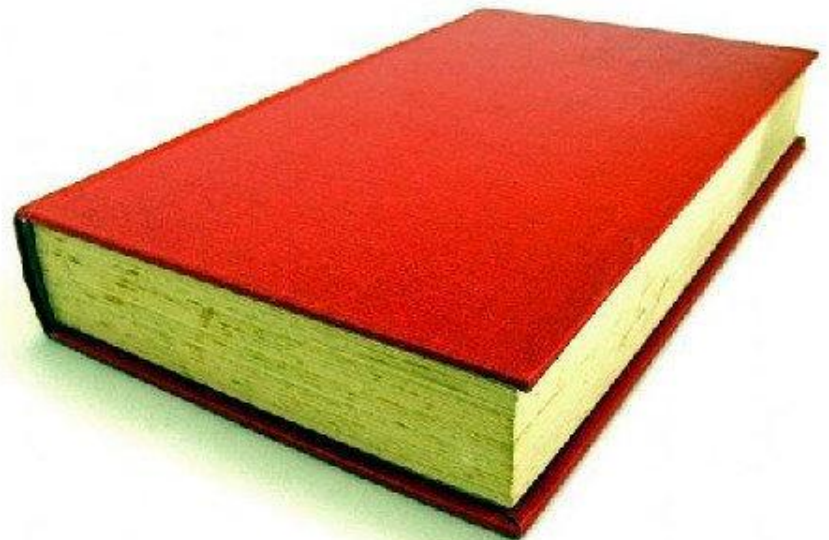


Красная книга (Насекомые)

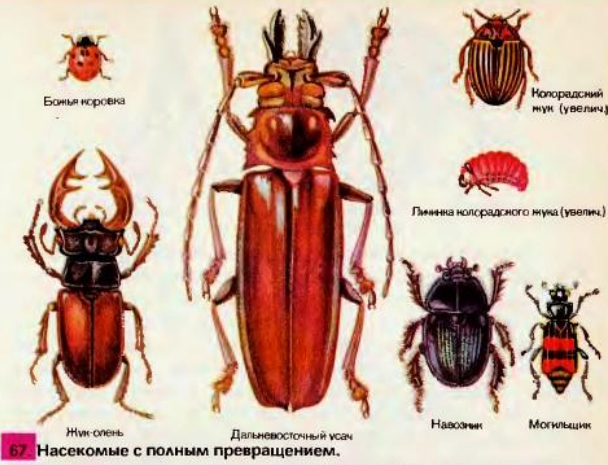
- Красная книга является официальным справочником о состоянии редких и нуждающихся в охране таксонов и гибридов животных и растений Курганской области.
- В книге приведены данные о распространении, численности, биологии, лимитирующих факторах и необходимых мерах охраны по:
 - МЛЕКОПИТАЮЩИМ (9 видов),
 - ПТИЦАМ (46 видов),
 - РЕПТИЛИЯМ (1 вид),
 - АМФИБИЯМ (6 видов),
 - РЫБАМ (4 вида),
 - НАСЕКОМЫМ (68 видов),
 - РАСТЕНИЯМ (191 вид).



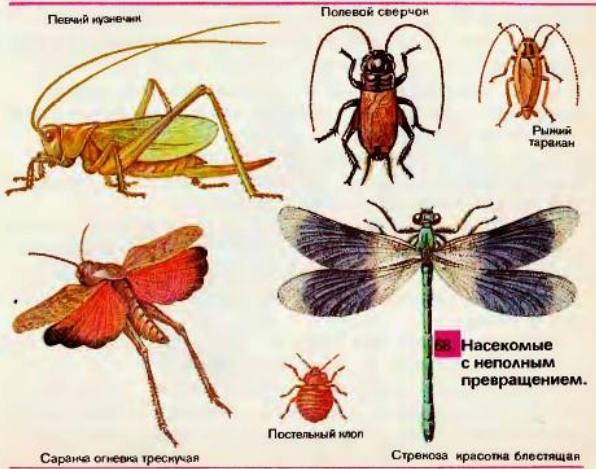
Насекомые:

Класс Насекомые

95



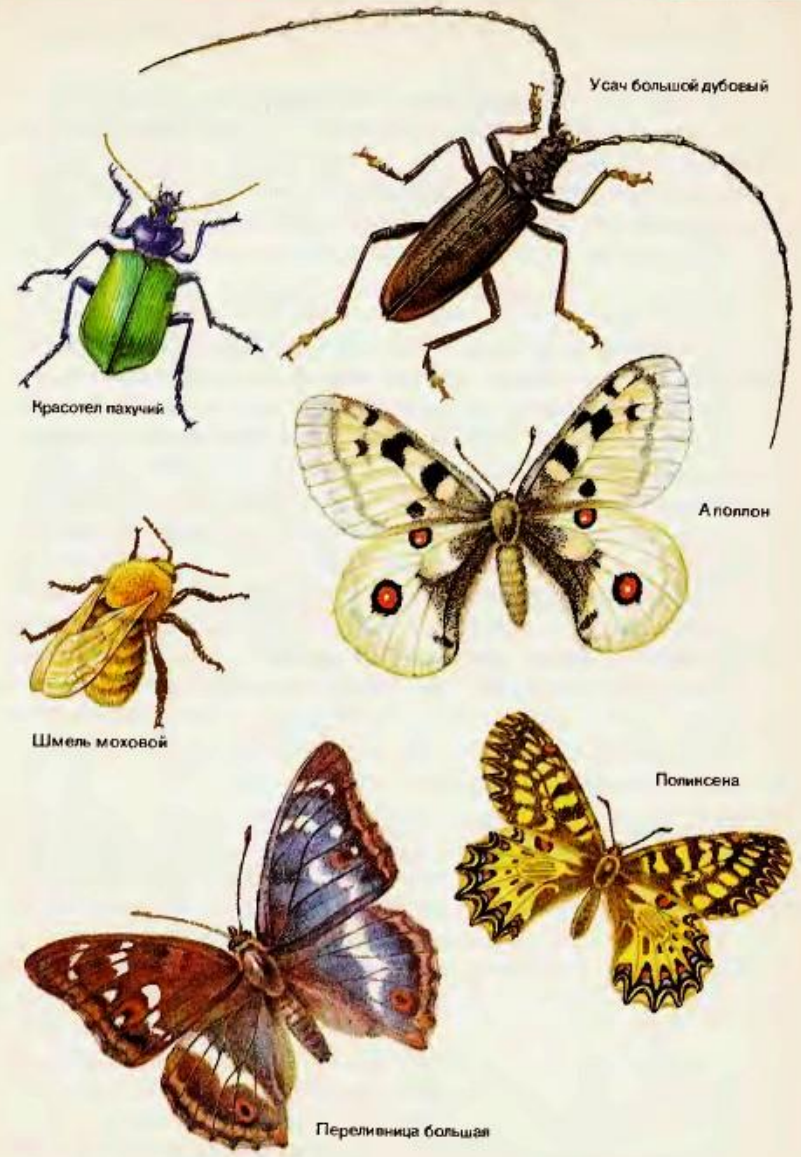
67 Насекомые с полным превращением.



68 Насекомые с неполным превращением.

Класс Насекомые

97



70 Редкие виды насекомых, занесенные в Красную книгу.

Полужестокрылые клопы

- - Галеатус выемчатый (*Galeatus sinuatus*)
- - Диктила округлая (*Dictyla rotundata*)
- - Фимата толстоногая (*Phymata crassipes*)
- - Вильпианус подмаренниковый (*Vilpianus galii*)
- - Стернодонт двуузелковый (*Sternodontus binodulus*)
- - Толагмус золотой (*Tholagmus flavolineatus*)
- - Ранатра палочковидная (*Ranatra linearis*)



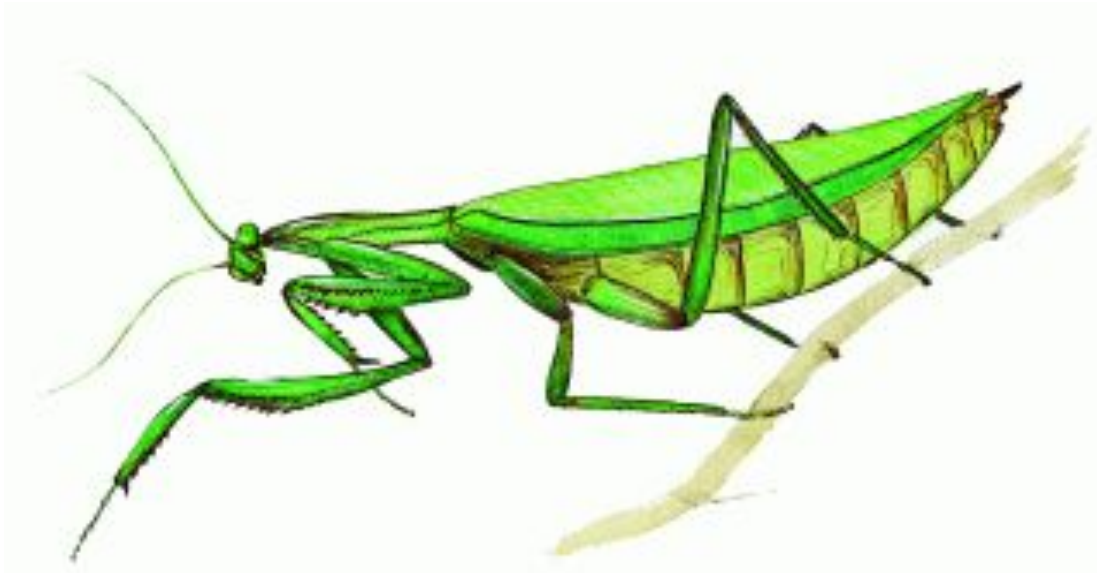
Стрекозы

- Стрекоза плоская
- - Стрекоза решетчатая (Прямобрюх решетчатый)
- - Стрекоза перевязанная (Сжатобрюх перевязанный)
- - Коромысло беловолосое (Короткобрюх луговой)
- - Красотка-девушка
- - Красотка блестящая



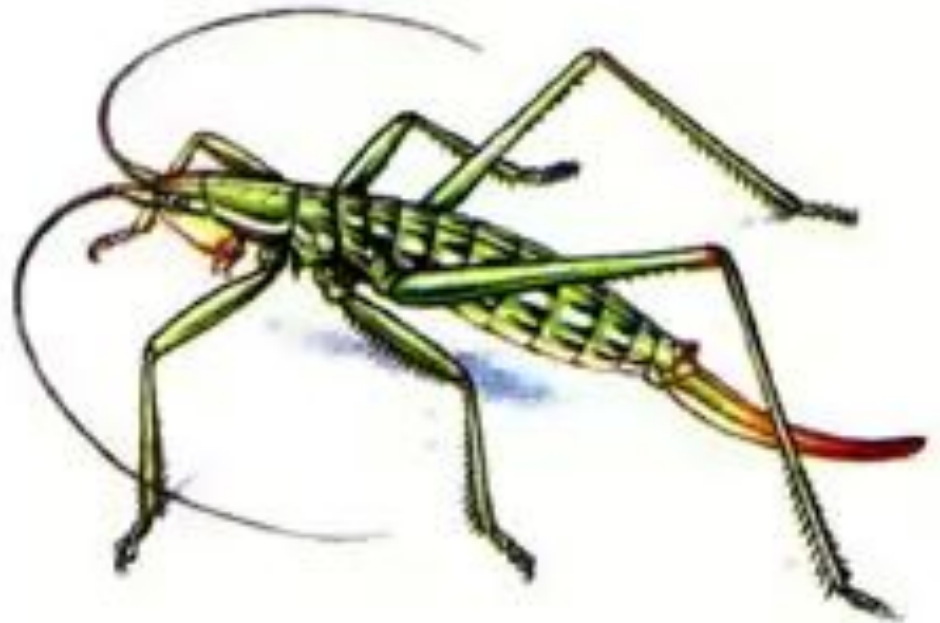
Богомолы

- - Богомол обыкновенный



Прямкрылы

- Дыбка степная
- - Кобылка степная
(Кобылка русская)
- - Жесткрылые
(Жуки)
- - Жужелица
Щеглова
- - Красотел пахучий
- - Навозник
многогородий
(Землерой
многогородий)



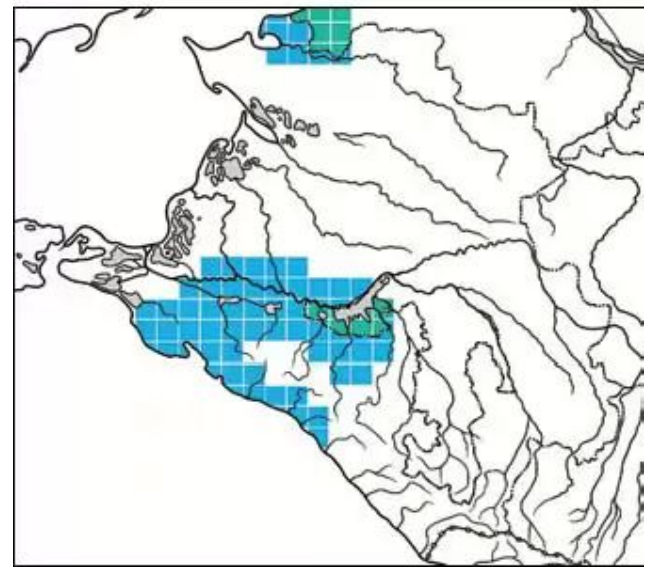
Чешуекрылые (бабочки)

- - Толстоголовка тагес
- - Аполлон обыкновенный (Аполлон)
- - Желтушка торфяниковая (Желтянка торфяниковая)
- - Желтушка мирмидона (Мирмидона)
- - Переливница большая (Ирис)
- - Шашечница промежуточная (Интермедия)
- - Перламутровка зеленоватая (Лаодика, Перламутровка лаодице)
- - Перламутровка красивая (Титания, Перламутровка титания)
- - Перламутровка северная (Болория торфяниковая)
- - Чернушка Фабрициуса (Африканка, Афра, Глазок степной)
- - Чернушка медуза (Медуза)
- - Голубянка римн (Римнус)
- - Голубянка крошечная (Голубянка карликовая)
- - Голубянка осирис
- - Голубянка орион (Орион)
- - Голубянка черноватая (Аркас)
- - Голубянка алькон (Алькон)
- - Голубянка эвфем (Голубянка обыкновенная)
- - Голубянка арион (Арион)
- - Голубянка торфяная
- - Голубянка дамоне (Голубянка донниковая)
- - Павлиний глаз ночной малый (Павлиноглазка малая)
- - Ленточница голубая (Лента орденская голубая)
- - Ленточница обыкновенная (Ленточница красная)
- - Ленточница розовая (Ленточница краснобрюхая)
- - Медведица буро-желтая (Медведица придворная)
- - Медведица сельская (Медведица деревенская)
- - Медведица хозяйка



Перепончатокрылые

- - Сколия степная
- - Метоха наездниковидная
- - Блестянка-гигант (Блестянка хоботковая)
- - Мелиттурга булавоусая
- - Рофитоидес серый
- - Шерстобит семизубый
- - Осмия копьеусая (золотистая)
- - Пчела длинноусая
- - Антофора рыженогая
- - Пчела-плотник
- - Шмель армянский
- - Шмель необыкновенный
- - Шмель степной
- - Норовой шмель
- - Моховой шмель
- - Шмель Шренка
- - Шмель лезус



Двукрылые

- - Ктырь гигантский
- - Корнеедка длинноусая (*Eumerus longicornis*)
- - Хейлозия (Скулатка) альбипила
- - Хейлозия (Скулатка) пубера



Стрекоза плоская



стрекоза плоская

Libellula depressa Linnaeus, 1758

отряд Стрекозы - Odonata

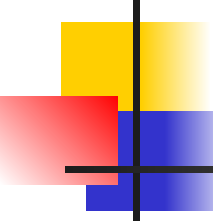
семейство Настоящие стрекозы - Libellulidae



статус. Категория II. Вид, сокращающийся в численности и ареале.

Краткое описание. Длина тела до 45 мм, размах крыльев до 80 мм. Глаза сверху коричневые, снизу желтовато-зелёные. Грудь желтовато-коричневая, сверху с двумя светло-жёлтыми или зеленоватыми продольными полосками. В основании крыла расположено большое тёмно-коричневое пятно, в остальной части мембрана крыла прозрачная. Брюшко сильно уплощено и расширено. У самцов густо покрыто голубым налетом, а у самок желтовато-коричневое, с чёрными боковыми линиями.

распространение. Европа (кроме севера), Средиземноморье, Урал, Южное Зауралье, Казахстан [1, 2]. В Курганской области отмечен близ с. Темляково (Кетовский р-н) и с. Утятское (Притобольный р-н).



места обитания и биология. Стрекозы летают на открытых участках лесов, приколочных лугах, в поймах рек, вблизи озер и болот, в садах, посёлках. В местах обитания встречаются поодиночке или маленькими группами (3-5 особи). Лёт имаго в мае-августе. Самки откладывают яйца непосредственно в воду, касаясь яйцекладом поверхности водоёма. Личинки живут на дне мелких стоячих или слабопроточных водоёмов чаще с глинистым или илистым дном. Они способны переживать временное пересыхание водоёма, зарывшись в ил. Продолжительность развития личинок до 2 лет

численность. Вид редок и локален. За последние 5 лет встречен дважды.

лимитирующие факторы. Достоверно не выяснены.

меры охраны. Сохранение мест обитания (предотвращение хозяйственной и рекреационной деятельности), проведение мониторинговых научно-исследовательских работ.



Богомол обыкновенный



Mantis religiosa Linnaeus, 1758

отряд Богомолы - Mantoptera

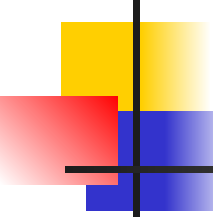
семейство Богомолы настоящие - Mantidae

статус. Категория II. Вид, сокращающийся в численности и ареале. Внесён в Красную книгу Челябинской Области.

Краткое описание. Длина тела до 80 мм. Окраска покровительственная, очень изменчива, варьирует от зелёного или жёлтого до буро-серого или тёмно-коричневого цвета. Голова треугольная, переднегрудь вытянутая. Передние ноги хватательные, с длинными тазиками и голеньями, увенчанными острыми шипами для захвата жертвы. Крылья и надкрылья хорошо развиты. Брюшко яйцевидное, длинное.

распространение. Южная Европа, Азия (на север до 50о-54о с.ш.), Северная Африка. Был интродуцирован в Северной Америке, где успешно расселился. На территории Курганской области отмечен в Целинном, Звериноголовском, Половинском, Притобольном и Петуховском р-нах. По территории области проходит северная граница ареала.





места обитания и биология. Богомол относится к хищникам-засадникам. Он способен подолгу сидеть неподвижно на растениях в ожидании жертвы (различные насекомые). Жертву захватывает передними хватательными ногами, удерживая её между шипастыми бедром и голенью. Взрослые богомолы встречаются со второй половины июля до сентября. Летают только самцы. Зимуют яйца [1-3].

численность. В пределах основного ареала довольно обычный, местами многочисленный вид. На границе ареала (куда относится и территория Курганской области) очень редок (единичные экземпляры), встречается локально.

лимитирующие факторы. Распашка степей, перевыпас скота.

меры охраны. Сохранение степных участков, пригодных для обитания вида.



Красотел пахучий



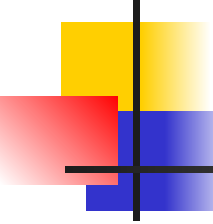
Calosoma sycophanta (Linnaeus, 1758)

отряд Жёсткокрылые насекомые, или Жуки - Coleoptera
семейство Жужелицы - Carabidae



статус. Категория II. Вид, сокращающийся в численности и ареале. Был занесён в Красную книгу бывшего СССР со статусом I категории. В настоящее время занесён в Красную книгу РФ со статусом II категории. Внесён в Красные книги Тюменской и Челябинской областей.

Краткое описание. Крупная жужелица, длиной до 24-33 мм. Голова, переднеспинка и большая часть низа тела тёмно-синие или сине-зелёные. Надкрылья золотисто-зелёные с медно-красным отливом.
распространение. Южная Европа, северо-запад Африки, Турция, Иран, Кавказ, Южный Урал, юг Западной Сибири, Северный Казахстан. В Курганской области отмечен в центральных и юго-западных р-нах.



места обитания и биология. Приурочен к лесам, осиново-березовым колкам, посадкам, садам. Хорошо летает, чаще держится на деревьях и кустарниках, питаясь в основном гусеницами. Жуки зимуют в почве и листовом опаде. Спаривание и откладка яиц происходит весной и в начале июня. Жуки нового поколения появляются в августе-сентябре. Продолжительность жизни 2-4 года. Является регулятором численности насекомых-вредителей. За летний период один жук уничтожает 200-300 гусениц непарного шелкопряда (*Lymantria dispar*).

численность. В последние годы численность данного вида остаётся крайне низкой. Чаще всего жуков можно встретить весной - в начале лета.

лимитирующие факторы. Вырубка и обработка инсектицидами лесов.

меры охраны. Сохранение мест обитания.



Толстоголовка тагес



Erynnis tages (Linnaeus, 1758)

отряд Чешуекрылые насекомые, или Бабочки -
Lepidoptera

семейство Толстоголовки - Hesperiiidae

статус. Категория III. Редкий, имеющий малую численность и распространение на ограниченной территории.

Краткое описание. Длина переднего крыла 12-16 мм. Крылья сверху тёмно-коричневые, почти чёрные с рисунком из небольших размытых белых пятен, снизу крылья серо-коричневые с желтовато-белыми мелкими точками по краю.

распространение. Юг Европы, Передняя и Средняя Азия, Кавказ, Казахстан, Монголия, юг Сибири к востоку до Забайкалья. В Курганской области отмечен близ с. Шастово Варгашинского р-на.

места обитания и биология. Приурочен к лесным лугам, опушкам, поймам лесных рек. Лёт бабочек: конец мая-начало июля. Гусеницы развиваются на растениях семейства бобовые (Fabaceae) - Lotus (лядвенец), Medicago (люцерна) и др. Зимуют в свернутых листьях.

численность. Редкий, локально встречающийся вид. лимитирующие факторы. Хозяйственная деятельность - распашка лугов, интенсивное сенокошение, вытаптывание и выжигание растительности.

меры охраны. Сохранение мест обитания.



Метоха наездниковидная



Methocha ichneumonides Latreille, 1805
отряд Перепончатокрылые насекомые -
Hymenoptera
семейство Метохиды - Metochidae

статус. Категория II. Вид, сокращающийся в численности и ареале.

Краткое описание. Длина тела самцов 10-12 мм, самок - 5-8 мм. Окраска самцов чёрная, самок - красновато-коричневая, тело блестящее. У самцов хорошо развиты крылья, самки бескрылы, несколько напоминают муравьёв. Тазики ног сближены, передние крылья самца с птеростигмой.



распространение. Европа, юг Сибири, Казахстан. В Курганской области отмечен в Мишкинском, Кетовском, Притобольном и Половинском р-нах.

места обитания и биология. Опушки лесов, лесные дороги, вырубки, просеки, остепнённые и приколочные луга, песчаные сухие отмели по берегам рек и озёр, чаще на песчаной и супесчаной почве. Самки активны на поверхности почвы, летают только самцы. Бескрылые самки нападают на находящиеся в норках личинок жуков-скакунов (*Cicindela*, *Carabidae*), парализуют их на короткое время, затем откладывают на жертву яйца. После откладки яиц самка метохи заливает норку частицами почвы. Вышедшие личинки метох пробуравливают тело хозяина и выедают его изнутри. Взрослые осы питаются нектаром.

численность. Не установлена.

лимитирующие факторы. Наличие жуков-скакунов - хозяев личинок.

меры охраны. Сохранение мест обитания.