

ЕГЭ часть «С»...

Советы по подготовке

к

сочинению...





«ШАГИ» работы:

1. Определите тему текста и напишите небольшое вступление (1-2 предложения), отразив эту тему.
2. Сформулируйте одну из проблем, поставленных автором текста, «соедините» её с предыдущим вступлением.
3. Прокомментируйте найденную в тексте проблему (т. е. докажите, что она действительно есть ПО ТЕКСТУ); можно использовать незначительное цитирование.

4. Покажите позицию автора текста (т. е. способы решения проблемы, которые предлагает САМ автор); вновь возможно цитирование.

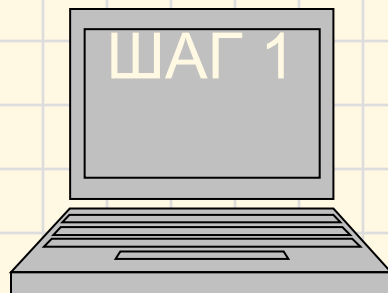
5. Напишите, согласны или не согласны вы с точкой зрения автора. Объясните, почему. Свой ответ аргументируйте, опираясь на знания, жизненный или читательский опыт (учитываются первые два аргумента).

6. Закончите сочинение небольшим (1-2 предложения) образно-обобщающим заключением, ещё раз обратившись к теме текста.





Как написать вступление...



ВИДЫ:

«Именительный темы»

1. Пишу ключевое слово проблемы.
2. Ставлю многоточие.
3. Пишу ассоциации, связанные с этим словом.
4. Формулирую проблему («Именно этой проблеме...»).

ЭТО ВСЕ ОДИН АБЗАЦ!!!

«Вопросы-стимулы»

1. Пишу 2-3 вопроса, созвучных проблеме.
2. Делаю клише «Именно ответам на эти вопросы посвящает свой текст автор...».

«Картина»

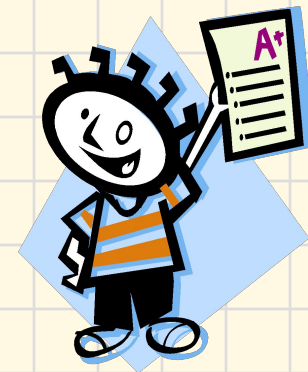
1. Пишу 2-3 назывных (в них есть только подлежащее) распространенных предложения, которые бы рисовали картину по проблеме.
2. Заявляю проблему.

« Название »

Я назвал бы этот текст, потому что
проблема, поднятая,
посвящена.....

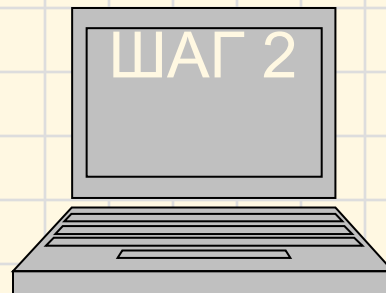
Кстати...

Лучше не начинать сочинение с фраз: «В
этом тексте говорится...», «Передо мной
лежит текст...»...





Формулируем проблему...



Ещё раз о проблеме...

ТЕМА – то, о чем говорится в тексте.

ПРОБЛЕМА – это основной вопрос, который рассматривает автор в этом тексте.

ТЕМА = ПРОБЛЕМЕ ТЕМА = ПРОБЛЕМЕ
↙ ↘
бывает по-разному!

Н Тема – чтение книг. Проблема – потеря интереса к чтению худ. лит-ры.

Т.Е. проблема словно «вытекает» из темы!

Виды проблем:

- философские (н-р, жизни и смерти, цели в жизни...);
- социальные (неправопорядка, бедности...);
- политические (н-р, взаимоотношения между народами, странами...);
- научные (н-р, происхождения человечества, изменения климата на планете...);
- экологические (н-р, загрязнение окр. среды);
- нравственно-этические (добра и зла, взаимопонимания, одиночества...).

Проблему можно формулировать в виде

вопроса

Н-р:

Как долго человек может быть один?..

Именно эта проблема – в центре внимания А.

Иванова.

Или:

Разве может быть любовь односторонним процессом?

Любить без взаимности возможно?.. Именно эти вопросы волнуют писателя А. Иванова.

Или:

..... Именно над этой проблемой заставляет задуматься писатель.....

конструкции со словами
«проблема», «вопрос»

Типовые конструкции:

1. В тексте, предложенном для анализа, в центре внимания...(кого?)..... актуальная проблема.....(чего?).
2. Предложенный текст посвящен проблеме.....
3. В тексте рассматривается, исследуется, анализируется проблема....
4. В тексте, предложенном для анализа, автор рассматривает ряд важных вопросов. Особое внимание автор уделяет проблеме.....



И ещё!..

Автор:

Ставит проблему (чего?)

Рассматривает

Исследует

Анализирует

Формулирует

Излагает

Выдвигает

Поднимает

Затрагивает

Касается чего

Подробно останавливается на проблеме

Мучительно размышляет над проблемой...





КОММЕНТИРУЕМ ПРОБЛЕМУ...



Это не пересказ текста!

Толкование, пояснительные замечания С ОПОРОЙ НА ТЕКСТ!

Сделать это можно, ответив на след. вопросы:

1. На какие стороны проблемы обращает наше внимание писатель?
2. Что особенно его волнует и тревожит, что он подчеркивает, выделяет?

*Комментарий – это «переходный мостик» **от**
к изложению
по заявленной проблеме.*

Типовые конструкции для передачи действий автора

Автор: обращает наше внимание, выделяет, замечает, высказывает интересное предположение, особо останавливается на, анализирует, подробно комментирует, затрагивает, касается, ссылается на, приводит примеры...

НЕ ЗАБЫВАЕМ О ТЕКСТЕ!

Формулируем авторскую ПОЗИЦИЮ



Это ответы на вопросы:

Что хотел сказать автор?

Какова была цель его высказывания?

Ради чего он это всё написал?

Как он сам относится к поставленной проблеме?

Какие мысли, чувства, переживания являются для автора главными, ключевыми?

Чему учит текст?..

АВТОР ОТНОСИТСЯ К ПОДНЯТОЙ ПРОБЛЕМЕ...

- положительно
 - отрицательно
 - неоднозначно
 - двойственно
 - скептически
 - иронически (с юмором)
- ...Позиция автора по затронутым вопросам очевидна.....



Типовые конструкции для выражения авторской позиции

АВТОР

Иронизирует над кем \ чем?

Осуждает кого \ что?

Разделяет мнение ...

Возражает кому \ в связи с чем?

Опровергает что?

Критикует, обвиняет, разоблачает кого?

Отстаивает что?

Доказывает что?

Убеждает кого в чем?

Призывает к....

Открыто заявляет о своей гражданской позиции...



ВЫСКАЗЫВАЕМ СВОЕ МНЕНИЕ...



1. Мнение высказываем по ПОДНЯТОЙ проблеме! Этически **корректно!** (1 балл терять не надо...)
2. Аргументы (2!!!) – доказательства, объяснения, примеры.
3. ВАШЕ мнение – **маленький текст внутри всего сочинения «С»:**
 - тезис (ваша позиция по проблеме с долей эмоций!);
 - собственно 2 аргумента;
 - вывод (общий итог).

ТИПОВЫЕ КОНСТРУКЦИИ

С мнением, позицией, доводами автора трудно не согласиться...

Нельзя не согласиться с мнением автора...

Позиция автора по этой проблеме заслуживает уважения...

Я разделяю позицию автора...

ИСПОЛЬЗУЕМ

Вводные (безусловно..)

Деепр. обороты (Оценивая авторскую позицию, можно сказать...Размышляя над позицией автора, хочется отметить... Разделяя точку зрения автора, хочется добавить...)

ДЛЯ ВВОДА СВОЕГО ПРИМЕРА МОЖНО ИСП-ТЬ:

Приведем пример...

Сошлемся, например, на...

Возьмем в качестве примера...

Сравним...

Сопоставим...

Кто из нас не сталкивался с ситуацией, когда...

Никто не будет отрицать, что...

Никто из нас не будет возражать против того...

Каждый из нас может привести множество аргументов в защиту авторской позиции. Во-первых,...

Ярчайшими примерами тому могут служить не только..., но и...



ИСПОЛЬЗУЕМ:

1. Реальные факты из жизни окружающих, *достойные подражания или крайнего осуждения.*
2. Свои собственные наблюдения и выводы.
3. Предположительные примеры (*что могло бы быть при определенных условиях*).
4. Пословицы, поговорки, афоризмы, отражающие традиционно-исторический опыт народа, его мудрость. *В этом случае ученик не просто приводит пословицу, ведь это еще не аргумент, а раскрывает, комментирует её, объясняет её связь с тезисом.*
5. Примеры из художественной, исторической, научно-популярной литературы.
6. Примеры из худ. фильмов, периодической печати, *теле- и радиопередач.*
7. Свои суждения, почерпнутые при изучении школьных предметов, например, истории, права, обществознания.



ЗАКЛЮЧЕНИЕ РАБОТЫ



Типовые конструкции, используемые в заключении

В заключение хочу подчеркнуть...

В заключение хотелось бы отметить...

В заключение хотелось бы ещё раз обратить внимание на...

Обобщая сказанное, можно сделать вывод...

Итак, ...

Следовательно, ...

Таким образом, ...



В конце работы **цитату** из исходного текста лучше не использовать. А вот **цитату-заготовку** вставить можно!

Это может быть пословица или поговорка, известное высказывание.

НО!!! Точное, не искаженное памятью!

Иначе можно «закавычить» небольшой кусочек, который хорошо помнишь.

После цитаты даем небольшой **комментарий** по использованию цитаты.

+ Прием «ОТКЛИК»

« Прочитав этот текст, начинаешь с новой силой понимать...»

« Когда я прочитал этот текст, то подумал о том, что....»



ПРОВЕРИМ РЕЧЕВУЮ СВЯЗНОСТЬ И ПОСЛЕДОВАТЕЛЬНОСТЬ ИЗЛОЖЕНИЯ...

ПРОВЕРЯЕМ:

1. Абзацы.
2. «Переходные» предложения.
3. Вступление не должно содержать сведения об авторе текста.
4. Мысли вступления не должны повторять комментарий сочинения или аргументы.
5. «Закольцуйте» вступление и финал, если, конечно, получится!



«ШЛИФУЕМ» уже созданное... («К 4»)

(...своё
мнение...ЭТИЧЕСКИ
КОРРЕКТНО...)



Этическая ошибка – это проявление в сочинении речевой агрессии (как внешне выраженное, так и скрытое). Речевая агрессия – это грубое, оскорбительное, обидное общение. Негативные эмоции ребенка выражены в неприемлемой в данной речевой ситуации форме.

«Я во многом согласен с автором. Лень – штука серьёзная. Но что с ней надо бороться – чушь собачья! Бывает «проруха» и на всякое...Как там говорят: человечеству свойственно ошибаться...»

«ШЛИФУЕМ» уже созданное... («К 6»)

(...точность и
выразительность речи)



Как просто заработать еще 2 балла...

Нужно показать:

- богатство словаря;
- точность и яркость
словоупотребления;
- разнообразие синтаксических
конструкций;
- уместное использование средств
выразительности.



«ШЛИФУЕМ» уже созданное...

(«К 10»)



(...соблюдение
речевых норм)



Не более 1 ошибки – 2 балла.

Не более 3 ошибок – 1 балл.

Более 3 ошибок – 0 баллов.

Речевая ошибка – ошибка в использовании слова, нарушение норм лексической сочетаемости.

Н-р: Эффектное использование техники на уроке...



Удачи на ЕГЭ!!!

