



Культура

Античности

АНТИЧНОСТЬ – источник из которого черпало вдохновение всё позднейшее искусство. Это колыбель мирового искусства

Antiquus - древний

Периоды развития античного искусства:

- | | |
|-------------------------------|-------------------------|
| Крито- микенский или эгейский | – III –II тыс. до н.э. |
| Гомеровский | - XI -VIII вв., до н.э. |
| Архаика | - VII – VI вв., до н.э. |
| Классика | - V – IV вв. до н.э. |
| Эллинизм | - III – I вв. до н.э. |



Крит, великого Зевса остров, лежит
среди моря.

Горы идейские там, колыбель это
нашего рода.

Сто городов населяют великих богатые
царства.

Вергилий. «Энеида». Песнь 3.

Крито-микенское или Эгейское искусство

Одновременно с Египтом и Месопотамией на островах Эгейского моря в III-II тыс. до н.э. процветала одна из самых загадочных цивилизаций, получившая название **Крито-микенской или Эгейской.**

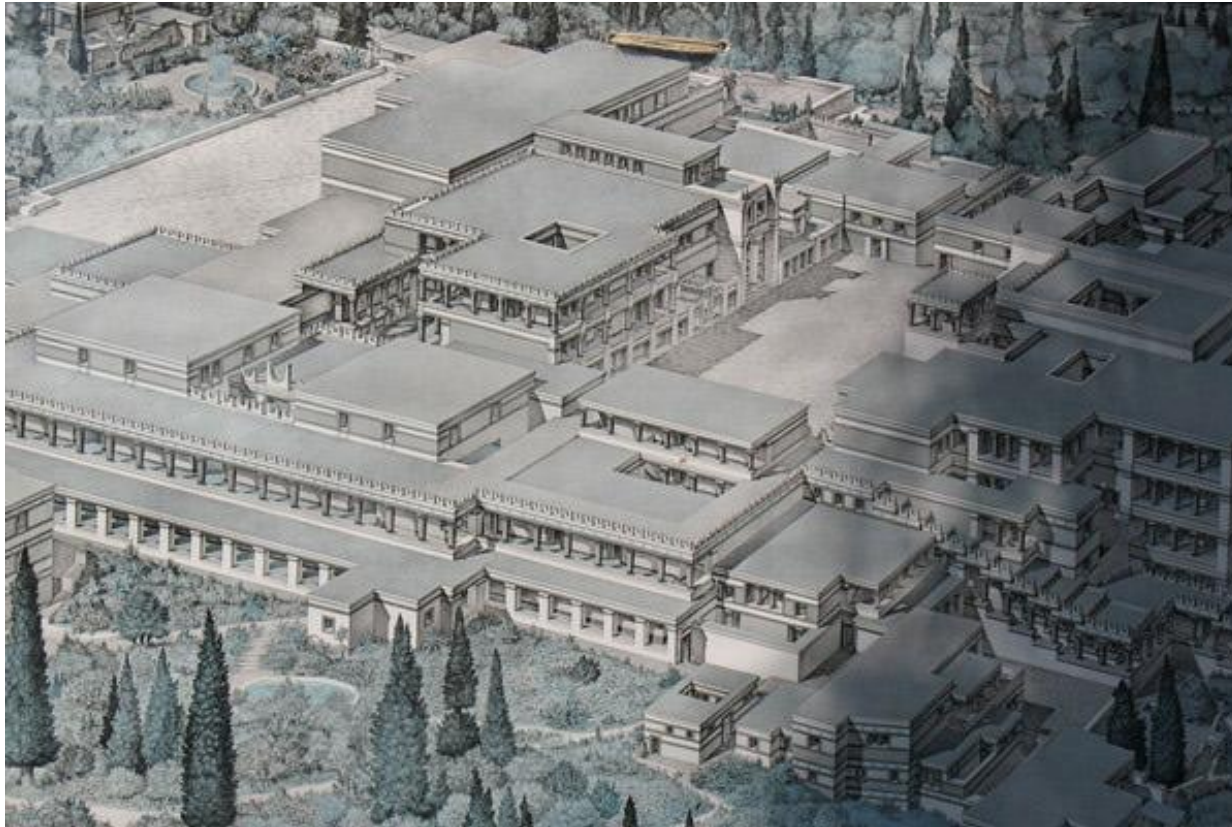


На о. Крит Зевс, в образе золотого быка, привез похищенную у финикийского царя дочь – Европу.

Серов «Похищение Европы»

Особенности географического положения о.Крит

- 1.Остров находился на пересечении самых оживленных торговых путей
- 2.Критское царство было сильной державой с могущественным флотом
- 3.Теплое море со всех сторон защищало остров от набегов и войн
4. На Крите находилось два самостоятельных царства с городами *Кносс* и *Фест*, которые поддерживали между собой дружественные отношения

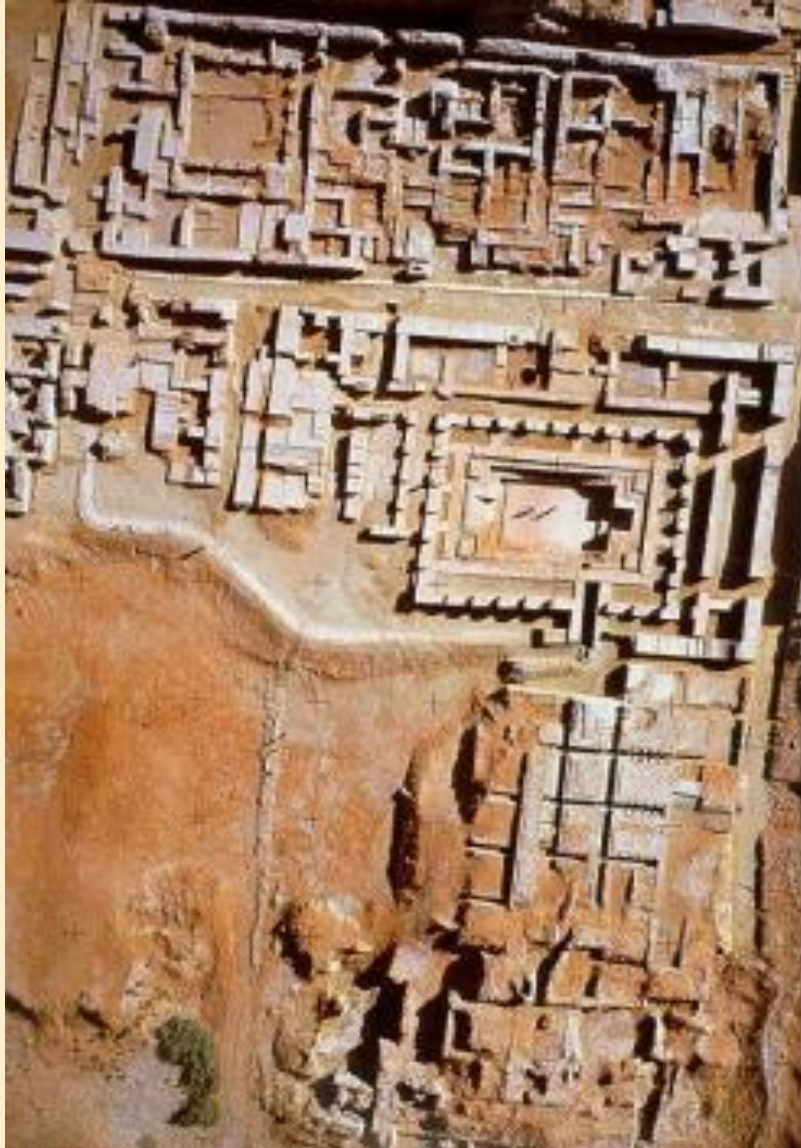


Вывод:

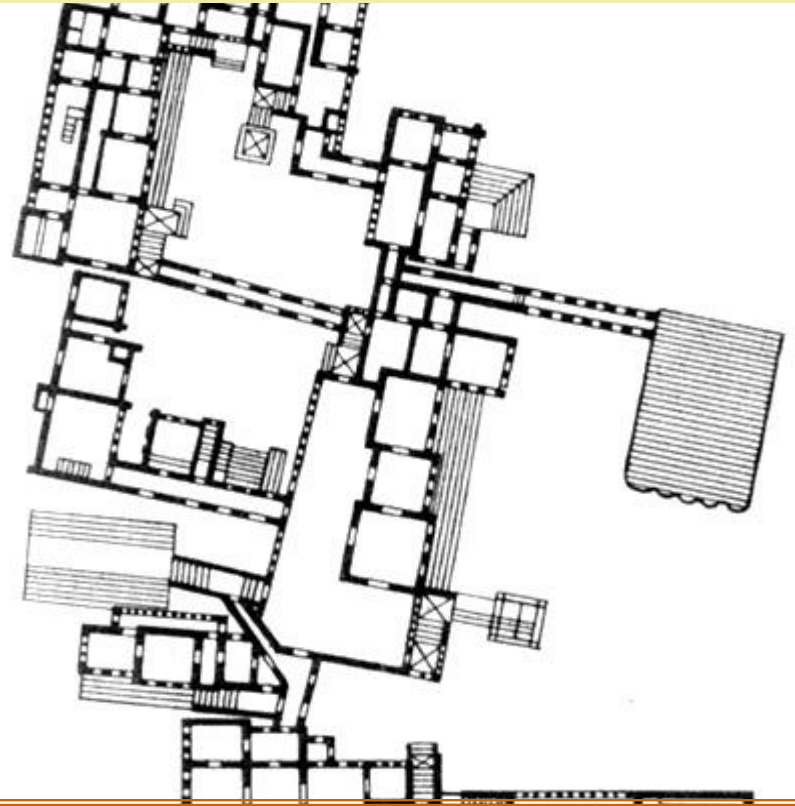
1. На острове не было крепостных стен
2. Здесь создаются первые *дворцы – резиденции* царей
3. Не дворец-крепость, а просто дворец со всем великолепием

**Кносский
дворец**

Кносский дворец



Мастер Дедал создал для Миноса дворец и лабиринт для Минотавра



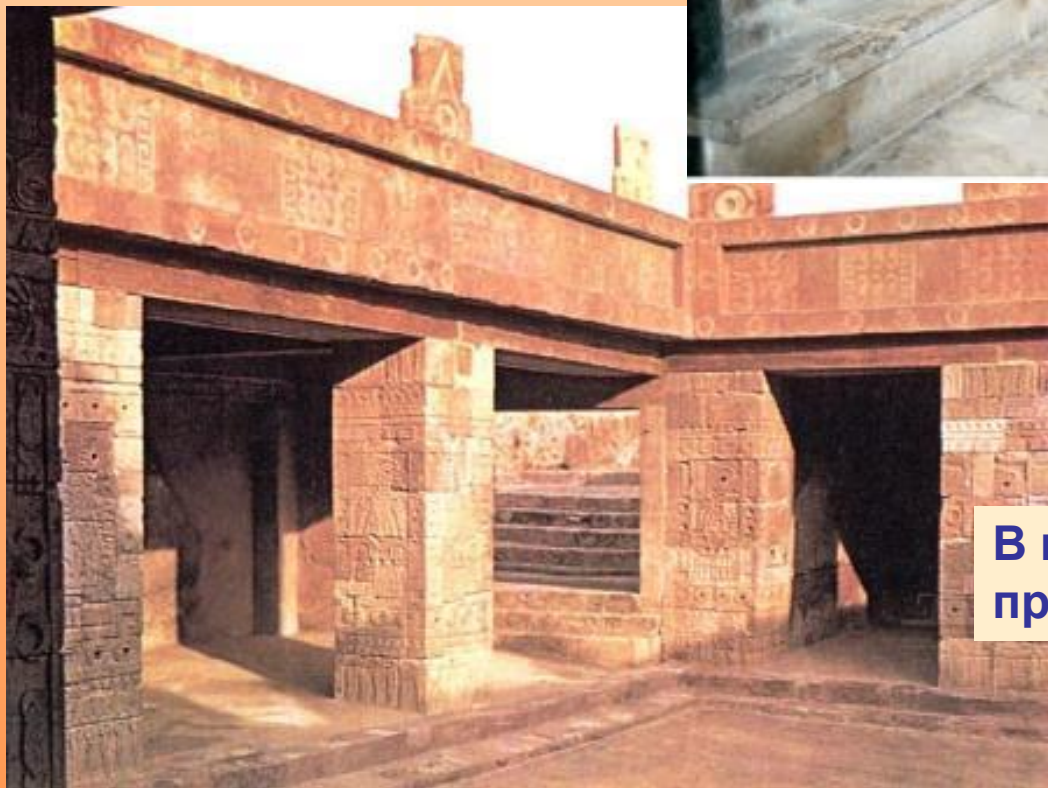
Расположенный на террасном плато он является одним из прославленных архитектурных шедевров Эгейской культуры.

Он не имел четкой планировки и напоминал запутанный лабиринт.



Тронный зал

Темные сверкающие колонны,
суживающиеся книзу –
особенности критской архитектуры



В центре прямоугольный двор с
пристройками разных времен.



Богато украшен **тронный зал дворца.**

Вдоль стен шли гипсовые скамьи, а у северной стены находился царский трон. На стенах фрески с изображением **грифонов** – фантастических существ – львов с орлиными головами.



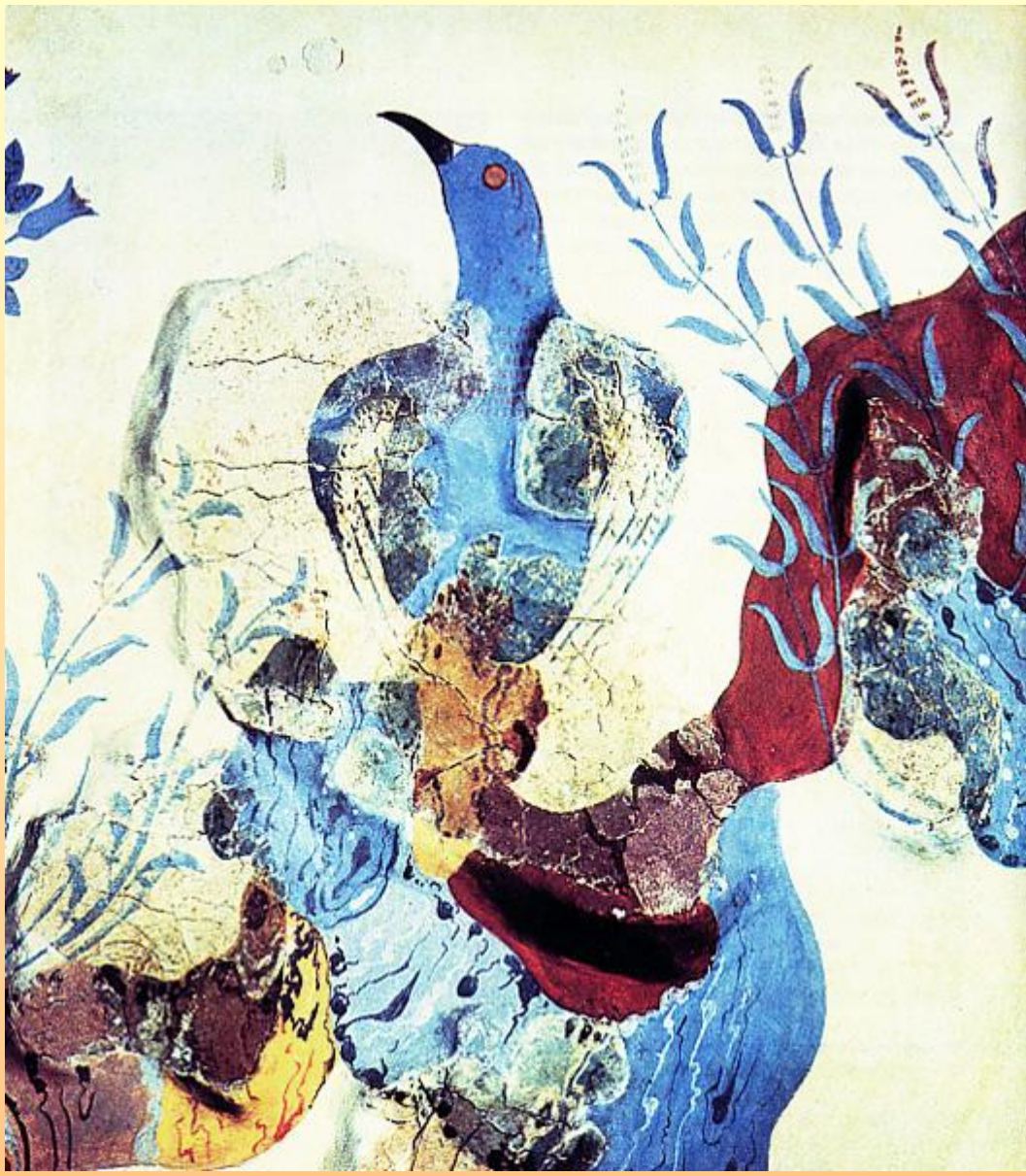
*Архитектура дворца представлена
лестницами, коридорами,
поворачивающимися под углом 90
градусов.*



**Главным украшением дворца
были деревянные колонны,
сужающиеся к низу.**

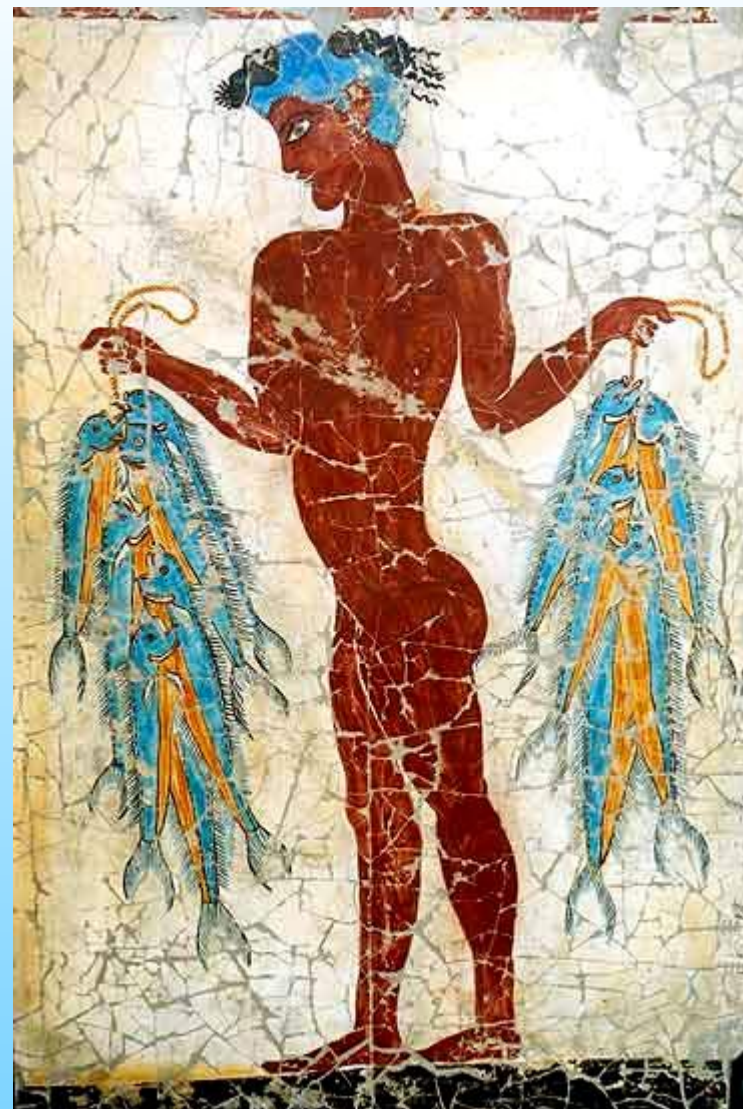


**Главное украшение дворцовых покоев -
фрески – роспись по сырой штукатурке**





Парижанка

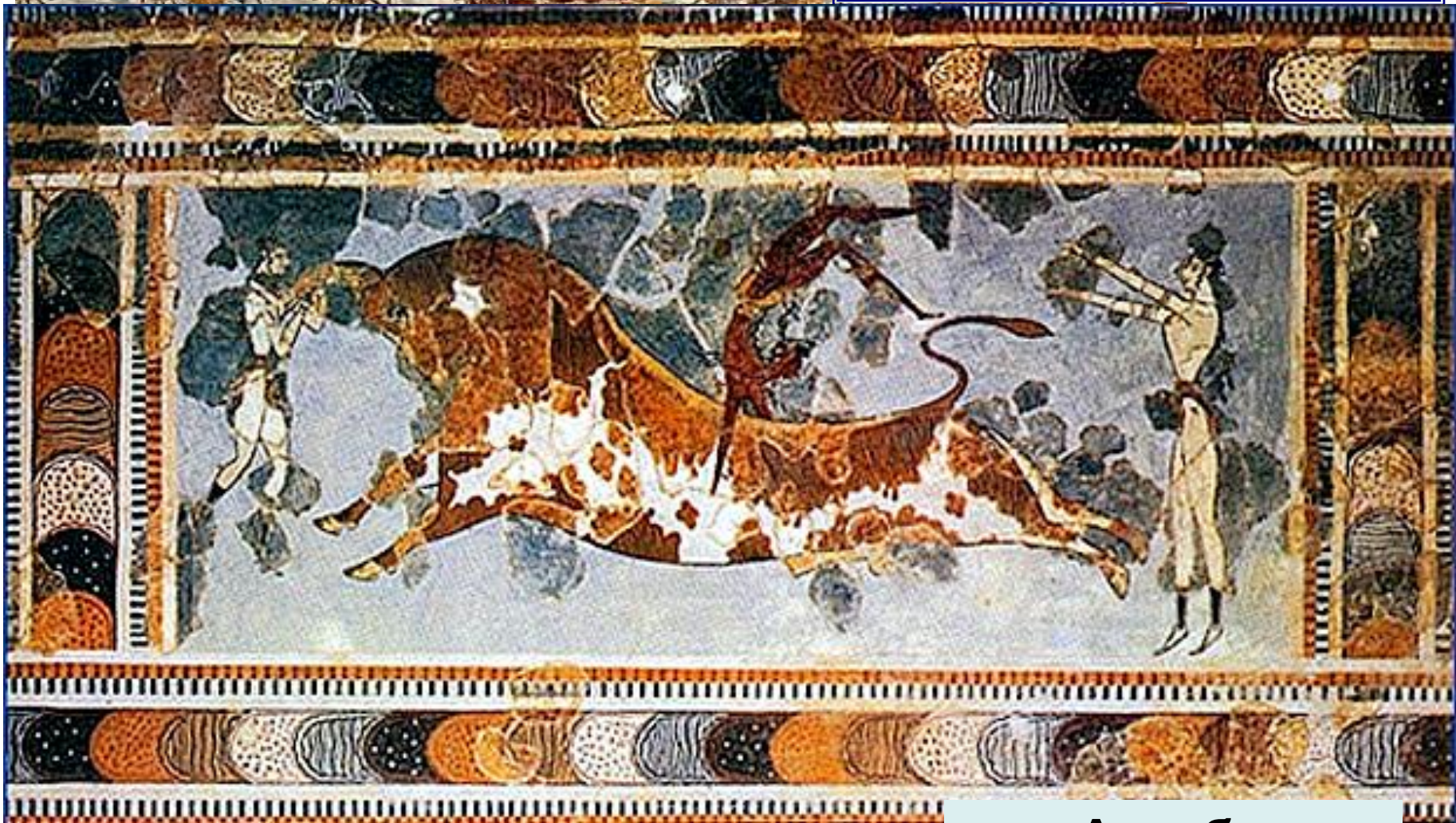


**Рыбак, приносящий
жертву богам.**



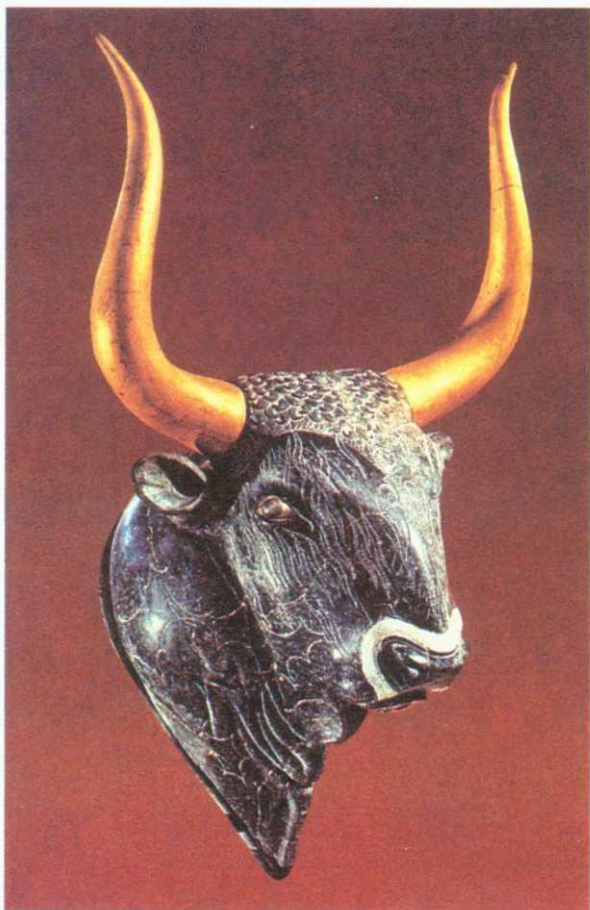
Знатные Критские дамы

ФРЕСКА – живопись по сырой штукатурке

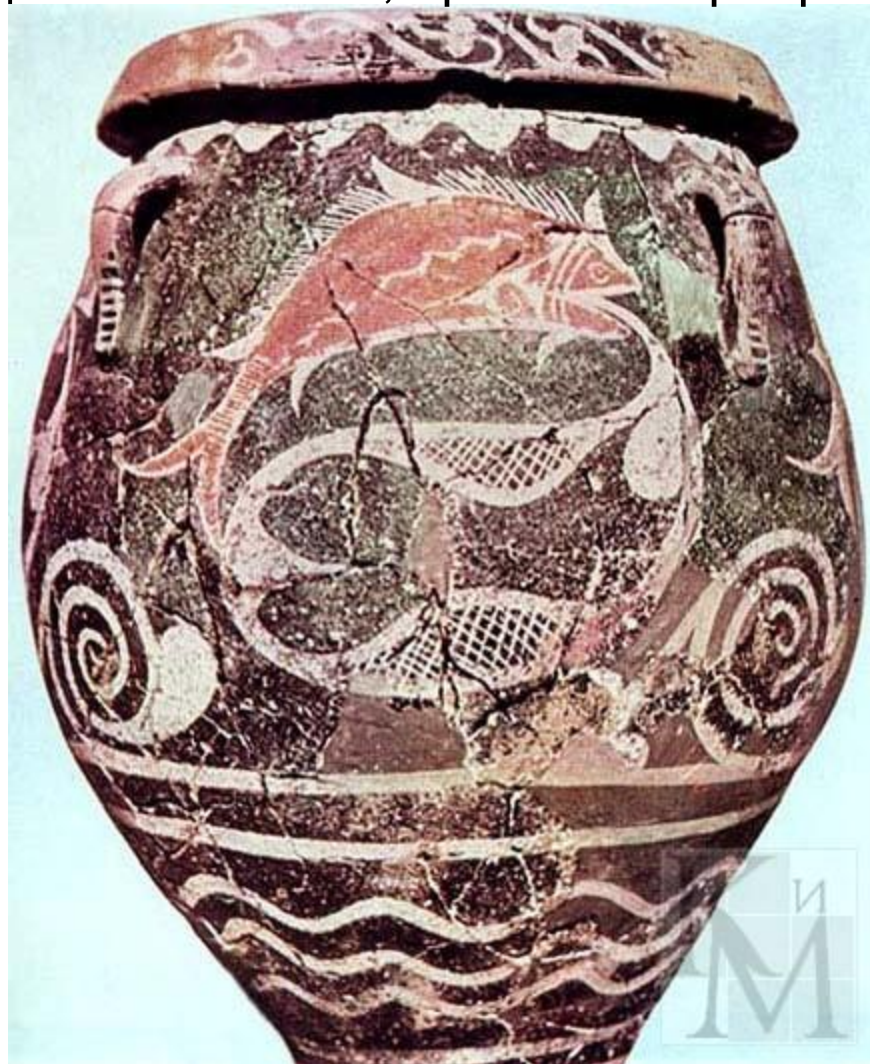


**Акробаты с
быком**

Критские художники –
великолепные мастера резьбы по камню и керамики
Большой славой пользовались изделия из золота, бронзы и серебра



Ритон (ритуальный сосуд)
в виде бычьей головы



Пифос стиля Камарес из Феста

Гибель Критского царства

- 1520 век до н.э. Произошло сильнейшее извержение вулкана на острове Фера.
- Огромная волна затопила побережье Крита и превратила его в груды развалин
- Критская цивилизация не возродилась после стихийного бедствия
- **Значение Критской цивилизации:**
 1. Они первыми среди народов стали любоваться видимым миром.
 2. Они не строили храмов, а поклонялись своим божествам в пещерах, священных рощах
 3. **Прежде всего, они обожествляли красоту, в которой видели смысл жизни на земле!!!**

Микены

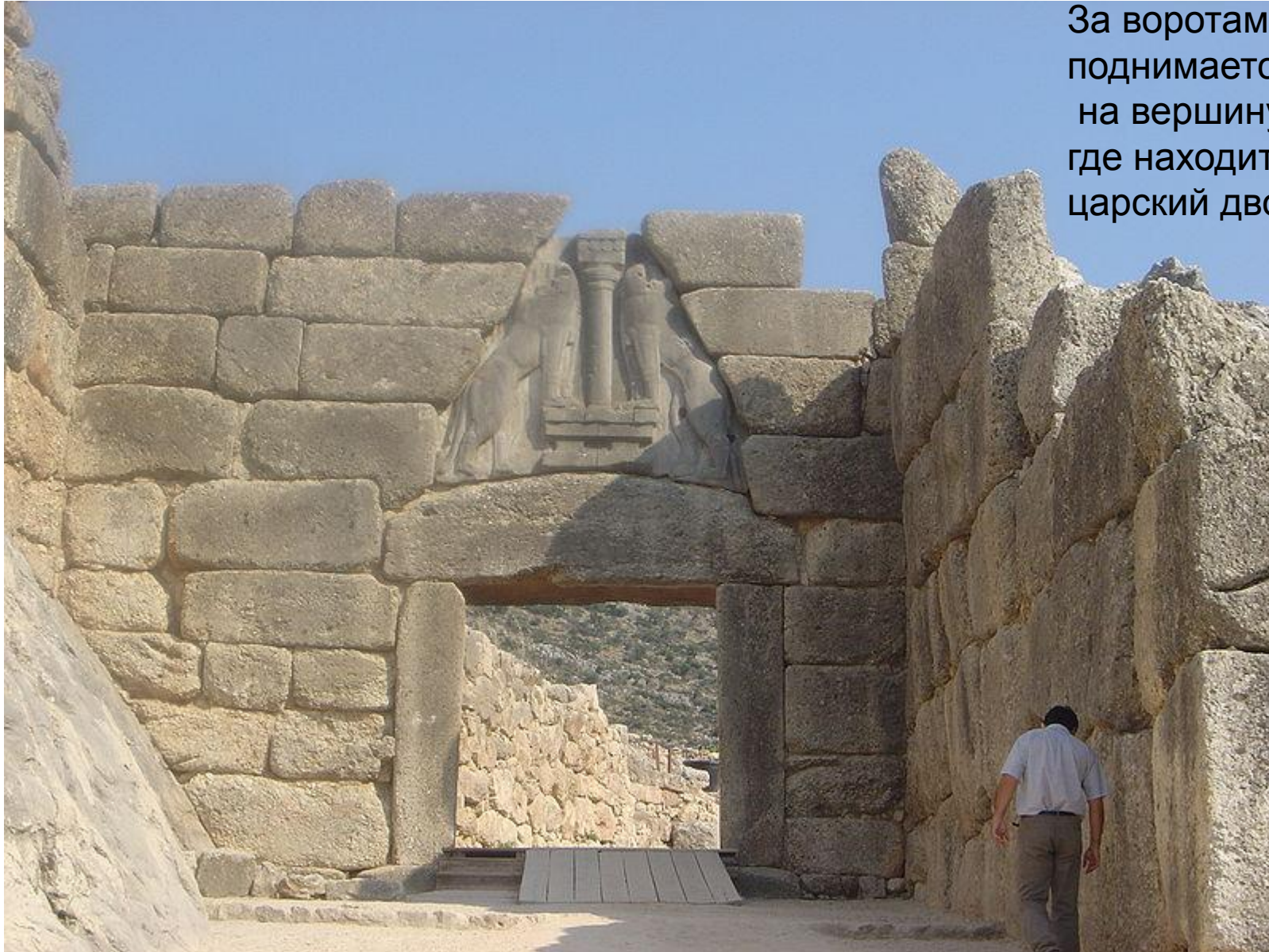
Жители ахейцы строили свои поселения и дворцы на холмах «акрополь» - **верхний город**, тщательно продумывая безопасность на случай осады

Огромные стены до 10 метров в ширину окружали город. Кладку называли **циклопической**. Огромные каменные глыбы и сейчас кажутся возведенными великанами – циклопами



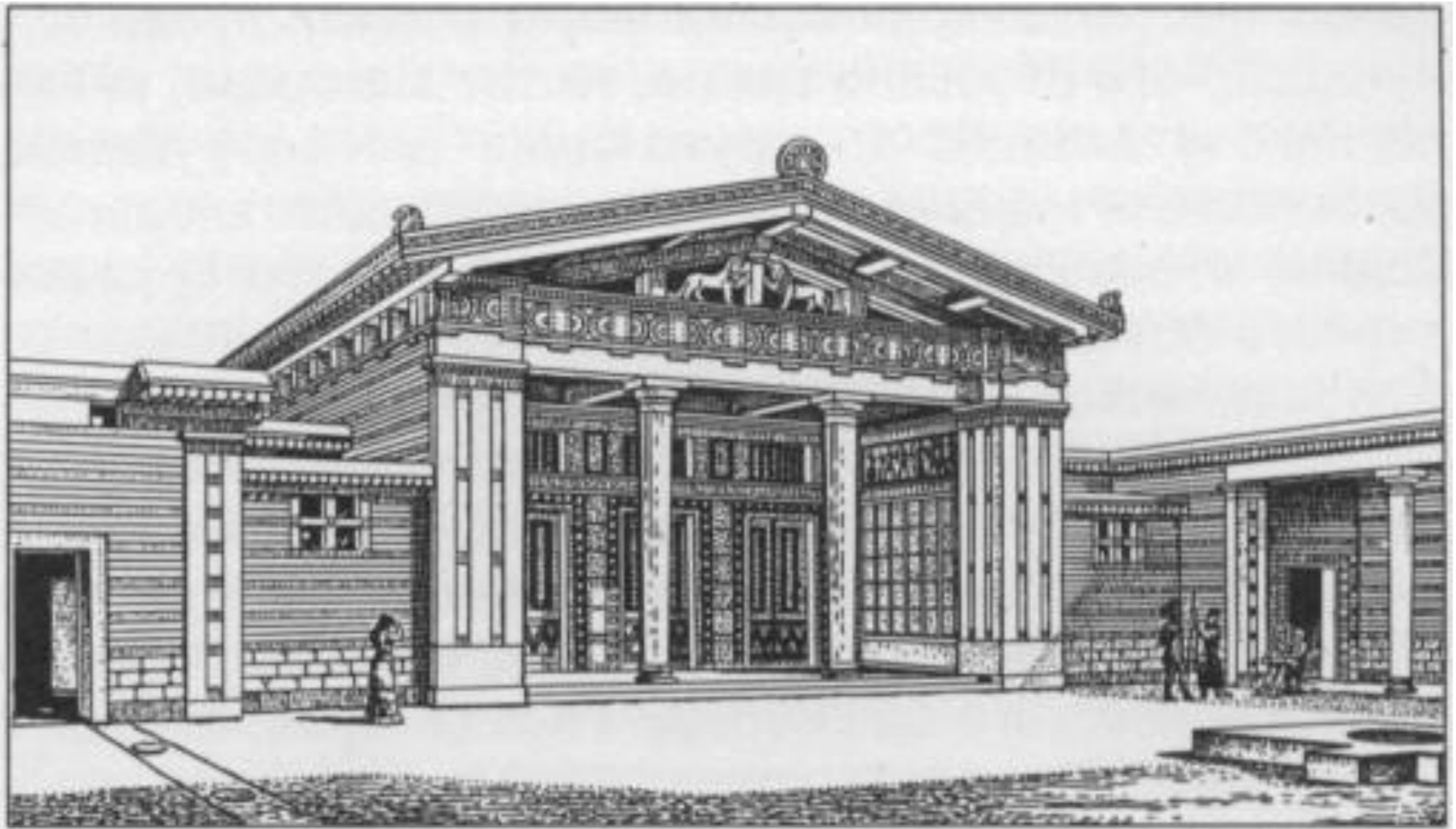
Городские ворота

Знаменитые Львиные ворота в Микенах



За воротами дорога поднимается на вершину холма, где находится царский дворец

Мегарон- парадное помещение для собраний и пиршеств



Самые известные памятники микенской архитектуры - гробницы ахейских царей

- Для умерших царей в скале высекали прямоугольные могилы (археологи назвали их **«ШАХТОВЫМИ»**)
- Позднее начинается сооружение купольных гробниц – **ТОЛОСОВ**
- Наиболее знаменитая гробница носит название **«сокровищница Атрея»** - мифического царя Микен, отца героев Троянской войны Агамемнона и Менелая

Сокровищница Атрея - толос

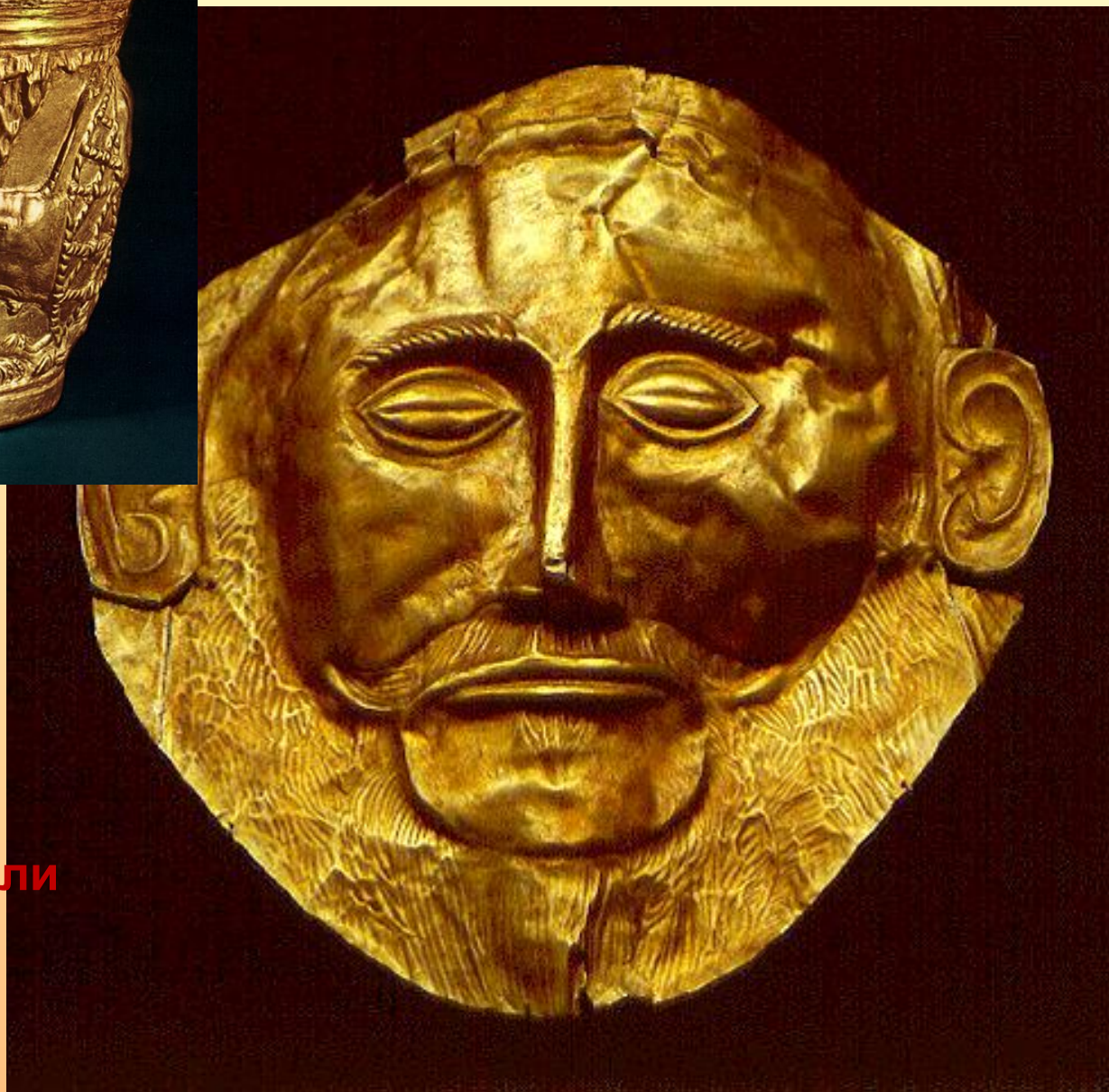




Золотая кружка

Лица умерших закрывали
маской

Золотая маска
«Агамемнона»



Особенности ахейской архитектуры

- Города строились на высоких холмах. Вокруг обязательно возводились крепостные стены
- Формирование центра города: в каждом городе существовал акрополь (верхний город), в котором сосредоточены главные постройки (царский дворец). Его тоже укрепляли мощной стеной
- При строительстве крепостных сооружений использовались камни огромных размеров. Такая кладка называется циклопической

Под натиском греков – дорийцев погибли в XII в. до н.э. и очаги микенской культуры.

Пришельцы стояли на более низком культурном уровне, поэтому они разграбили и сожгли богатые ахейские города, разрушили очаги эгейской культуры

На несколько веков наступил упадок культуры

Но эгейское наследие не было полностью уничтожено и забыто.

На ее основе обитатели материковой Греции – **эллины** – создали свою культуру