

25тис до н.

е.

**Мізинська
культура**

с. Мізин (Чернігівщина)

Основна діяльність – мисливство



МІЗИНСЬКА КУЛЬТУРА (бл. 25 тис. років до н. е.)

Деякі вчені висловлюють думку про те, що вже епоха пізнього палеоліту (близько 25 тис. років до н. е.) засвідчує існування на території України певного рівня культури. Так, розкопки біля сіл Мизинь (Чернігівська область), Добраїнівка (Київська область) та Гінці (Полтавська область) зокрема на Київщині, Полтавщині й Тернопільщині виявили житла стародавніх мисливців





Картина І. Ужакевича «Мізинська стоянка».

**Житла предки українців споруджували з
дерева і кісток мамонта, вони мали вигляд
землі**

Кам'яні знаряддя праці





**Виготовлялися
невеликі
статуетки, що
відображали
образ матері і
прикраси з
слонової кістки з
геометричним
орнаментом.**



Музичні інструменти



Мізинська стоянка



**Одомашнили
собаку**

IV – III тис до н.

е.

**Трипільська
культура**

с. Трипілля (Київщина)



ВІКЕНТІЙ ХВОЙКА (у 1899 р.
відкрив і дослідив трипільську
культуру)





**Основна
діяльність –
хліборобств
о,
про те
не
нехтували
мисливство**



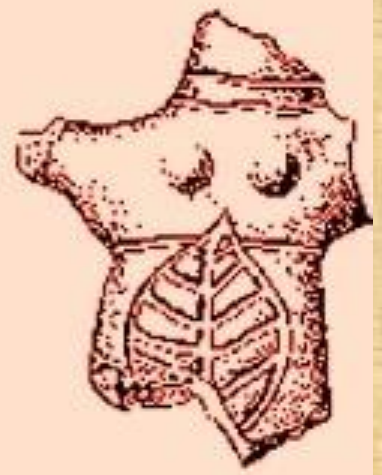
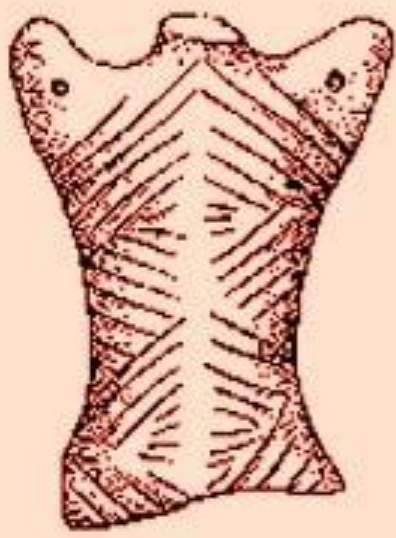
Знарядя

Трипільські жінки і чоловіки



Трипільці жили великими родами, які очолювались жінками. Дослідження засвідчують, що суспільним устроєм у них був матриархат.







Поселення зводились на відкритих місцях, без оборонних споруд. Вони мали форму кола, середина залишалась порожньою й використовувалась як загін для худоби.

Реконструкція трипільського поселення Коломійщина I.



Хати будувались каркасні, до 140 кв. м площею



Стіни розписувались яскравим

Житло було поділене на окремі кімнати, які призначались для різних членів родини. Хату опалювали зведеною з глини піччю. У ній могло проживати до 20 осіб, а поселення, за підрахунками етнографів, налічувало понад 500 чоловік.



Трипільське житло. Реконструкція, виконана під керівництвом Т. Пассек

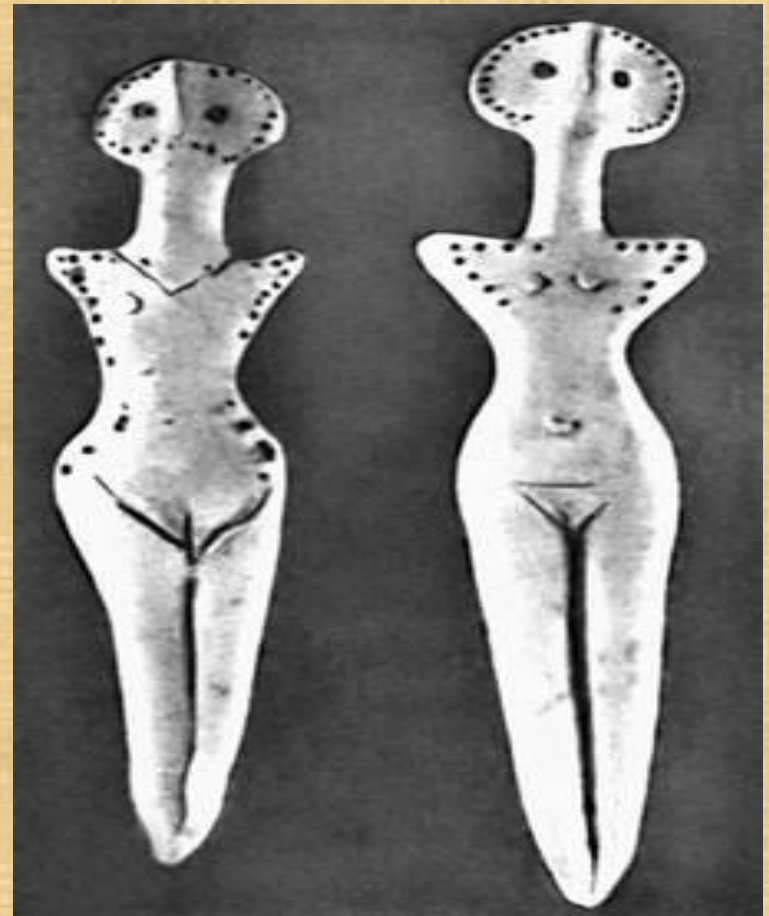
Макет храму





Виготовляли керамічні вироби, побутового призначення, (горшки, миски, глечики) декоративної кераміки для прикраси житла. Вироби мали яскравий декоративний розпис і привабливий естетичний вигляд. Їхній художній рівень був дуже

Археологічні пам'ятки (гличики і жіночі статуєтки)



В їхніх житлах знайдено жертovníки, що мали форму рівнокінечного хреста. Цей хрест розмальовувався вохрою і був прикрашений концентричними колами. Він знаходився на підвищенні, а біля нього розташовувались антропоморфні фігурки. Хрестовидні підвищення слугували місцями жертвоприношень богам, яким поклонялись трипільці.



Музеї трипілля є на Київщині в Тернопільщині



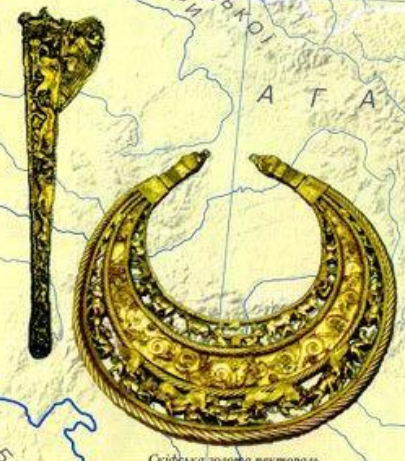
VI - II тис до н.

е.

Скіфська
культура

ВЕЛИКА СКІФІЯ

Масштаб 1 : 6 500 000



Велика Скіфія у VII–IV ст. до н.е.

Столиця скіфських царів

Похід перського царя Дарія проти скіфів у 513 р. до н.е.; відступ персів

Боспорська держава на початку V ст. до н.е.

Територіальні придбання Херсонеса в IV ст. до н.е.

СКОЛОТИ Праслов'янські племена

Скіфські кургани

Табір Дарія

Землі, приєднані до Боспору в V–III ст. до н.е.

Володіння Ольвії

Найважливіші городища лісостепових племен

Місця знахідок інших видатних старожитностей

Перше грецьке поселення в Північному Причорномор'ї (VII ст. до н.е.)

Володіння Херсонеса в V ст. до н.е.

Володіння Тіри

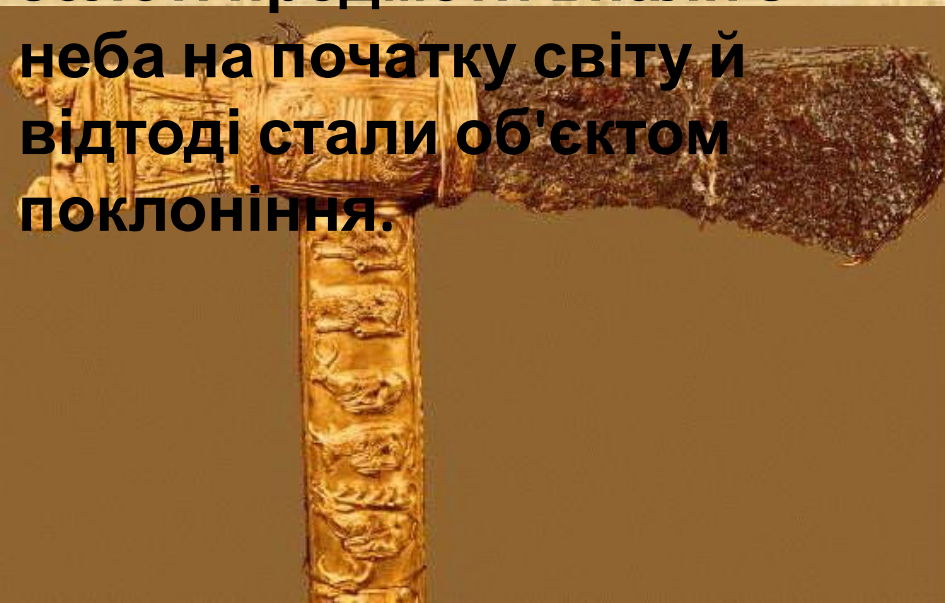
Борисфен Давньо



Стародавній історик Геродот (VI ст. до н. е.) поділяв скіфське суспільство на три суспільні групи:

- царських скіфів,**
- скіфів-воїнів, що заселяли причорноморські степи і займалися скотарством,**
- скіфів-землеробів, які жили в основному у лісостеповій зоні**

Кожний суспільний прошарок походив від одного із синів першого скіфа Таргітая і мав свій священний атрибут. Для воїнів атрибутом була бойова сокира, для царів і жерців — чаша, для землеробів — плуг і ярмо. За скіфською міфологією, ці золоті предмети впали з неба на початку світу й відтоді стали об'єктом поклоніння.



Скіфська кераміка, прикрашалася тисненим геометричним орнаментом. Виникає так званий звіринний (аніمالістичний) стиль у скіфському мистецтві.



**Вази з
Гайманової
та
Чортомлицьк
„**



Гребінь із Солохи



Пектораль з Товстої МОГИЛИ.



- Верховний бог скіфів носив ім'я Папай



Бронзове навершя із зображенням бога Папая.
Урочище Лиса Гора. Дніпропетровська область



Скіфи мали свій пантеон богів. За даними Геродота, особливою пошаною у них користувались сім головних богів:

Перше місце посідала Табіті — богиня вогню і стихії. Вона вважалася найбільш священною у всіх стародавніх індоіранських народів. На другому місці було вшанування подружньої пари Папая і Апі — богів неба і землі, що вважалися прабатьками людей і творців усього земного світу.

Третє місце в пантеоні скіфських богів посідали чотири божества, що вважалися покровителями всього земного світу. Їх імена невідомі. Один з цих богів мав вигляд старовинного залізного меча, Геродот розповідає, що скіфи на честь цього бога будували із гілля величезний вівтар, на вершині якого ставили рівнокінецьний хрест, і приносили цьому богові в жертву домашніх тварин і коштовне сесте

Вино, масло, ювелірні вироби

Зерно, шкури, худоба,
раби, предмети
кінського вбрання



Грецькі колоністи

Скіфи

ЛЮБИЛ
И
КОНЕЙ



Одяг



Кургани були оточені глибокими ровами або високими валами. У них ховали скіфських царів, вельмож і воїнів.





Немирівське
городище -
Великі Вали

Пам'ятка археології
національного
значення



II тис до н. е. – V тис н.

е
Культура
антів

Зарубинецька
культура

с. Зарубинці
(Київщина)





**Основна
діяльність
—
хліборобст
во**

Поховання с. Зарубинці





**Кераміка зарубинецької культури
вироблялася в основному вручну і мала**



Одяг чоловіків і жінок був прикрашений вишивками, дівчата носили намиста, вінки,

Жили окремими родами, які утворювали "город" для спільного обробітку землі і боротьби з ворогами. Згодом навколо города виростали "остроги" як торгові центри, в яких поселялися купці і ремісники.



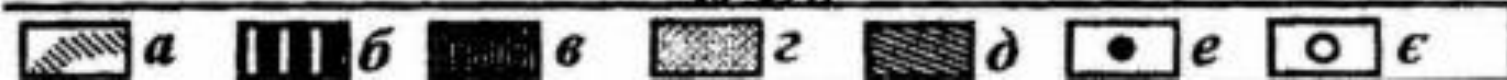
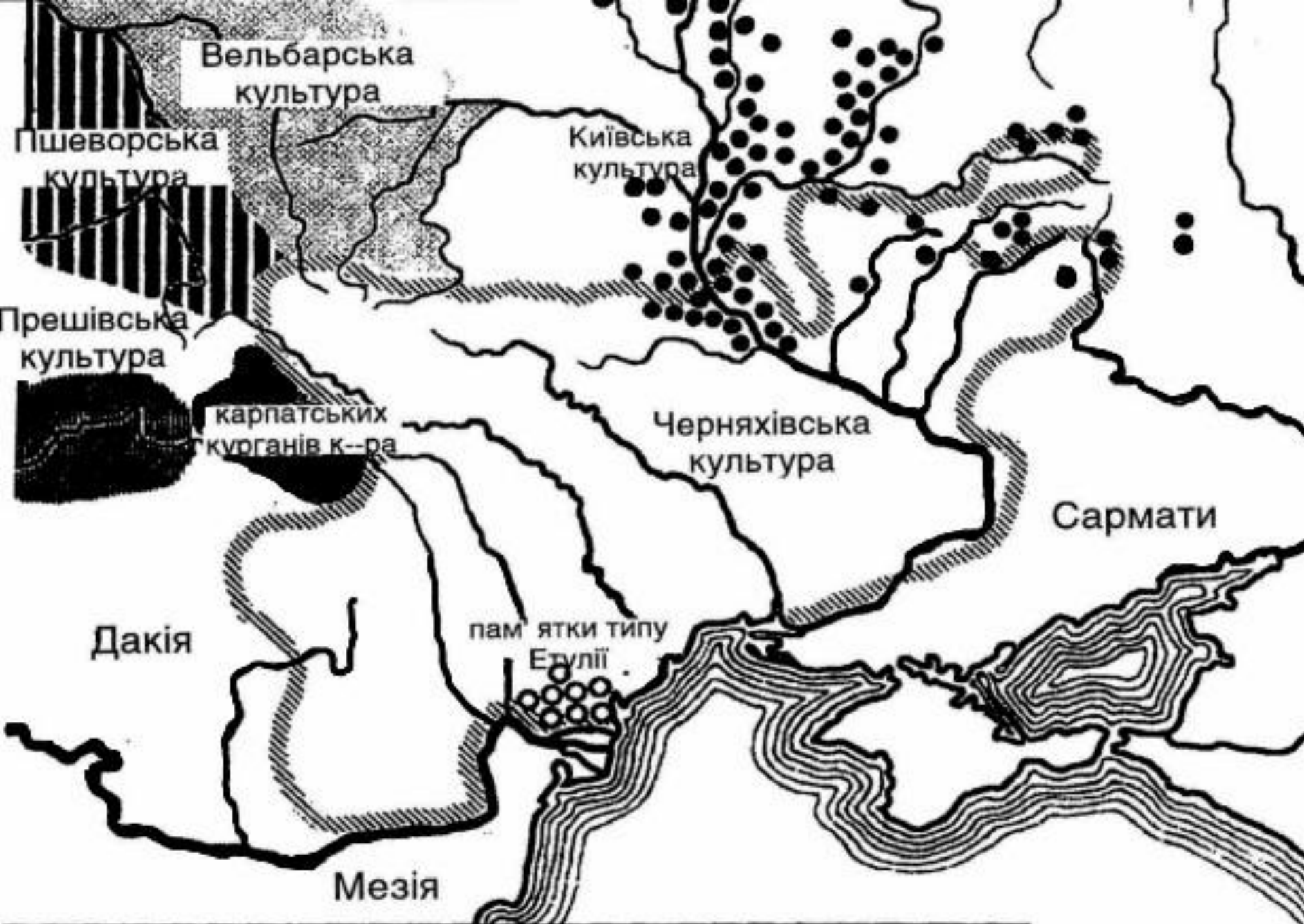



II тис до н. е. – V тис н.

е
Культура
антів

Черняхівська
культура

с. Черняхів (Київщина)

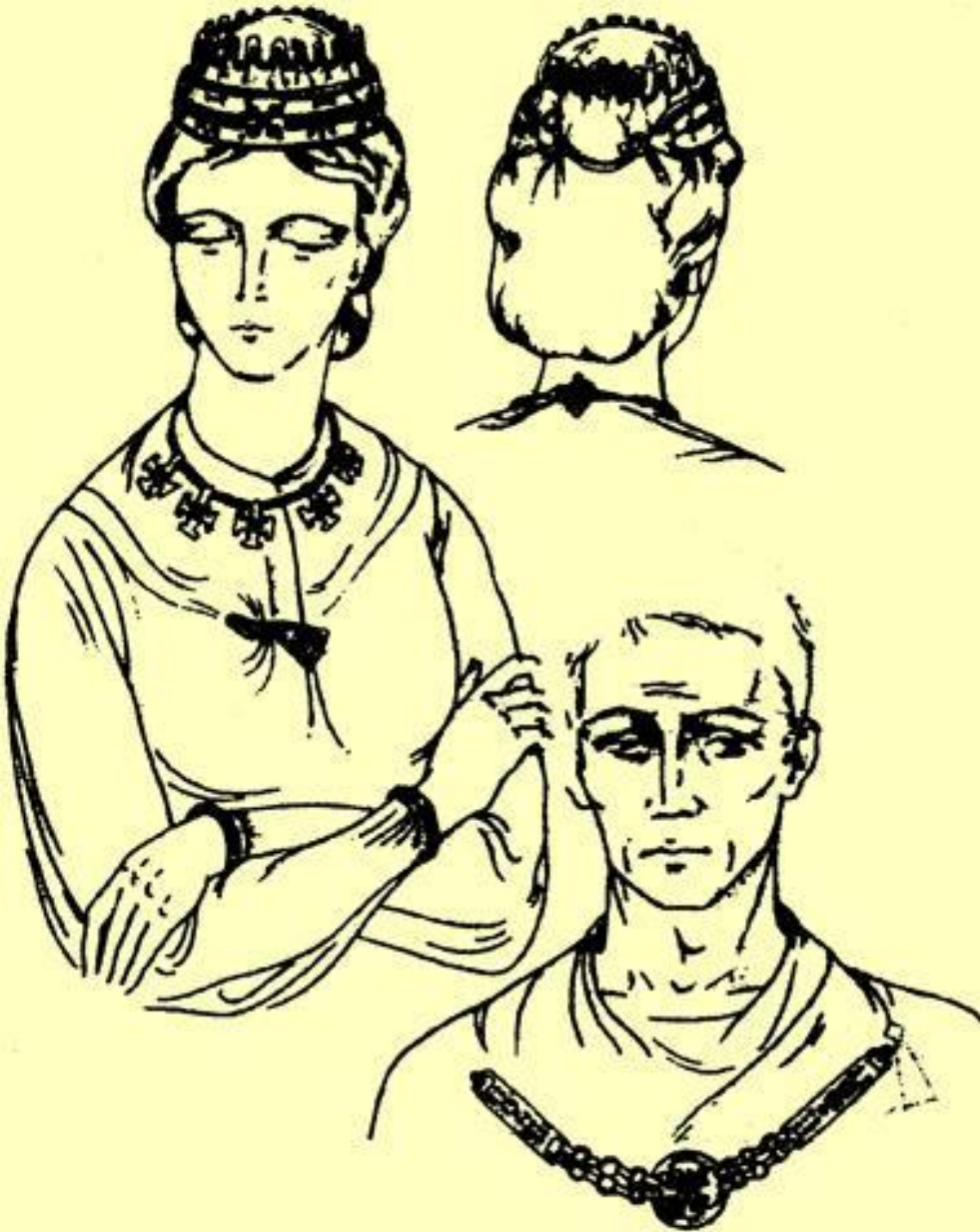




В одних могильниках були поховані спалені покійники згідно зі звичаєм стародавніх слов'ян, а в інших — покійника закопували в могилі. Останній спосіб поховання, на думку деяких істориків, був



Основна
діяльність
—
хліборобст
во





Застібка
доща





Посуд з
календарними



**Кераміка
черняхівської
культури
вироблялася з
допомогою
гончарного кола і
мала сірий колір.**

Рис. 13. Черняхівська культура. Гончарний посуд

Знахідка скарбів в околицях середнього Дніпра, зокрема Мартинівського скарбу, засвідчила, що золоті, срібні та бронзові прикраси інкрустувались самоцвітами.









Обкладка піхов





**Могильник м.
Пшеворськ**



Поховання супроводжуються великою кількістю всіляких речей: фібулами, пряжками, підвісками, намистами. В випадках захоронення воїнів їх супровідним інвентарем була зброя — ритуально зігнуті мечі, списи, остроги,

Кінець II—III ст.



Друга половина I—II ст.



I ст. до н.е.—початок I ст. н.е.



**Для
пшеворської
культури
характерний
чорнополиваний
ліпний посуд:
миски, глеки,
вази.**