

Мир накануне

Первой мировой войны

## План урока.

1. Развитие индустриального общества.
2. Новые черты капитализма в конце XIX в.
3. Причины господства стран Западной Европы и США над остальным миром.
4. Причины социальных уступок капиталистов рабочим в конце XIX – начале XX вв.
5. Причины Первой мировой войны.

# Каковы особенности индустриального общества?

## Пункт 1

Аграрное общество – общество, основанное на сельском хозяйстве, ручном труде.

Индустриальное общество (цивилизация) - общество, основанное на развитии промышленности, специализации и разделении труда.

Капитализм – форма индустриального общества, когда экономика находится в руках капиталистов (буржуазии).

Метрополия – государство, владеющее колониями.

Колония – государство, принадлежащее метрополии.

В 1900г 11 метрополий  
владели колониями на  $\frac{1}{2}$  земного шара,  
где проживало  $\frac{2}{3}$  всего населения.

# МИР в конце XIX — начале XX в. : МЕТРОПОЛИИ И КОЛОНИИ

Удельный вес основных стран в экспорте капитала в 1914 г.



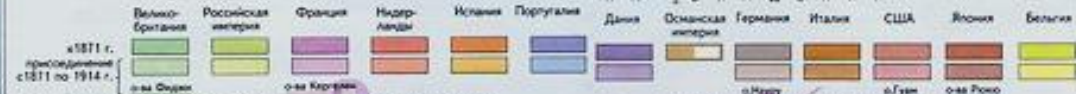
РАЗМЕРЫ КОЛОНИАЛЬНЫХ ВЛАДЕНИЙ КРУПНЕЙШИХ СТРАН ЗАПАДА

Государства	1877 г.		1900 г.		1913 г.	
	Площадь (млн кв. км)	Численность (млн чел.)	Площадь (млн кв. км)	Численность (млн чел.)	Площадь (млн кв. км)	Численность (млн чел.)
Великобритания	21,1	201,8	27,8	352,5	28,7	376,7
Франция	9	6,0	3,8	44,3	10,5	51,4
Нидерланды	5,7	24,5	2,0	35,2	2,0	38,1
Германия	-	-	2,1	12,3	3,0	12
США	-	-	0,3	8	0,3	8,7
Португалия	5,9	3,3	2,1	8,5	2,1	8,3

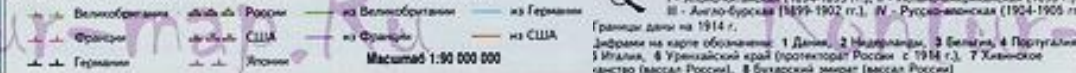
## АНГЛО-БУРСКАЯ ВОЙНА 1899—1902 гг.



## ГОСУДАРСТВА И ИХ ВЛАДЕНИЯ



## ГРАНИЦЫ СФЕР ВЛИЯНИЯ к 1914 г.



## ВЫВОЗ КАПИТАЛА



Первые войны за передел мира в эпоху империализма:  
I - Японско-китайская (1894-1895 гг.), II - Империалистическая (1898 г.)  
III - Англо-бурская (1899-1902 гг.), IV - Русско-японская (1904-1905 гг.)

Границы даны на 1914 г.

Цифры на карте обозначают: 1 Дания, 2 Нидерланды, 3 Бельгия, 4 Португалия, 5 Италия, 6 Урелийский край (протекторат России с 1914 г.), 7 Хевинское княжество (вассал России), 8 Бурский эмират (вассал России)

## РУССКО-ЯПОНСКАЯ ВОЙНА 1904-1905 гг.

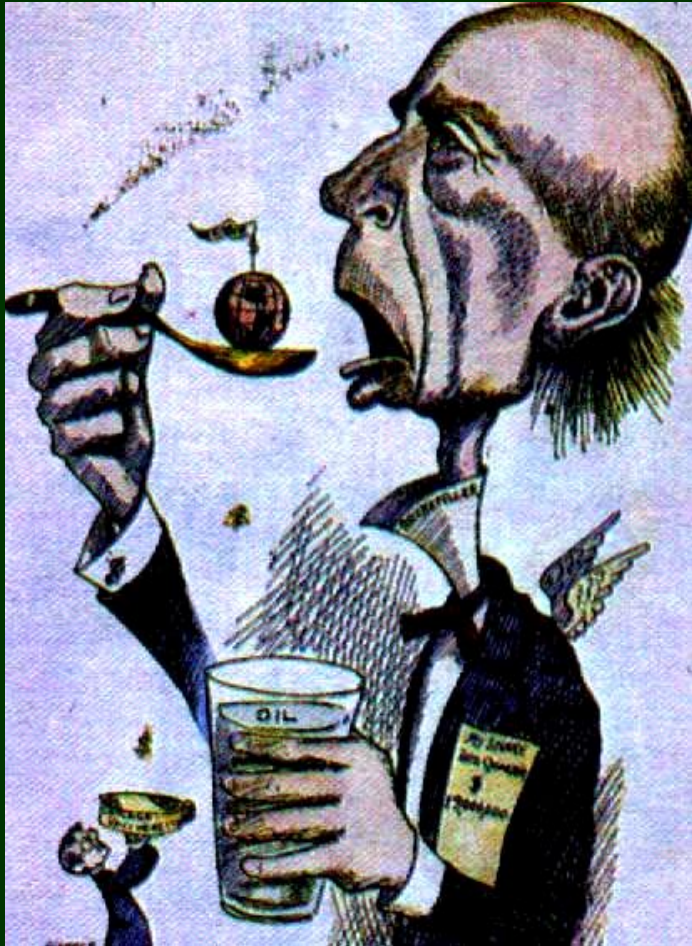


## РАЗМЕРЫ КОЛОНИАЛЬНЫХ ВЛАДЕНИЙ КРУПНЕЙШИХ СТРАН ЗАПАДА

Государства	1877 г.		1900 г.		1913 г.	
	Площадь (млн кв. км)	Население (млн чел.)	Площадь (млн кв. км)	Население (млн чел.)	Площадь (млн кв. км)	Население (млн чел.)
Великобритания	21,1	203,9	27,8	352,5	29,7	376,7
Франция	1	6,0	3,8	44,3	10,5	53,4
Нидерланды	1,7	24,5	2,0	35,2	2,0	38,1
Германия	-	-	2,7	12,3	3,0	12,3
США	-	-	0,3	8	0,3	9,7
Португалия	1,9	3,3	2,1	8,5	2,1	9,3

## Империализм - новый этап развития капитализма.

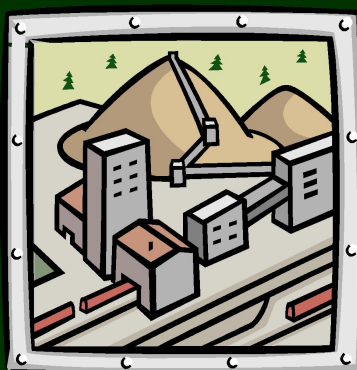
Основа империализма - стремление  
к мировому господству, на основе  
экономического могущества.



Нефтяной король  
Д. Рокфеллер поглощает  
мировой рынок.

# Империализм.

~~анархия,  
конкуренция~~



# МОНОПОЛИЯ



Монопольно-  
высокая цена





## **Финансово-промышленные группы**

**Слияние банковского и промышленного  
капитала, образование финансовой олигархии.**

**1 вариант**

**Каковы особенности индустриального общества?**

**Колония –**

**2 вариант**

**Аграрное общество –**

**Индустриальное общество (цивилизация) -**

**Капитализм –**

**Метрополия –**

**Замена вывоза товаров на вывоз капитала.**

**Это приносило большую, чем прежде, выгоду. Почему?**

**Создаются международные монополистические союзы,  
которые делят мир на сферы влияния.**

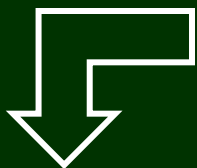
**Закончен территориальный раздел мира,  
началась борьба за его передел.**

**Благодаря чему страны Западной Европы и США обеспечили себе господство над миром?**

- Эксплуатация колоний**
- Технический прогресс**
- Развитие империализма**

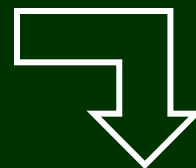
# Основные направления буржуазной

политической мысли



## Консерватизм

Сопротивление  
переменам



## Либерализм

Стремление  
к реформам

Либералы в Европе и США добились принятия законов,  
защищающих буржуазные права и свободы.

**Почему рабочим европейских государств и США в конце XIX – начале XX вв. удалось добиться улучшения условий труда?**

**Единство и организованность рабочих в борьбе за свои права (из-за крайне тяжелых условий труда).**

**Активная позиция профсоюзов (профсоюзные лидеры еще не заключили тайные сделки с промышленниками).**

# **Рост напряженности**

**Национализм – сплочение людей для защиты интересов своей нации.**

**Шовинизм – стремление решить проблемы своей нации за счет других.**



Сгруппируйте страны по 2-м  
военно-политическим блокам

**Тройственный  
союз  
1882г.**

Германия

Австро-Венгрия

Италия

**Антанты  
1907г.**

Франция

Англия

Россия

**Причины Первой мировой войны:**

**Борьба за передел колоний**

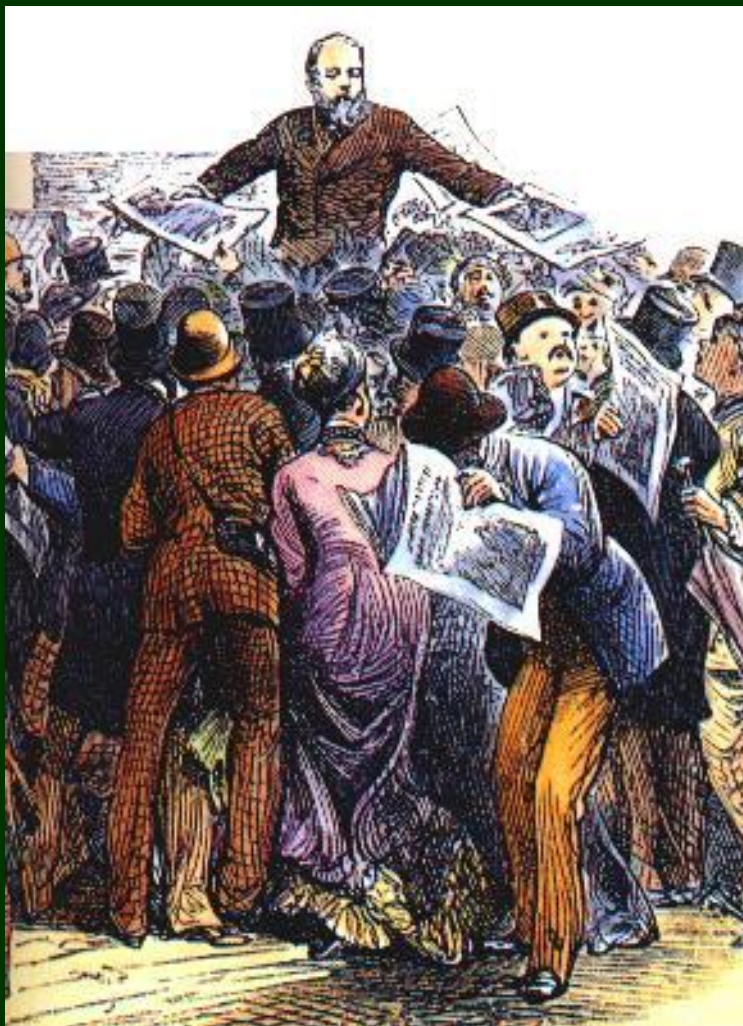
**Борьба за передел рынков сбыта промышленной  
продукции**

**Стремление к переделу границ в Европе**

**Стремление отвлечь рабочих от социальной борьбы**

**Стремление военных промышленников к сверхприбылям**

# Новые черты социальной политики.



Раздача бесплатной рабочей газеты в Париже.

Сближение 2-х политических линий привело к появлению БУРЖУАЗНОГО РЕФОРМИЗМА

(политика реформ в интересах всего общества)

Германия-пенсии, страховки, сокращение рабочего дня.

Англия-избирательная реформа, усиление роли палаты общин, ограничение полномочий палаты лордов.

# Социал-демократия.

Лидеры германских  
Социал-демократов.  
В центре-А.Бebelь



После роспуска I Интернационала, последователи Ф. Лассалья, предлагавшего создавать мирные рабочие организации, основали в 1869 г. Социал-демократическую партию Германии. Они отказались от насильственных методов борьбы и встали на путь парламентской борьбы. Это стало одним из следствий политики реформизма.



**«Весна социализма».**  
II Интернационал  
принимает решение о  
праздновании 1 мая.

**В 1889 г. возник II Интернационал, выступавший за мирное развитие рабочего движения. Марксисты подвергли его критике и это привело к расколу в рабочем движении и в обществе в целом.**

**Социал-демократы добились большого успеха в Германии, получив на выборах 1912 г. 25% мест в рейхстаге.**

**«Большая болезнь»  
трудящихся.  
Дети-участники  
забастовок  
в Англии.**



**В Англии социал-демократия постепенно  
объедини-лась с тред-юнионами и в 1906 г.  
Была образована Лейбористская партия,  
выступавшая с позиций мирной борьбы.  
Вскоре она стала одной из веду-щих  
политических сил страны.**

# Российский радикализм.

**«Союз борьбы за  
Освобождение  
Рабочего класса»**



**Другой вариант развития рабочего движения возник в России. Радикализм стал развиваться в нашей стране в 60-е годы 19 в. Его представители изначально встали на путь насилия. В 1881 г. представители «Народной воли» убили Александра II.**

**В 90-е гг. в России появились социал-демократы. Они поделились на сторонников революционного и мирного путей развития общества.**

**Выступление В.Ленина  
перед депутатами  
солдатских Советов.**



**В 1903 г. Социал-демократы разделились на большевиков и меньшевиков. Во время 1-й русской революции большевики применяли насильственные методы. Их осудили европейские социал-демократы. В годы 1-й мировой войны Ленин выступил с идеей «превращения войны империалистической в войну гражданскую», но поддержки среди европейских социал-демократов он не получил.**