

A photograph of a forest at night, illuminated by a warm, orange glow from a fire in the background. The trees are dark silhouettes against the bright, hazy light. The overall mood is one of danger and urgency.

Лесные пожары

и их предупреждение



Лесные пожары уничтожают деревья и кустарники, заготовленную в лесу древесину. В результате пожаров снижаются защитные, водоохранные и другие полезные свойства леса, уничтожается фауна, сооружения, а в отдельных случаях и населенные пункты. Кроме того, лесной пожар представляет серьезную опасность для людей и сельскохозяйственных животных.



Лесной пожар – это стихийное, неуправляемое распространение огня по лесным площадям. Причины возникновения пожаров в лесу принято делить на естественные и антропогенные. Наиболее распространенными естественными причинами больших лесных пожаров на Земле обычно являются молнии.



Размеры пожаров делают возможным визуальное наблюдение даже из косм



НИЗОВОЙ ПОЖАР

При низовом пожаре сгорает лесная подстилка, лишайники, мхи, травы, опавшие на землю ветки и т. п.

Такой пожар распространяется с большой скоростью, обходя места с повышенной влажностью, поэтому часть площади остается незатронутой огнем. Беглые пожары в основном происходят весной, когда просыхает лишь самый верхний слой мелких горючих материалов

Устойчивые низовые пожары распространяются медленно, при этом полностью выгорает живой и мертвый напочвенный покров, сильно обгорают корни и кора деревьев, полностью сгорают подрост и подлесок.



ВЕРХОВОЙ ПОЖАР

Верховой лесной пожар охватывает листья, хвою, ветви, и всю крону, может охватить (в случае повального пожара) травяно-моховой покров почвы и подрост. Развиваются они обычно при засушливой ветреной погоде из низового пожара в насаждениях с низкоопущенными кронами, в разновозрастных насаждениях, а также при обильном хвойном подрасте. Верховой пожар — это обычно завершающаяся стадия пожара. При повальном пожаре лес выгорает полностью.

При верховых пожарах образуется большая масса искр из горящих ветвей и хвои, летящих перед фронтом огня и создающих низовые пожары за несколько десятков, а в случае ураганного пожара иногда за несколько сотен метров от основного очага.



На сегодняшний день доля естественных пожаров (от молний) составляет около 7%-8%, то есть возникновение большей части лесных пожаров связано с деятельностью человека





Причины из-за которых возникают лесные пожары:

- ❖ брошенная горящая спичка, окурок;
- ❖ непогашенный костер;
- ❖ люди выжигали траву на лесных полянах, прогалинах или стерню на поле около леса;
- ❖ осколок стекла может сфокусировать солнечные лучи как зажигательная линза;
- ❖ хозяйственные работы в лесу ведутся с нарушением техники безопасности (корчевка леса взрывами, мусора, строительство дорог).
- ❖ при сжигании на лесосеках порубочных остатков нерадивыми лесозаготовителями;
- ❖ выжигание сухой прошлогодней травы.





Иногда пожары вызывают искусственно. Такие пожары принято называть управляемыми. Целью управляемых пожаров является: уничтожение пожароопасных горючих материалов, удаление отходов лесозаготовок, подготовка участков для посадки саженцев, борьба с насекомыми и болезнями леса и т. д., а также намеренный поджог леса с целью последующей его вырубki (к примеру, в приграничных с Китаем областях Дальневосточного региона России)



Как не допустить пожар в лесу

Во избежание лесных пожаров соблюдайте правила пожарной безопасности



Не разводите костры

1

в хвойных
молодняках

2

на участках
поврежденного леса

3

на торфяниках

4

в местах с подсохшей
травой

5

под кронами
деревьев

Разведение костров разрешается только на специально обустроенных площадках

В лесу запрещается



бросать горящие
спички, окурки



оставлять стеклянные
предметы (бутылки)



оставлять промасленные или
пропитанные горючими
веществами материалы



парковать транспортные средства
вне отведенных мест

Ответственность за нарушение правил
пожарной безопасности

Пожар без причинения тяжкого вреда здоровью человека административный штраф **1 500-2 000 руб.** с физических лиц, **3 000-4 000 руб.** с должностных лиц, **30 000-40 000 руб.** с юридических лиц

Пожар, причинивший материальный ущерб свыше **250 тыс. руб.** – лишение свободы на срок **до 1 года**

Пожар, повлекший **гибель человека** – лишение свободы **до 5 лет**

Покидая лес, костер необходимо засыпать землей или залить водой до полного прекращения тления

Экологические последствия лесных пожаров



При тушении лесных пожаров широко применяются фторсодержащие поверхностно-активные вещества (ПАВ), которые способны наносить серьезный экологический ущерб окружающей среде, вызывать необратимые генные изменения у животных, способствовать разрушению озонового слоя Земли

С одного гектара горящего леса в атмосферу выбрасывается:

от 80 до 100 тонн
дымовых частиц

10–12 тонн
смеси таких газов, как:

- оксид углерода
- окислы серы
- окислы азота

Лесные пожары способствуют распространению вредных насекомых и дерево-разрушающих грибов

Лесные пожары ухудшают почвенные условия

Из-за лесных пожаров многие животные гибнут, другие – уходят с территорий пожарищ в другие места в поисках пропитания

Наиболее уязвимые породы деревьев при пожаре:

дуб



липа



ясень



ель





Правила поведения на пожаре



ДЕЙСТВИЯ НАСЕЛЕНИЯ:

- при обнаружении в лесу небольшого возгорания (незагашенного кострища) принять меры по его ликвидации;
- если пожар не удалось остановить, информировать администрацию ближайшего населенного пункта или местное лесничество;
- уходить от пожара необходимо в наветренную сторону, перпендикулярно его кромке по просекам, вырубкам, полянам, берегам водоемов;
- если невозможно уйти от пожара — окунуться в любой водоем, накрыться мокрой одеждой, выйти на поляну, открытую площадку, дышать воздухом возле земли — он менее задымлен;
- в дыму рот и нос прикрыть мокрой ватно-марлевой повязкой, полотенцем, частью одежды.

Тушение пожара способом захлестывания осуществляется путем сбивания пламени с помощью веток, метел, мешковины или кусков толстого брезента, ремня. Удары делаются наклонно в направлении выгоревшей площадки с последующим сметанием горящих частиц в сторону пожара.

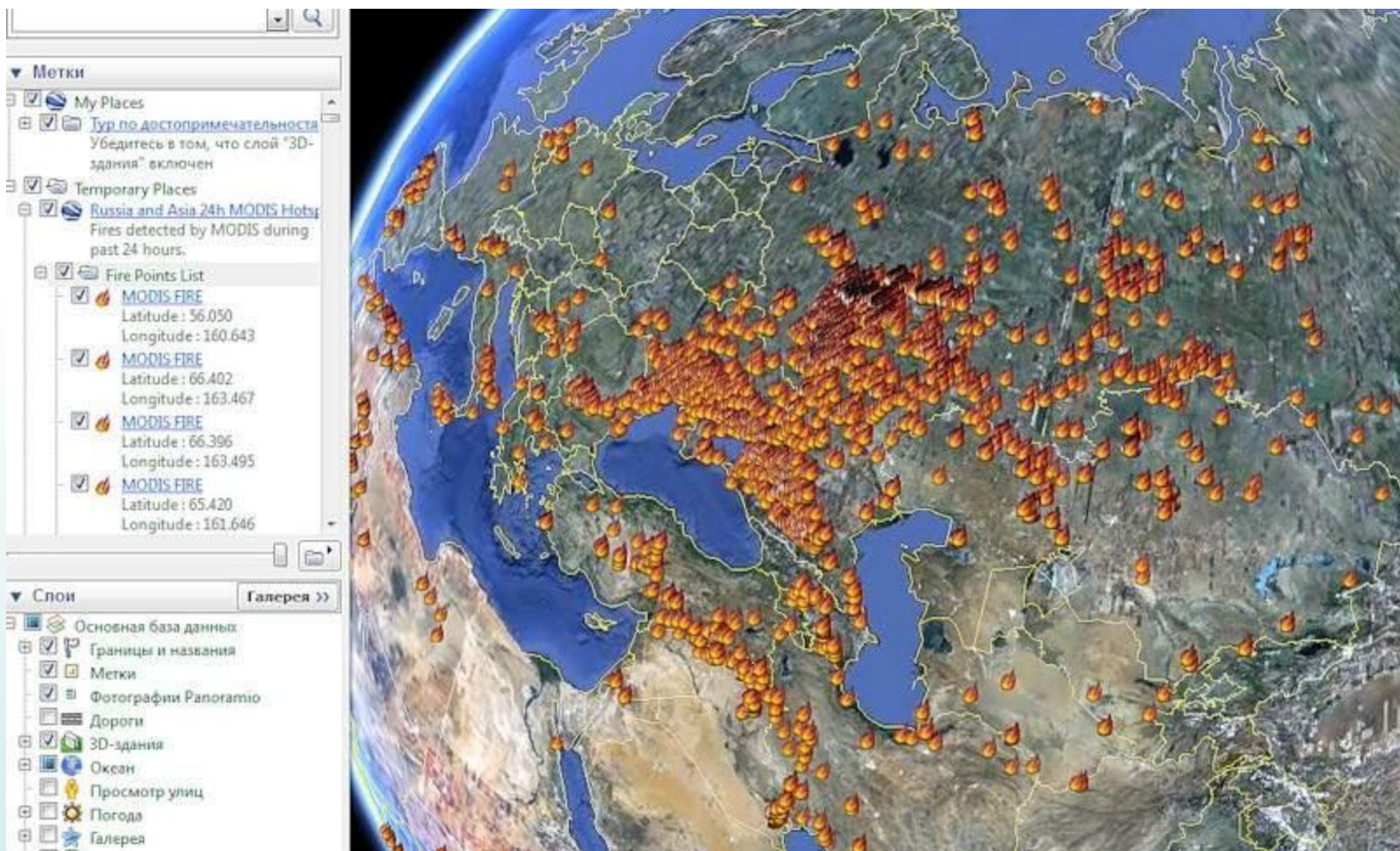
При тушении пожара способом засыпки огня грунтом двое пожарных двигаются один за другим, - первый подавляет кромку пожара, разбрасывая вдоль нее грунт и засыпая полосу огня, второй подавляет тлеющие участки горения.

Для локализации подземного (торфяного) пожара необходимо вокруг очага прокопать оградительную канаву шириной 0,7-1,0 м и глубиной до минерального грунта или грунтовых вод, срубить и оттащить в сторону от пожара растущие вдоль канавы деревья и кустарники, края (откосы) канавы посыпать грунтом. Чтобы огонь не распространился за пределы канавы, а также для тушения вновь возникающих очагов горения выставляется патрульная служба.



**Верховой лесной пожар
локализуется также
водой с помощью
насосов, если в районе
пожара имеются
водоисточники**





Это оперативная система слежения за пожарами на природных территориях - **Fire Information for Resource Management System**. Основана она на анализе тепловых каналов снимков низкого разрешения. Данные выкладываются на последние 24-48 часов: маркируются места пожаров и выкладываются сами снимки.

БЕРЕГИТЕ ЛЕС ОТ ПОЖАРА!



Государственное бюджетное учреждение здравоохранения
Кемеровской области

«Областной детский санаторий для больных туберкулёзом»

Лесные пожары

Автор-составитель: Буквина Е.Л., учитель начальных классов

Березовский 2017.