

## Глава 1

# РОССИЯ НА РУБЕЖЕ XIX–XX вв.

- 1 РОССИЙСКАЯ ИМПЕРИЯ В СЕРЕДИНЕ XIX в. – НАЧАЛЕ XX в.
- 2 ЭКОНОМИЧЕСКИЕ ИЗМЕНЕНИЯ
- 3 НАШЕСТВИЕ ПОЛТАВСКОГО РАЙОНА ВООРУЖ. В 1899–1904 гг.
- 4 РУССКО-ЯПОНСКИЙ ВОЙНА 1904–1905 гг.
- 5 ПЕРВАЯ МИРОВЫЙ ВОЙНА И НАЧАЛО ПОЛТАВСКОГО ВОЙНА
- 6 ЭКОНОМИЧЕСКИЕ РЕФОРМЫ
- 7 ПОЛТАВСКИЙ ВОЙНА В 1942–1944 гг.
- 8 ЗАКОНОВНО-ПРАВОВАЯ
- 9 КУЛЬТУРА СРЕДНЕГО КЛАССА
- 10 ВОССТАНИЕ ПЕРВОЙ МИРОВЫЙ ВОЙНА



Император Всероссийский  
Николай II

### История в России...

В начале XX в. Россия пережила революцию и стала республикой. Однако в 1917 году произошла Октябрьская революция, и власть перешла к большевикам. Это привело к созданию Советского Союза и началу гражданской войны. В 1922 году был образован СССР.

Автор: В.И. Смирнов

ТЕМА: §1. ГОСУДАРСТВО  
И  
РОССИЙСКОЕ ОБЩЕСТВО  
в конце XIX- начале XX века

# План:

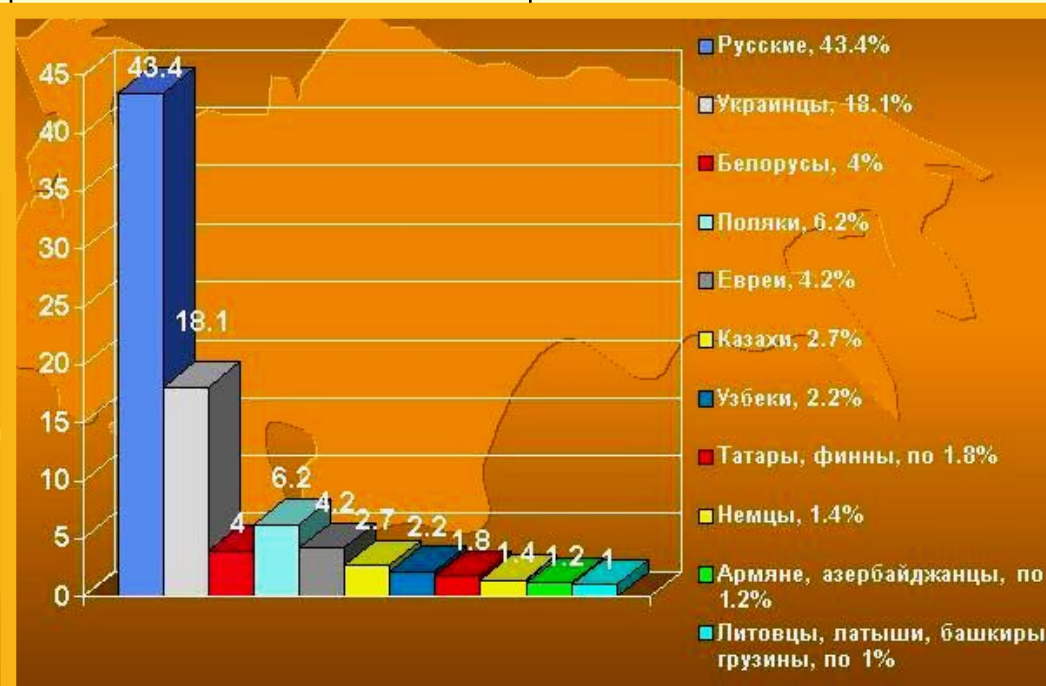
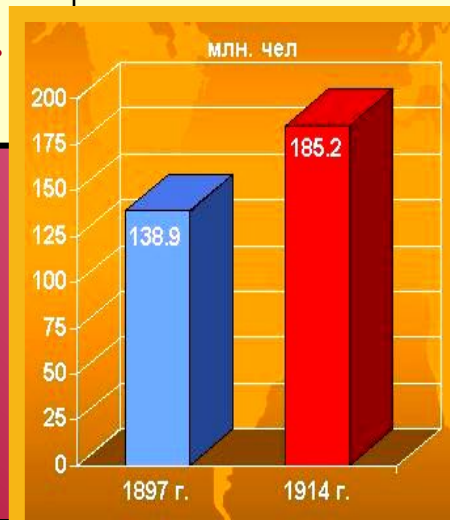
1. Территория и население (общая характеристика).
2. Особенности российской модернизации.
3. Политический строй. Государственные символы.
4. Социальная структура страны.
5. Образ жизни.

# 1. Территория и население:

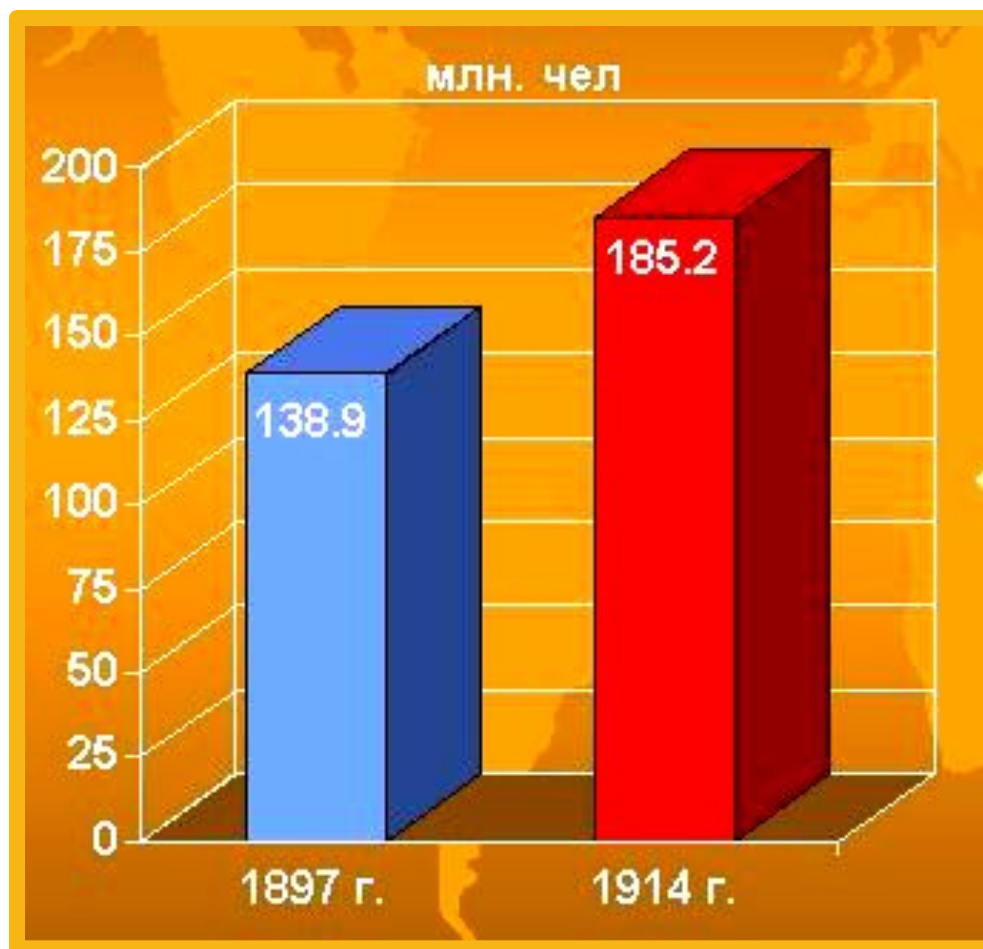


# 1. Российская империя на рубеже XIX-XX вв.

Территория	Население	Плотность населения	Национальный состав
<p>S=22 -23млн. кв. км.</p> <p>1 место – Британия</p> <p>2 место – Россия</p> <p>Уязвимое с военной точки зрения положение (огромная армия – 1,4 млн. чел.).</p> <p>Большая оторванность окраин от центра.</p>	<p>138,9 млн. чел.–</p> <p>10 % от общемировой численности населения.</p> <p>1 место - Британия</p> <p>2 место – Китай</p> <p>3 место – Россия</p>	<p>8,3 человека на 1 кв. км.</p>	<p>Около 100 народов и народностей:</p> <p>Русские – 43,4%.</p> <p>Украинцы – 18,1%.</p> <p>Белорусы – 4%.</p> <p>Остальные – 35,5%</p>



# Численность населения – постепенно росла



# Народы России



Московские купцы. Фото 1900-х гг.



Казак Уральского войска.  
Фото А.И. Вершкова. 1891 г.



Женщины-бурлаки. Фото начала XX в.

Народы империи	%
Русские	43,0
Украинцы	17,0
Поляки	6,0
Белорусы	4,7
Финны	4,5
Евреи	3,9
Казахи	3,0
Народы Кавказа	2,0
Татары	1,7
Немцы	1,6

# ТЕРРИТОРИАЛЬНО-АДМИНИСТРАТИВНОЕ УСТРОЙСТВО РОССИЙСКОЙ ИМПЕРИИ НА РУБЕЖЕ XIX–XX ВВ.







Россия в начале XX века -  
Поликонфессиональное государство.

«Конфессия» - синоним определённого направления в рамках отдельной религии.

# НАСЕЛЕНИЕ РОССИЙСКОЙ ИМПЕРИИ НА РУБЕЖЕ XIX—XX ВВ.



## 2. ОСОБЕННОСТИ РОССИЙСКОЙ МОДЕРНИЗАЦИИ:

- 1) Россия вступила на капиталистический путь развития относительно **поздно**;
- 2) **2 эшелон** развития капитализма
- 3) Модернизация носила **«догоняющий характер»**;
- 4) Проходила по инициативе и под контролем государства
- 5) В начале XX века **охватила** в основном те **отрасли экономики, от которых зависело военное и политическое могущество**

**Модернизация** — процесс перехода от традиционного общества к обществу индустриальному.

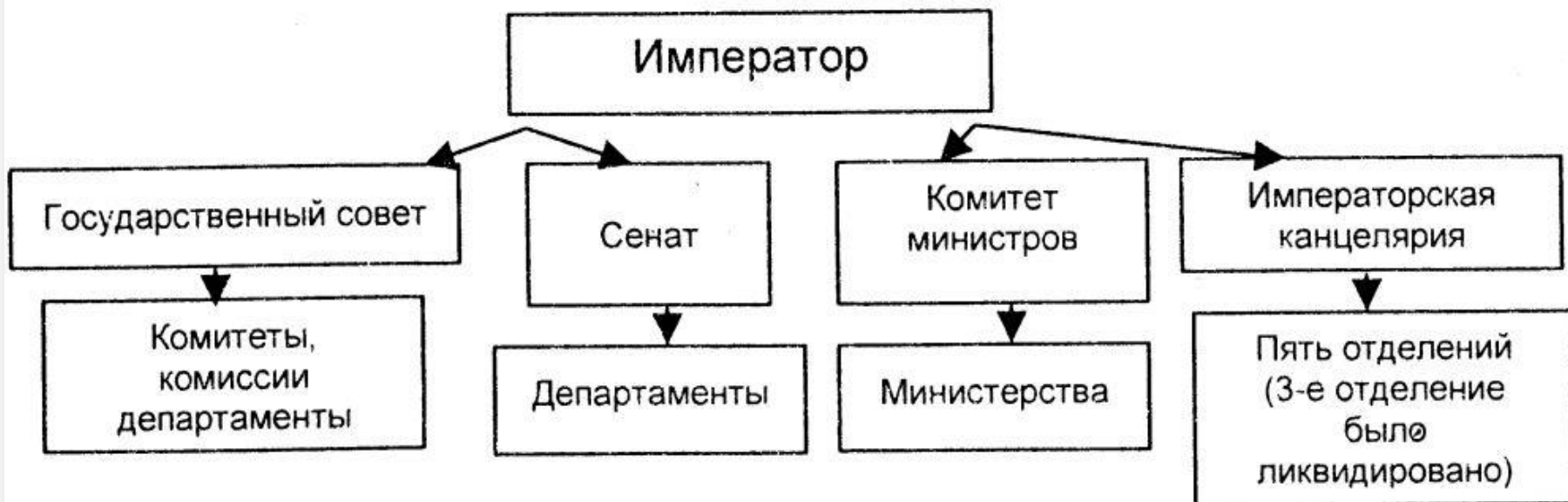
# 3. ПОЛИТИЧЕСКИЙ СТРОЙ

1. Россия – **самодержавная монархия**.

2. Вся власть (*и законодательная, и исполнительная, и судебная*)

**сосредотачивалась в руках императора**

Государственное управление на рубеже XIX – XX вв.



# Государственная власть



император

Сенат

следил за действиями чиновников и обнародовал законы

Государственный совет

Законосовещательный орган при царе

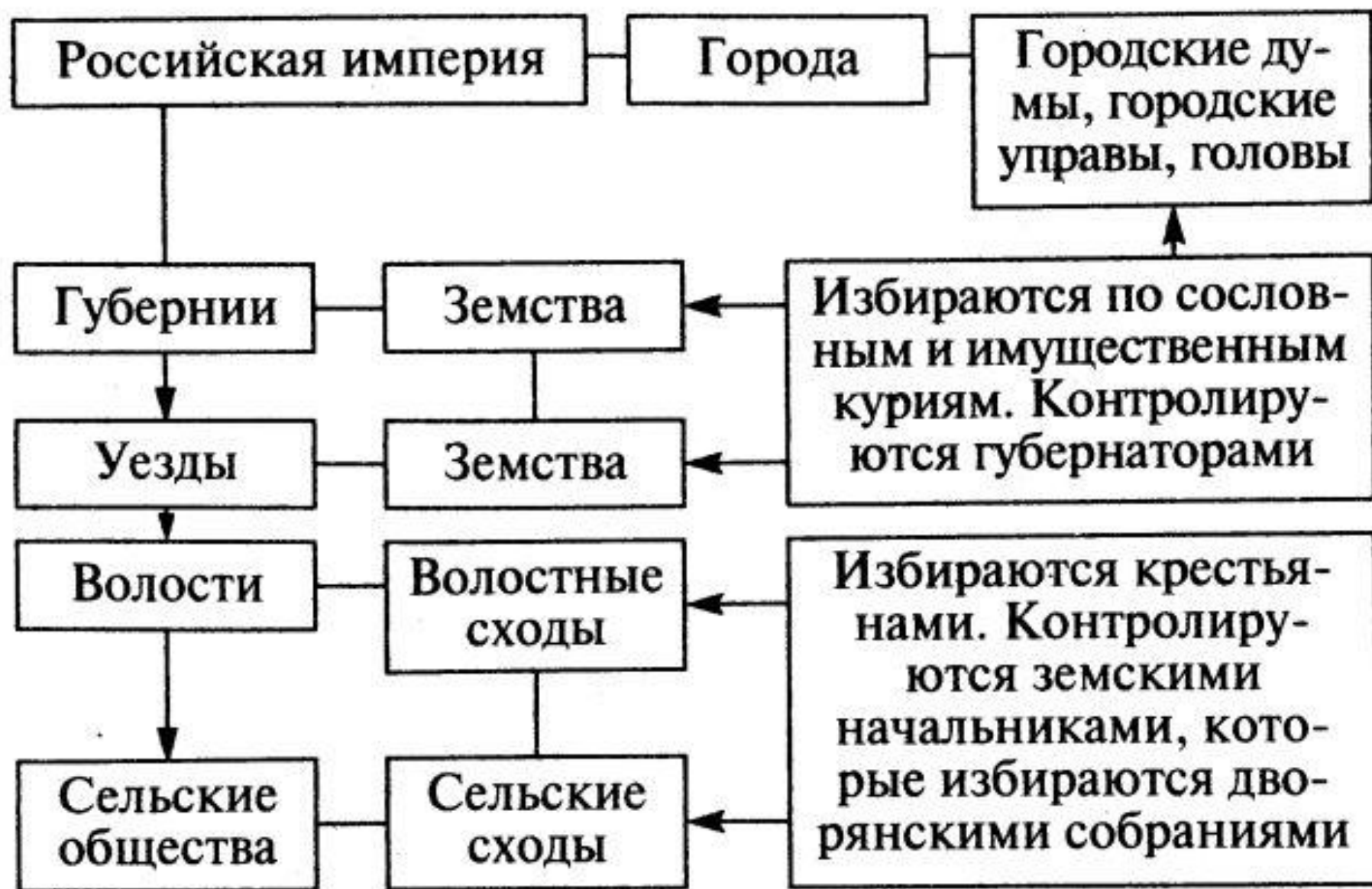
Комитет министров

Синод

Контролировал деятельность церкви

Православная церковь

# МЕСТНОЕ УПРАВЛЕНИЕ РОССИЙСКОЙ ИМПЕРИИ В НАЧАЛЕ XX в.



# Государственная СИМВОЛИКА:

Гербом Российской империи был двуглавый орёл с царскими регалиями — коронами, скипетром и державой. Государственный флаг представлял собой полотнище с белой, синей и красной горизонтальными полосами. Государственный гимн начинался словами: «Боже, царя храни...»



Император Всероссийский  
Николай II



Императорская корона,  
скипетр и держава

## 4. Сословия и классы российского общества в начале XX века.

Сословия - замкнутые группы людей, наделенные определенными правами и обязанностями, передающимися по наследству (в России наследственным зачастую был и род занятий).

А) податные

Б) неподатные (привилегированные).

**Социальная структура.** Модернизация экономики в начале XX в. сопровождалась важными изменениями в социальной структуре общества.



# Социальная структура

## СОСЛОВИЯ

- дворянство
- духовенство
- крестьянство
- купечество
- мещанство



## Социальная структура по переписи 1897 г.

Сословие	% населения
Дворянство	1,47
Духовенство (христ.)	0,47
Купцы	0,22
Мещане	10,66
Крестьяне	77,12
Казачество	2,33
Иногородцы	6,6

# СОЦИАЛЬНАЯ СТРУКТУРА: ПОМЕСТНОЕ ДВОРЯНСТВО

**1. ДВОРЯНСТВО** – высшая социальная группа в России, которая постепенно утрачивало многовековую привилегию монопольного владения землёй.

Господствующим сословием являлось дворянство, составлявшее **около 1%** населения.

1. 31% дворян владели участками, размер которых не превышал 20 десятин.

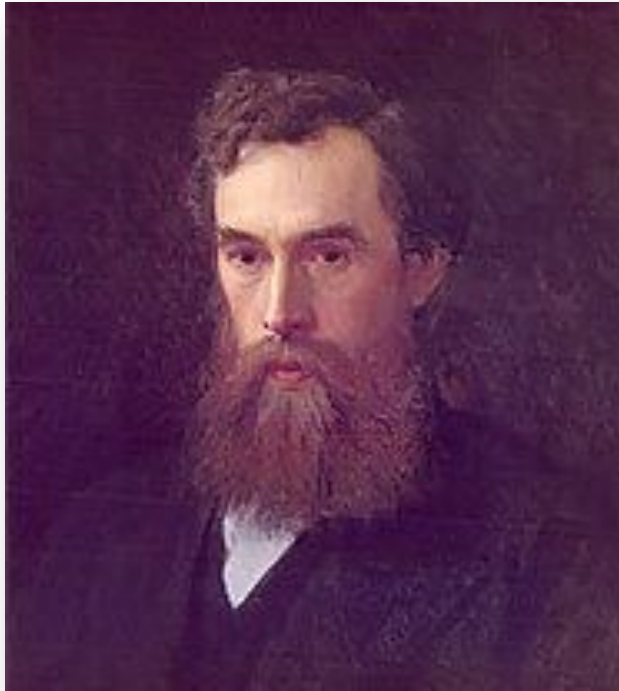
2. 25,8% дворян владели землями от 20 до 100 десятин.

3. В то же время 17% крупных помещиков владели 83% всего дворянского земельного фонда, а 155 крупнейших латифундистов — 36,2%.

4. К 1915 г. в залоге находилось 50 млн десятин помещичьей земли стоимостью свыше 4 млрд р.

5. С 1 января 1905 г. по 1 января 1915 г. общая площадь дворянских имений в Европейской России уменьшилась на 20%.

# СОЦИАЛЬНАЯ СТРУКТУРА: **МЕЦЕНАТЫ** ИЗ БУРЖУАЗИИ



**ТРЕТЬЯКОВ Павел Михайлович**  
русский купец-предприниматель,  
собиравший произведения отечественного  
искусства, основатель общедоступной частной  
художественной галереи. Передал в дар  
Москве коллекцию и здание, в которой она  
размещалась

**МОРОЗОВ Савва Тимофеевич**  
русский предприниматель,  
оказавший финансовую помощь для  
создания Московского  
художественного театра



# СОЦИАЛЬНАЯ СТРУКТУРА: КРЕСТЬЯНСТВО

Шло имущественное **расслоение**.  
Появились: **кулаки** (2-3 %), главным источником богатств которых были эксплуатация наемного труда, торговля и ростовщичество.

□ **Зажиточные крестьяне** (более 4 лошадей, столько же коров) – 15%;

□ **Безлошадники** – 25 %;

□ **Бедные** (отсутствие коровы) – до 10 %.

Крестьянство (**около 82% населения России**) было политически бесправным, в то же время являясь основным податным сословием. До аграрной реформы 1906-1910 гг. они не могли свободно распоряжаться своими наделами и платили выкупные платежи, подвергались телесным наказаниям (до 1905 г.), на них не



Крестьяне, отправляющиеся в город на заработки.

# СОЦИАЛЬНАЯ СТРУКТУРА: РАБОЧИЕ



**Количество: 13 млн. наемных рабочих**, из них **2,8 млн.** – потомственные рабочие, остальные – рабочие в первом поколении, как правило, выходцы из деревни.



# СОЦИАЛЬНАЯ СТРУКТУРА: ИНТЕЛЛИГЕНЦИЯ

Количество: около **870 тыс.**

- Умственный труд: ученые, преподаватели, врачи, адвокаты, журналисты, писатели, артисты и др.

Интеллигенция Играла важную роль в общественной жизни.



# 5. ОБРАЗ ЖИЗНИ:



1. Свыше **80 %** населения проживало в **сельской местности**.
2. Рост городов (**урбанизация**)

Характерным явлением второй половины XIX в. и особенно начала XX в. стала урбанизация. Как и в пореформенные годы, быстрее всего росли крупные города. Население Петербурга достигло к 1897 г. 1,3 млн, а к 1913 г. — 2,2 млн чел., Москвы — соответственно 1 млн и 1,7 млн чел. В то же время многие малые и средние города, оказавшиеся вдали от железных дорог, приходили в упадок. По уровню урбанизации Россия далеко отставала от передовых стран: в 1913 г. в Англии горожане составляли 78% населения, в Германии — 56,1%, в США — 41,5%, во Франции — 41,2%.

Образ жизни городского населения всё более приближался к уровню индустриальной эпохи.

Сельские жители страны придерживались традиционного уклада жизни, хотя и в деревню проникали городские веяния. В то же время многие народы практически не были затронуты влиянием цивилизации. Их жизнь, быт, культура и верования находились на уровне родо-племенных отношений.

По уровню грамотности населения Россия занимала одно из самых последних мест в Европе. В 1897 г. грамотных было лишь 21,2%.

# ГОРОДСКОЕ НАСЕЛЕНИЕ РОССИИ

