

# ГЕРБЫ И ЭМБЛЕМЫ

Изобразительное искусство  
5 класс

# Эмблема



(греч. έμβλήμα) — условное изображение идеи в рисунке и пластике, условный знак, которому присвоен тот или другой смысл.

# Эмблема



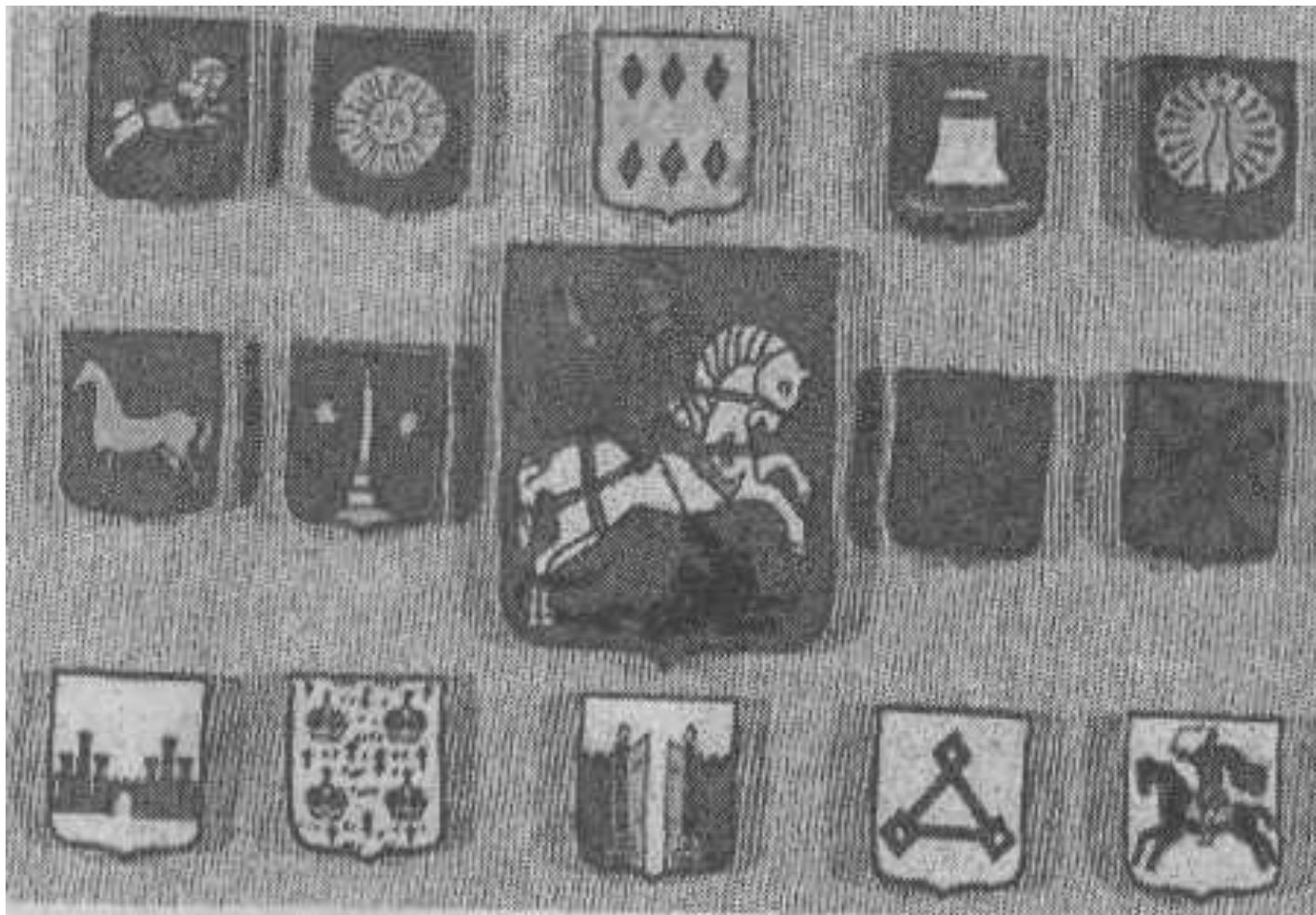
Эмблемы должны быть непременно ясны и просты, зритель должен в них видеть то, что ему хотели сказать.

# Эмблемы земель — предшественники гербов

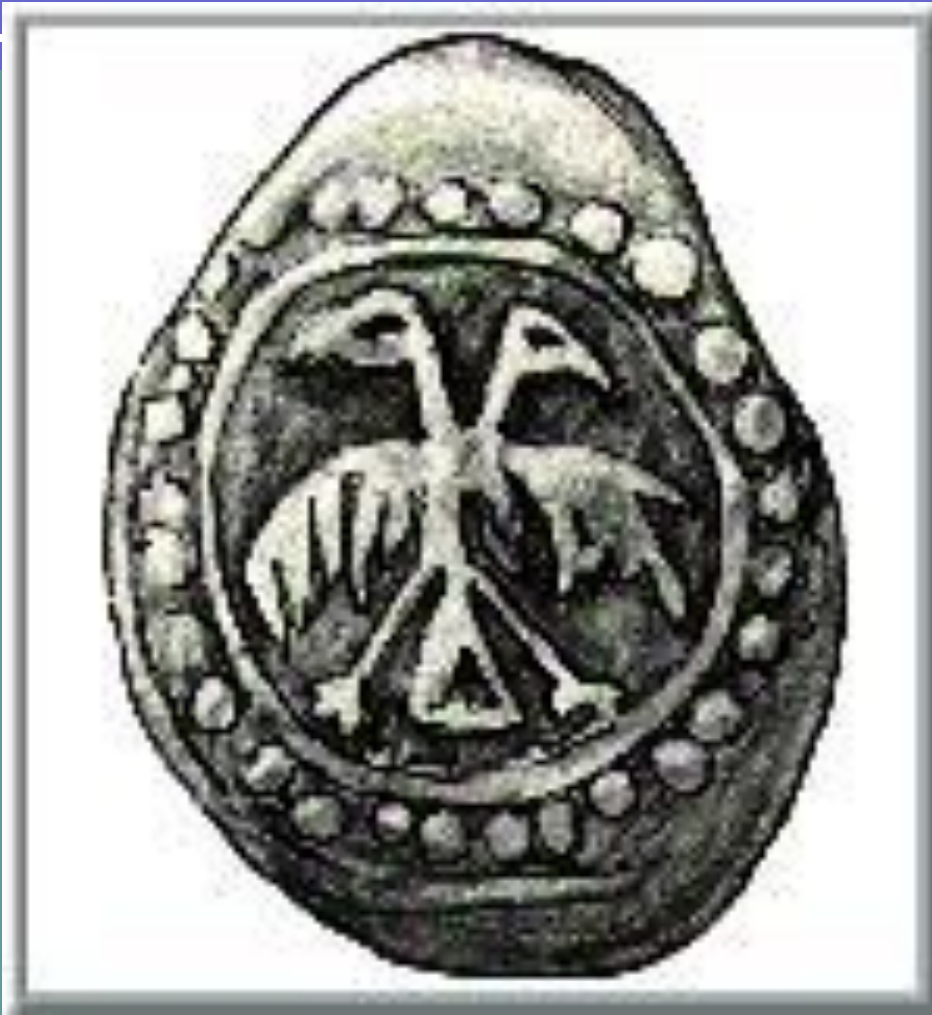


- одна и та же эмблема может быть изображена по-разному. Это значит, что **эмблема** служила лишь украшением, орнаментом.
- **герб** требует неизменяемости и строгих канонов.

**Герб** - это композиция из различных символов, которая отражала степень знатности рода, основные занятия и заслуги представителей рода перед государством.







Двуглавый орел у славян и на Востоке вообще означал старую как мир идею "охраны справа и слева, с той и другой стороны". Одновременно, "орел" воспринимался как знак самой высокой власти.



Войско Донское, конечно же, имело свою символику, и начиналась она с печатей. На первой печати донских казаков изображён олень, пронзённый стрелой, на второй — казак с ружьём на бочке с вином.

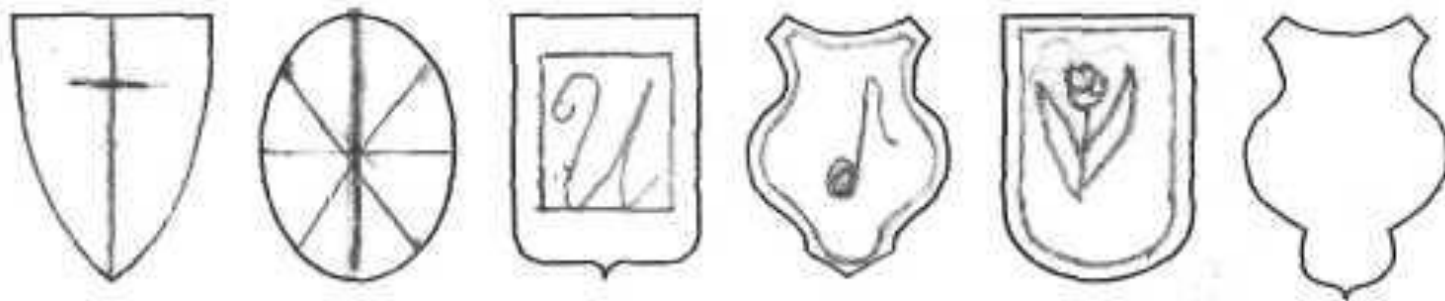
*Этими печатями скреплялись документы, которые Войско посылало в Москву в далёком прошлом*

Зачастую гербы — это настоящие произведения искусства. Искусство составления герба требует знаний и соблюдения определённых правил:

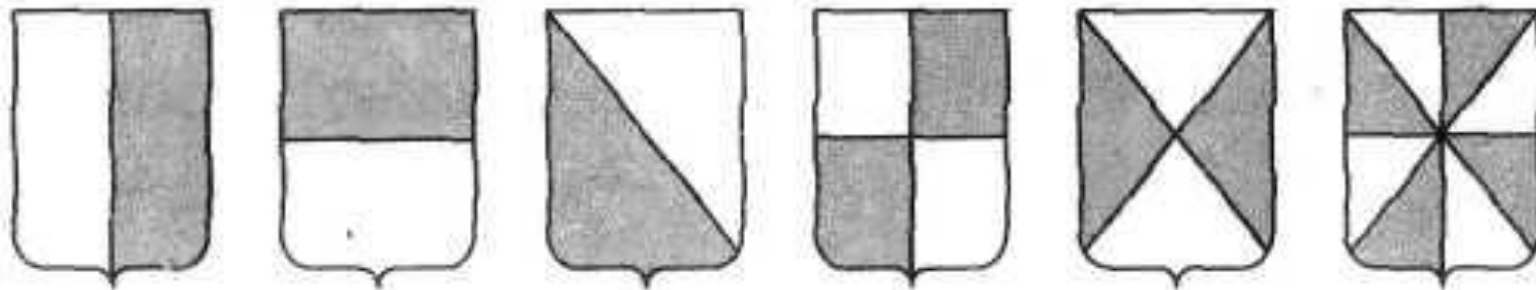
- золотой цвет - символ богатства и справедливости;
  - серебро - символ невинности и чистоты;
  - червлёный (темно-красный) — символ любви, смелости;
  - голубой - символ красоты и величия;
  - зелёный - символ изобилия и надежды;
  - пурпурный (красный с оттенком синего) - могущество;
  - чёрный - мудрость и печаль.
- дуб, медведь означали силу; факел, раскрытая книга - знание; пчела - трудолюбие; лавр - славу; крылатый змей - зло, смуту; дракон - могущество; рука в перчатке - храбрость.



*Форма гербового щита может быть такой:*



***Поле щита принято делить следующим образом:***





- Композиция герба обычно была симметрична. Самую важную информационную часть герба помещали в центр и называли щит. По сторонам щит поддерживают фигуры-щитодержатели - люди, птицы, звери. Герб украшает лента с девизом.
- Девиз - это выражение, отражающее жизненные принципы рыцаря.
- Венчает герб корона.



В прошлом у каждого российского города был свой герб. Он рассказывал о самом главном в судьбе города, его внешнем облике, обычаях жителей. Рассказ вёлся на языке символов — сказочных и настоящих фигур и предметов, расположенных на гербе с особым смыслом.

# Список литературы

- Порохневская М.А. Изобразительное искусство. 5 класс. Поурочные планы по программе Неменского Б.М. – Волгоград: Учитель – АСТ, 2003.
- Веряскина О.Г. Символика Донского края. –Ростов-на-Дону: Донской издательский дом, 2006.