

1. Этапы развития Дальнего Востока. Основные отрасли специализации.
2. Проблемы и перспективы развития Дальнего Востока

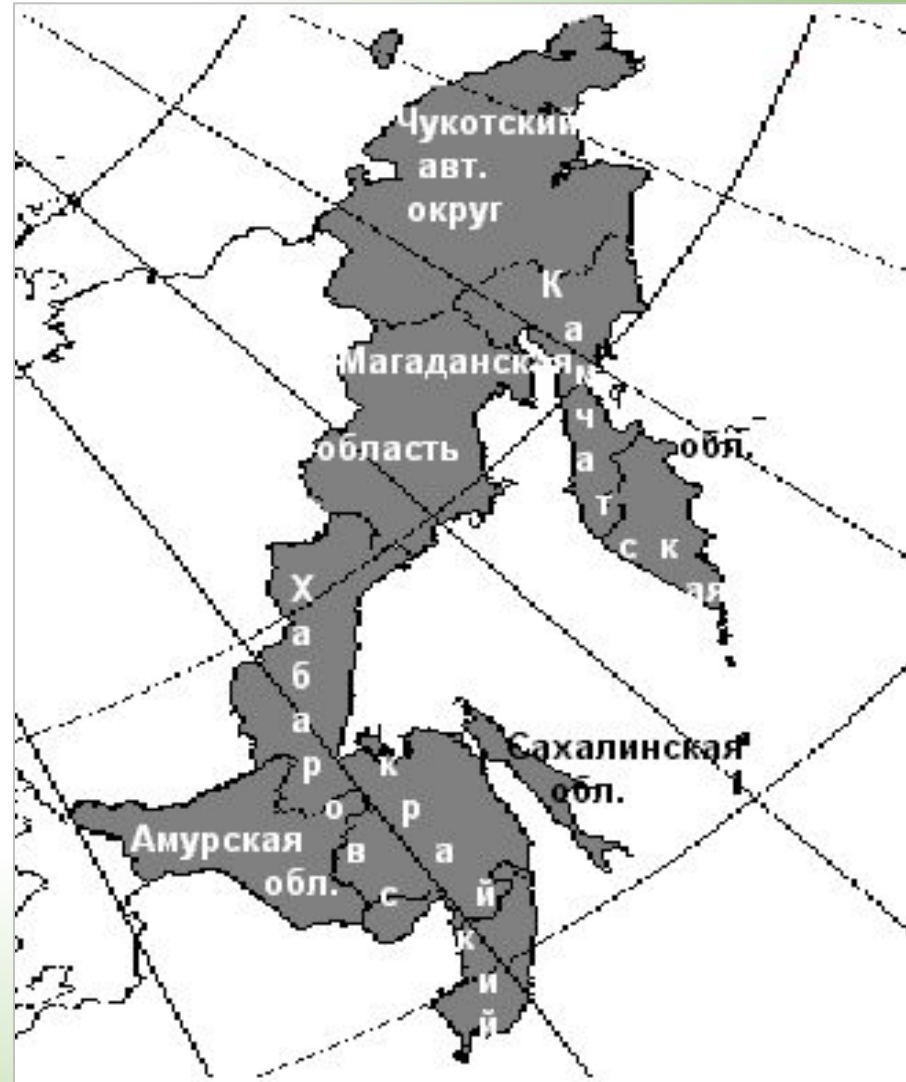
Ангеловская Т.В. - учитель географии
МБОУ Ильинский УВК



Административное деление Дальнего Востока

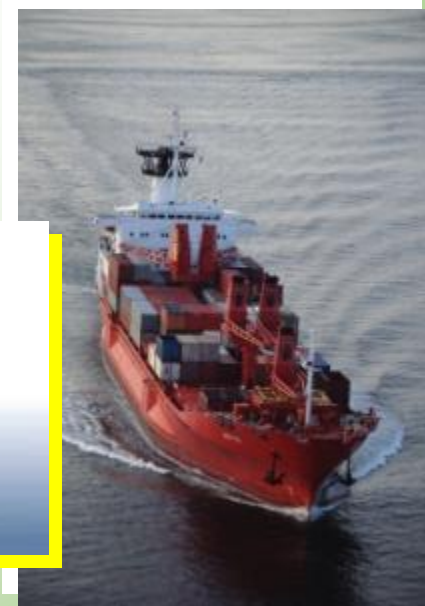
В состав Дальневосточного федерального округа входят:

- Приморский край
- Хабаровский край
- Амурская область
- Сахалинская область
- Камчатская область
- Магаданская область
- Еврейская автономная область
- Чукотский автономный округ
- Корякский автономный округ



СОСТАВ ДАЛЬНЕВОСТОЧНОГО ЭКОНОМИЧЕСКОГО РАЙОНА

- Республика Саха
- Еврейская автономная область
- Камчатский край
- Чукотский автономный округ
- Приморский край
- Хабаровский край
- Амурская область
- Магаданская область
- Сахалинская область



Восточный макрорегион

	Западная Сибирь	Восточная Сибирь	Дальний Восток
1. ЭГП	Ближайший к европейской части район	Удаленный от европейской части район	
2. Природные условия	равнина, болота, континентальный климат, вечная мерзлота на севере, полярная ночь за СПК, ветры	Горы и плоскогорье, резкоконтинентальный климат (суровая зима), вечная мерзлота повсеместно	
3. Природные ресурсы	Богаты: нефть, газ, уголь, лесные	Богатые: уголь, железные, медные, никелевые и др. руды	
4. Отрасли специализации	Топливная, лесная металлургия, ВПК	Электроэнергетика, угольная, лесная, цветная металлургия	
5. ТПК	1) Западно-Сибирский нефтегазохимической и деревообрабатывающей. 2) Кузнецко-Алтайский угольно-металлургический	Норильский ТПК, Братско-Усть-Илимский, Красноярский, Саянский	
6. Проблемы	Экологическая, незаселенность территории, конверсии, отток северян	Неосвоенность территории, экологическая, отток северян	
7. Перспективы	Развитие отраслей обрабатывающей промышленности. Реконструкция старых производств	Освоение территории в форме ТПК. Развитие транспортной сети	

История Дальнего Востока России

В 1-2 тыс. до н. э. в Приамурье проживали племена дауров, эвенков, нивхов, удэгейцев, ульчей, нанайцев и др. Редкое население занималось в основном охотой и рыболовством. Самые древние поселения в Приморье, относящиеся к эпохе палеолита, были обнаружены на территории нынешнего Находкинского района. Камчатка была заселена в каменном веке эвенками и ительменами. В 17 в. началась русская колонизация Сибири и Дальнего Востока. В 1632 был основан Якутск.

В 1647 году казаками под предводительством Семена Шелковникова основано было зимовье на берегу Охотского моря, на месте которого сегодня находится Охотск — первый русский порт. В середине 17 века русские землепроходцы, такие как Поярков и Хабаров стали осваивать юг Дальнего Востока (Приамурье и Приморье).

А уже в конце 17 века русские казаки — Атласов и Козыревский стали исследовать полуостров Камчатка, который в начале 18 века был включён в состав Российской империи. Но удачному освоению русскими ДВ помешала набирающая силу империя Цин (Китай), который своими военными действиями подписать России очень невыгодный мирный договор. Первый между Россией и Цинской империей Нерчинский договор вынуждал передачу цинскому правительству территории Албазинского воеводства. Договор определил систему торговых и дипломатических отношений между государствами. Граница между странами по Нерчинскому договору



История освоения региона

Русские землепроходцы и мореходы XVII – первой половины XVIII вв. с полным правом могут быть названы первыми исследователями Сибири и Дальнего Востока, впервые обратившимися к изучению географии, природы и населения этих земель.

Поход Ермака в 1581 – 1582 гг. положил начало активному переселенческому движению россиян от Урала на восток "встречь

солнцу", к Тихому океану.

Особую роль в этом процессе сыграл Якутский острог (Якутск), основанный Петром Бекетовым на р. Лене (с 1642 г. он стал центром административного управления, образованного Якутского уезда



История освоения Дальнего Востока.

Важный этап в исследованиях Дальнего Востока связан со **знаменитыми Камчатскими экспедициями** под начальством Витуса **Беринга** и Алексея **Чирикова** (1725-1730 и 1733-1743 годах) , во время которых были **определены очертания северной части Дальнего Востока, открыты Алеутские и Командорские острова** , разрешен вопрос “сошлась ли Азия с Америкой”.

Географические открытия и обследования подготовили исторические плавания русских моряков **вокруг света к берегам Дальнего Востока:**

- **И.Ф.Крузенштерна и Ю.Ф.Лисянского** (1803-1806гг)
- **В.М.Головина** (1807-1809 и 1817-1819 гг)
- **М.П.Лазарева** (1813-1816 и 1822-1825 гг)
- **Ф.П.Литке** (1826-1829 гг) и др.



История освоения Дальнего Востока.

В 1632 году сотник Петр Бекетов проник от устья вверх по Лене и основал острог, получивший название **Якутск**, вскоре он стал **центром Восточно-Сибирского края**.

В 1639 году Москвитин с отрядом казаков вышел к Охотскому морю, заложил острожек в устье реки Улья, обследовал на значительном протяжении побережье.

В 1643-1646 годах Поярков совершил поход к низовьям Амура.

В 1649-1652 годах Хабаров осуществил две экспедиции в приамурские земли и основал там несколько городов.

В 1648 году С.Дежнев и Ф.Алексеев на лодках достигли восточной оконечности Азии.

Выступив из Анадырского острога, отряд В.Атласова добрался до Камчатки.



История освоения Дальнего Востока.

В 1849 году экспедицией *Невельского* были установлены *островное положение Сахалина* и возможность *выхода из устья Амура в море*.

На Дальнем Востоке были созданы опорные пункты:

- *Петропавловск-на-Камчатке,*
- *Николаевск-на-Амуре,*
- *Владивосток.*

Организованное заселение началось с 50-х годов 19-ого века.

Оно усилилось после отмены в 1861 году крепостного права и принятия законов о переселенцах.



История освоения Дальнего Востока.

Правительство видело в Дальнем Востоке **сырьевой** “придаток”.

Использовались лишь те из природных богатств, которые давали предпринимателям высокие прибыли.

Важные позиции в экономике Дальнего Востока занимали

иностранные монополии, безжалостно эксплуатировавшие его ресурсы и население.



Особенности развития Дальнего Востока в конце XIX – начале XX вв.

- На рубеже веков ДВ оставался отсталой окраиной с аграрно-сырьевой направленностью экономики.**
- Большая роль иностранного капитала в экономике региона.**
- В основном была развита добывающая и перерабатывающая промышленность.**
- Строительство КВЖД и Транссиба положительно сказалось на развитии ДВ.**
- Особенности развития сельского хозяйства.**
- Особенности социальной структуры населения.**

Этапы миграции на Дальний Восток

- 5. 1950 - 1980-е годы - рост сельскохозяйственного и промышленного переселения в следствии строительства БАМа и др.
- 6. 1990-е - 2000-е гг. - отток населения с Дальнего Востока в результате социально-экономического кризиса.

Сценарии развития Восточной Сибири и Дальнего Востока в 2011-2030 гг.

Показатели	От инерции к стагнации	Падение в пропасть	Новые возможности
Мировая экономика	Позитивная динамика в мировой экономике	Вторая волна кризиса, падение спроса и цен на ресурсы	Позитивная динамика в мировой экономике
Инфраструктура и технологии	Использование старой инфраструктурной и технологической основы	Улучшение инфраструктуры только экспортного направления	Масштабная реализация инфраструктурных проектов,
Инвестиционная привлекательность	Низкая инвестиционная привлекательность	Привлекательны только отдельные проекты с высокой доходностью и высокими рисками	Высокая инвестиционная привлекательность
Инновационное развитие	Замедленное инновационное развитие	Инновационное развитие отсутствует	Эффективное соединение ресурсного потенциала, развития науки, образования и ряда сегментов машиностроения и наукоемких технологий
Численность населения и качество жизни	Депопуляция, преобладание негативного образа будущего в настроениях людей	Снижение численности постоянно проживающего населения, все более масштабное использование иностранной рабочей силы, низкое качество жизни	Значительное улучшение демографической обстановки, повышение качества жизни в регионах

Значение Дальнего Востока в экономике России

Дальний Восток
имеет благоприятные
возможности
для **расширения
экономических
связей со странами
Тихоокеанского бассейна.**



Основную продукцию
для экспорта
составляют:

- **лес и пиломатериалы;**
- **рыба и рыбоконсервы;**
- **пушнина;**
- **каменный уголь.**



Значение Дальнего Востока в экономике России

Направления развития производительных сил определяются:



- ❑ **потребностью других районов** в товарах, которые здесь уникальны.
- ❑ **возможностью поставок** местных товаров на внешний рынок.
- ❑ **потребностью местного населения** в малотранспортабельной и скоропортящейся продукции.
- ❑ **потребностью местного хозяйства** в продукции, производство которой на месте экономичнее.

Значение Дальнего Востока в экономике России

Основа экономики Дальнего Востока - промышленность.

Сегодня здесь насчитывается несколько тысяч предприятий (примерно 1/3 трудящихся).

Сельское хозяйство уступает по значению промышленности и транспорту.

Темпы развития с/х намного ниже, чем промышленности.

Более выгодным завозить сюда некоторые продукты из других районов.



Значение Дальнего Востока в экономике России

Юг Дальнего Востока —
благоприятное поле деятельности
для совместных предприятий,
**свободных
экономических зон.**



Образовано четыре таких зоны —

“Находка”

(Приморский край),

“Ева”

(Еврейская автономная область),

“Сахалин” и субзона **“Курилы”**.



Значение Дальнего Востока в экономике России

Особую роль в экономике
района играет *транспорт*.
Он *связывает в единый
хозяйственный
комплекс
города, посёлки
и предприятия*,
способствует
освоению новых территорий.



Значение Дальнего Востока в экономике России

Индустрия Дальнего Востока
в основном ориентирована
на *удовлетворение потребностей* западной
зоны России в некоторых видах
сырья и полуфабрикатов.
Здесь валовая продукция обрабатывающей
промышленности в 5,5 раз выше продукции
добывающей.



Специализация хозяйства

Дальневосточного экономического района

В территориальном разделении труда ДЭР выступает как район **горнодобывающей, лесной, целлюлозно-бумажной, рыбной промышленности, цветной металлургии**. На его долю приходится $\frac{1}{6}$ общего объема производства продукции цветной металлургии, $\frac{1}{12}$ продукции лесной, пищевой и строительной индустрии РФ.

Основные отрасли

промышленности:

Цветная металлургия – важная отрасль промышленности Дальнего Востока, на долю которой приходится около 30% продукции промышленности: олово (Депутатское); свинцово-цинковые руды (Приморье); вольфрам; алмазодобыча.

Рыбная промышленность имеет сложную производственную структуру, в которую входят рыбные портовые комплексы, береговые рыбокомбинаты, тарные и сетевязальные и другие предприятия, промысловые и транспортные суда, плавучие рыбозаводы и т.д. Рыбопромышленный комплекс дает 50% улова рыбы и морепродуктов в СНГ. В ДЭР вылавливают лососевые, сайру, сельдь, морепродукты (крабов, креветок, кальмаров, морского гребешка и др.).

Машиностроение: судоремонт и судостроение, энергетическое, электротехническое и сельскохозяйственное машиностроение, станкостроение.

Лесная и деревообрабатывающая промышленность сосредоточена в Хабаровске, Приморье, Амурской области;

Основные отрасли промышленности:

Топливо-энергетический комплекс

Дальнего Востока базируется на местном угле, добыча которого ведется в Южно-Якутском каменноугольном бассейне. Перспективной является добыча нефти на шельфе Сахалина.

В электроэнергетике ДЭР выделяются крупные Приморская, Зейская, Колымская и Вилюйская ГЭС.

Легкая промышленность имеет внутрирайонное значение.

Хлопчатобумажные, швейные, трикотажные и кожевенные предприятия находятся в Благовещенске, Биробиджане, Хабаровске, Белогорске, Артеме.

Пищевая промышленность

(овощеконсервная, мясомолочная и маслобойная) размещена в основном на юге ДЭР.

АПК преимущественно развит на юге ДЭР, на долю животноводства приходится 70%, земледелия – 30%. В районе разводят крупный рогатый скот молочно-мясного направления, развито пушное звероводство.

Транспорт играет огромную роль в хозяйстве Дальнего Востока. 80% перевозок осуществляется ж/д транспортом (БАМ, Транссибирская магистраль); огромное значение из-за удаленности ДЭР имеет авиатранспорт, морской транспорт обеспечивает экспортно-импортные связи России со странами азиатско-тихоокеанского региона.

Дальний Восток – потенциально важный регион России, но:

- **нерациональное использование природных ресурсов**
- **пассивное развитие промышленности**
- **слабая заселённость региона вредят развитию Дальнего Востока.**





Приоритеты и потенциал развития российского Дальнего Востока

Инженерно-технологические структуры, функционирующие при научных учреждениях ДВО РАН

- **Центр спутникового мониторинга ИАПУ ДВО РАН, ТОИ ДВО РАН, ТИПРО – центр;**
- **Опытно-технологическое производство ТИБОХ ДВО РАН;**
- **Инженерно-технологический центр ИХ ДВО РАН;**
- **Инновационно-технологический центр «Форум»;**
- **Опытно-экспериментальный участок по отработке и выпуску сорбентов;**
- **Группа «Перспективные технологии» ИХ ДВО РАН;**
- **Хабаровский инновационно-аналитический центр коллективного пользования (ХИАЦ);**
- **Камчатская региональная ассоциация "Учебно-научный центр", созданная на базе Камчатского государственного университета совместно с институтами ДВО РАН .**

Разработка новых робототехнических систем с элементами искусственного интеллекта

Разработаны 19 модификаций многоцелевых дальнедействующих необитаемых подводных роботов с функциями адаптивного управления и элементами искусственного интеллекта для исследования и освоения Мирового океана на глубинах до 11000 м.



Производственный центр по созданию АНПА



В 2003 году Морская коллегия при Правительстве РФ приняла решение о создании в г. Владивостоке Центра по проектированию, изготовлению и сертификации подводной робототехники при ИПМТ ДВО РАН



- Строительство Производственного центра по созданию АНПА:**
- Проектирование – 2005 год
 - Строительство – 2006-2008 год
 - Численность – 120 чел
 - Мощность – 10-12 АНПА/год

Центр регионального спутникового мониторинга окружающей среды ДВО РАН



Предназначен для

мониторинга природной среды и информационной поддержки фундаментальных и прикладных научных исследований институтов ДВО РАН и других ведомств в области физики океана и атмосферы, океанологии, морской биологии, географии и экологии, в том числе

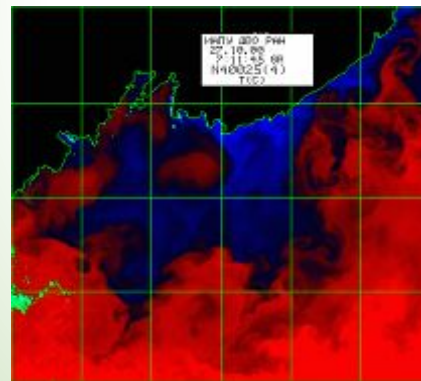
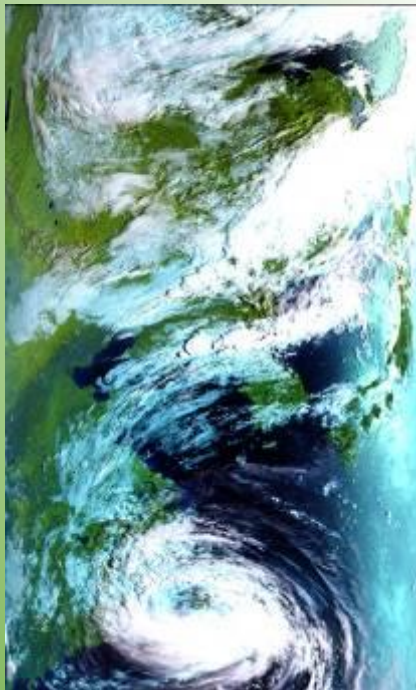
Технические характеристики

- Четырех-антенный комплекс приема, обработки, поставки и архивирования спутниковой информации в режиме реального времени;
- пространственное разрешение до 250 м,
- частота наблюдения не реже, чем 1 раза в сутки и не чаще 1 раза в 15 минут.

Спутниковый мониторинг состояния атмосферы и океана

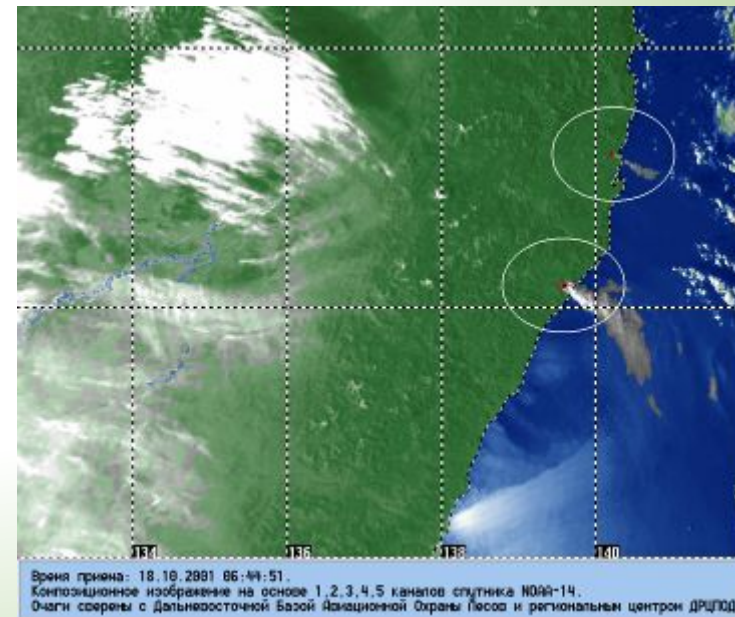


- ❖ определение *температуры* поверхности океана;
- ❖ определение параметров циркуляции атмосферы и поверхностной *циркуляции* океана;
- ❖ идентификация основных океанографических объектов - *вихрей, фронтов, струй*, определение ледовой обстановки;
- ❖ информационная поддержка *морских экспедиций*, наведение на океанологические объекты;
- ❖ мониторинг тропических циклонов-*тайфунов*, моделирование и определение их параметров;
- ❖ выделение зон пожаров и наводнений.



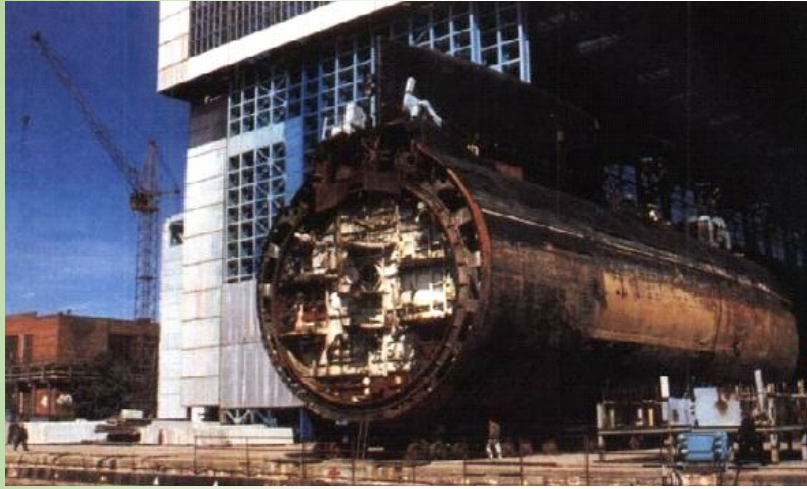
Температура
поверхности океана

СУПЕРтайфун TALIM
на побережье Китая



Выделение зон
пожаров

Очистка жидких радиоактивных отходов



Технологии для обеспечения экологической безопасности

- ❑ **Разработана высокоэффективная технология получения и применения сорбентов для очистки морской и пресной воды от примесей нефтепродуктов и пищевых жиров**
Сорбент создан на основе высокопористых природных и техногенных минеральных материалов
- ❑ **Разработана техническая документация на мобильную установку для очистки нефтесодержащих вод**



Разработка и внедрение в практику новых лекарственных препаратов

Гистохром для кардиологии

Разрешен к применению для лечения острого инфаркта миокарда.

Гистохром для офтальмологии

Разрешен к применению для лечения гемофтальмов разной этиологии.

Коллагеназа КК

Разрешен к применению как наружное противоожоговое средство и средство для лечения гнойно-некротических состояний.

Максар

Гепатозащитный препарат, превосходящий импортные препараты этого типа действия (Карсил и др.) по эффективности.

Полимед

Наружное противоожоговое и ранозаживляющее средство.

Транслам

Иммуномодулирующий и радиопротекторный препарат.



Участок по получению опытных образцов субстанции лекарственного препарата МАКСАР

Опытно-экспериментальный участок ТИБОХ ДВО РАН



Культивирование: текущая ситуация



В настоящее время приморский гребешок культивируется на 42 хозяйствах на площади свыше 8000 га. Из них под донное выращивание занято около 1200 га.



Биотехнопарки по культивированию и комплексной переработке морской биоты

ПЕРСПЕКТИВЫ МАРИКУЛЬТУРЫ В

ПРИМОРЬЕ

1. Освоение прибрежных акваторий вдоль побережья всего Приморского края
2. Устойчивое воспроизводство наиболее ценных биоресурсов акватории (ракообразных и иглокожих)
3. Создание рабочих мест и закрепление населения на побережье Приморья
4. Обеспечение сырьевой базы для фармакологии



Схема создания биотехнопарков на побережье ДВФО

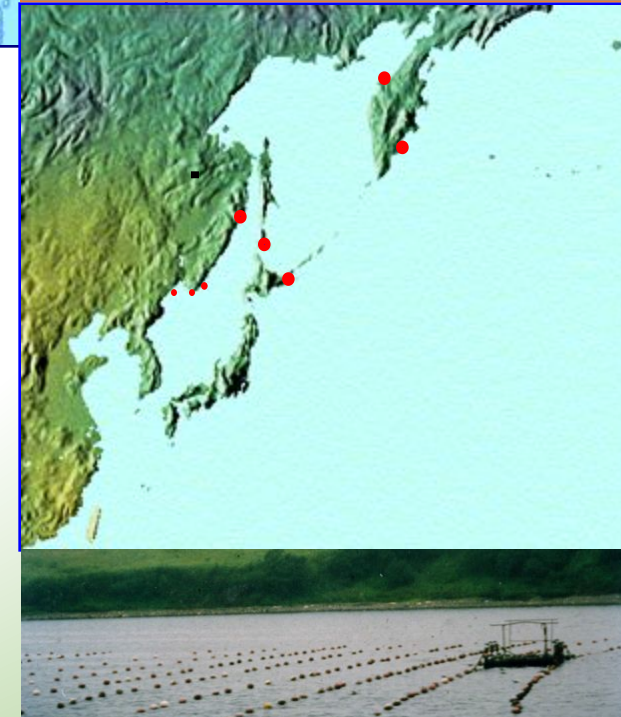
Общий потенциал марикультуры

Приморья

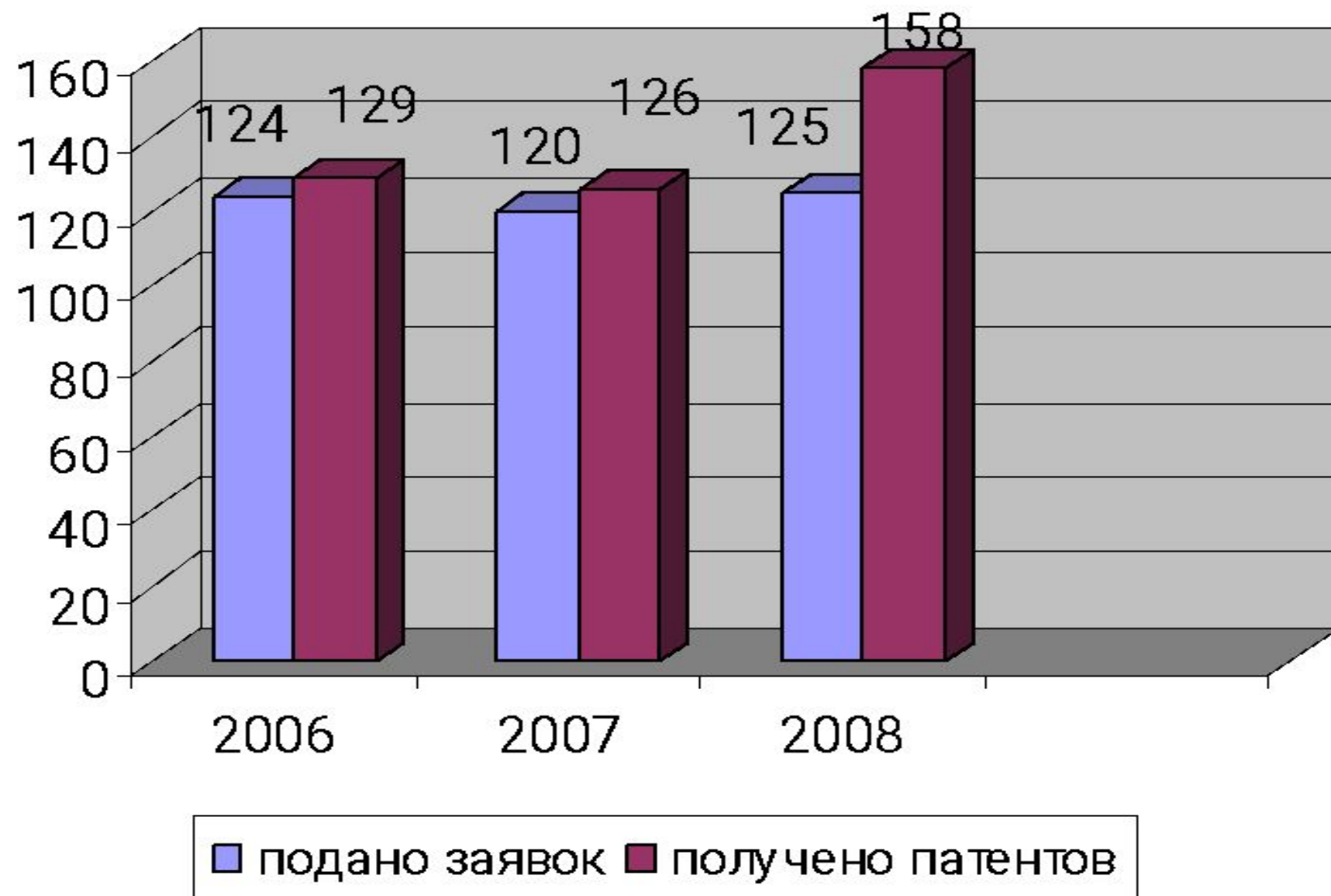
площади, кв.км	урожайность, т/год	рабочие места
3758	618000	191800

Имеются технологии по воспроизводству и культивированию:

- ❖ Приморского гребешка
- ❖ Тихоокеанской мидии
- ❖ Дальневосточного трепанга
- ❖ Морской капусты
- ❖ Тихоокеанской устрицы



Количество поданных заявок и полученных патентов на объекты интеллектуальной собственности



Сотрудничество с вузами региона

Образованы

28 учебно-научных центров

27 базовых кафедр

12 совместных лабораторий



Малая Академия морской биологии

Читаются новые образовательные курсы

Издаются учебники
и учебно-методические пособия

Проводятся
совместные комплексные экспедиции
школы для студентов и молодых ученых

Вклад научного потенциала ДВО РАН в образование

К научно-образовательной работе в вузах региона привлечено более 50% научных сотрудников ДВО РАН, в том числе 30% докторов наук и кандидатов наук читают специальные курсы лекций, проводят учебно-лабораторные и научно-производственные практики, научные конференции, руководят курсовыми и дипломными проектами



На базовых кафедрах в совместных лабораториях и факультетах обучалось более двух тысяч студентов, часть из них зачислена в штаты институтов ДВО РАН



Национальный приоритет на весь XXI век



Москва, Кремль, 12 декабря 2013 г.

«Подъём Сибири и Дальнего Востока. Это наш национальный приоритет на весь XXI век. Задачи, которые предстоит решить, беспрецедентны по масштабу, а значит, и наши шаги должны быть нестандартными»

«На Дальнем Востоке и в Восточной Сибири предлагаю создать сеть специальных территорий опережающего экономического развития с особыми условиями для организации несырьевых производств, ориентированных в том числе и на экспорт.

Для новых предприятий, размещённых в таких зонах, в таких территориях, должны быть предусмотрены пятилетние каникулы по налогу на прибыль, НДС (за исключением нефти и газа, это доходная отрасль), налогу на землю, имущество, а также, что очень важно для высокотехнологичных производств, — льготная ставка страховых взносов.»

«Здесь будут созданы условия ведения бизнеса, конкурентные с ключевыми деловыми центрами АТР, должны быть созданы такие условия, включая процедуры разрешения на строительство, подключения к электросетям, прохождения таможни. А чтобы решить вопрос с инфраструктурой в таких территориях, активно задействуем возможности Фонда развития Дальнего Востока.»

Благодарю за внимание!

тест

Вопрос

1

Вопрос

2

Вопрос

3

Вопрос

4

Вопрос

Вопрос 6

Вопрос 7

Вопрос 8

Вопрос 9

Вопрос 10

Вопрос

1

Верно ли утверждение что, Дальневосточный экономический район—самый большой по площади в России и самый мало населенный в Восточной зоне?

- [Да:](#)
- [Нет.](#)

Вопрос

Какие из перечисленных ² отраслей нельзя объединить понятием «морское хозяйство Дальнего Востока»?

1. рыболовство, аквакультура, добыча нерыбных объектов;
2. добыча морского зверя;
3. переработка и хранение морских биологических ресурсов;
4. добыча нефти и газа на шельфе;
5. судостроение и судоремонт;
6. добыча тяжелых металлов в морских прибрежных россыпях;
7. портовое хозяйство и гидрографическое обслуживание;
8. морские научные исследования;
9. рекреационное хозяйство.

Вопрос

3

Почему добыча угля в Ленском бассейне невелика?

1. сложные природные условия;
2. нет железных дорог;
3. нет необходимости в угле;
4. высокая себестоимость добычи.

Вопрос

4

Какие производства формируются в Южно-Якутском ТПК?

1. добыча угля;
2. добыча железных руд;
3. добыча апатитов;
4. энергетика;
5. цветная металлургия;
6. лесная промышленность.

Вопрос

5

На Дальнем Востоке в основном развита добывающая промышленность и обогащенная продукция в виде полуфабрикатов вывозится в другие районы.

- да;
- нет.

Вопрос 6

Какие производства возникли в большинстве ТПК на основе энергетических ресурсов Енисея и Ангары?

- 1. алюминиевая;**
- 2. лесохимическая;**
- 3. целлюлозно-бумажная;**
- 4. медно-никелевая;**
- 5. нефтехимическая;**
- 6. электроэнергетика.**

Вопрос

7 Какими чертами обладает ГП Дальнего Востока?

1. второй по площади экономический район в России;
2. огромная удаленность от центральных районов;
3. широким фронтом район выходит к морям Тихого и Северного Ледовитого океанов;
4. район имеет протяженную границу с Китаем, небольшую границу с КНДР, а также морские границы с США и Японией;
5. большей частью горный рельеф;
6. является связующим звеном между Россией и Азиатско-Тихоокеанским регионом (АТР);
7. крайне суровые природные условия;
8. хорошая транспортная обеспеченность;
9. много островов, полуостровов, большой шельф.

Вопрос

Какой из перечисленных ниже путей развития не подходит для Дальневосточного экономического района:

1. комплексное развитие района;
2. опережающее развитие топливной промышленности и электроэнергетики;
3. развитие обрабатывающих отраслей, прежде всего металлургии и машиностроения;
4. уменьшение темпов роста добычи полезных ископаемых;
5. техническое перевооружение рыбной промышленности;
6. привлечение и закрепление кадров;
7. развитие инфраструктуры;
8. комплексная глубокая переработка древесины;
9. укрепление внешней торговли с АТР ;
10. конверсия оборонных предприятий

Вопрос

10

В чем особенности лесной промышленности Дальнего Востока?

- 1. производится полная глубокая переработка древесины;**
- 2. заготовка ценных широколиственных пород на юге;**
- 3. большая часть продукции идет на обеспечение собственных потребностей и на экспорт;**
- 4. преобладают «первые этажи» деревообработки.**