

Экономика труда

.Ю. Стукен

Т

*

1

ТЕМА 1. ЭКОНОМИКА ТРУДА КАК НАУКА

1. Объект и предмет экономики труда
2. Экономические подходы к изучению труда

1. Объект и предмет экономики труда

Объект экономики труда



ТРУД – это деятельность, направленная на развитие человека и преобразование ресурсов природы в материальные, интеллектуальные и духовные блага

Свойства труда:

- Осознанность
- Целесообразность
- Результативность
- Энергозатратность
- Общественная полезность
- Легитимность
- Наличие механизмов контроля

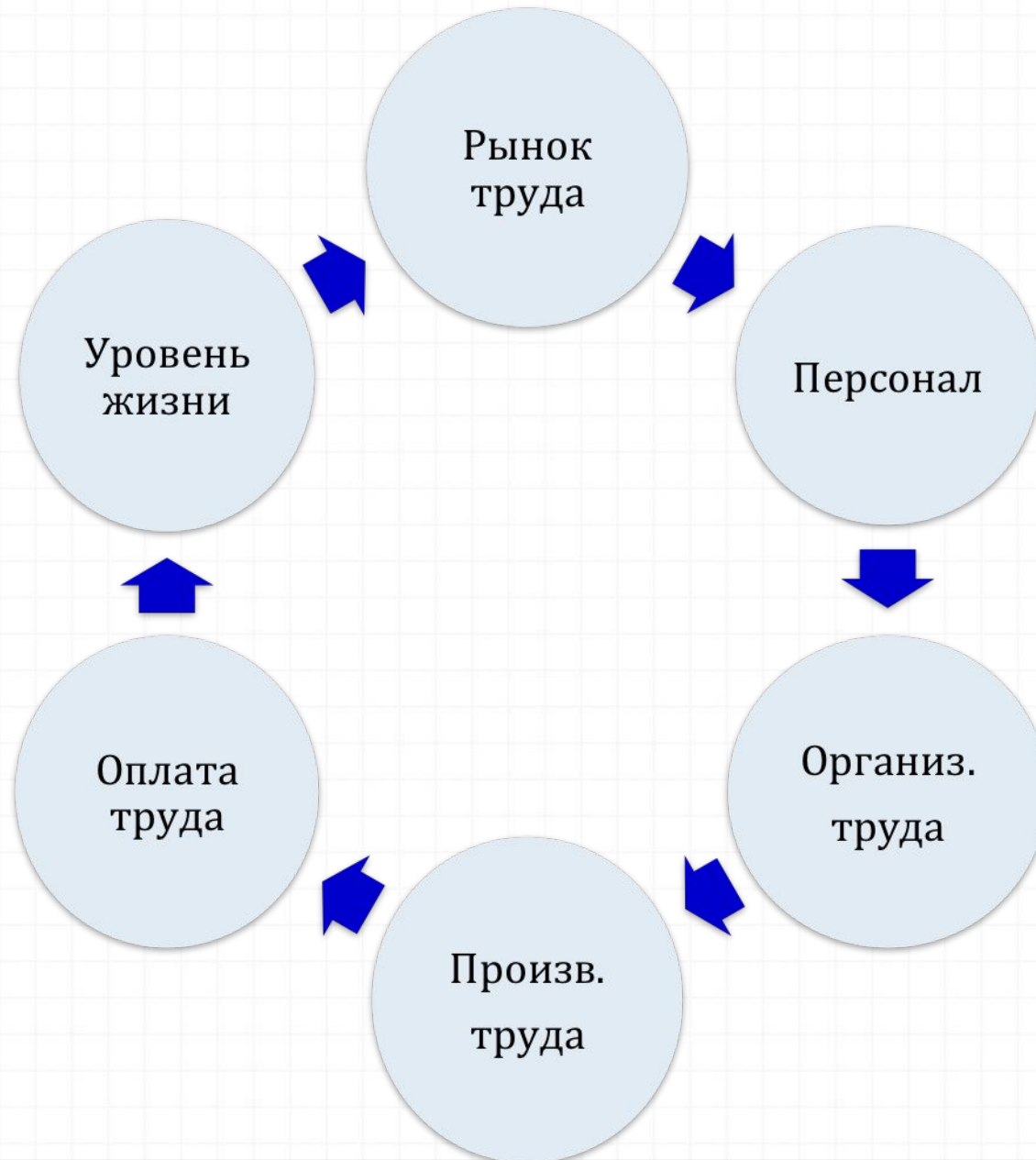
Труд с точки зрения экономистов

- ◆ Труд обладает полезностью а антиполезностью (У Джевонс)
- ◆ Труд есть "*всякое физическое или умственное усилие, предпринимаемое частично или целиком с целью достижения какого-либо результата, не считая удовлетворения, получаемого непосредственно от самой проделанной работы*" (А. Маршалл)

Предмет экономики труда-1

- это поведение работников и работодателей в ответ на действие рыночных стимулов (заработной платы, цен, прибыли) а также неденежных факторов в области трудовых отношений.

Предмет экономики труда-2



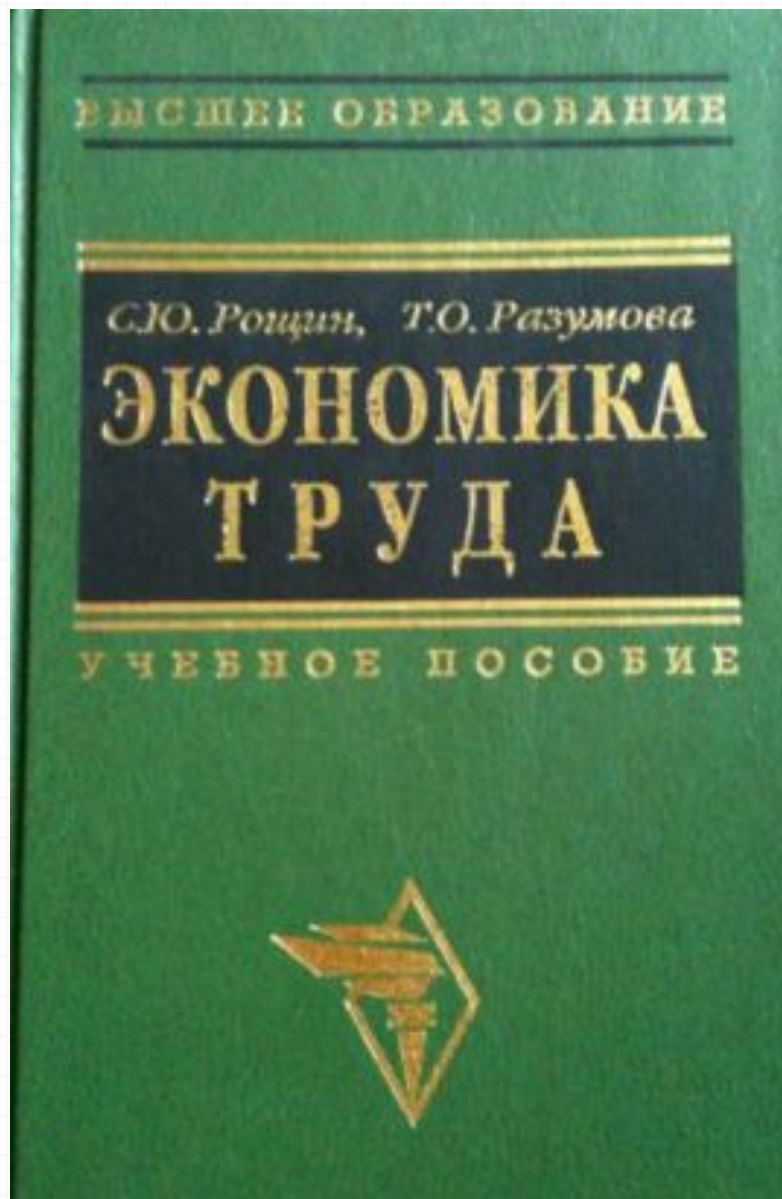
2. Экономические подходы к изучению труда

Структура экономики труда

Подходы:
нормативный, позитивный

Уровни:
глобальный, национальный, региональный,
отраслевой, внутрифирменный,
домохозяйства

Программы:
неоклассическая, институциональная,
марксистская



*

Рональд Дж. Эренберг
Роберт С. Смит

СОВРЕМЕННАЯ ЭКОНОМИКА ТРУДА

Теория и государственная
политика

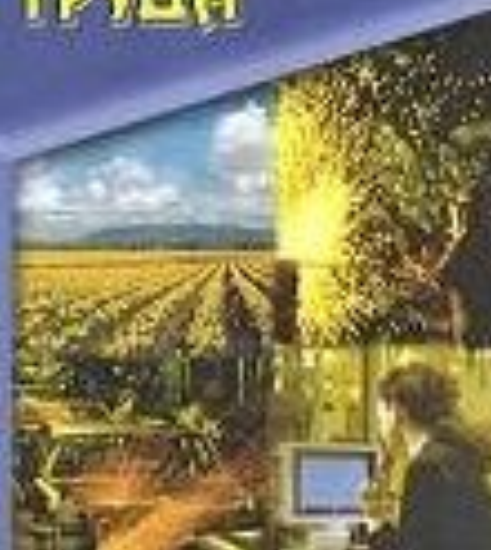


ЭКОНОМИКА И УПРАВЛЕНИЕ

М.Г. Колосницкая

ЭКОНОМИКА ТРУДА

«Юридический центр Пресс»




Источники информации-1

← → ↻ <https://lirt.hse.ru> Национальный исследовательский университет «Высшая школа экономики» → Факультет экономических наук → Лаборатория исследований

Лаборатория исследований рынка труда

Лаборатория исследований рынка труда (ЛИРТ) ВШЭ создана в 2007 г. Основными сферами исследований лаборатории являются взаимодействие внутренних и внешних рынков труда, институты рынка и трудовые контракты, корпоративное управление и рынок топ-менеджеров, взаимодействие рынка труда и рынка образовательных услуг, положение молодежи на рынке труда, спрос на навыки. [Подробнее о ЛИРТ](#)

Новости ▾

 **Семинар «Выбор направления миграции: роль прошлого опыта»**

16
фев
2016

16 февраля 2016 г. состоялся совместный семинар Лаборатории исследований рынка труда (ЛИРТ) и Центра трудовых исследований (ЦеТИ), на котором был представлен доклад «Выбор направления миграции: роль прошлого опыта».

Наука | исследования и аналитика | репортаж о событии


руководитель
лаборатории —
Рощин Сергей Юрьевич

Контакты
адрес: ул. Шаболовка

Источники информации-2

← → ↻ www.gks.ru

Путеводитель по с

 Федеральная служба государственной статистики


[Главная](#) [О Росстате](#) [Новости](#) [Официальная статистика](#) [Информация для респондентов](#) [Госзакупки](#)


Зарботная плата
Среднемесячная номинальная начисленная зарботная плата работников организаций по Р за ноябрь 2015г. составила 33 347 рублей


- Национальные счета
- Население
- Рынок труда, занятость и зарботная плата
- Предпринимательство
- Эффективность экономики России
- Технологическое развитие отраслей экономики
- Наука, инновации и информационное общество
- Государство, общественные организации
- Цены
- Финансы
- Внешняя торговля
- Окружающая среда


ервая оценка)
щих ценах составил


- Трудовые ресурсы
- Зарботная плата
- Условия труда

 [ВСЕРОССИЙСКАЯ СЕЛЬСКОХОЗЯЙСТВЕННАЯ ПЕРЕПИСЬ 2016](#)

 [СПЛОШНОЕ НАБЛЮДЕНИЕ ЗА СЕЛЬСКИМ НАСЕЛЕНИЕМ 2015](#)

 [МИКРОПЕРЕПИСЬ НАСЕЛЕНИЯ 2015](#)

 [ЗАРАБОТНАЯ ПЛАТА ОТДЕЛЕНИЯ](#)

 [ПРЕДОСТАВЛЕНИЕ ДАННЫХ](#)

[ОДНЕГО БИЗНЕСА за 2015 год](#)

[ОЦИАЛЬНОЙ СФЕРЫ И НАУКИ](#)

[ОТЧЕТНОСТИ](#)

Источники информации-3

← → ↻ <https://www.hse.ru/rlms/>

Российский мониторинг экономического положения и здоровья населения НИУ

Национальный исследовательский университет «Высшая школа экономики»

- [О проекте](#)
- [Новости](#)
- [Анонсы](#)
- [Доступ к данным](#)
- [Данные в формате SPSS](#)
- [Организаторы](#)

- ▼ [О проекте](#)
 - ▶ [Описание проекта](#)
 - ▶ [Модель выборки](#)
 - ▶ [График волн](#)
 - ▶ [Ссылка на данные RLMS-HSE](#)
- ▼ [Документация к данным](#)
 - ▶ [Структура данных](#)
 - ▶ [Вопросники](#)
 - ▶ [Описание переменных \(Codebooks\)](#)
 - ▶ [Идентификационные переменные](#)
 - ▶ [Классификаторы профессий ISCO](#)
- ▶ [Вестник РМЭЗ - НИУ ВШЭ](#)
- ▶ [КОНФЕРЕНЦИЯ](#)
- ▼ [Публикации](#)
 - ▶ [Сообщить о публикации](#)

«Российский мониторинг экономического положения и здоровья населения НИУ обследовании домохозяйств. Он представляет собой серию ежегодных общенациональных вероятностной стратифицированной многоступенчатой территориальной выборки, разработанной в этой области.

Это международный исследовательский проект, осуществляемый Национальным исследовательским университетом «Высшая школа экономики» и ЗАО «Демоскоп» при участии Центра народонаселения университета Северной Дакоты и Института социологии РАН.

Начиная с 2010 года, проект получил новое имя «Российский мониторинг экономического положения и здоровья населения НИУ ВШЭ» (RLMS-HSE) и его данные стали общедоступными для исследователей в России и за рубежом.

[Новости](#)

30 января 2016

[Введение ЕГЭ повысило мобильность выпускников](#)

ТЕМА 2.

ПРЕДЛОЖЕНИЕ ТРУДА

1. Формирование предложения труда
2. Простая модель предложения труда
3. Следствия простой модели предложения труда

1. Формирование предложения труда

Формирование предложения труда

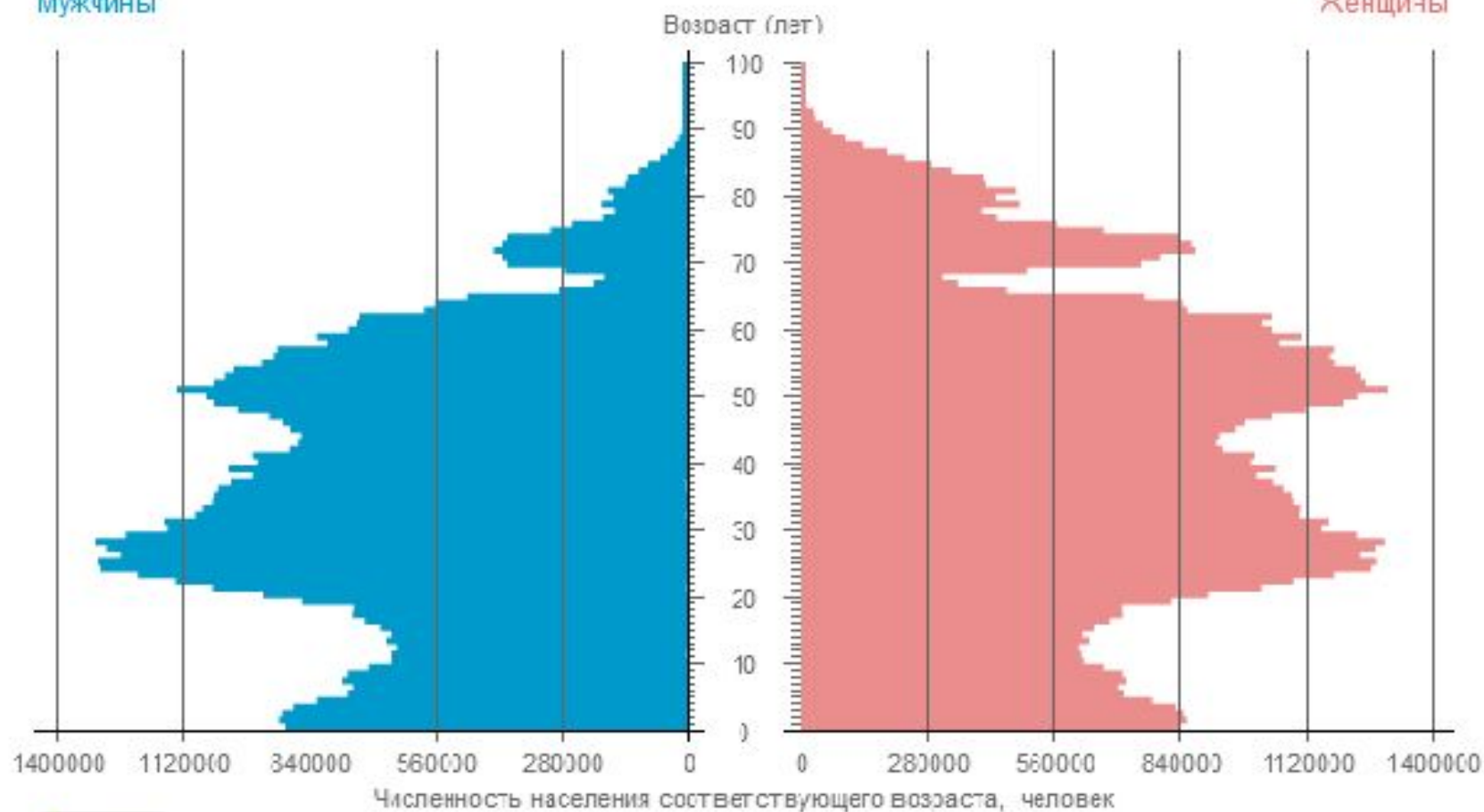


Численность и состав населения

Население России по полу и возрасту на начало 2012г.

Мужчины

Женщины



Год: 2012

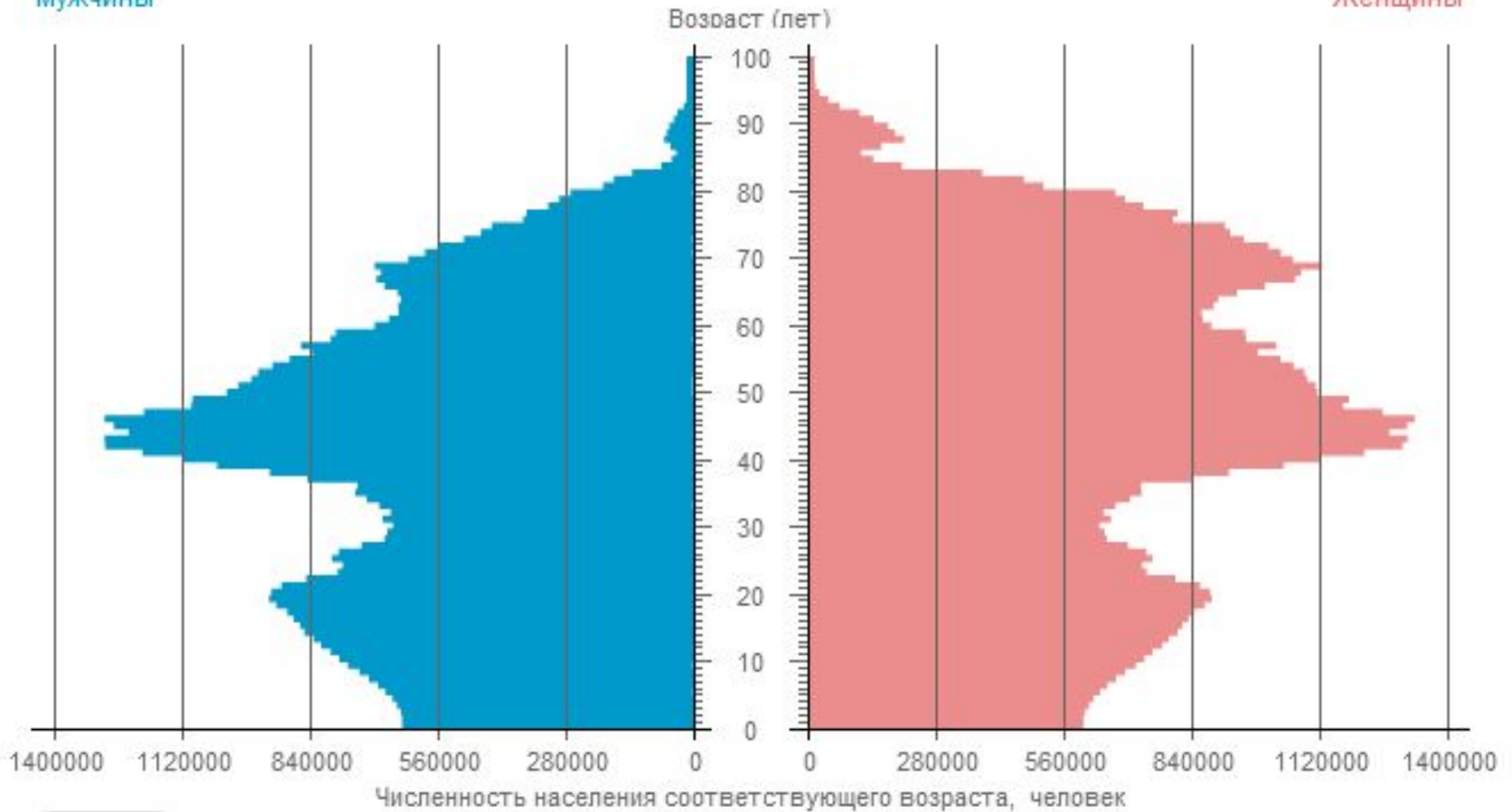
Разрезы: Мужчины и женщины

Численность и состав населения

Население России по полу и возрасту на начало **2030г.**

Мужчины

Женщины



Год: 2030

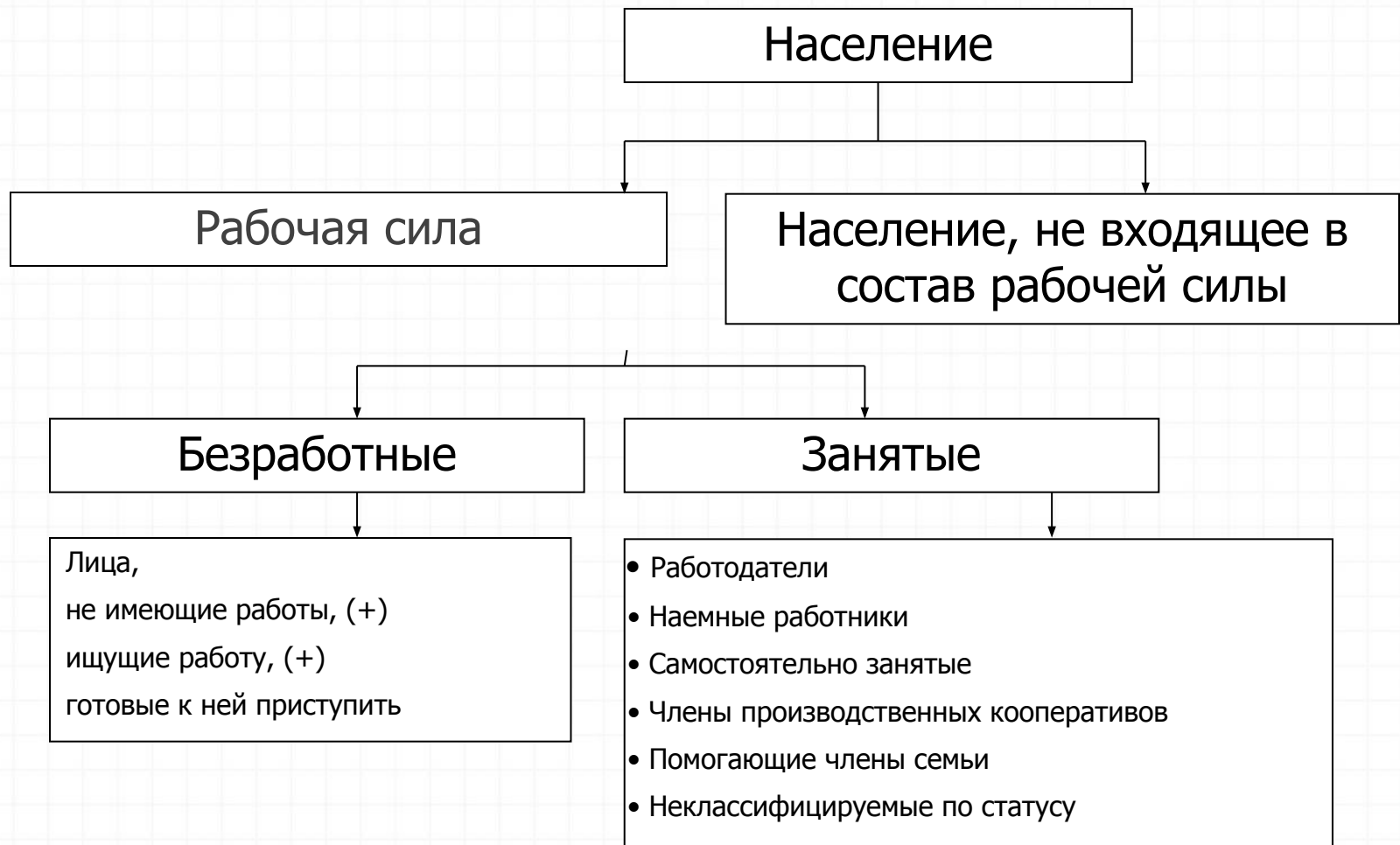
Разрезы: Мужчины и женщины

Распределение населения по возрасту

Возраст	2010		2015	
	млн. чел.	%	млн. чел.	%
моложе трудоспособного	23126	16,8	25689	17,6
трудоспособный	87983	60,1	85415	58,4
старше трудоспособного	31714	23,1	35163	24,0

Страна	Пенсионный возраст		Год
	Мужчины	Женщины	
<u>Австрия</u>	65	60	2011
<u>Азербайджан</u>	62,5	57,5	2011
<u>Армения</u>	63	63	2011
<u>Беларусь</u>	60	55	2007
<u>Бельгия</u>	65	65	2009
<u>Великобритания</u>	65	65	2011
<u>Грузия</u>	65	60	2011
<u>Испания</u>	65	65	2011
<u>Казахстан</u>	63	58	2011
<u>Кыргызстан</u>	63	58	2011
<u>Латвия</u>	65	65	2011
<u>Литва</u>	62,5	60	2011
<u>Молдова</u>	62	57	2011
<u>Нидерланды</u>	65	65	2011
<u>Норвегия</u>	67	67	2011
<u>Португалия</u>	65	65	2011
<u>Россия</u>	60	55	2011
<u>США</u>	65	65	2012
<u>Таджикистан</u>	63	58	2011
<u>Украина</u>	60	55	2011
<u>Франция</u>	60	60	2011
<u>Хорватия</u>	65	60	2011
<u>Япония</u>	65	65	2013

Классификация населения по отношению к рынку труда



Предложение труда в РФ (млн. чел.). Данные Росстата, 2015 г.



Структура занятости по статусу

<i>Всего</i>	<i>Из них</i>					
	<i>Работа- ющие по найму</i>	<i>Работа- ющие не по найму</i>	<i>в том числе</i>			
			<i>Работо- датели</i>	<i>Самосто- ятельно занятые</i>	<i>члены производс- твенных коопера- тивов</i>	<i>помогаю- щие на семейном предпри- ятии</i>
100	93,1	6,9	1,3	5,2	0,0	0,3

2. Простая модель предложения труда

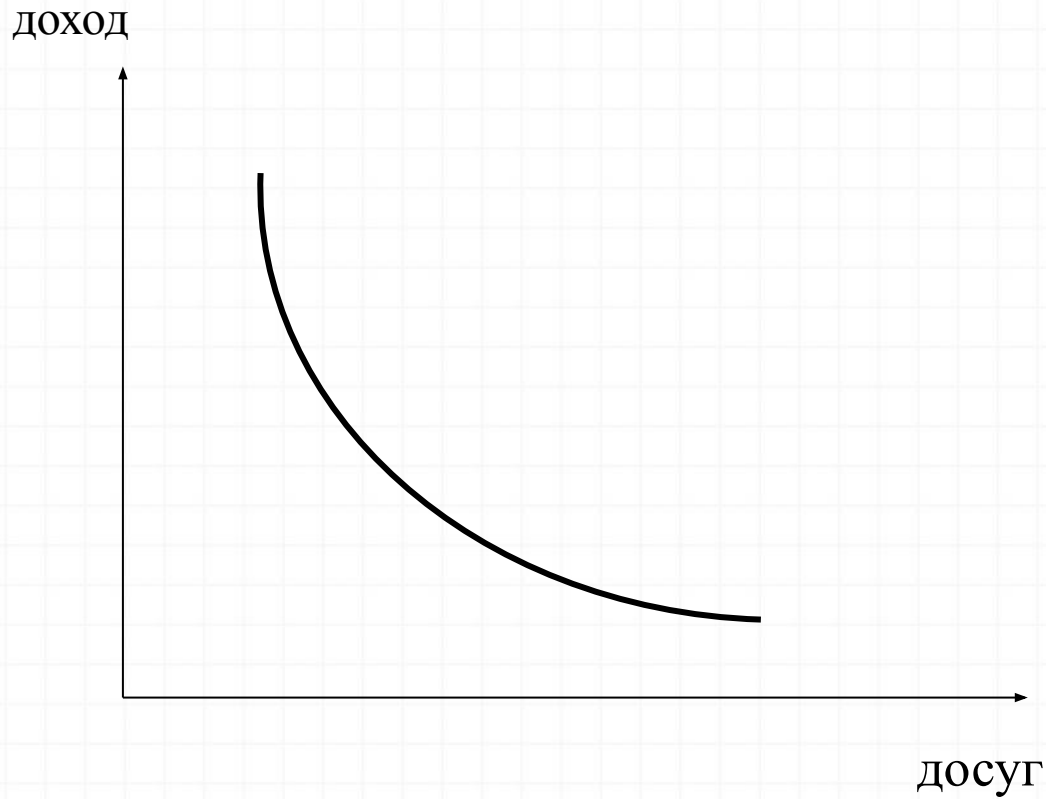
Предпосылки простой модели предложения труда

1. Располагаемое человеком время делится на две части: время оплачиваемой работы и время досуга
2. Заработная плата пропорциональна времени работы
3. Доход от трудовой деятельности состоит только из заработной платы
4. Общий доход человека складывается из заработной платы и нетрудового дохода
5. Набор потребляемых благ связан с величиной совокупного дохода
6. Досуг – нормальное благо
7. Человек максимизирует индивидуальную полезность потребляемых благ

Основные факторы, определяющие индивидуальное предложение труда

- Набор предпочтений индивида (альтернативные издержки)
- Уровень дохода

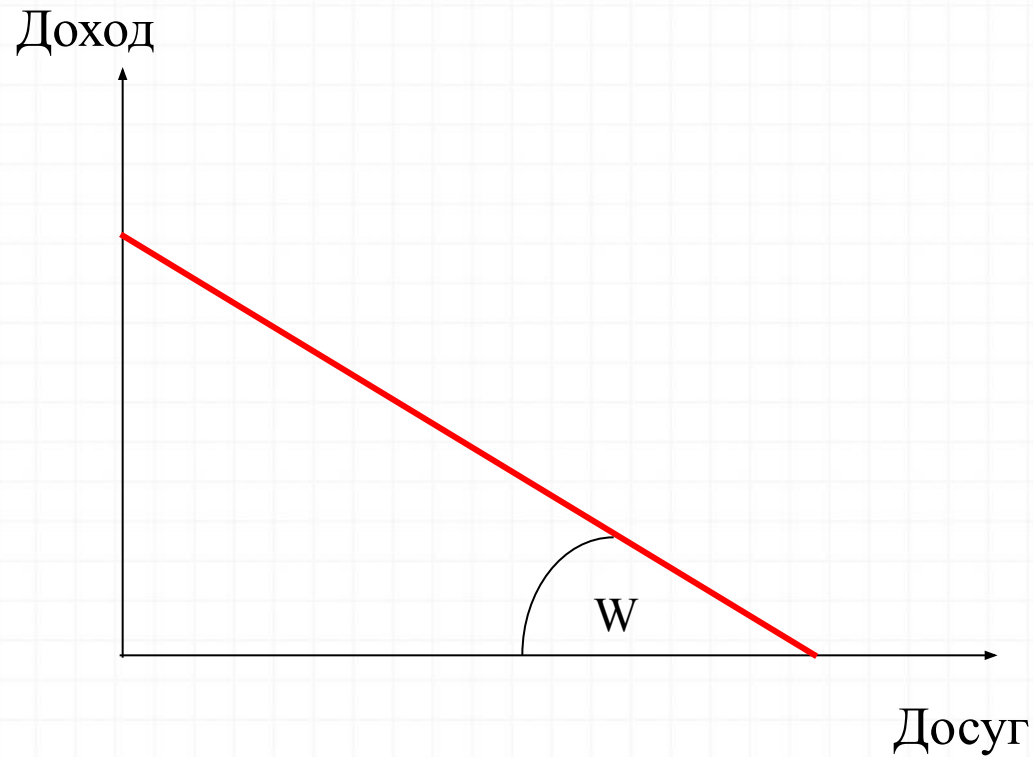
Кривые безразличия – набор предпочтений



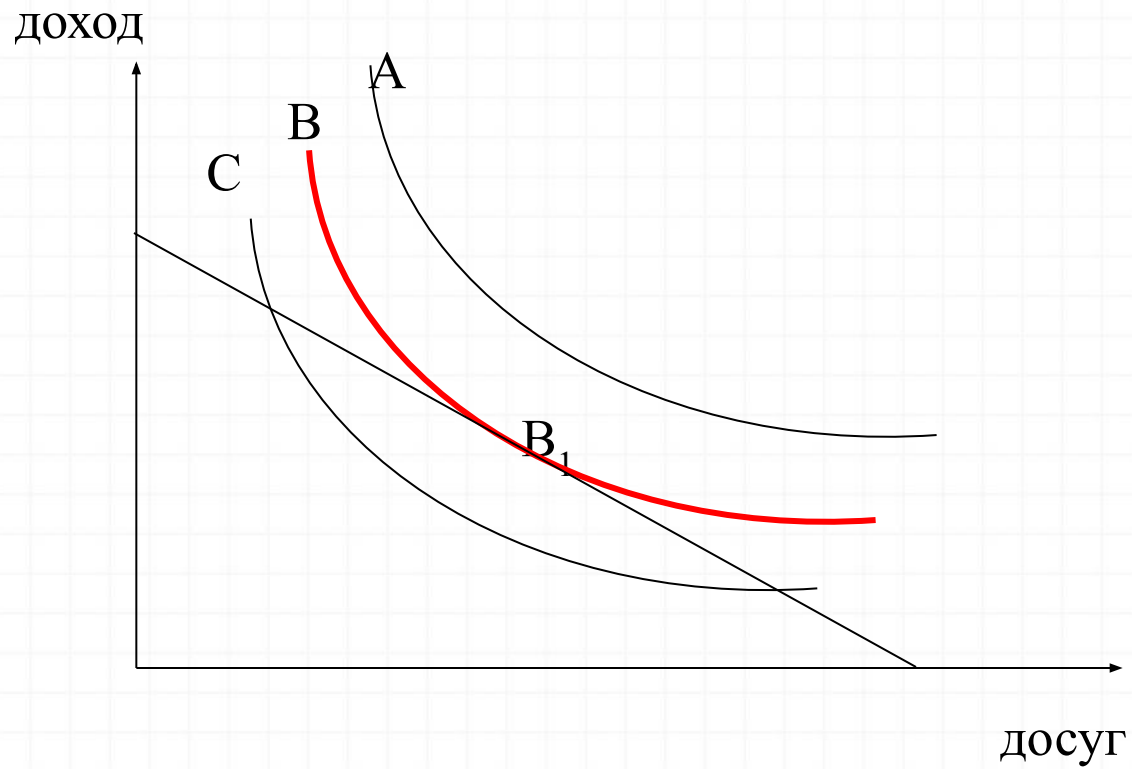
Характеристики кривых безразличия

- На одной кривой все точки имеют одинаковую полезность для индивида
- Кривые безразличия имеют отрицательный наклон
- Полезность индивида выше на кривой, расположенной выше
- Кривые безразличия не пересекаются
- Кривые безразличия имеют выпуклую форму
- Разные индивиды имеют разные семейства кривых безразличия

Линия бюджетных ограничений – уровень дохода



Определение объема предложения труда



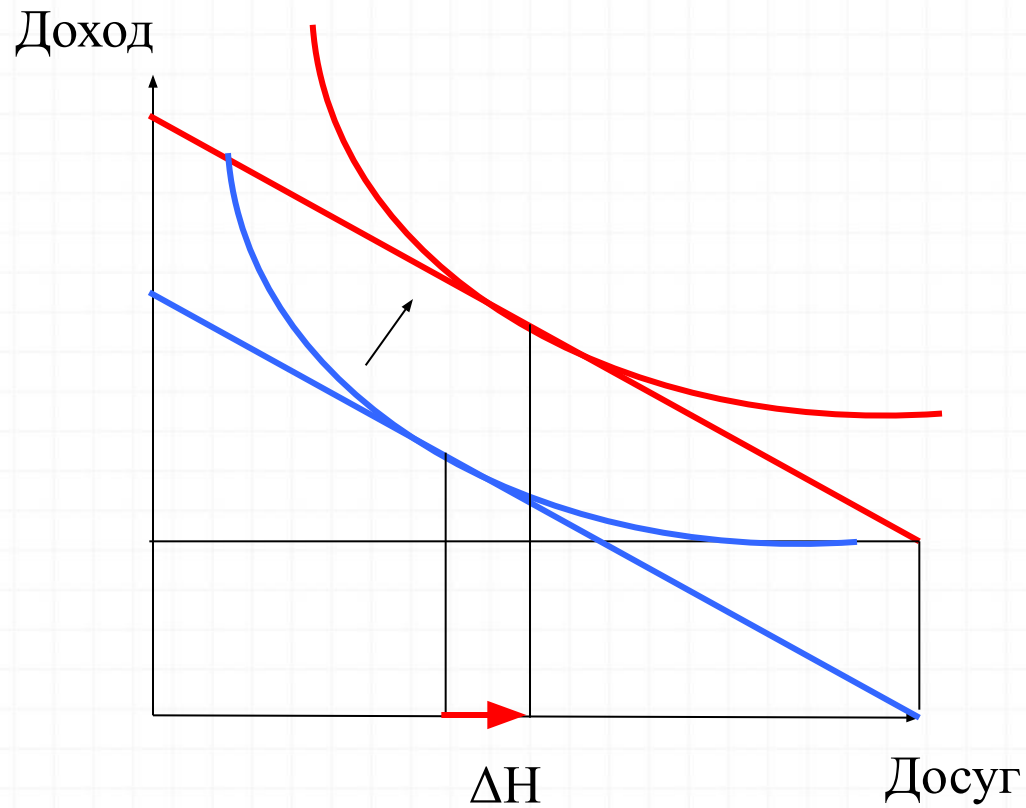
Эффект дохода

показывает, как изменится предложение труда при изменении дохода и неизменной ставке заработной платы

$$EI = \Delta H / \Delta Y < 0$$

W-const

Чистый эффект дохода в предложении труда



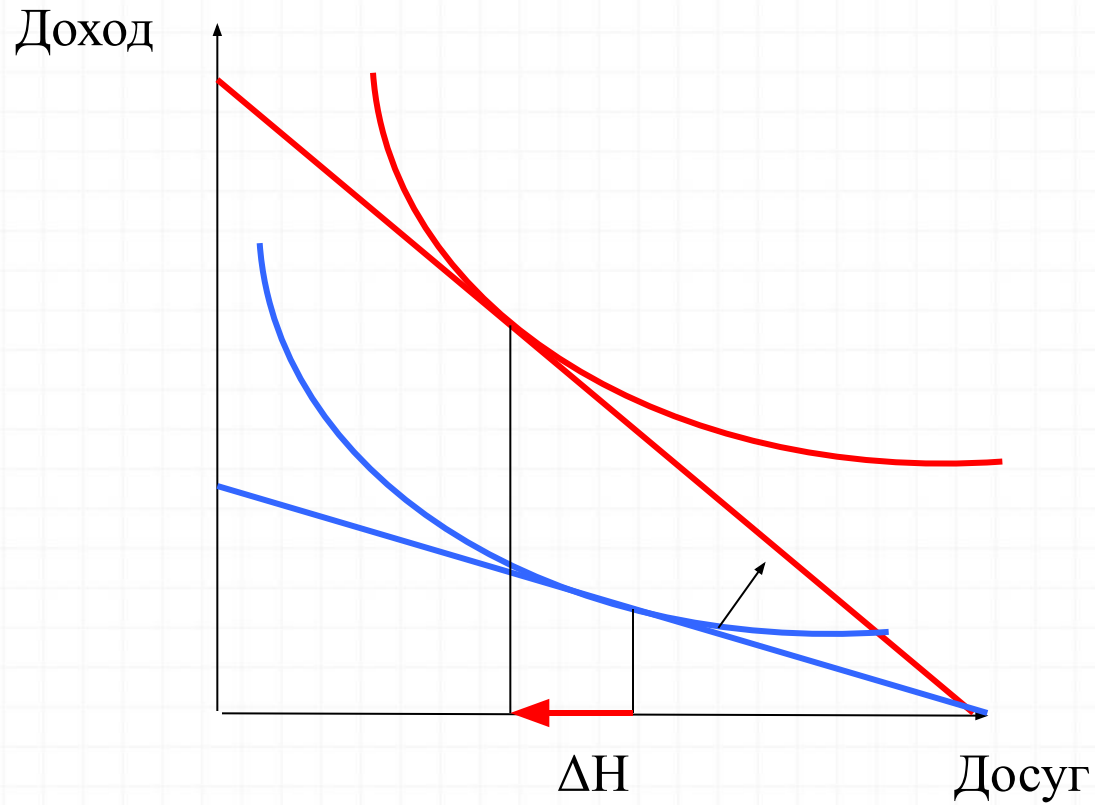
Эффект замещения

показывает, как изменится предложение труда при изменении ставки заработной платы и неизменном доходе

$$ES = \Delta H / \Delta W > 0$$

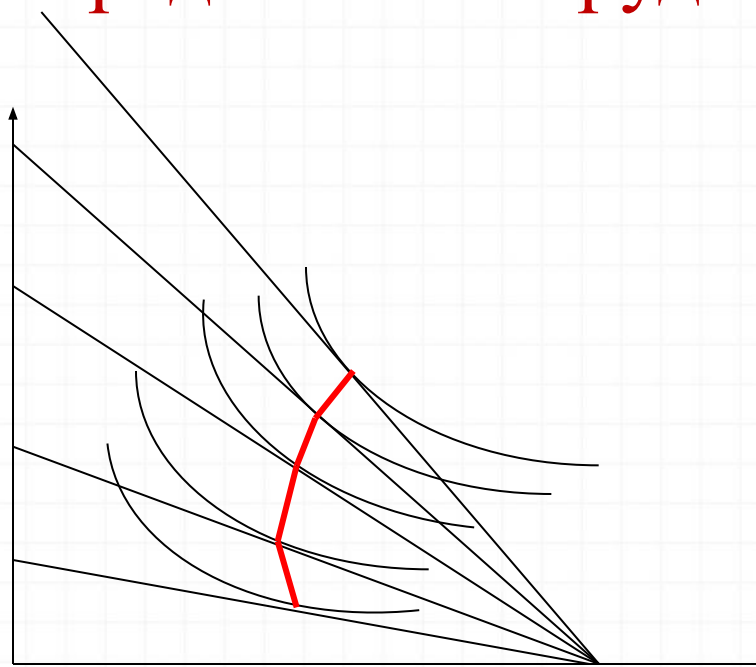
Y-const

Рост заработной платы. Пример с преобладанием эффекта дохода



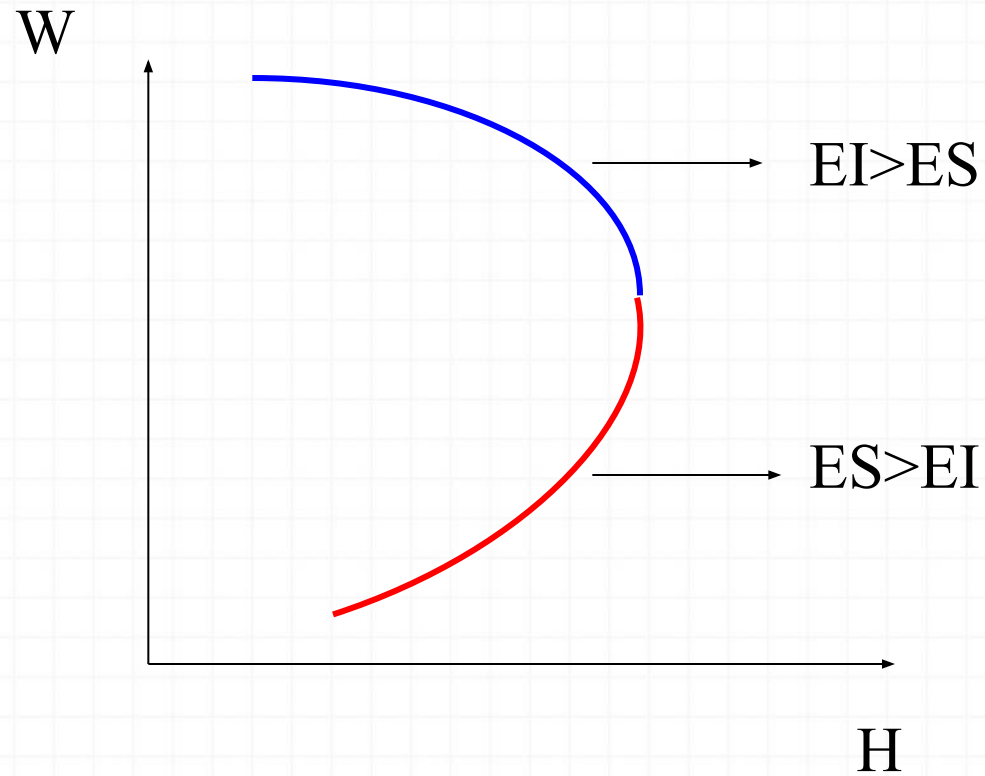
Формирование индивидуального предложения труда

Доход

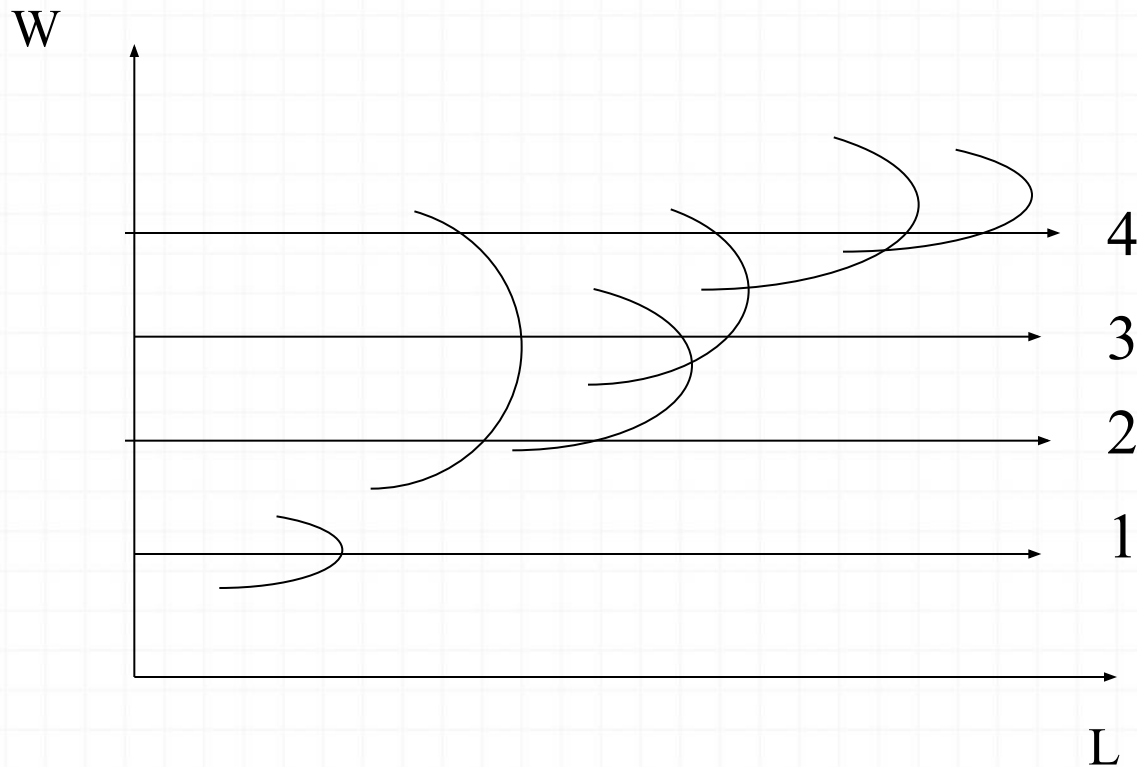


Досуг

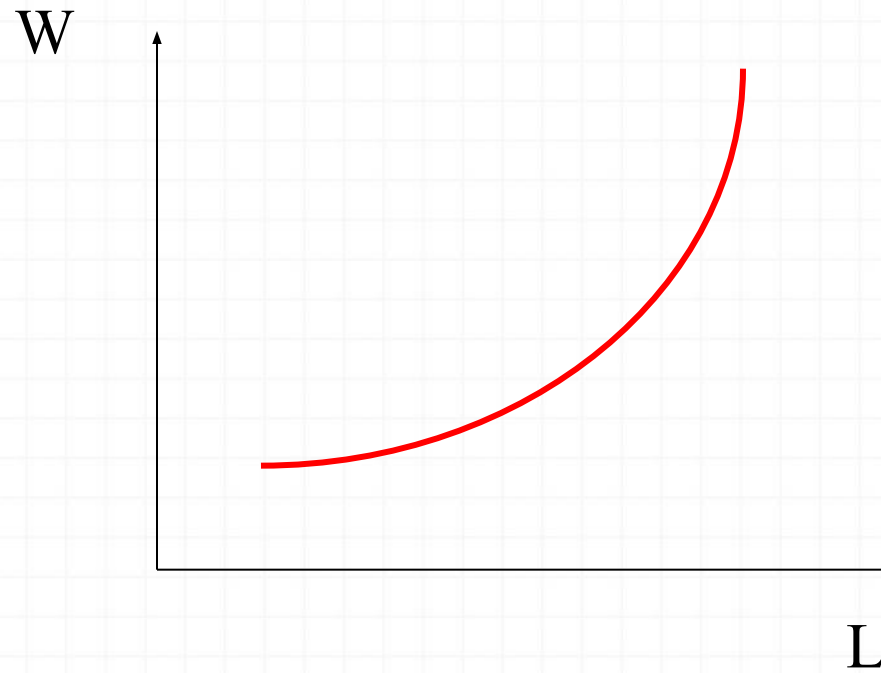
Индивидуальная кривая предложения труда



Формирование рыночной кривой предложения труда



Рыночная кривая предложения труда



Эмпирические оценки предложения труда

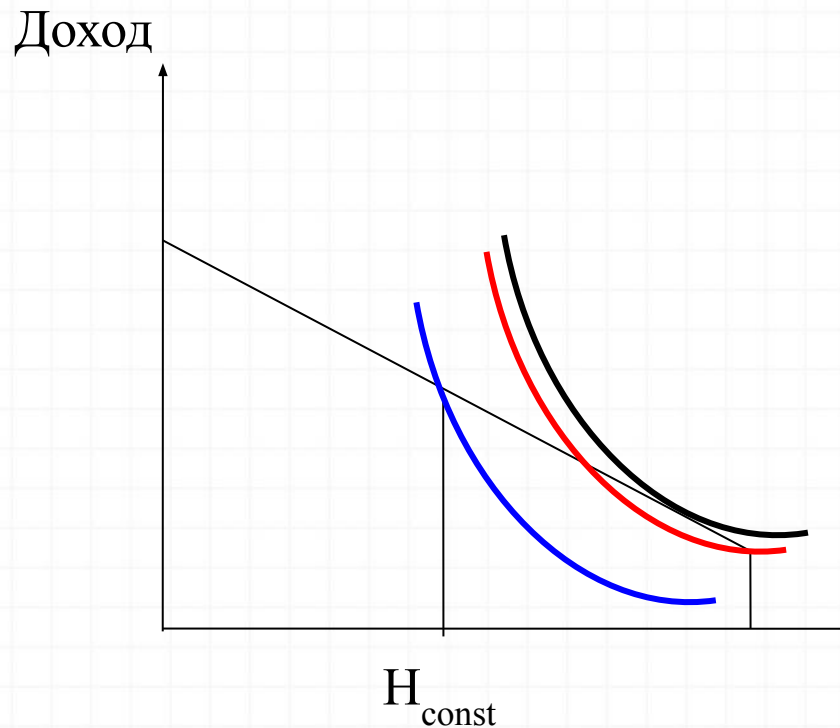
- В предложении труда российских работников преобладает **эффект замещения**. В большей степени он характерен для **женщин** по сравнению с мужчинами. Эффект дохода более выражен для мужчин по сравнению с женщинами.
- Экономическая активность **молодежи и мужчин** детерминирована **неэкономическими факторами** в отличие от экономической активности лиц старшего возраста и женщин.
- Предложение труда **женщин** отрицательно связано с **количеством детей и членов семьи**.
- Экономическая активность **мужчин** положительно зависит от **семейного статуса**.
- Источник: Роцин С. Предложение труда: микроэкономический анализ экономической активности. – М.: ГУ-ВШЭ, 2003.

3. Следствия простой модели предложения труда

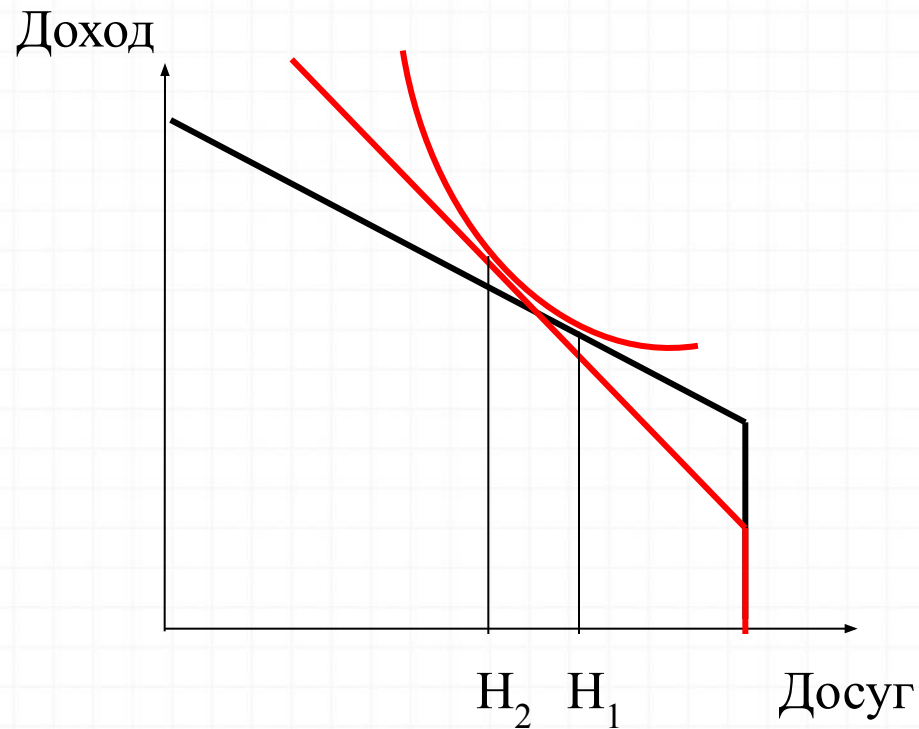
«Угловое» решение. Резервная заработная плата



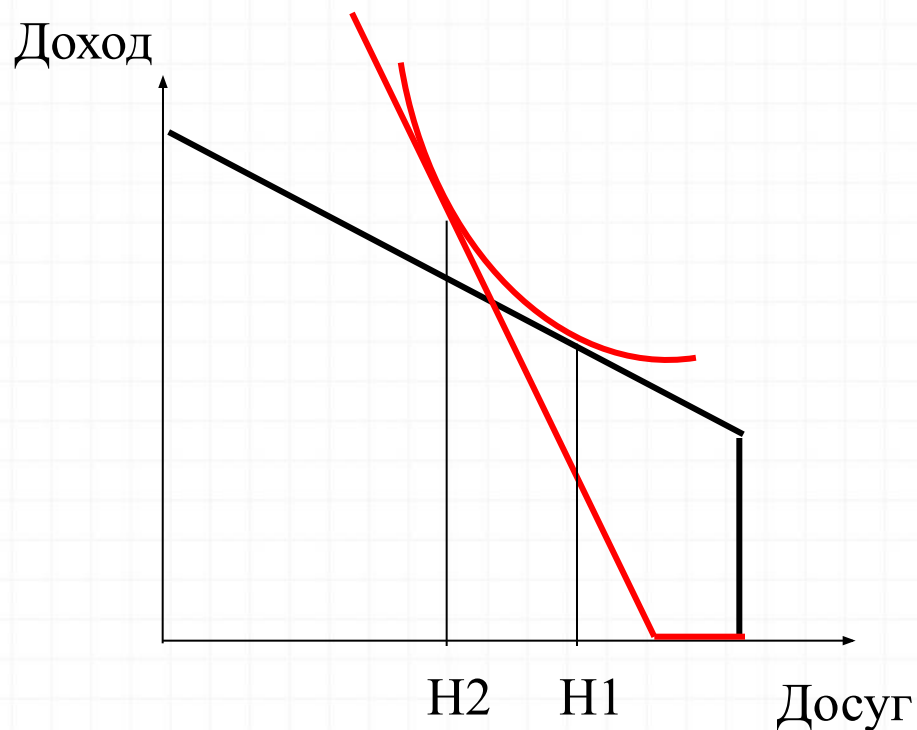
Определение объема предложения труда при фиксированной продолжительности рабочего дня



Определение объема предложения труда при наличии денежных издержек, связанных с выходом на рынок труда

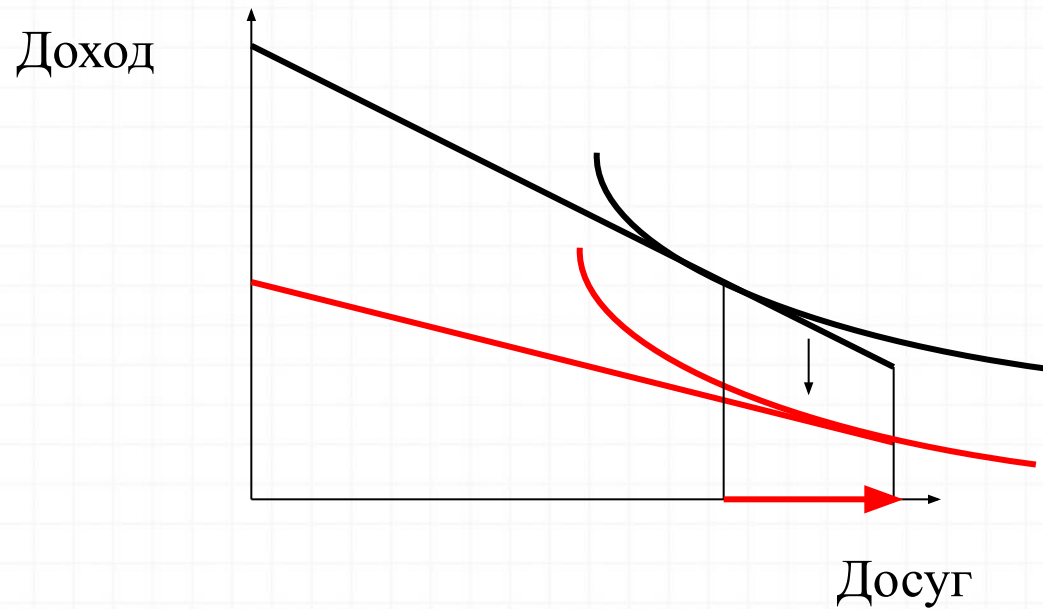


Определение объема предложения труда при наличии временных издержек, связанных с выходом на рынок труда



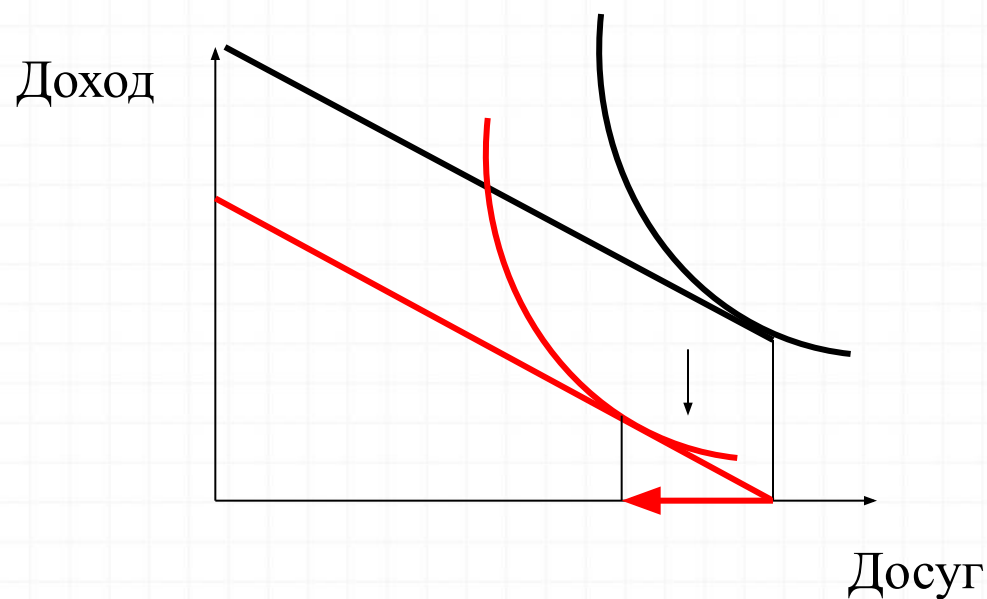
Эффект отчаявшегося работника

Переход в состояние экономической неактивности при росте безработицы



Эффект дополнительного работника

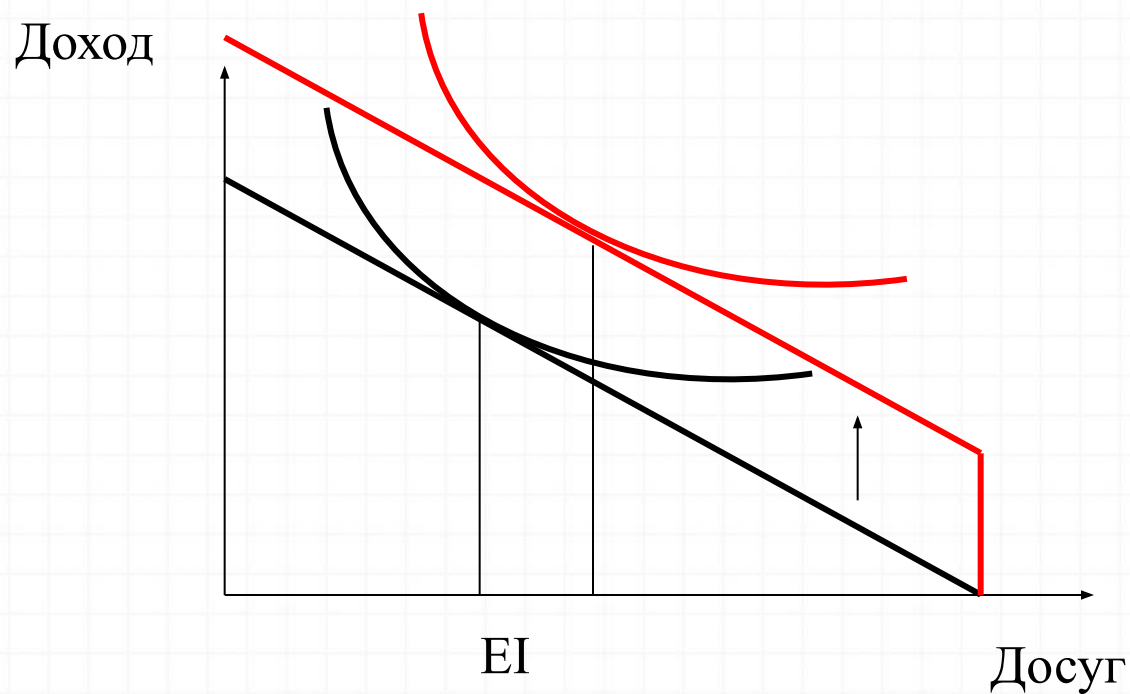
Выход на рынок труда при росте безработицы



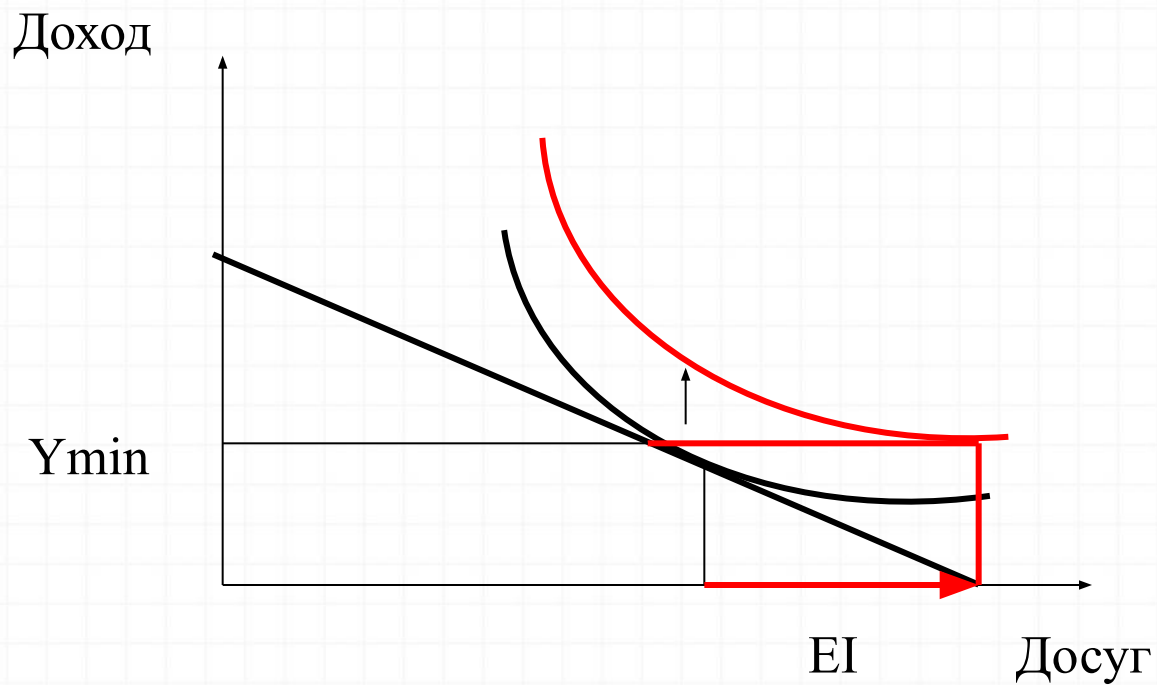
Эмпирические оценки предложения труда

- На рынке труда преобладает **эффект отчаявшегося работника**. В большей степени он выражен для **мужчин** по сравнению с женщинами. Для женщин и пожилых работников более выражен эффект дополнительного работника.
- Источник: Рощин С. Предложение труда: микроэкономический анализ экономической активности. – М.: ГУ-ВШЭ, 2003.

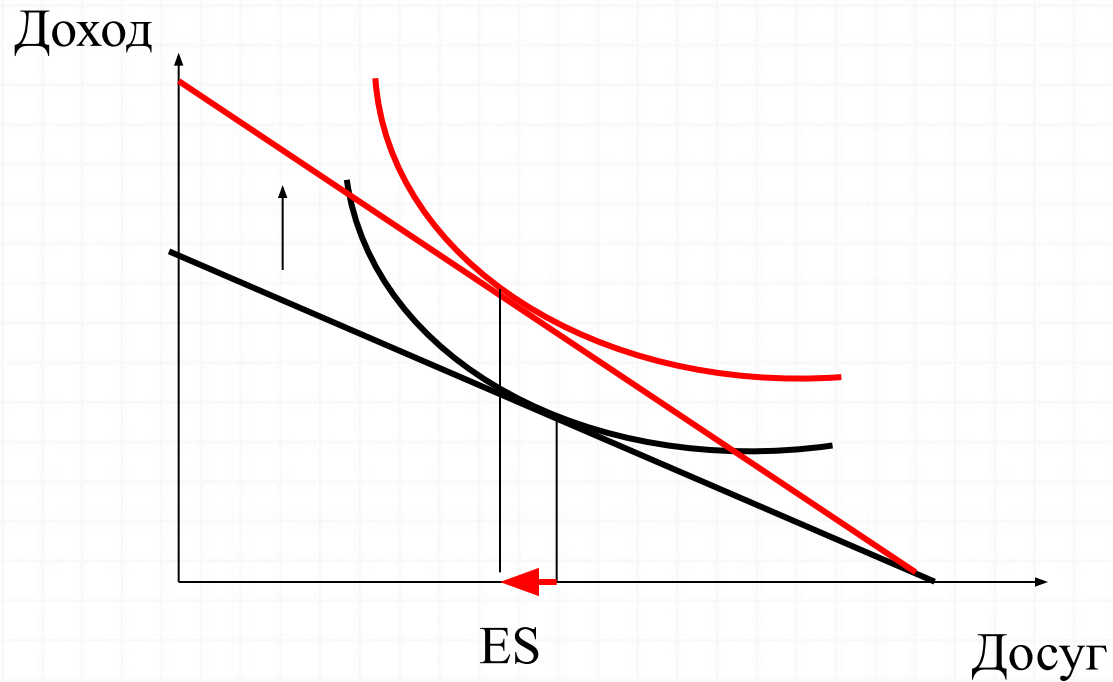
Пособие по социально-демографическим признакам (демогрант)



Пособие по поддержке благосостояния



Субсидирование заработной платы. Преобладание эффекта замещения



Эмпирические оценки влияния системы социальной поддержки в РФ на предложение труда

Существенного влияния нет:

- По оценкам Международной организации труда, в развитых странах и некоторых странах Восточной Европы **эффективность программ социальной поддержки** населения, рассчитанная как доля суммарных социальных трансфертов, приходящаяся на семьи, живущие за чертой бедности, достигает 50%, в **России - 19%**.