

Осложнение инъекции

Подготовил студент
Группы 1СДЕ
Климов А.И

Виды осложнений

- Инфильтрат.
- Абсцесс
- Поломка иглы.
- Масляная эмболия.
- Воздушная эмболия.
- Ошибочное введение лекарственного препарата.
- Некроз (омертвление тканей).
- Сепсис, СПИД, вирусный гепатит.
- И Т.Д.

Инфильтрат

- Признаки:

Уплотнение, болезненность в месте инъекции.

Причины:

- Нарушение техники инъекции,
- Введение неподогретых масляных растворов,
- Многократные инъекции в одни и те же места.

Профилактика:

Устраните причины, вызывающие осложнения.

Лечение:

Согревающий компресс, грелка, йодная сеточка на место инфильтрата.

Лечится мазями дермовейт,
гапориновая



Абсцесс

- - гнойное воспаление мягких тканей с образованием полости, заполненной гноем, и отграниченной от окружающих тканей пиогенной мембраной.

Признаки:

Боль, уплотнение, гиперемия в области абсцесса, местное или общее повышение температуры.

Причины:

К причинам, вызывающим инфильтрат, присоединяется инфицирование мягких тканей в результате нарушения правил асептики.

Профилактика:

Устраните причины, вызывающие инфильтраты и абсцессы.

Лечение:

Хирургическое.

Абсцесс



Поломка иглы

- Признаки: нет.

Причины:

- Введение иглы до самой канюли,
- Использование старых, изношенных игл,
- Резкое сокращение мышц.

Профилактика:

- Вводите иглу на $2/3$ ее длины,
- Не пользуйтесь старыми иглами,
- Инъекции делайте в положении больного лежа.

Лечение:

Извлеките обломок иглы пинцетом или хирургическим путем.

Поломка иглы

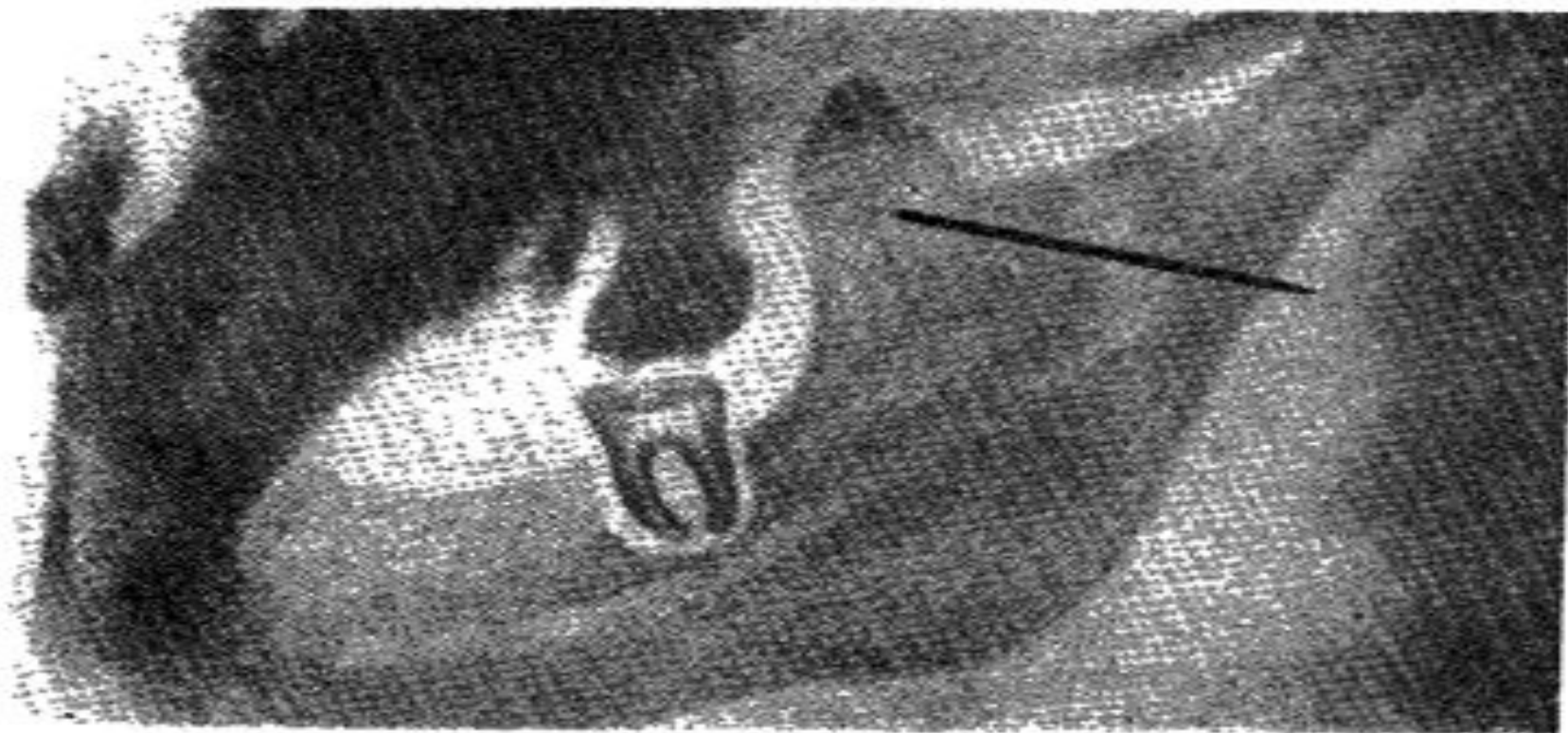


Рис. 181. Случай поломки иглы при внутриротовой нижнечелюстной проводниковой анестезии у женщины 44 лет. Игла продвигалась чрезмерно высоко и была введена в ткани до самого конуса (наблюдение А. Ю. Депутович).

Масляная эмболия

- Признаки:

Масло, оказавшееся в вене – эмбол, с током крови попадает в легочные сосуды. Возникает приступ удушья, цианоз. Это осложнение часто заканчивается смертью больного.

Причины:

- Случайное попадание конца иглы в просвет сосуда при подкожном или внутримышечной инъекциях,
- Ошибочное введение масляных растворов внутривенно.

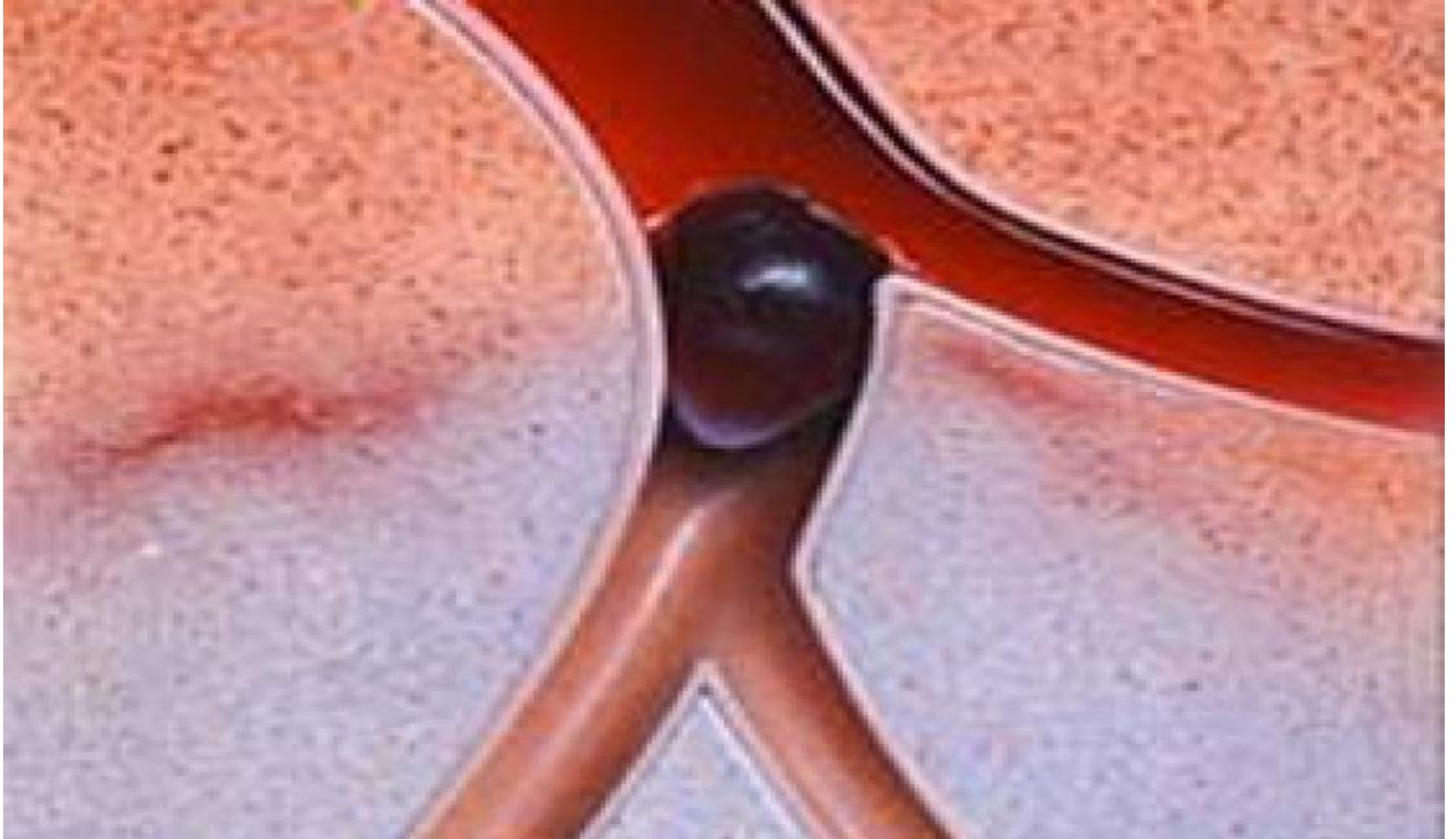
Профилактика:

Вводите масляные растворы двухмоментным способом.

Лечение:

По назначению врача.

Масляная эмболия



Воздушная эмболия

- Признаки:

См. "масляная эмболия", но по времени проявляется очень быстро.

Причины:

Попадание воздуха в шприц и введение его через иглу по время инъекции в сосуд.

Профилактика:

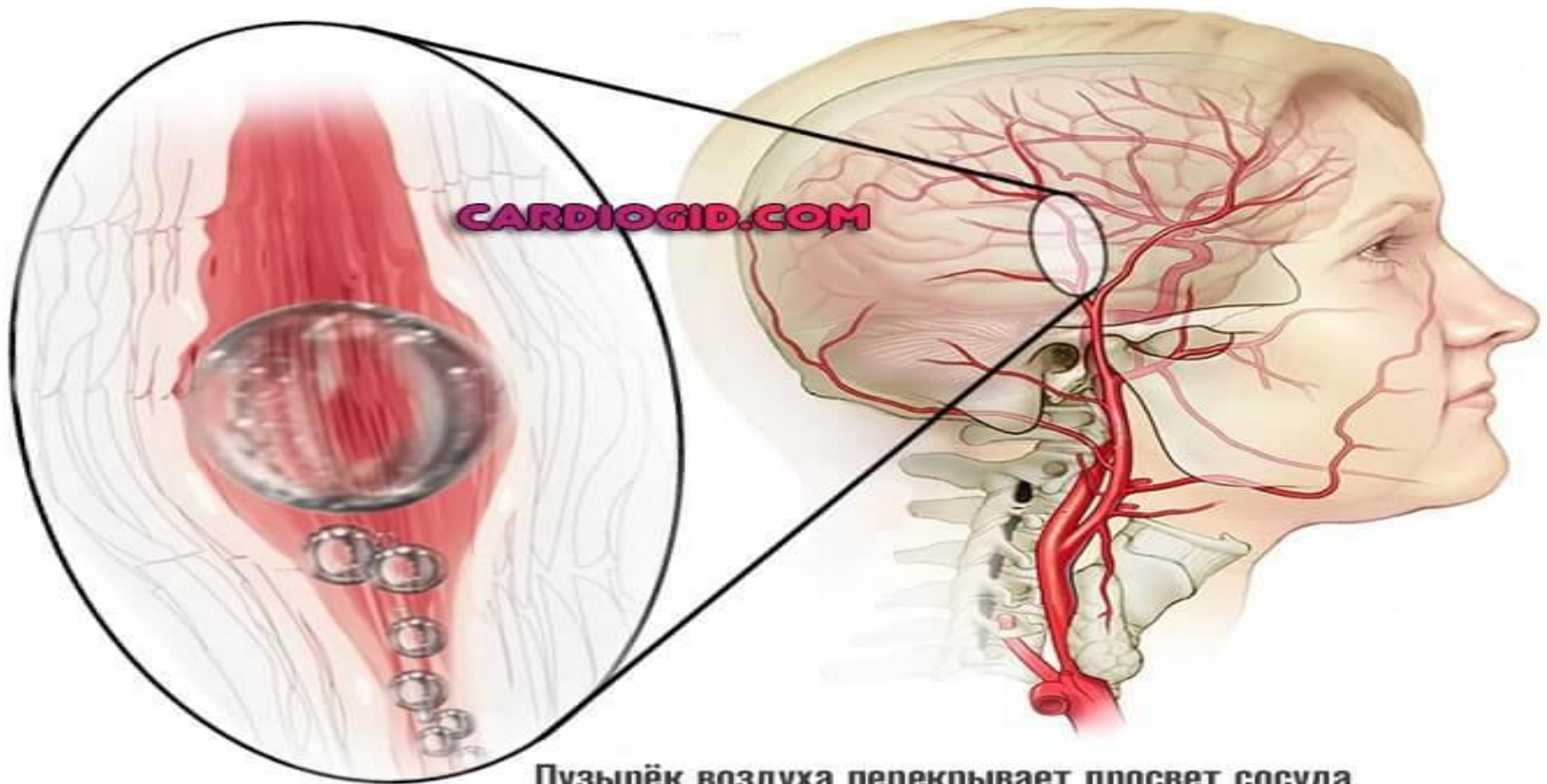
Тщательно вытесните воздух из шприца перед инъекцией.

Лечение:

По назначению врача.

Воздушная эмболия

ВОЗДУШНАЯ ЭМБОЛИЯ



Пузырёк воздуха перекрывает просвет сосуда

Ошибочное введение лекарственного препарата

- Признаки:
Могут быть различны: от болевой реакции до анафилактического шока.
Причины: -
Профилактика:
Перед инъекцией внимательно прочитайте издание препарата, дозировку, срок годности.
Лечение:
 - Введете в место инъекции 0,9 % раствор натрия хлорида,
 - Положите пузырь со льдом на место инъекции,
 - Если инъекция сделана на конечности - выше наложите жгут,
 - Дальнейшее лечение по назначению врача.

Ошибочное введение лекарственного препарата



Некроз

- Признаки:
Усиливающиеся боли в области инъекции, отек, гиперемия с цианозом, появление волдырей, язв и омертвление тканей.
Причины:
Ошибочное введение под кожу раздражающего вещества (например, 10 % раствор кальция хлорида).
Профилактика:
Соблюдайте технику инъекции.
Лечение:
 - Прекратите введение раствора,
 - Максимально отсосите шприцем введенное лекарство,
 - Место инъекции обколите 0.5 % раствором новокаина,
 - На место инъекции положите пузырь со льдом.

Некроз



Сепсис, СПИД, вирусный гепатит.

- Признаки:

Отдаленные осложнения, проявляются как общее заболевание организма.

Причины:

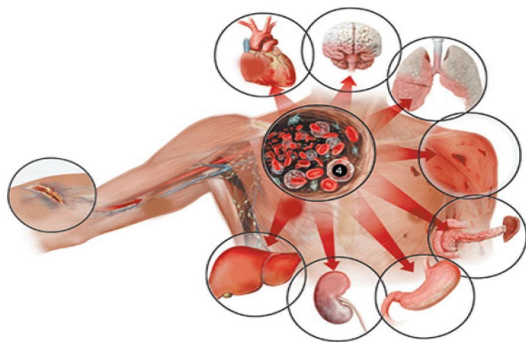
Грубое нарушение правил асептики, предстерилизационной очистки и стерилизации инструментария.

Профилактика:

Исключение причины этих осложнений.

Лечение: -

Сепсис, СПИД, вирусный гепатит.



СПАСИБО ЗА ВНИМАНИЕ