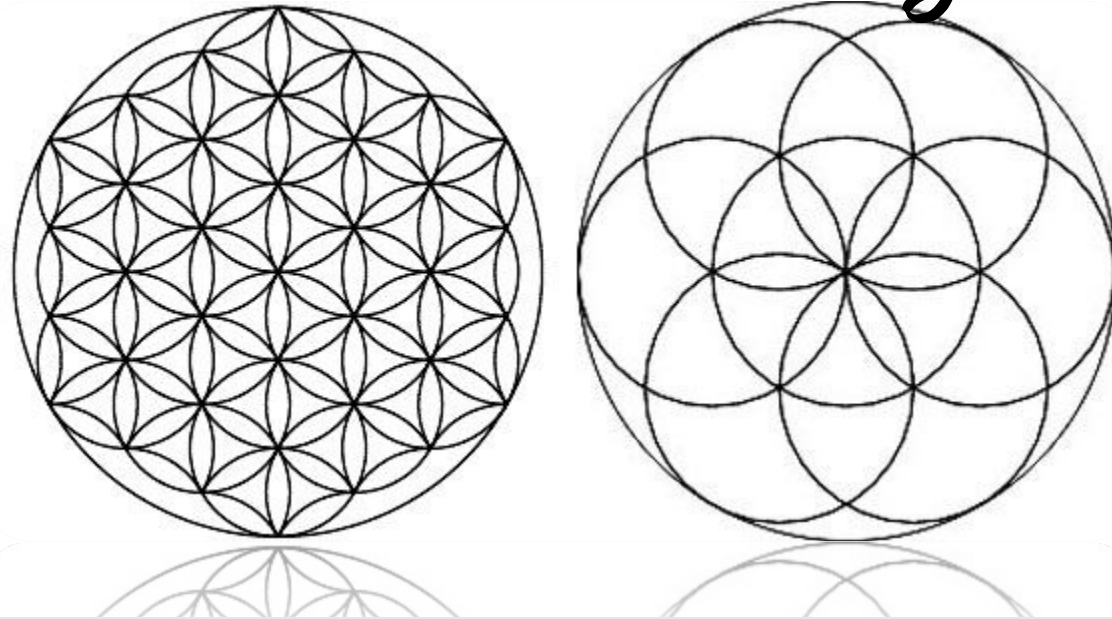




***ВОЛШЕБСТВО ЧИСЕЛ. 2018.06.16***

# Волшебство Жизни.



- Сегодня всем детям разрешено быть волшебниками,
- А всем взрослым рекомендуется стать детьми.
- Мы будем учиться волшебству жизни.

# НАЧНЁМ С НАЧАЛА. ЧТО ЭТО?



- Точка — основа точных наук. В самом слове точка есть чёткое определение: точка — точная наука.
- Самая простая точка какая, которая существует в природе и имеет размеры? Как ни парадоксально, но это сама Вселенная и всё внутри неё. Точка отсчёта, ее размеры равны нулю.

# КОЛО



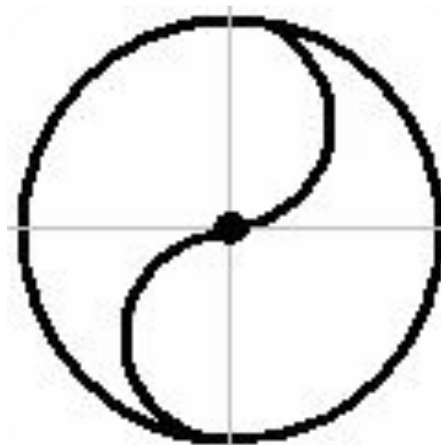
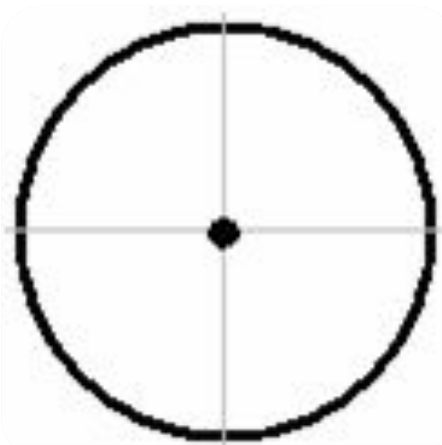
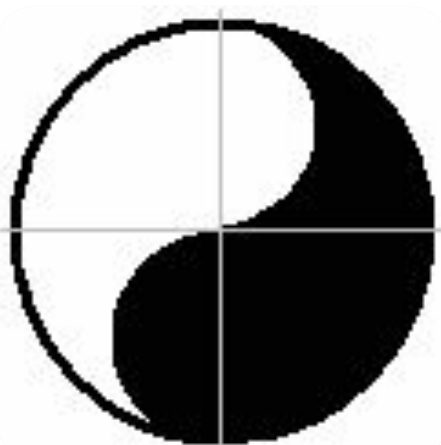
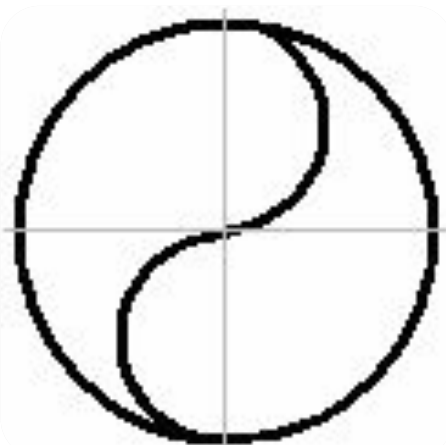
- Тогда, когда и времени ещё не было, был Ра - Бог Единый, Бог Солнца. Ничего не существовало вне Него.
- Не было ни Света, ни Тьмы. Ни Добра, ни Зла. Ни Мира, ни богов, ни человека. Ни Зелени. Ни Воды, ни Земли. Не сделал ещё Ра шага первого из Замка Своего.
- Замок Ра был видом схож с **Яйцом**, птицей снесённым. Ра был - внутри. Он не выходил за пределы Замка. И, поэтому, символ Ра - Круг-Коло.

*НОЛЬ*

**0**

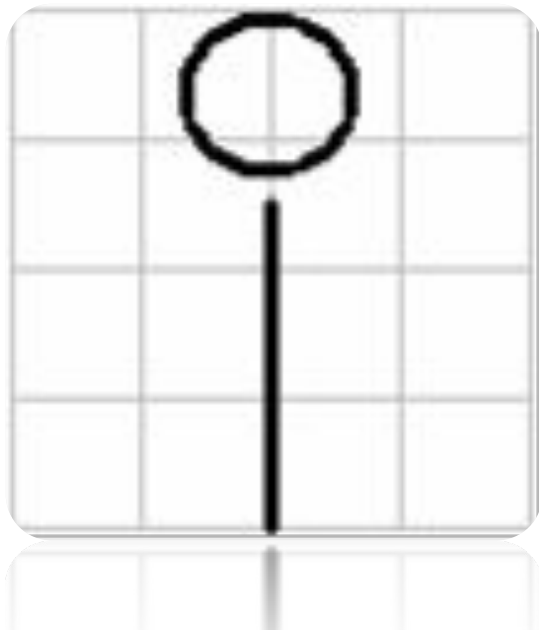
- Внутри круга - Замка Ра - ничто не мешало пути Ра. Ничто не могло отразить Его. Ничто не могло заставить Его идти в другом направлении. Ничто не могло его отРазить.
- И, поэтому, число отражений Ра имеет символ - «0». Цифра «Ноль». Ноль отРажений Луча Ра. Ни одного угла на Луче Ра.

# МОНАДА



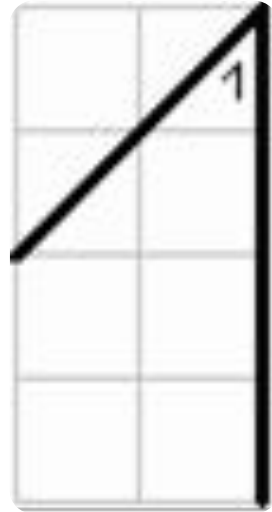
- И так было вечно. Но пришло Время, и Ра решил покинуть Свой Замок. И сделал Первый шаг.
- Разделил Ра Замок Свой на две половины. Назвал одну половину Светом. Так как из неё выйдет первый Луч Ра. А вторую половину назвал Тьмой. Так как она служила препятствием Лучу Ра.
- И тогда смог Ра путешествовать по Замку Своему: находясь то в Свете, то во Тьме. И стал Ра Центром миРа.

# РОЖДЕНИЕ ЛИНИИ ИЗ ТОЧКИ



- И испустил Ра первый Свой Луч из точки мира - объединяющей части. С небес на Землю. Сверху вниз. И, поэтому, главная буква «I» есть Луч Ра. А малая буква «i» есть изображение Луча Ра и Самого Ра, испускающего его - Луч, объединяющий, данный и тому, и другому.

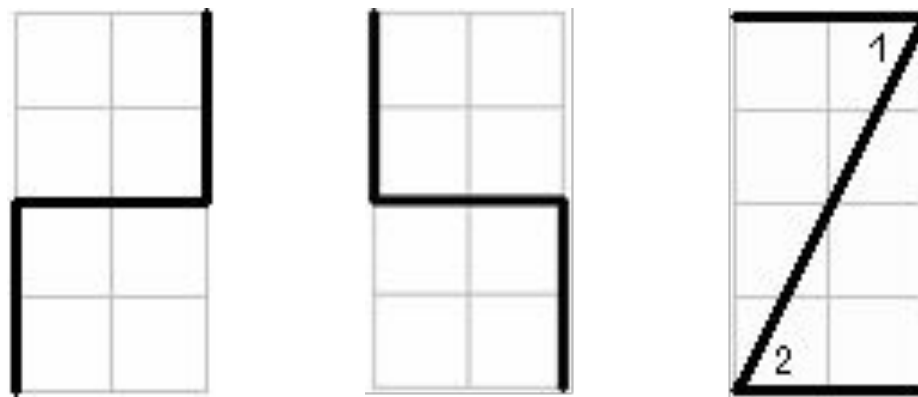
*РАЗ*



- Тогда Ра преломил свой Луч пеРвый Раз, отРазившись от точки МиРа.
- И, поэтому, в знак памяти об этом событии, одно преломление Луча Ра есть символ - «1». Цифра «Один». Один угол на Луче Ра. Один Раз отразился Луч Ра.

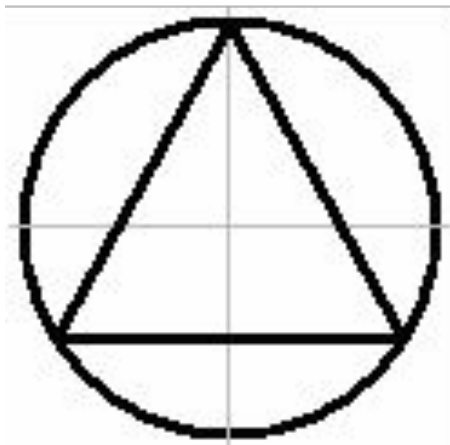


*ДВА*



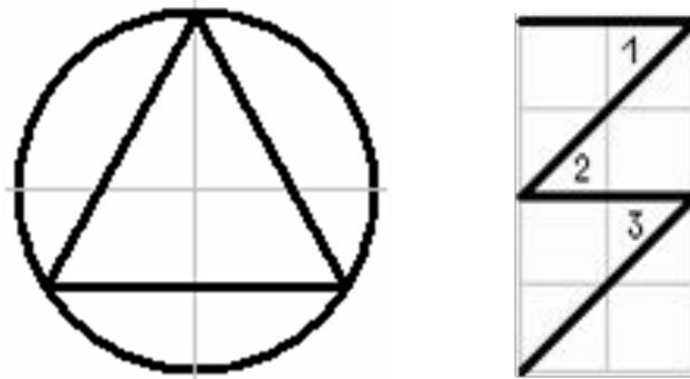
- Пребывая в Светлой части мира, после дня бодрствования Ра уходит в Темную его часть. Спать. Потом возвращается. И теперь полный путь Ра - два отражения: первое - из Света во Тьму; второе - из Тьмы в Свет.
- И, поэтому, в знак памяти об одном таком путешествии Ра, два преломления Луча Ра есть символ - «2». Цифра «Два». Два Раза отразился Луч Ра. Два угла на Луче Ра.
- И что из Света во Тьму и обратно. И что из Тьмы в Свет и обратно. Слева направо. Сверху вниз. Через точку МиРа.

# ТРОИЧНОСТЬ



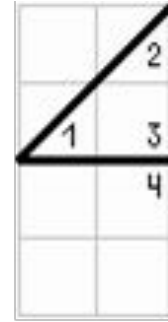
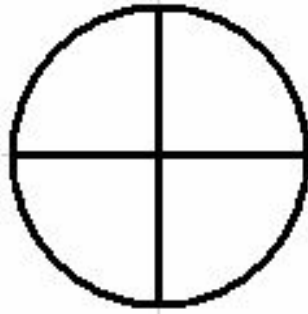
- И это - один день Ра: путешествие Луча Ра из Света во Тьму и обратно.
  - Путешествовал Ра - одинаково. Один день не отличался от другого. Ничего не оставлял Ра ни в Свете, ни во Тьме в знак своего пребывания в них. И время, поэтому, не начало течь.
- И в начале вре́мен были только трое: Единый Бог Ра и два Его творения - Свет и Тьма. И связаны они были воедино. И, поэтому, троичность Единого Бога Ра и двух Его творений имеет символ - «треугольник».

# ТРИ



- Трижды отражался Луч Ра. Второе отражение отличалось от первого так: первый раз Луч Ра отражался в Светлой части МиРа и уходил во Тьму; второй раз Луч Ра отражался в Тёмной части МиРа и возвращался в Свет. И стал такой путь Луча Ра называться «возвращение». А самый простой путь, когда из одной точки и в неё же и вечно - «вращение».
- Но не отличалось первое отражение Луча Ра от его возвращения. И поэтому Ра решил возвратиться не в ту же точку, от которой отразился в первый раз. И потекло время.
- Текущее время - результат изменений. Изменения - есть жизнь.
- И, поэтому, в знак памяти о троичности в начале времён и начале течения времени, три преломления Луча Ра есть символ - «3». Цифра «Три». Три Раза отразился Луч Ра. Три угла на Луче Ра.
- Слева направо. Сверху вниз. Два отражения, как цифра «2». Но третье отражение Луча Ра не направлено к началу.

# КРЕСТ - ЧЕТЫРЕ



- Находясь во Тьме, Ра имеет самую малость своей силы. Возвращаясь в Свет и находясь на ГРанице, где Тьма и Свет равноправны, Ра имеет половину своей силы. Находясь в Свете, Ра имеет свою большую силу. Возвращаясь во Тьму и находясь на ГРанице, где Свет и Тьма равноправны, Ра опять имеет половину своей силы. И все эти пути - одинаковы. И это - повторяется. И одна нить связывает воедино, когда сила Ра мала и когда сила Ра велика. И вторая нить связывает воедино, когда силы Ра половинчаты: половинчатость на возрастание силы Ра и половинчатость на убывание силы Ра. И проходят эти нити через точку МиРа. И, поэтому, символ имеют - «крест».

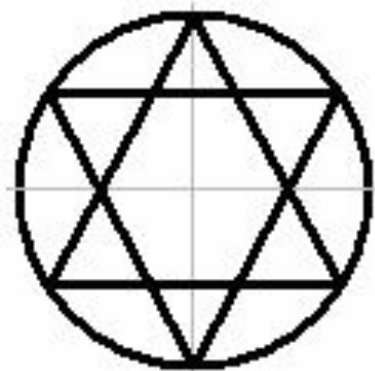
# ЗВЕЗДА - ПЯТЬ ЛУЧЕЙ



1	
2	
	3
5	4

- Когда, минуя точку весеннего равноденствия, Ра входит в свою силу сильную, Ярило-ПаХарь (По Ходу Ра) вспахивает Землю. Земля РОДиТ (Творит). Этот цикл повторяется вновь и вновь. И на следующий год Ярило опять вспашет землю. И, поэтому, символ Ярилы - «пятиконечная звезда». Четыре Ярилы есть в году: Ярило Вешний, Ярило Летний, Ярило Мокрый, Ярило Зимний. Это четыре луча Звезды. Пятый луч - верхний - связь с РОДителями.
- Пятый шаг в движении Луча Ра. И этому символ - «5». Цифра «Пять». Пять углов образует движение Луча Ра.

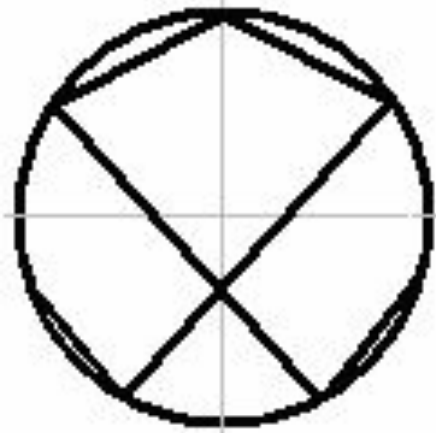
# ЗВЕЗДА - ШЕСТЬ ЛУЧЕЙ



1	
6	
5	4
2	3

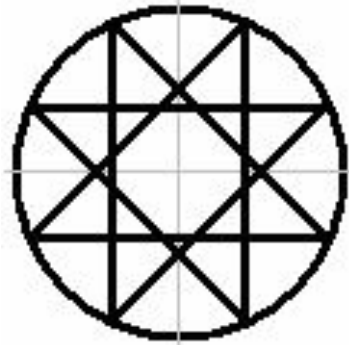
- Шестым родился бог Велес. Он родился тогда: когда был самый долгий год - високосный в 366 дней; когда минули шесть месяцев со дня, когда Ра имел свою самую большую силу - дня летнего солнцестояния; когда после этого минули ещё шесть дней колядок - шесть дней после зимнего солнцестояния; когда после колядок минуло ещё шесть дней. Три раза по шесть - 666. И стало - 6 января. И на Земле настало самое сильное время смерти. И, кажется, что с какой стороны не смотри, все равно везде смерть. И, поэтому, символ Велеса - «шестиконечная звезда».
- Шестой шаг в движении Луча Ра. И этому символ - «6». Цифра «Шесть». Шесть углов образует движение Луча Ра.

# СЕМАРГЛ - СЕМЬЯ, РОД.



- Седьмым Род родил Семаргла - бога-огня, давшего людям огонь.
- СеМаРГЛ - Сын Ма (внутреннего по отношению к Ра) Ра, оГнём поливающий. Люди - Ливнем (Ра) Данные.
- Потаённая сила, скрытая внутри Ра, - там, где сокрыт Луч Ра, там, внутри чего движется Луч Ра, стремясь вырваться наружу. И, поэтому, символ СеМаРГЛа - таков.
- И так считаем: двое - способны продолжить род (2); каждый из двоих имеет своего Отца и свою Мать (2+2=4); коим Бог Один - Род (1). 2+4+1=7 - Семь «Я». Семья.
- Седьмой шаг сделал Луч Ра. И этому символ - «7». Цифра «Семь». Семь углов образует движение Луча Ра.

# ЗВЕЗДА - ВОСЕМЬ ЛУЧЕЙ.



2	3
1	4
8	5
7	6

- И сказал Род: у тебя, Сварог, есть жена Лада; ДеЛай-СоЗдаВай-оБуСТРаиВай Мир! Силой СеМьи! И СоТВаРил Сварог Сваргу - небесную обитель богов - и весь остальной мир: сотворил людей; разделил с Чернобогом мир надвое - верхнее царство Сварога, нижнее царство Чернобога. И так в мире стало: боги - муж и жена, люди - муж и жена. Четыре - над Землёй. Смотрел Чернобог, как Сварог мир обустроивает, и сделал так же - под Землёй. Четыре точки - подземные. И, в знак памяти об этих событиях, символ Сварога - таков.
- Закончено творение мира: и верхней его половины, и нижней. Между половинами - граница. Нижняя - отражение верхней. Восьмой шаг сделал Луч Ра. И этому символ - «8». Цифра «Восемь». Восемь углов образует движение Луча Ра.



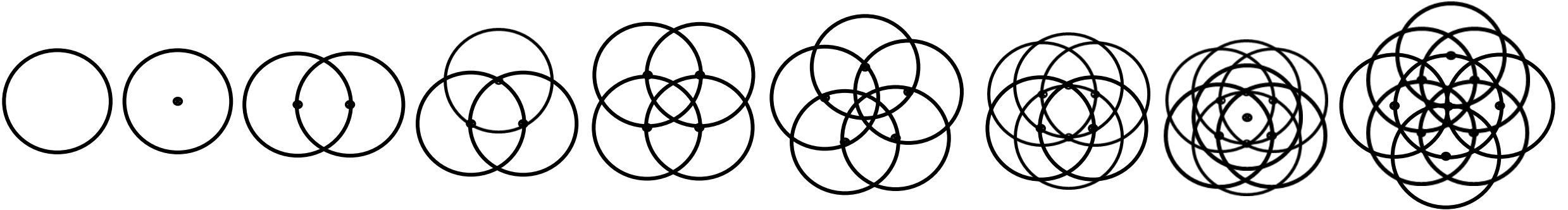
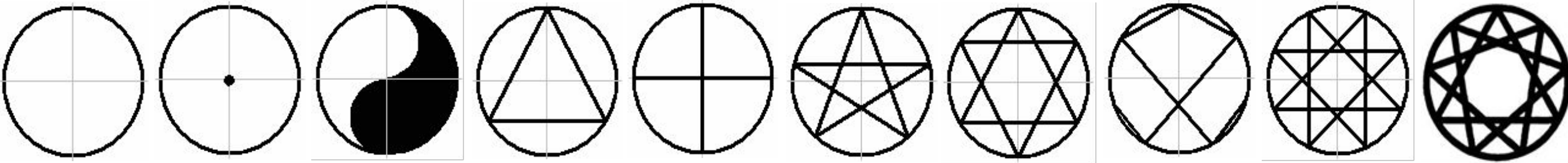
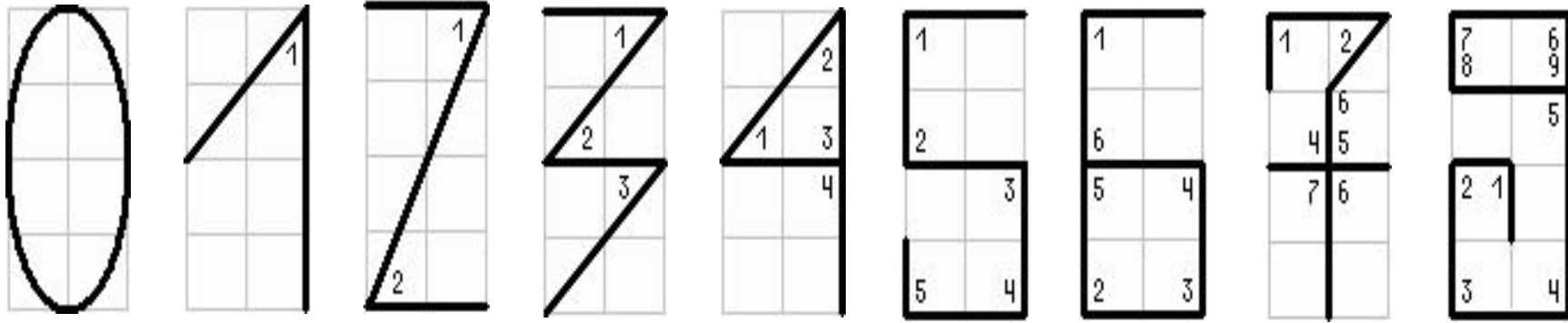
# ЗВЕЗДА - ДЕВЯТЬ ЛУЧЕЙ.



7	6
8	9
	5
2 1	
3	4

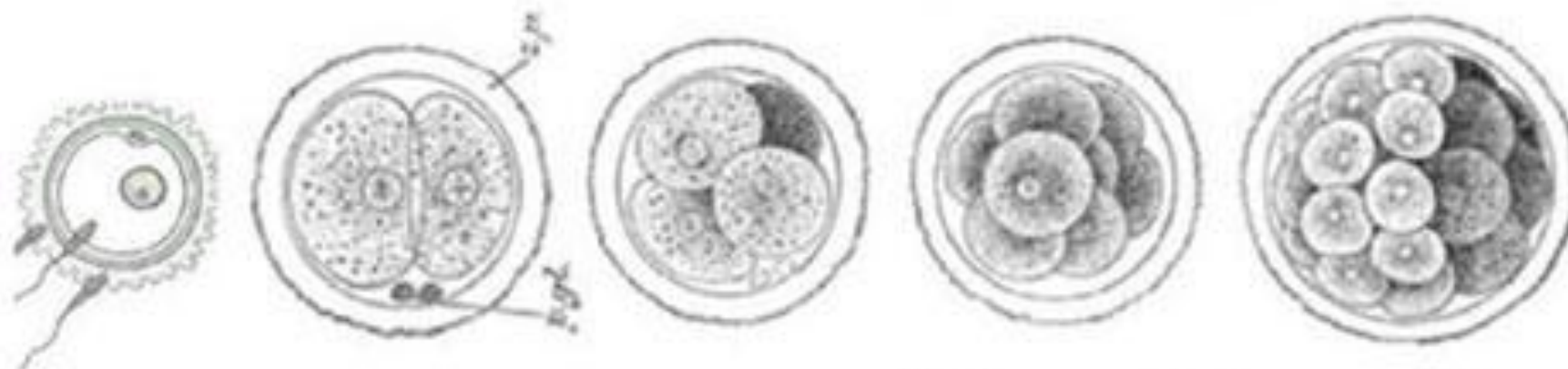
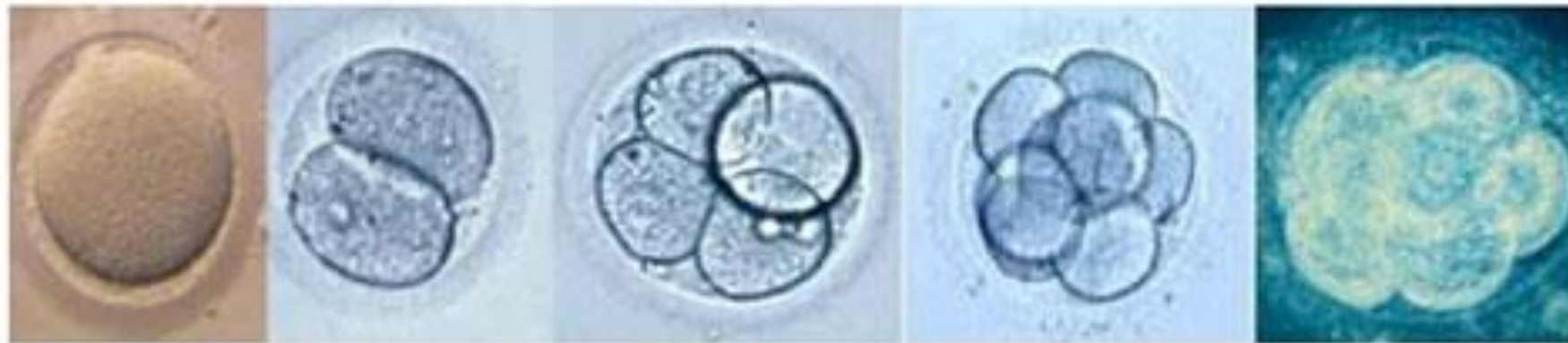
- И стали рождаться боги. И стали рождаться люди. Во всём множестве своём. Сыны и дочери. От отца в матери. Из чрева её. Девятый шаг сделал Луч Ра. И этому символ - «9». Цифра «Девять». Девять углов образует движение Луча Ра. И цифра эта - совсем, как дитя во чреве матери своей.
- Сердцевина Славяно-Арийского календаря выполнена в виде девяти лучевой звезды Инглии. Каждое 16-ое лето считается священным, и состоит из **369** дней.
- Девятилучевая звезда Инглии в религии староверов-инглингов, почитается как самый главный сакральный символ. Она символизирует Изначальный Божественный Огонь Творения.

# ВОЛШЕБСТВО ЧИСЕЛ.

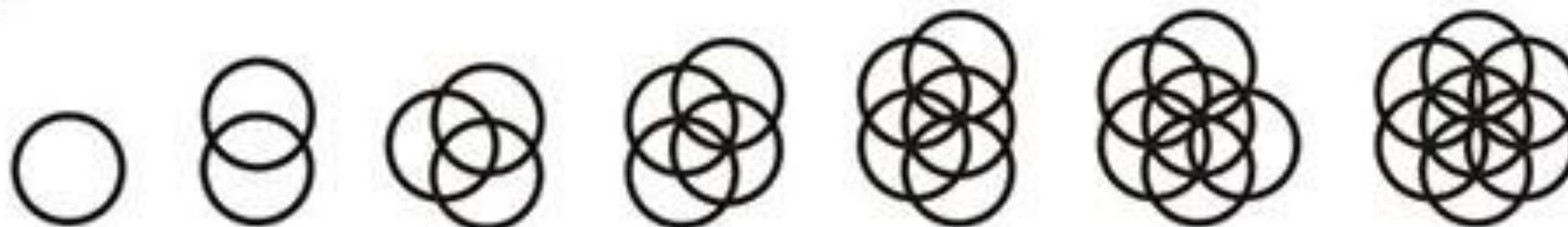


# ВОЛШЕБСТВО ЖИЗНИ.

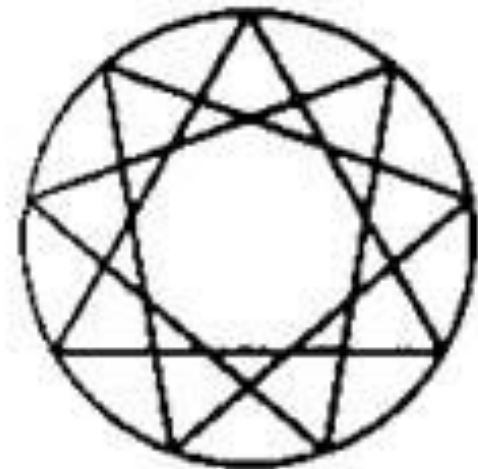
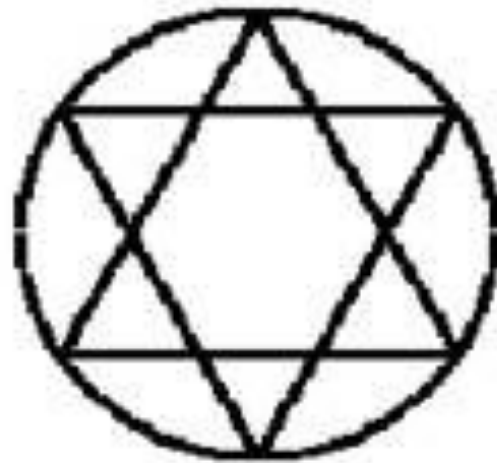
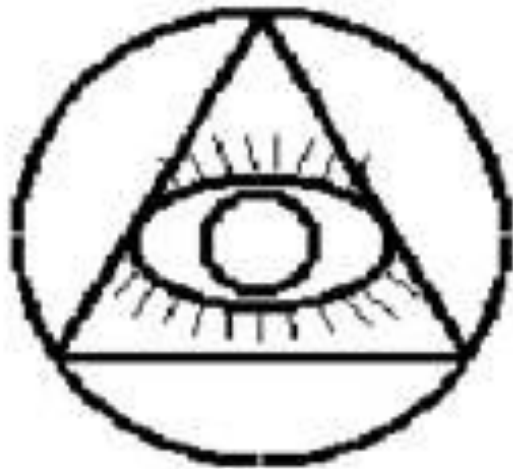
Cell Division /  
Meiosis



Seed of Life  
construction

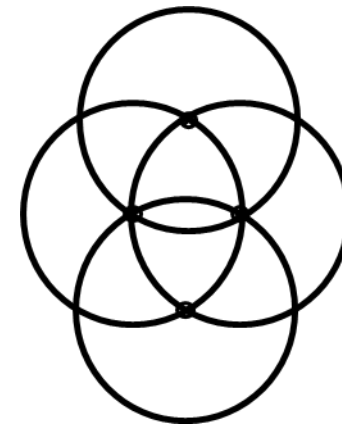
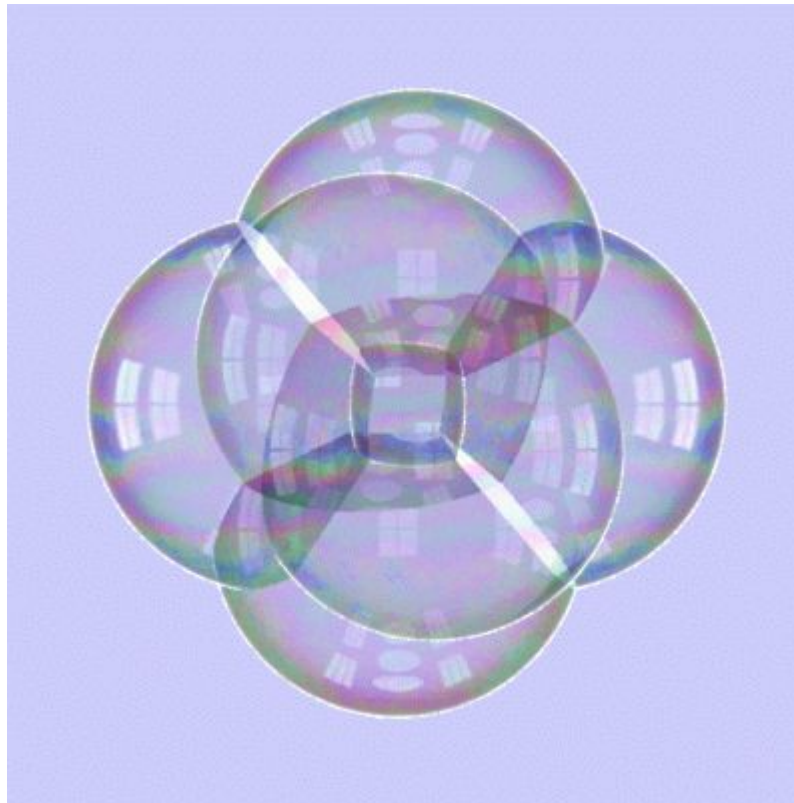
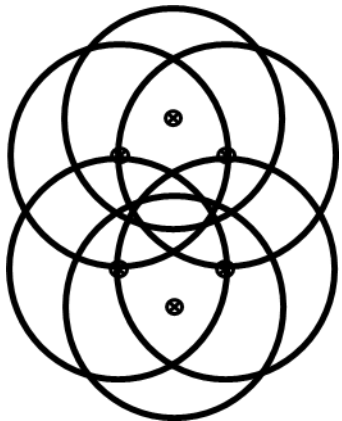


# Домашняя работа №1.



*Прочитайте волшебный код мироздания.*

# Домашняя работа №2.



**Ваяние эволюционных кластеров из мыльных пузырей.**

**Используйте ваши смартфоны и айпады, для фотографирования.**