

Реализм – направление в искусстве II половины XIX века

Густав Курбе «Дробильщики камней»



«Реализм» (от лат. *realis* – вещественный) – художественный стиль, который правдиво и объективно воспроизводит действительность во всех ее подробностях, вне зависимости от степени красоты изображаемого на картине. Термин «реализм» впервые употребил

Реализм возник во Франции и стал ответом на постоянно меняющиеся системы государственной власти - Первую, Вторую и Третью республики, в промежутках между которыми рождались и разрушались Империи, прошли две революции и война. Развитию нового мировоззрения в искусстве также способствовала свободная пресса, рост социальной критической журналистики и карикатуры, имевший место в начале Июльской монархии (1830—1848).

Все эти процессы сопровождались бурной индустриализацией, урбанизацией городов и захватнической колониальной политикой.

Жан Милле «Сборщицы колосьев»



Реализм затронул многочисленные аспекты социального, экономического, политического и культурного плана, рисуя их без прикрас. Романтические пейзажи, которые постепенно становились ареной конфликта между человеком и природой, стали утрачивать актуальность. Палитра художников-реалистов тяготела к темным, землистым оттенкам, что шло вразрез с идеалами красоты высокого искусства. Темы картин зачастую были обличительными, высмеивающими нравы и ценности буржуазии и монархии,

Одним из пионеров реализма стал художник [Гюстав Курбе](#), жестко критикующий власть, буржуазные нравы общества и институт художественного образования.

Его картина «Похороны в Орнане» (1849-1850) ознаменовала дебют реализма как новой и значительной силы на европейской художественной сцене. Картина с натуралистичным изображением сельских похорон вызвала большой скандал в Салоне, который традиционно демонстрировал произведения аллегорических и исторических тематик.

Густав Курбе «Похороны в Орнани»



На огромном полотне (3,14 x 6,65 м) Курбе расположил около пятидесяти фигур в натуральную величину.

Сюжет, взятый из повседневной жизни, превращается в эпопею, посвященную нравам, обычаям, характерам французской провинции. Здесь можно видеть мэра, нотариуса, кюре, весь церковный притч, соседей, друзей, родственников автора. Все они собрались, чтобы проводить в последний путь деда художника.

Однако, критики возмущались прозаичностью сюжета и не оценили мастерства, с которым художник создал целую галерею образов своих современников, соединенных вместе в момент мрачного события.

Реализм Курбе выразился ещё и в том, что он акцентировал внимание на самом процессе похорон человека, а не на его деяниях или на посмертной участи его души, как это делалось раньше.

При этом личность покойного здесь остаётся анонимной, превращаясь в собирательный образ смерти. Это делает картину современным вариантом очень популярного в Средние века сюжета, под названием «Пляска смерти». На Всемирную выставку 1855 года жюри допускает 11 полотен Курбе, но «Похороны в Орнане» отвергнуты.

Считалось, что теперь Курбе выступил не только против классицизма академии, но и против романтизма.

Противоречия реализма и романтизма:

- 1) романтизм фиксировал пороки и недостатки жизни общества, а реализм заострял внимание на причинах, породивших зло в обществе;
- 2) романтизм стремился к субъективности и индивидуальности, реализм – к объективности, используя сатирическое осмеяние действительности;
- 3) романтическому идеалу реализм противопоставил отрицание идеала;
- 4) формула романтизма – исключительный герой с исключительным характером в исключительных обстоятельствах, формула реализма – типичный герой с типичным характером в типичных обстоятельствах;
- 5) у романтиков единство взглядов автора и его героев, у реалистов – дистанция, взгляд со стороны;
- 6) личность у романтиков воздействует на общество, в реализме – общество влияет на жизнь человека.

Если Курбе связывал свои реалистические картины с социалистической точкой зрения, то многие другие художники-реалисты искренне интересовались жизнью низших классов и представляли ее в залах высокого искусства — как, например, Жан-Франсуа Милле, Роза Бонёр Роза Бонёр, Жюль Бретон.

Жан Франсуа Милле́

(фр. *Jean-François Millet*, (4 октября 1814 — 20 января 1875) —

французский
художник, один из
основателей
барбизонской
школы.



Милле родился в семье зажиточного крестьянина из маленькой деревушки Грюши на берегу пролива Ла-Манш близ *Шербура*. Его художественные способности были восприняты семьёй как дар свыше. Родители дали ему денег и позволили учиться живописи. В 1837 г. он приехал в Париж и два года занимался в мастерской живописца Поля Делароша (1797—1856). С 1840 г. молодой художник начал выставлять свои работы в Салоне.

В 1849 г. художник поселился в Барбизоне и прожил там до конца своих дней. Тема крестьянской жизни и природы стала главной для Милле. **«Я крестьянин и ничего больше, как крестьянин»**, — говорил он о себе.

Веяльщик. 1848

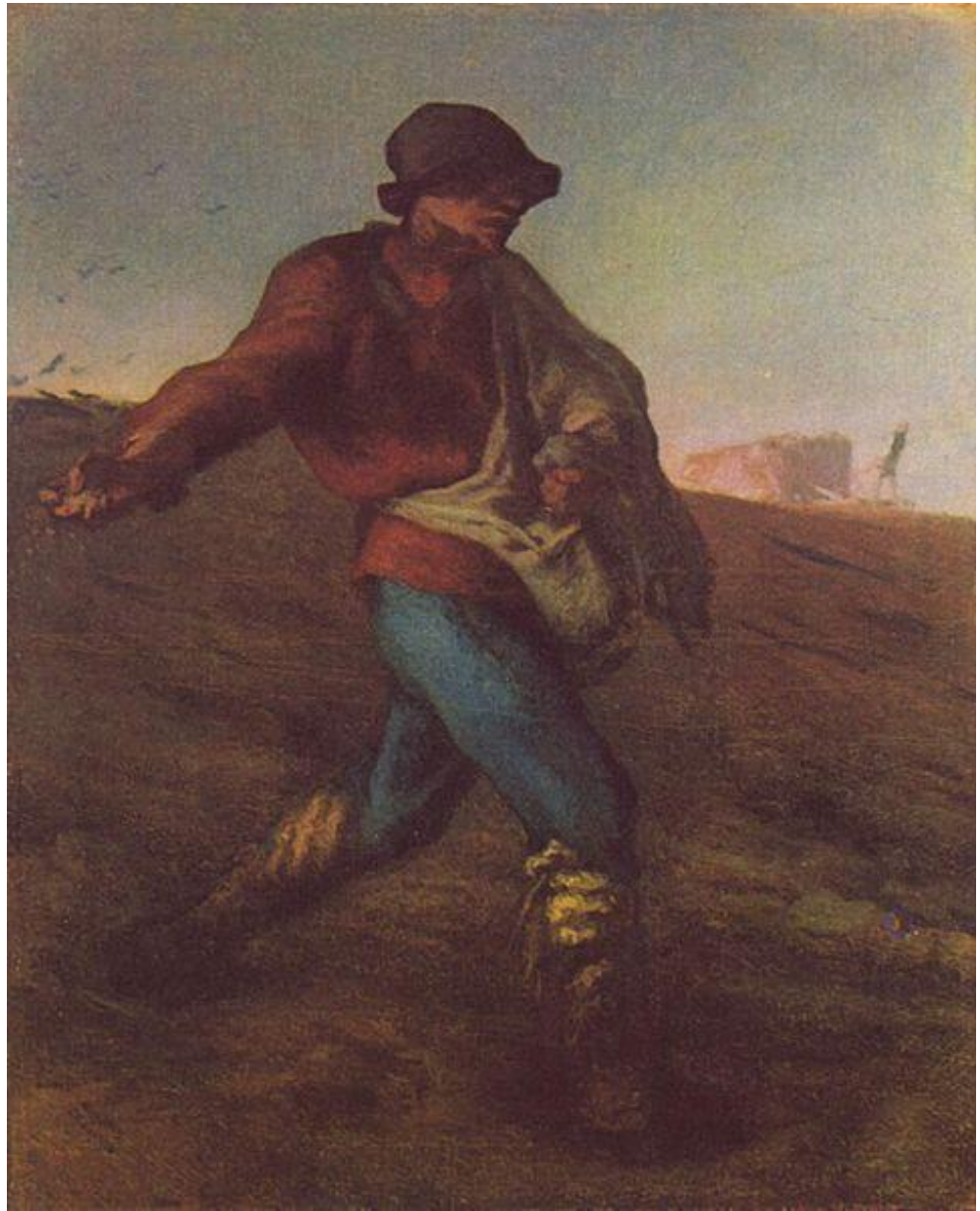
Национальная
галерея. Лондон



Сеятель.

1850г.

Музей
изобразительного
искусства .
Бостон.



«Мне никогда не открывается светлая сторона жизни,— писал однажды Милле своему другу Сансье,— я не знаю, где она, я никогда ее не видел». Эти слова невольно вспоминаются перед эрмитажной картиной «Крестьянки с хворостом». Ее глухие тона, словно расплывающиеся в серой сумеречной глубине, определяют минорный строй колорита.

Крестьянки с хворостом.

1852 г. Эрмитаж



Две женские фигуры с огромными вязанками хвороста медленно бредут по лесной тропинке. Монотонные повторы стволов как бы аккомпанируют из полумрака их замедленному движению. Окружение едва намечено: неровные вертикали деревьев позади, куча камней справа и еще одна-две немногословные детали, но из этих беглых штрихов вырастает образ суровой природы. И цвет, и движение, и пластика — все выдержано в одном ключе, сосредоточенно-скорбном. Но этими печальными нотами не исчерпывается замысел картины. Какими бы угнетенными ни выглядели женские фигуры, сильная и плотная живопись Милле придает им монументальность.

Тяжесть труда крестьян, их нищета и смирение отразились в картине «Сборщицы колосьев» (1857 г.). Фигуры женщин на фоне поля согнуты в низком поклоне — только так им удастся собрать, оставшиеся после жатвы, колосья. Вся картина наполнена солнцем и воздухом. Работа вызвала разные оценки публики и критики, что заставило мастера временно обратиться к более поэтичным сторонам крестьянского быта.

Сборщицы колосьев. 1857 г. Лувр



Картина «Анжелюс» (1859 г.) показала, что Милле способен передать в своих работах тонкие эмоциональные переживания. В поле застыли две одинокие фигуры — муж и жена, заслышав вечерний колокольный звон, тихо молятся об умерших. Неяркие коричневатые тона пейзажа, освещённого лучами заходящего солнца, создают ощущение покоя.

Анжелюс. 1859 г. Музей Орсе



Алекс Тарн в рассказе "Анжелюс" показывает, как одна картина может изменить мир человека, его отношение к себе, к жизни, к другим людям.

"И весь мир освещается этим светом, и все вокруг вдруг обретает какой-то пронзительный смысл, дальний, как этот колокольный звон, очень важный, но невыразимый словами. И они видят, что жизнь – это не только нескончаемое картофельное поле, не только осенняя грязь на деревянных башмаках, не только мозоли на руках и на сердце... это ещё и свет, и чудная свежесть вечера, и смысл, и радость, и любовь, и счастье..."

Милле никогда не писал картин с натуры. Он любил ходить по лесу и делать маленькие зарисовки, а потом по памяти воспроизводил понравившийся мотив. Художник подбирал цвета для своих картин, стремясь не только достоверно воспроизвести пейзаж, но и достичь гармонии колорита.

«Весна» (1868—1873 гг.) —
последняя работа Милле. Полная
жизни и любви к природе, сияющей
яркими красками после дождя, она
закончена незадолго до смерти
художника.

Весна. 1873 г. Музей Орсе.



20 января 1875 года художник в возрасте 60 лет скончался в Барбизоне и был похоронен близ деревни Шалли, рядом со своим другом Теодором Руссо.

Живописное мастерство, стремление без прикрас показать деревенскую жизнь, поставили Жана Франсуа Милле в один ряд с барбизонцами и художниками реалистического направления, работавшими во второй половине XIX в.