



Сеятель. Мясоедов Г.Г.1888

**Пореформенная
Россия.
Сельское
хозяйство и
промышленность**

План урока

- 1. Помещечье хозяйство
- 2. Крестьянское хозяйство
- 3. Промышленность и транспорт
- 4. Рабочий вопрос

1. Помещечье хозяйство

- **Процесс Дворянское оскуднение**- значительная часть помещиков разорялась, их имения переходили в руки купцов и даже зажиточных крестьян.
- **ЗАПИШИТЕ ОПРЕДЕЛЕНИЕ ПОНЯТИЙ:**
- **Отрабочная система хозяйствования -**
- **Капиталистическая система хозяйствования-**



Социальный строй- состав общества, система отношений внутри общества.



Экономический строй- организация производства и торговли в стране.



С отменой крепостного права Россия в своем социально-экономическом развитии начинает переходить из стадии феодализма в капиталистическую стадию .

2. Крестьянское хозяйство

- Объясните пользуясь учебником в чем можно было усмотреть положительные и отрицательные стороны сохранения крестьянской общины в пореформенной России? Какие из них по вашему мнению, были весомее?

Развитие капитализма в сельском

хозяйстве:

В первые годы после реформы в с/х спад, вызванный его перестройкой

В. Маковский.
Отдых во время сбора урожая

Поэтому помещики сдавали землю в аренду, а за это крестьяне обрабатывали и их наделы.

Основная часть помещиков выкупные платежи быстро промотала, а власти при выдаче денег удерживали с них долги.

1. Развитие капитализма в сельском хозяйстве:

Многие помещики использовали труд временнообязанных крестьян.

Даже высокие мировые цены на хлеб и строительство дорог в хлебные районы не заставило их вести хозяйство по-капиталистически.

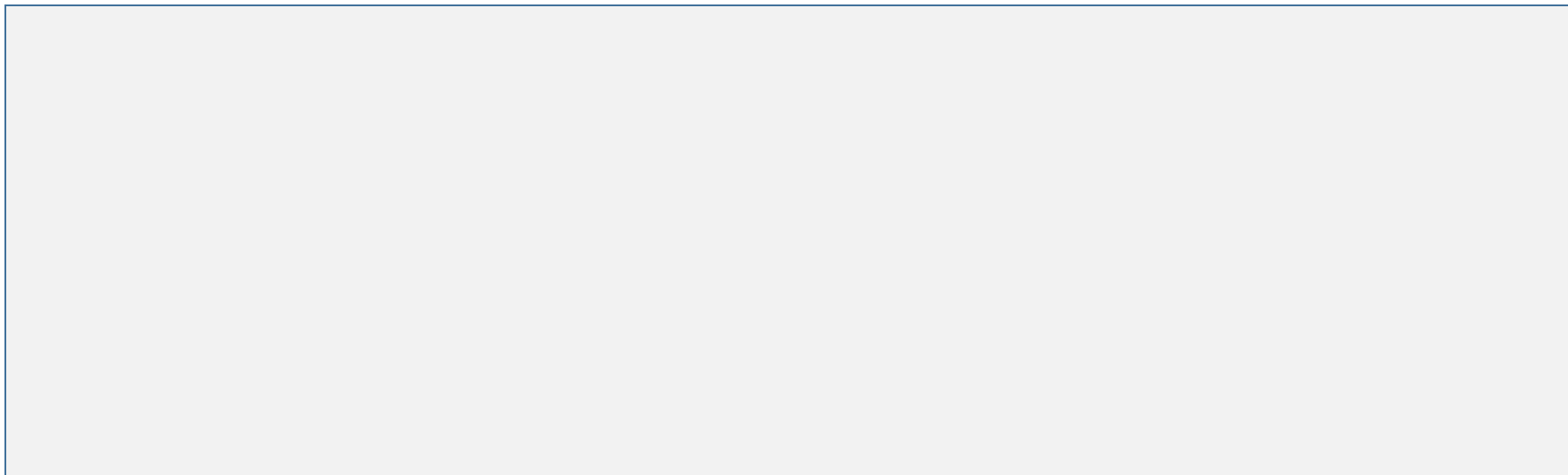
**Крестьянский дом.
(фото к. 19 века.)**



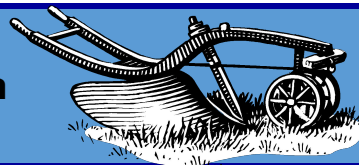
Крестьяне-арендаторы тоже не воспользовались эти фактором, т.к. аренда росла ещё быстрее.

Пережитки крепостничества

Отработки -



земля помещика



Как существование отрезков отражалось на положении крестьянских хозяйств?

крестьяне



отрезки

отрезки

малоземье

аренда земли у помещика

рост цен на хлеб более чем на 100%

Рост арендной платы за землю на 300%



Американский (фермерский) путь развития капитализма

В сельском хозяйстве характеризуется:

- наличием свободной земли при отсутствии помещичьего землевладения;
- постепенным превращением крестьянского хозяйства в капиталистическое фермерское, работающее на рынок;
- применением вольнонаемного труда и передовой агротехники

быстрое развитие капитализма в с/х



Развитие сельского хозяйства

крестьян



**государственные
налоги**

земские налоги

**выкупные
платежи**

Сборы с крестьянских хозяйств. В среднем на семью приходилось около 30 рублей в год.

Типы помещичьих хозяйств

отработочная	капиталистическая	смешанная
Отработка земли помещика крестьянами своим инвентарем (кабала).	Применение вольнонаемного труда с использованием инвентаря помещика и с/х техники.	Применение вольнонаемного труда и отработочной системы.
Черноземье Центр и Поволжье	Прибалтика, Украина и Западная Белоруссия	Левобережная Украина, Восточная Беларусь, западные губернии

Развитие сельского хозяйства

Характерные черты развития сельского хозяйства в пореформенной России :

❖ крестьянское малоземелье;

❖ выкупные платежи и другие многочисленные сборы с крестьянских;

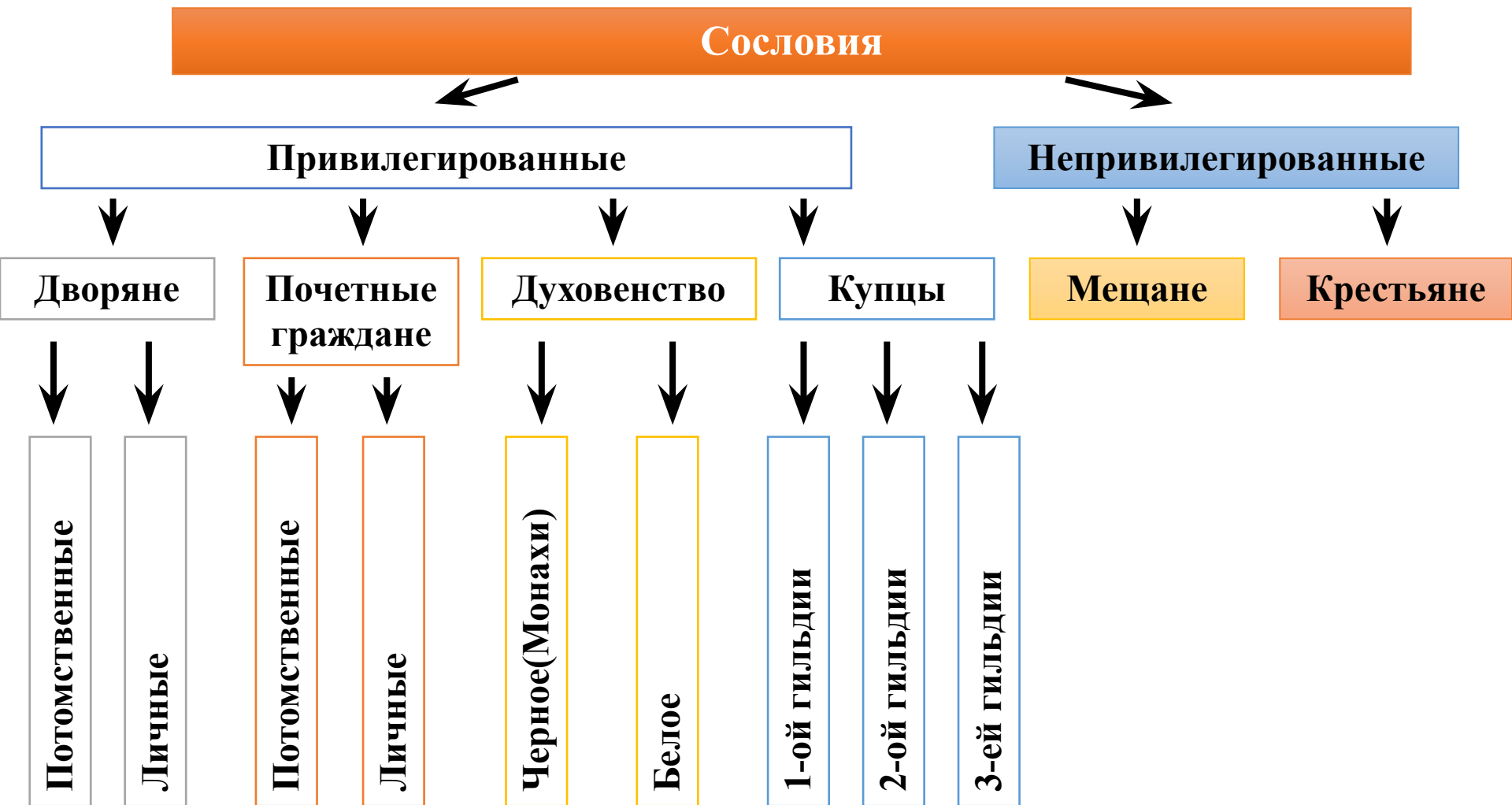
❖ система отработок;

❖ нежелание дворян вести хозяйство по новому;

❖ сочетание пережитков феодализма с незначительными элементами капитализма.

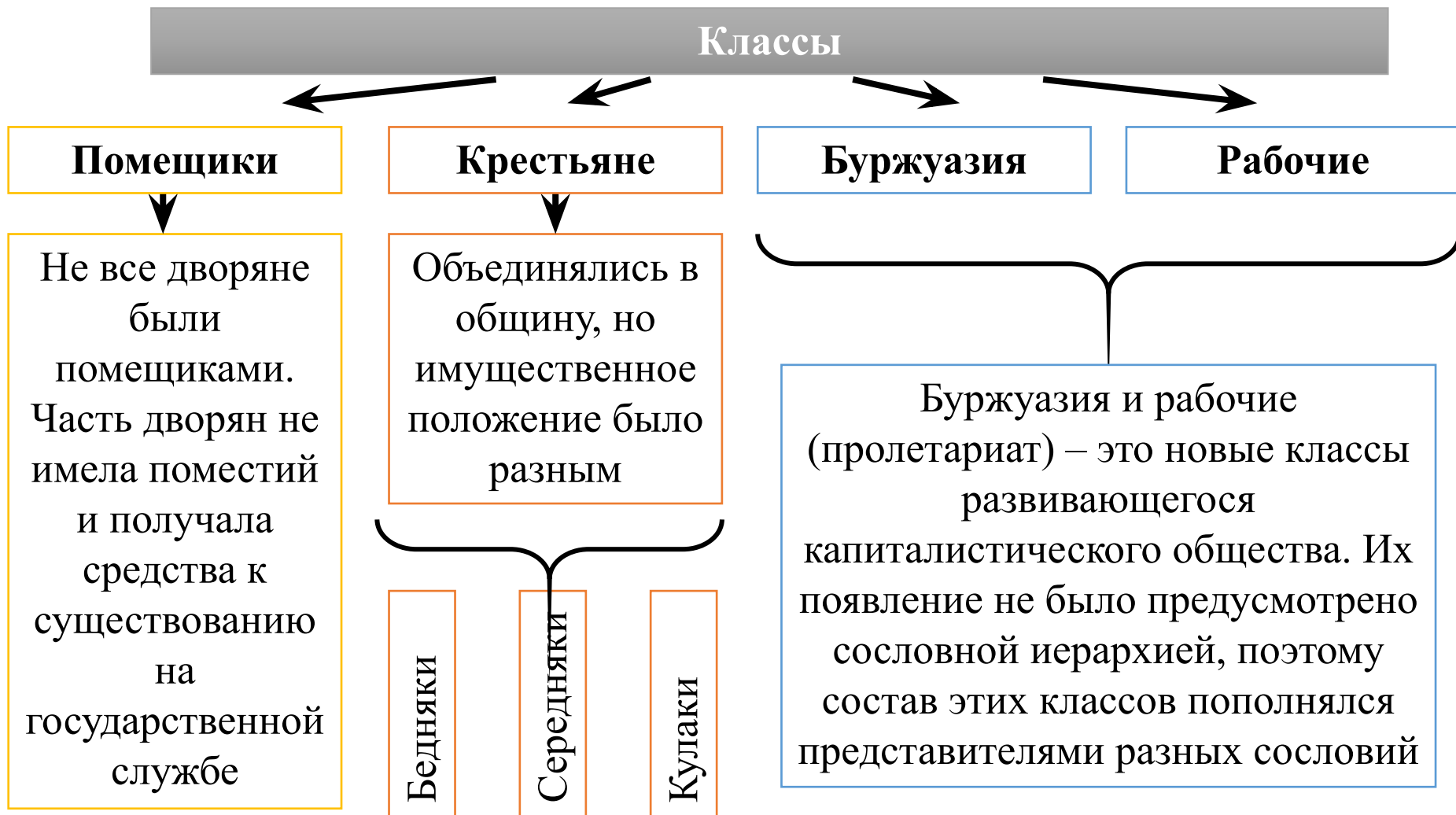


Структура российского общества во второй половине XIX века





Структура российского общества во второй половине XIX века





Структура российского общества во второй половине XIX века

Буржуазия – пополнялась прежде всего лицами, имевшими капитал и вкладывавшими его в какое-либо торгово-промышленное дело

Дворяне

Почетные
граждане

Купцы

Мещане

Крестьяне

Дворяне – помещики получали большие средства во время выкупной сделки

Составили свой капитал на торговой деятельности

Изначально занимались торговой или ростовщической деятельностью. Раньше их называли капиталистами



Структура российского общества во второй половине XIX века

Рабочие

Мещане

Крестьяне

Жители городов поступали работать на предприятия. В большинстве своем это были обедневшие жители городов, не выдержавшие конкуренции со стороны крупных торговцев и промышленников

Формировались прежде всего из бедных крестьян уходивших на заработки на заводы и фабрики

Развитие промышленности

В результате крестьянской реформы ожидаемого роста промышленности не последовало.

Посессионные крестьяне, испытывая ненависть к подневольному труду, бросали заводы и уходили в деревню.

Завод братьев Мамонтовых



В результате сократилось производство в металлургии и суконной промышленности.

Развитие промышленности

Неблагоприятная картина наблюдалась и в хлопчатобумажной промышленности. Значительная часть этих фабрик, применявших в основном вольнонаемный труд, работала на ввозимом из-за границы хлопке.

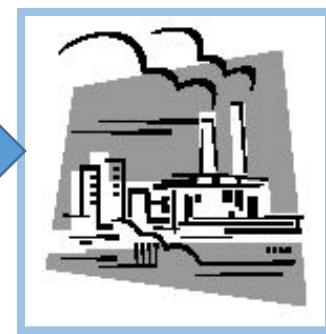


**мировой
кризис**

**цены
возросли**



**ВВОЗ ИЗ-ЗА
ГРАНИЦЫ**



**Сокращение
производства.**



**Фабрикант
Прохоров**

В х/б промышленности кризис объяснялся ростом мировых цен на хлопок. Но после присоединения к России Средней Азии эта проблема была разрешена.

Промышленность сумела перестроиться довольно быстро во многом благодаря целенаправленной экономической политике государства.

В стране появился слой крупных фабрикантов.

Промышленный подъём

В к. 1860-х гг.
начался
промышленный
подъём.



Главной базой **металлургии** оставался Урал, но быстро развивался Донбасс. Здесь добывали **уголь**. В Баку сосредоточилась добыча **нефти**. Начало развиваться **машиностроение** - Путиловский завод в Петербурге и в Коломне производство паровозов.

Н
У

М
М
С
Н



С-З

Уральский

Центральный

Западный

Южный

Районы с наибольшей концентрацией промышленного производства

Количество рабочих	Центры промышленности				
	Текстильной	Сахарной	Металлургической обрабатывающей	Нефтяной	Разных отраслей
от 300 до 1000		●			
от 1000 до 10 000	○		▲	▲	●
от 10 000 до 50 000	○		▲	▲	●
от 50 000 до 100 000	○		▲	▲	●
свыше 100 000	○		▲	▲	●

- Каменноугольные бассейны
- Донецкий (около 100 тыс. рабочих)
- Домбровский (около 30 тыс. рабочих)
- Железрудный район Криворожья (около 8 тыс. рабочих)
- Железные дороги
- построенные до 1892 г.
- построенные с 1893 по 1902 г.
- Границы государств в 1900 г.
- Границы губерний

Сокращения:
 Б- Бюрогородск;
 К- Карабаново
 Ков- Ковров;
 Н- Нерехта
 П.З- Переяславль-Залесский
 Р- Родники;
 Т- Тезино
 Ю.П.- Юрьев-Польский

120 0 120 240 км

Развитие промышленности

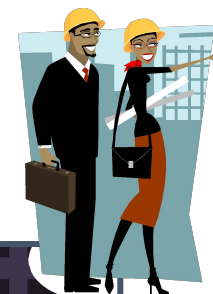
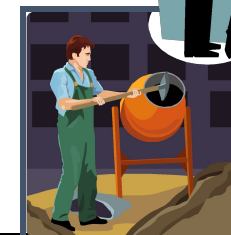
- Рост крупного товарного производства
- Экспроприация мелких товаропроизводителей
- Развитие мелкотоварного и мануфактурного производства

К началу 1880 гг. завершился
промышленный переворот

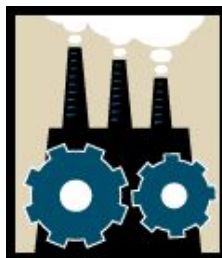
Пром. переворот в России завершился к 80-м гг. XIX в.

30 - 40-е гг. XIX в.

переход
от мануфактуры
к фабрике и заводу



техническая
сторона



общественная
сторона

Новые отрасли промышленности

- Угольная
- Нефтедобывающая
- Химическая
- Машиностроение

Новые промышленные центры

- o Южный угольно-металлургический район (Донбасс, Южная Украина)
- o Бакинский нефтедобывающий

Транспорт

1857 г. – учреждение Главного общества российских ж/д.

Разработка программы ж/д строительства: соединение хлебопроизводящих районов с судо-ходными реками и портами Черного и Балтийского морей.

Решение стратегических задач – доставка войск к западным границам.



Железнодорожное строительство:

Развитие банков оказалось тесно связано со строительством Ж/Д.
Это объяснялось:

1. Поражением в Крымской войне.
2. Желанием увеличить экспорт хлеба за счёт соединения центра с провинцией транспортной сетью.



**Акция
вагоностроительного
завода**

- Переход от частной к казенной постройке ж/д (причина – огромный долг перед государством)
- К.1860 – н.1870 гг. – введение новых линий – «Москва - Курск», «Курск - Харьков», «Харьков - Одесса», «Москва - Ярославль», «Москва - Саратов», «Москва - Тамбов».
- К. 1870 – н.1880 гг. – строительство ж/д в Закавказье, в Средней Азии и на Урале (линии «Пермь - Екатеринбург», «Самара - Уфа»)
- В 60-е годы в России протяженность железных дорог составляла 2 тыс. верст, к концу XIX в. она увеличилась до 53 тыс.

«Ж/Д горячка» -



- процесс быстрого развития ж/д транспорта, пришедшийся на 1861–1891 гг.

В 1861–1891 гг. общая протяжённость

ж/д выросла в 25 раз. промышленный подъем рост численности рабочих произошёл – в

строительство ж/д говор фирмой предприятий, прир. др. хоз.

Число рабочих за 15 лет (1865-1880) выросло в 1,5 раза и составило 1 млн. чел.

Пополнение шло за счёт крестьян-отходников, постепенно отрывавшихся от земли

Внутренний и внешний рынок

- Во второй половине XIX века в 3 раза увеличился объем внешней торговли России (1860-е гг. – оборот 430 млн. руб., в к.1890 – х гг. – 1306 млн. руб.).
- Вывоз: с\х продукция (хлеб), лес, лен, сахар, продукцию животноводства
- Ввоз: сырье (хлопок, различные металлы), горючее для промышленности (уголь, нефть), продукция машиностроения, «колониальные товары» (чай, кофе).
- Торговые партнеры: до 80 % внешней торговли России приходилось на передовые западные страны (Германия (25%) и Англия (22%); в страны Азии и Африки – 20%.



Финансы:

Экономические реформы начались с реорганизации банковской системы.

В. Маковский. Крах банка.



Для кредитования важнейших отраслей промышленности и поддержки частных коммерческих банков в 1860 г. был открыт **Государственный банк**

Рейтерн Михаил Христофорович (1820–1890)

В 1862–1878 гг. министр финансов.

▶ Осуществил реформу финансовой системы страны

(в 1860 г. открыт Гос. банк, акционерные, частные)

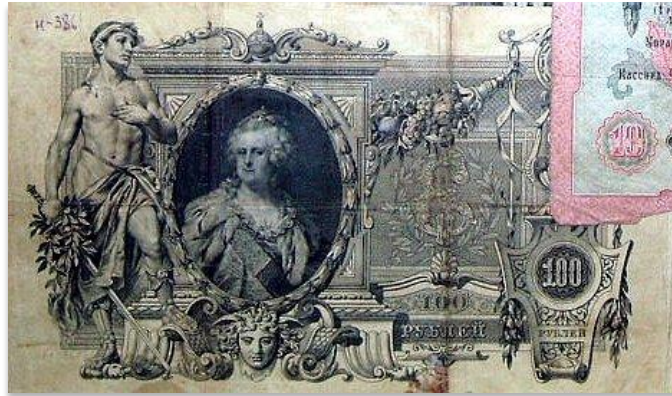
▶ содействовал ж/д строительству.

В 1881–1886 гг. – председатель Комитета министров.



В.А. Кокарев – русский предприниматель и меценат

Бумажные
банкноты.
Конец 19 в.



У истоков банковского дела стоял **В. Кокорев**, сколотивший капитал на винных откупах. В к. 60-х гг. он открыл **Московский купеческий банк**, а в 1870 г. - **Волжско-Камский банк** для финансирования промышленных предприятий России.

Иностранные предприниматели

- Англичанины Юз (угледобыча, металлургия) и Бромлей (металлообработка)
- Шведы Нобели (нефтедобыча)
- Германская фирма «Зингер» (производство и продажа швейных машин)
- Шведская фирма «Эрикссон» (телефонная сеть)
- Француз Гужон (металлообработка)



Проанализируйте данные таблицы. Сделайте выводы.

**Развитие промышленности в пореформенный период.
(60 – 70 –гг. XIX века).**

Показатели развития промышленности.	Показатели до 1861 года.	Показатели с 1870-х по 90-е годы XIX в.
Свеклосахарная промышленность.	1,9 млн. пудов.	12,5 млн. пудов.
Выплавка чугуна.	20,5 млн. пудов.	88,7 млн. пудов.
Добыча каменного угля.	18,3 млн. пудов.	555,5 млн. пудов.
Добыча нефти.	500 тыс.	377 млн.

4. Железнодорожное строительство:



Строительство железной дороги.

**Транспортная сеть
выросла с 2 тыс.
до 22 тыс. км
дорог. Появились
предприниматели,
разбогатевшие
на таком
строительстве.**

**Им разрешали на льготных условиях
приобрести подвижной состав, рельсы и др.
материалы.**

Иностранные предприниматели

- Англичанины Юз (угледобыча, металлургия) и Бромлей (металлообработка)
- Шведы Нобели (нефтедобыча)
- Германская фирма «Зингер» (производство и продажа швейных машин)
- Шведская фирма «Эрикссон» (телефонная сеть)
- Француз Гужон (металлообработка)





-
-
- **1872 г. – стачка** на Кренгольмской мануфактуре - **1-ое крупное выступление российских рабочих.**

Нарвские водопады и Кренгольмская мануфактура
В цехе завода Г. Пека в Петербурге.

Отходничество

- Н.1860-х гг. ежегодно выдавалось около 1,3 млн. паспортов на срок от полугода до трех лет,
- В 1890-х гг. – более 7 млн. паспортов.
- Еще большее число отходников направлялось на сезонные работы по краткосрочным "билетам" (на срок от одного до четырех месяцев).



В доме рабочего



В н. 80-х гг. темпы развития резко замедлились из-за

- **русско-турецкой войны**
- **нерационального налогообложения**
- **низкой покупательной способности населения**

Промышленный подъем

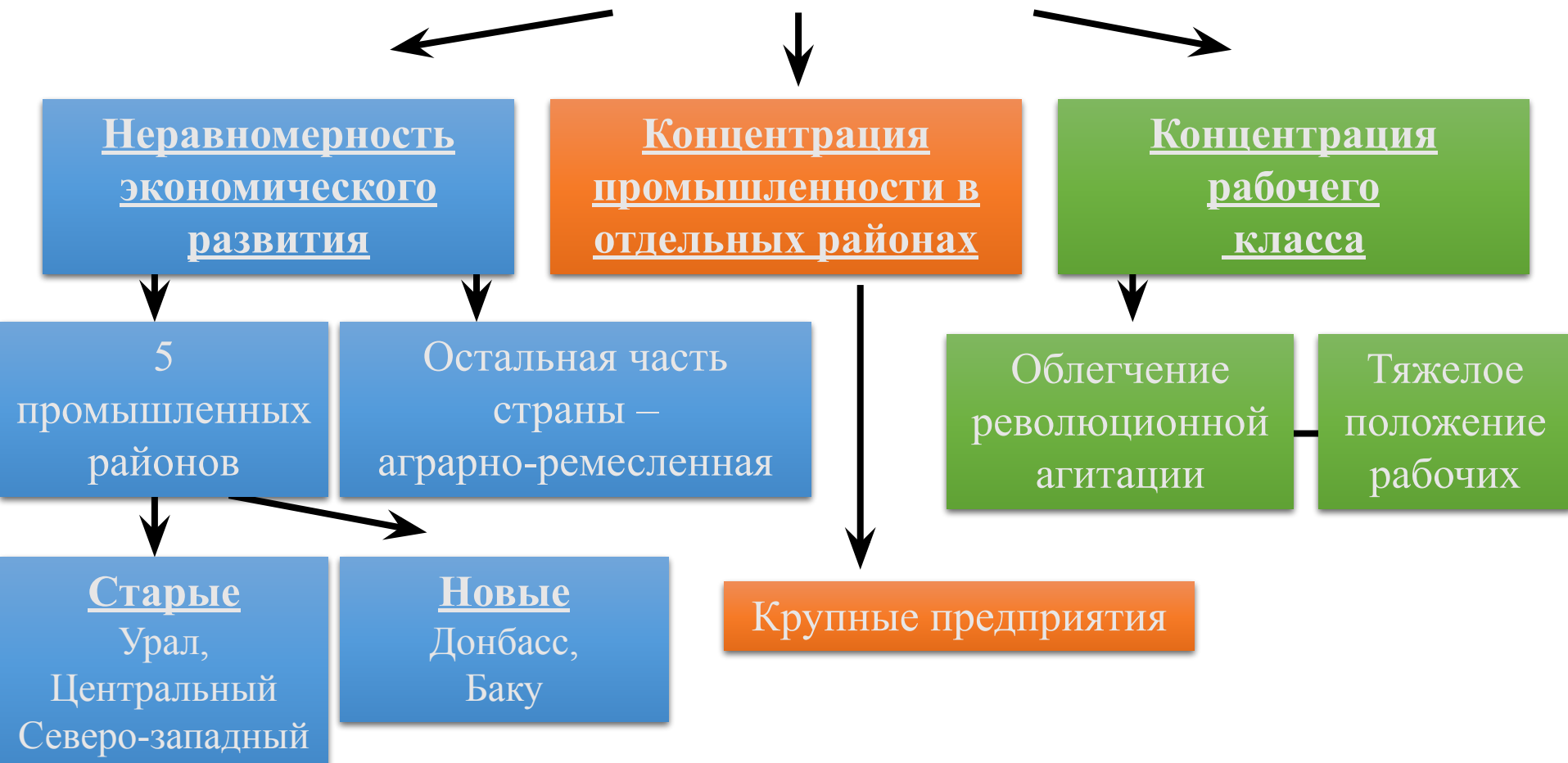


Отмена крепостного права способствовала бурному росту капиталистического уклада в экономике России. Быстрее всего развитие новых форм хозяйства происходило в промышленности. Рост *товарного производства* в сельском хозяйстве был затруднен наличием крепостнических пережитков.



Особенности экономического развития России во второй половине XIX века

Особенности развития промышленности в пореформенный период России



ПРОМЫШЛЕННОСТЬ И ТРАНСПОРТ В ПОРЕФОРМЕННОЙ РОССИИ

Термины и понятия

Инвестиции (от лат. investio — одеваю) — долгосрочные вложения капитала в отрасли экономики как внутри страны, так и за границей.

Различают финансовые и реальные инвестиции.

Инфраструктура — совокупность сооружений, зданий, систем и служб, необходимых для функционирования отраслей материального производства и обеспечения условий жизнедеятельности общества.

Предпринимательство — инициативная, самостоятельная деятельность граждан без образования юридического лица, направленная на получение прибыли или личного дохода, осуществляемая от своего имени, на свой риск и под свою имущественную ответственность или от имени чьего-то и под чью-то имущественную ответственность.

СЕЛЬСКОЕ ХОЗЯЙСТВО ПОСЛЕ ОТМЕНЫ КРЕПОСТНОГО ПРАВА

Термины и понятия

Аренда — срочное и возмездное пользование имуществом.

Артель — различные виды объединения граждан для общей хозяйственной деятельности.

Отработки — в пореформенной России работа крестьян со своим инвентарем и скотом в помещичьих хозяйствах за взятую в аренду

землю, денежную и продовольственную ссуды