

# **ГНОСЕОЛОГИЯ (ЭПИСТЕМОЛОГИЯ)**

# Вопросы

1. Теория познания. Проблема субъекта и объекта познания.
2. Формы познания: чувственное и рациональное.

# Гносеология

*(от греч. gnosis – знание, познание,  
logos – учение)*



Это область философии, которая изучает природу познания, закономерности познавательной деятельности человека, способы и формы познания, критерии истинности знания.

# Эпистемология

*(от греч. episteme - знание)*

Теория знания, либо  
исследование научного знания

# ГЛАВНЫЙ ВОПРОС В ФИЛОСОФИИ

Способно ли наше **сознание**  
(мышление, ощущения,  
представления) давать адекватное  
отражение действительности?

# Агностицизм

*(от греч. а – не, gnosis - знание)*

Это философское учение, которое ставит под сомнение возможность достоверного познания.

!!!Но ошибочно думать, что это учение отрицает познаваемость мира вообще!!!

# Формы агностицизма



**Скептицизм  
древнегреческих  
философов**

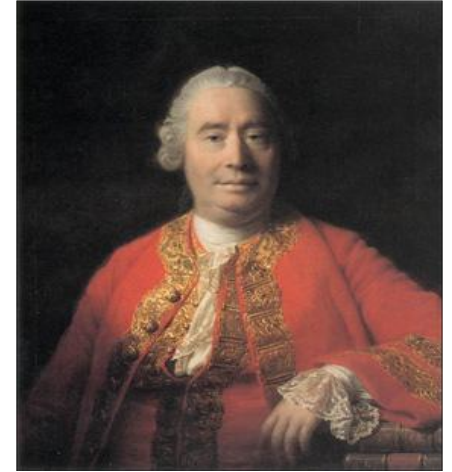


- Утверждали: истинность или ошибочность всех положений в одинаковой мере может быть доказана или опровергнута. Нельзя сказать, что человек приобретает достоверные знания. Они субъективны.

# Формы агностицизма



Агностицизм  
Давида Юма

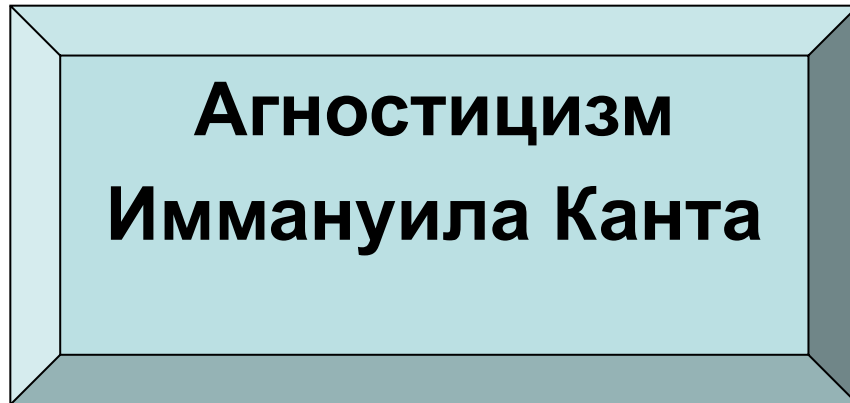


- Утверждал: наши знания мы получаем из опыта. А в опыте имеем дело только с ощущениями. Поэтому, кроме них, мы ничего знать не можем.





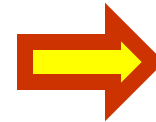
# Формы агностицизма



- Признавал существование материальных вещей вне нашего сознания, но считал, что их сущность как бы замкнута в своей скорлупе. Она скрыта от нас и познать ее невозможно.

# АГНОСТИЦИЗМ

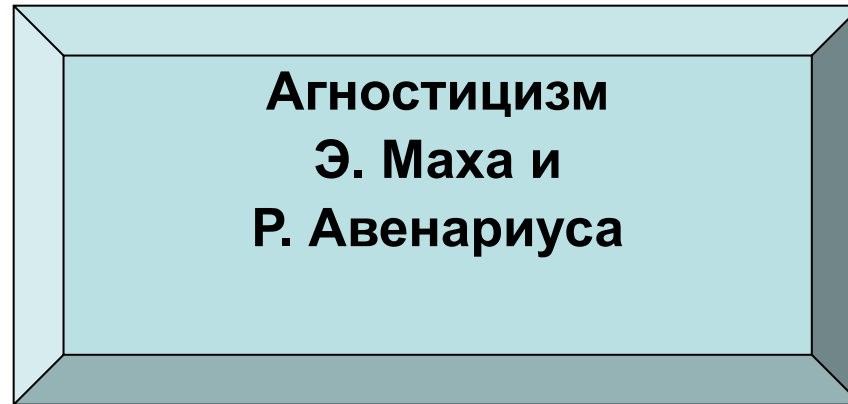
*недоступный  
познанию*



***Вещь  
в себе***

**внешние свойства**

# Формы агностицизма



- Основатели направления *эмпириокритицизм*. В центре этой философии – понятие опыта. Но опыт рассматривался не как отражение объективного мира, а как внутреннее содержание сознания, человеческих переживаний, возникающих независимо от воздействия внешнего мира – как поток ощущений.
- На этой основе отрицается достоверность человеческих знаний, способность науки познать объективную истину.

# Источники познания современной гносеологии

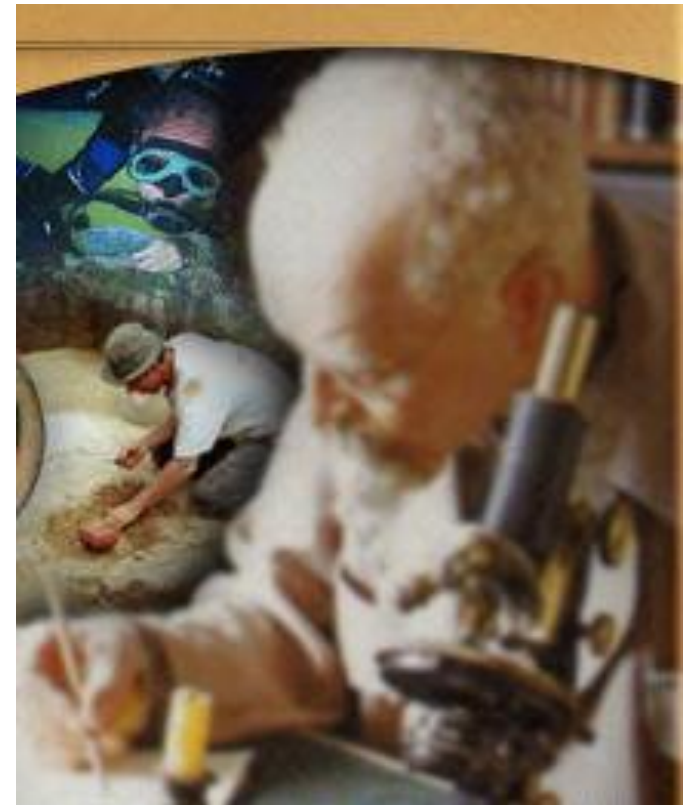
- Существующая независимо от сознания *объективная реальность*.
- Познание реальности – процесс творческого **отражения** ее в сознании человека.
- *Знание* – это результат отражения в языковой форме закономерных связей объективного мира.

# Знание:

- Возможность, навыки что-либо осуществить;
- Любая познавательно-значимая информация;
- Гносеологическая форма отношения человека к действительности, наряду с практикой.

# Элементы познания

- **Субъект познания** – это тот, кто действует, влияет на объект. Человек не является субъектом сам по себе. Он становится субъектом только в процессе предметной деятельности.



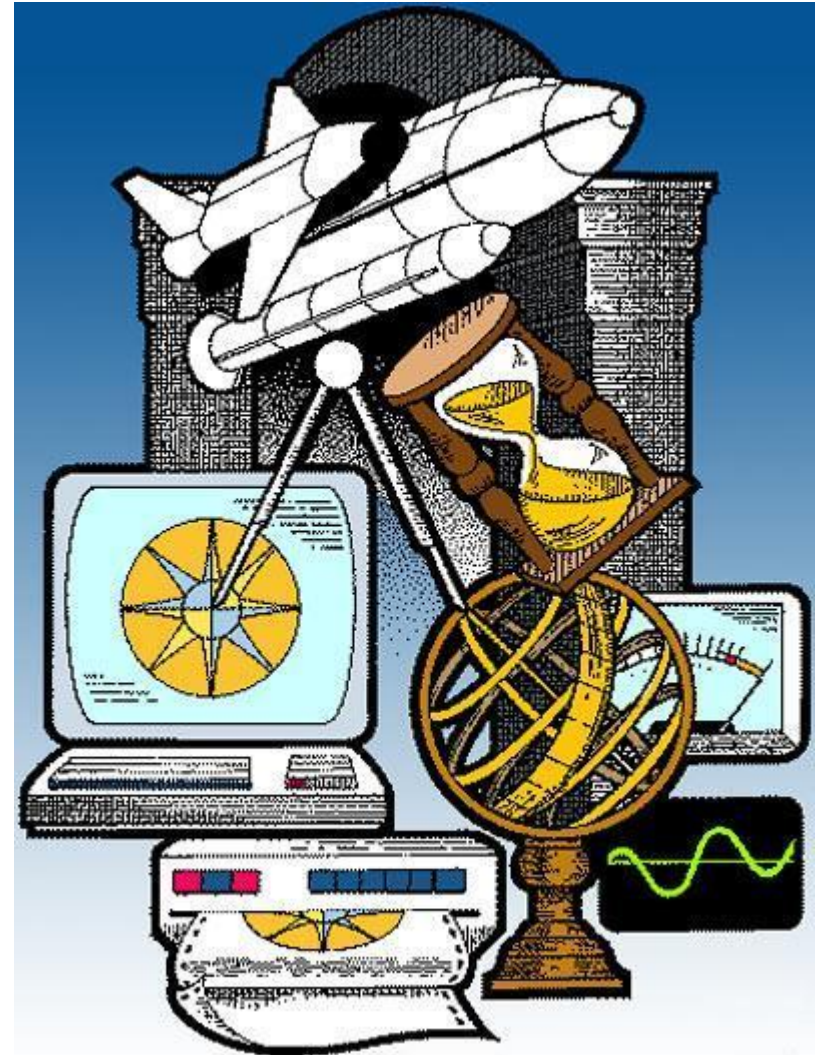
# Элементы познания

- **Объект познания** – это фрагмент (часть) объективной реальности (социальной, природной, правовой), который включен в человеческую деятельность и познание.



# Элементы познания

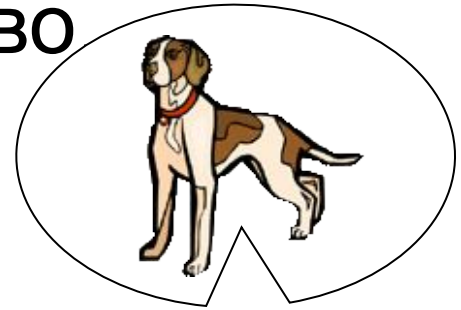
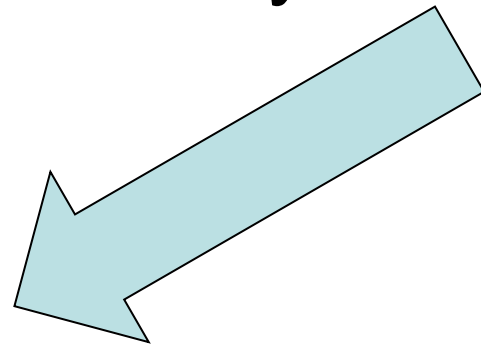
- **Посредники познания**  
– это средства познания как материального характера (орудия труда, приборы, ЭВМ), так и идеального (понятия, научные теории, нравственные нормы).





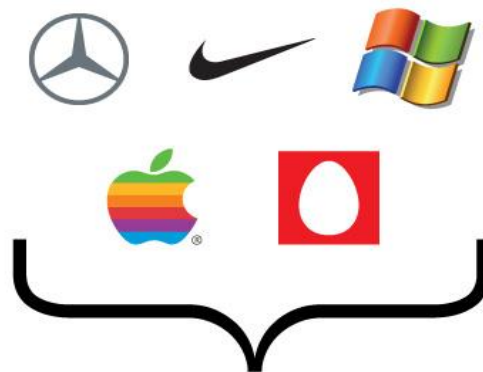
# Результат любого познания – образ

- **Образ** – это идеальное обобщение сущностных отношений объекта.  
**Особенности образа** – сходство адекватность оригиналу.



# Образ фиксируется в **знаках**

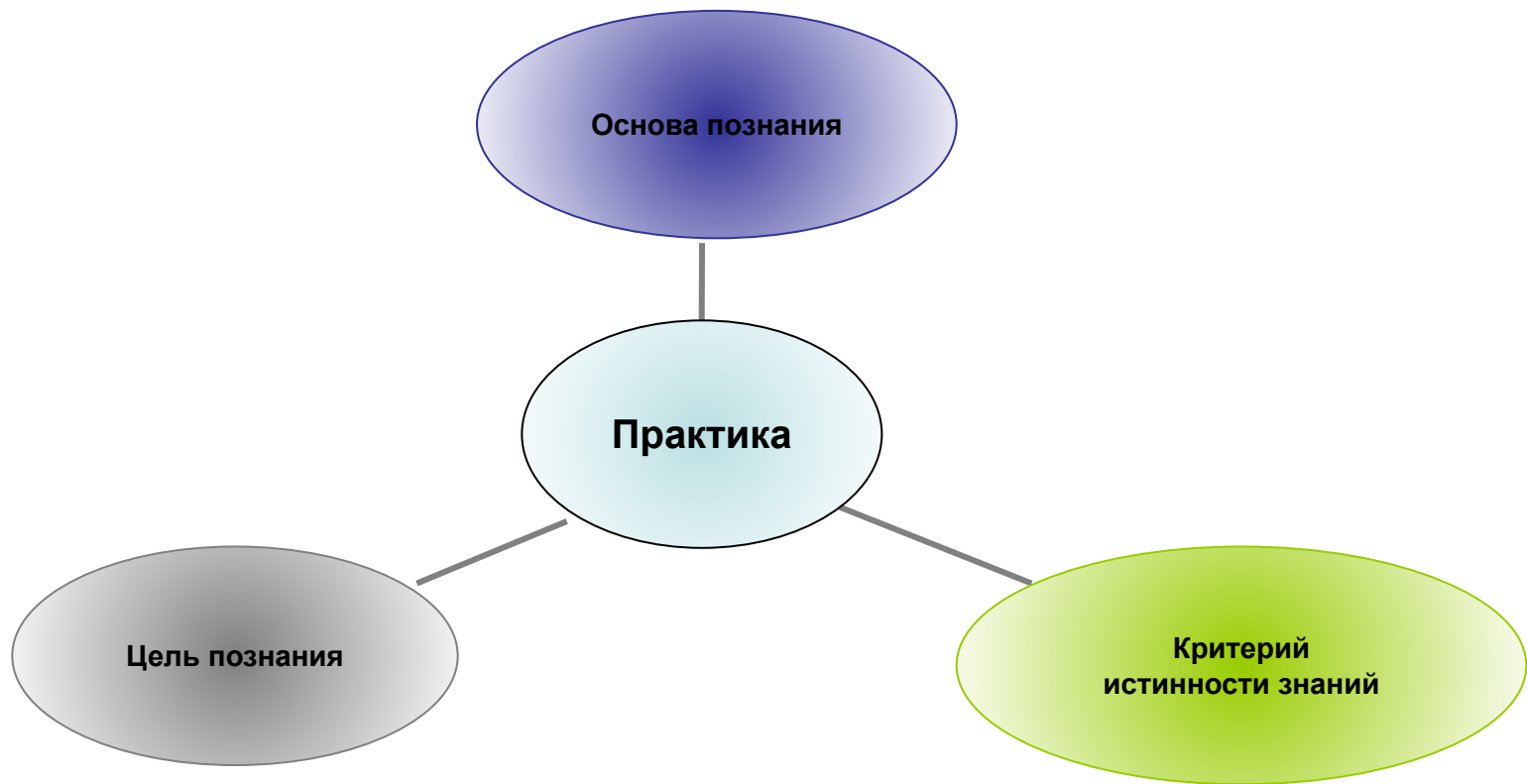
- **Знак** – это материальный носитель информации. Его функции: сохранение и передача информации. Знаки существуют на базе обычного **языка**.



эмблема

# Роль **практики** в познании

- **Практика** – материальное освоение человеком окружающего мира.



# Виды практической деятельности

- **Материально-производственная деятельность людей.** Она связана с созданием материальных, жизненно необходимых благ.



# Виды практической деятельности

- **Общественно-политическая практика.**  
Она включает в себя деятельность государства и его органов, общественных организаций, СМИ.



# Виды практической деятельности

- **Научно-экспериментальная деятельность.**  
Современная наука невозможна без использования различных приборов, реактивов, ЭВМ.
- Несмотря на то, что имеет дело с материальными элементами науки, ставит себе цель – накопление **НОВЫХ ЗНАНИЙ**.



# Функции практики

- Из практики формируется сознание человека. Она является **исходным пунктом** познания.
- Практика является **движущей силой** развития познания. Она ставит перед познанием цель и требует ее решения.
- Практика служит **основой познания**, поскольку объединяет жизнь людей и является определяющим способом их отношения к миру.

**Конечная цель  
познания**

**Критерий  
истинности  
познания**

**Основа  
познания**

**ПОЗНА  
НИЕ**

**Движущая сила  
развития  
познания**

**Исходный  
пункт  
познания**

**ФУНКЦИИ ПРАКТИКИ**



# Ступени и формы познания

Два уровня  
познания

Чувстве  
нное  
познание

Рационал  
ьное  
познание

## Чувственное познание

### Ощущение

Отражение в сознании человека отдельных сторон, свойств предметов, непосредственно воздействующих на органы чувств

### Восприятие

Это целостный образ предмета, непосредственно воздействующего на органы чувств (синтез данных отдельных ощущений)

### Представление

Обобщенный чувственно-наглядный образ предмета, воздействовавшего на органы чувств в прошлом, но не воспринимаемого в данный момент

## Рациональное познание

### Понятие

Форма мышления, отражающая существенные, необходимые свойства, общие ряду явлений, предметов

### Суждения

Связь между понятиями, через которую утверждается или отрицается связь между явлениями действительности

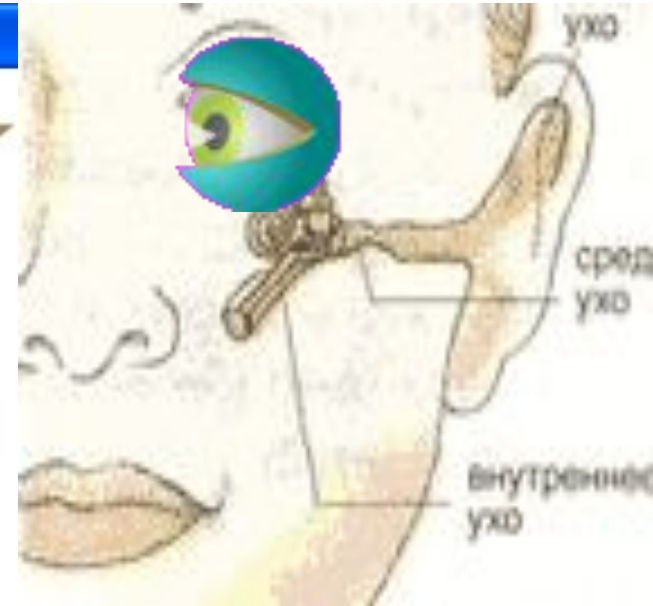
### Умозаключение

Мыслительная операция, посредством которой из нескольких суждений – посылок выводится новое суждение-следствие

Иррациональные формы познания (интуиция и т.  
д.)

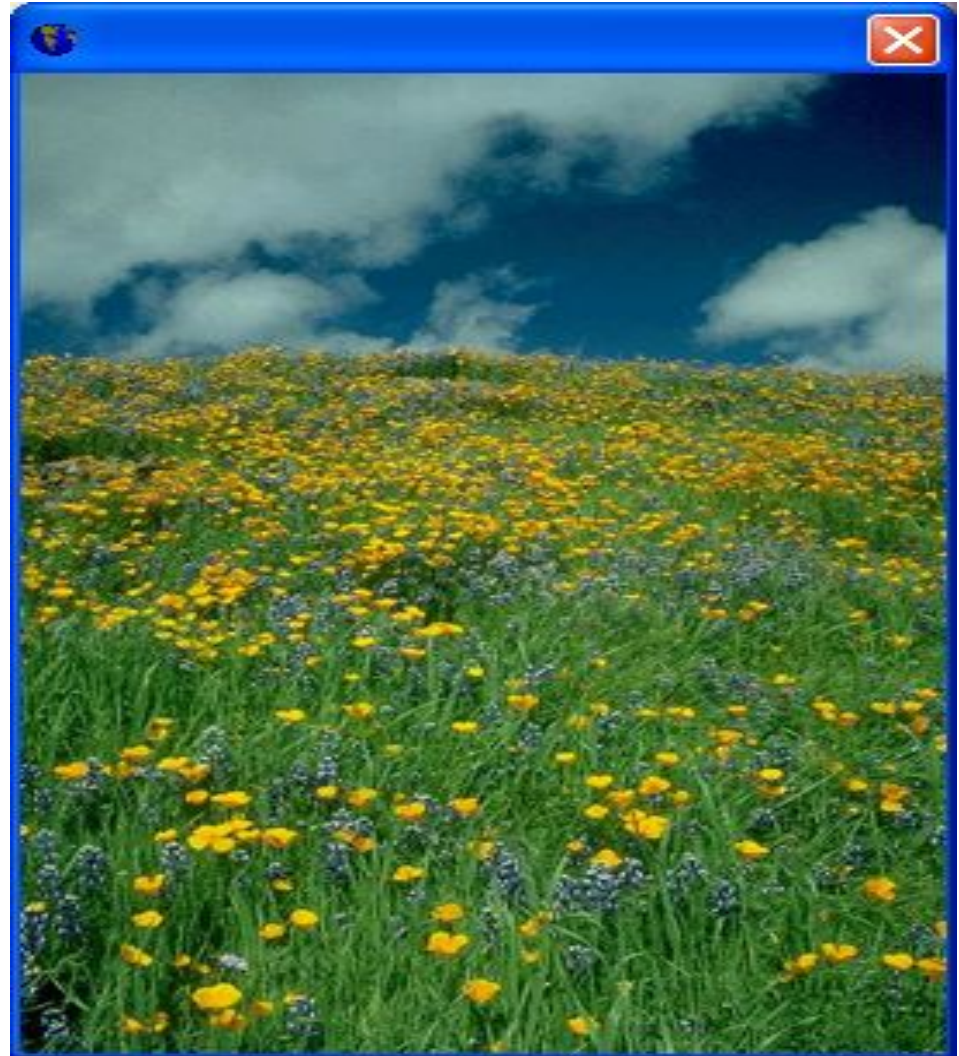
# Ощущения

- Все окружающие нас объекты воздействуют на наши органы чувств и вызывают ощущения.



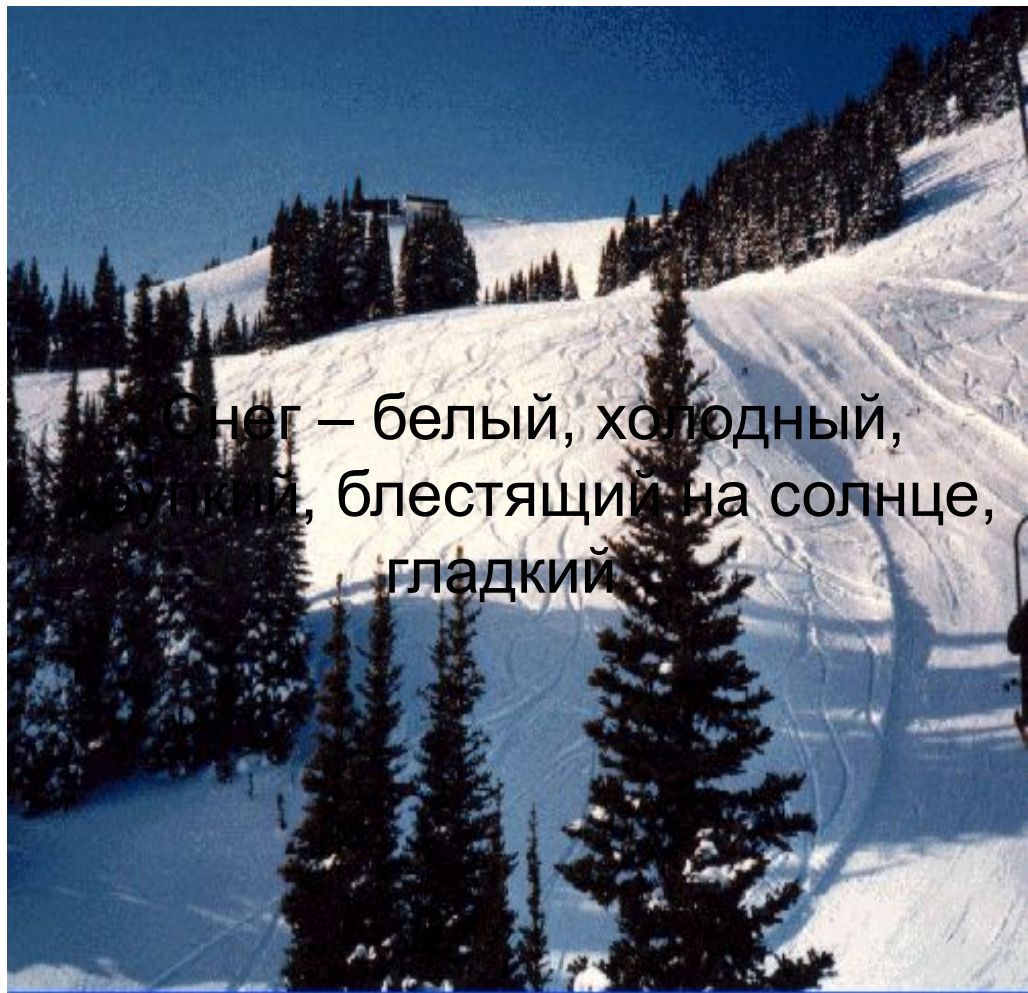
# Восприятие

- В отличие от **ощущений**, которые дают человеку знания об отдельных сторонах предмета (цвет, форма, температура, твердость, мягкость), то **восприятие** представляет собой чувственно конкретный, целостный образ вещей или явлений.



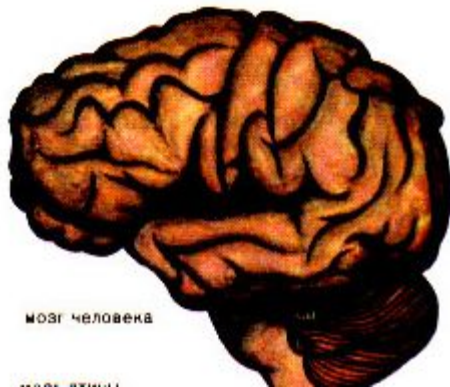
# Представление

- Запечатлевшиеся в памяти восприятия дают почву для формирования **представления**.
- Представление – чувственный образ объекта, в данный момент нами не воспринимаемого, но воспринятого ранее.

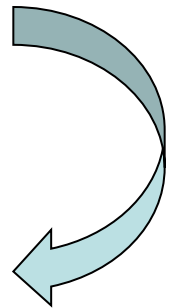


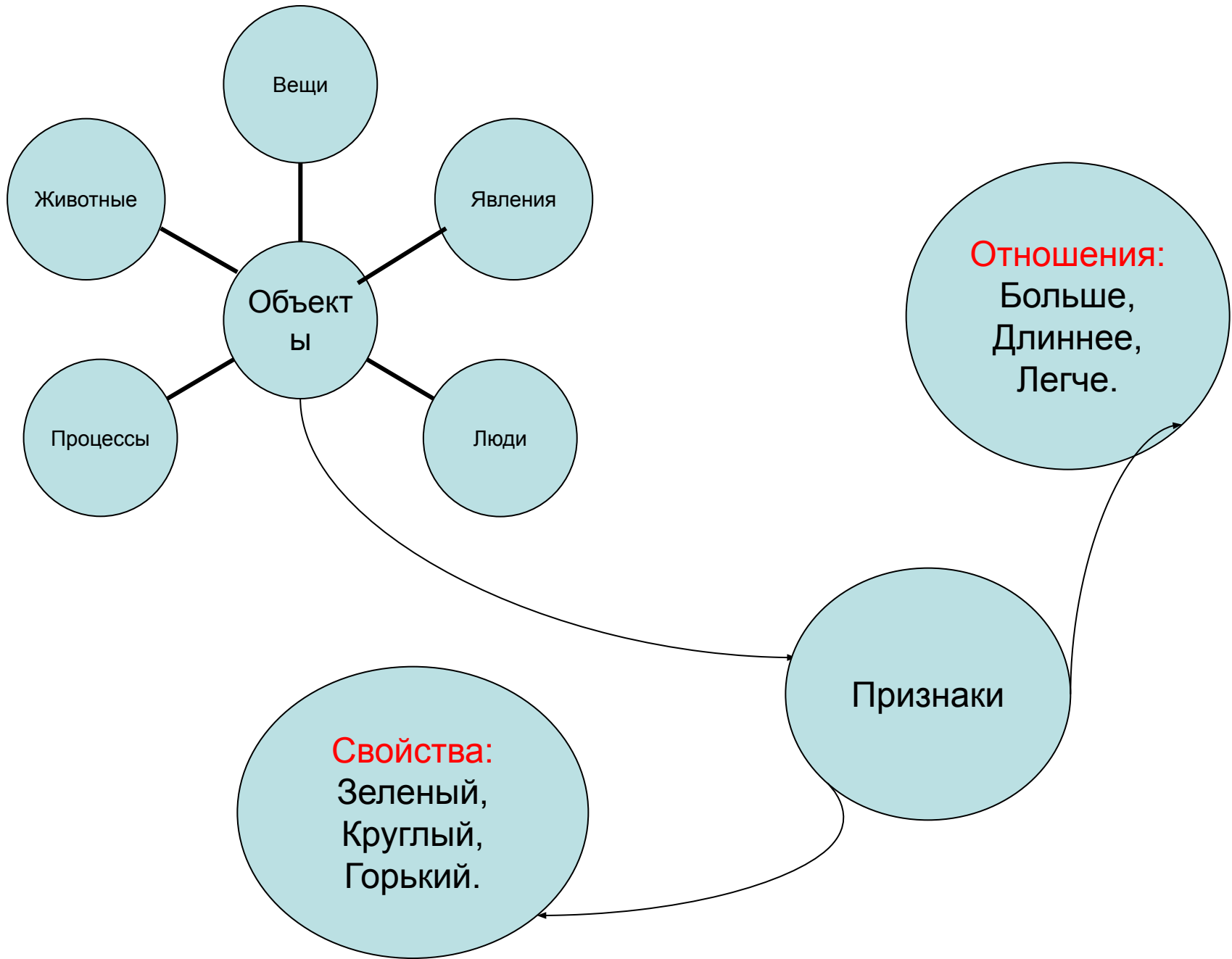
Снег – белый, холодный,  
пухлый, блестящий на солнце,  
гладкий

# ФОРМЫ ЧЕЛОВЕЧЕСКОГО МЫШЛЕНИЯ



- понятие,
- суждение,
- умозаключение.



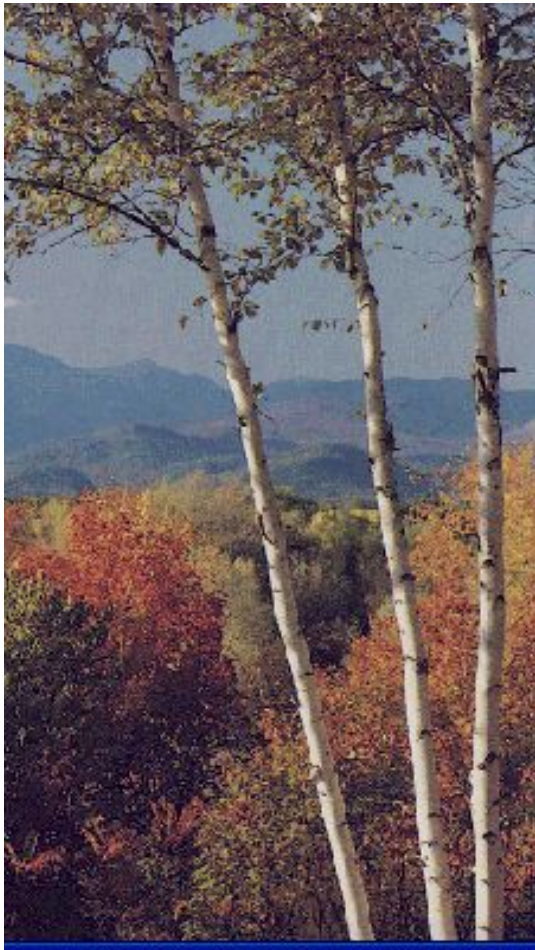


Признаки

Существенные

Несущественные

Цвет и форма  
ствола, веток,  
листьев

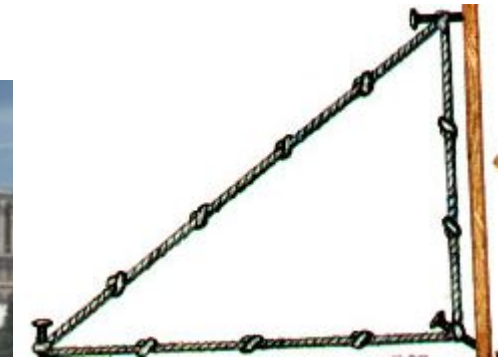
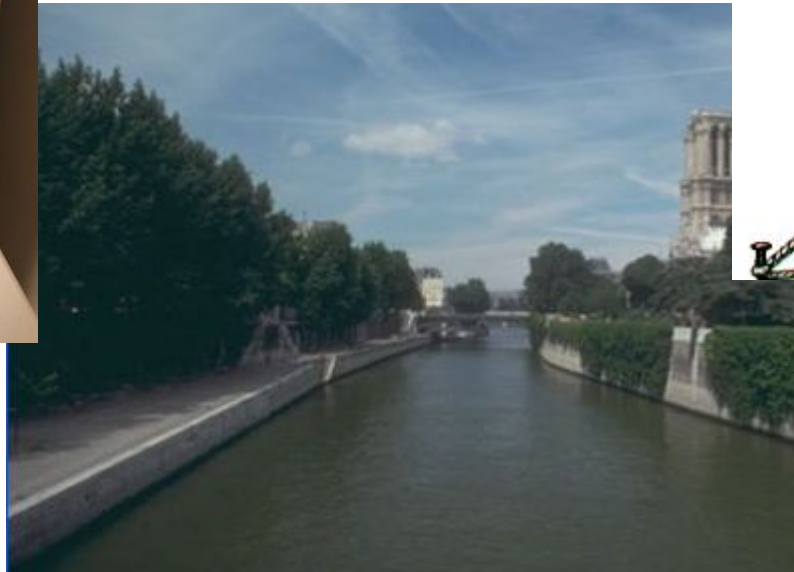


Возраст,  
Высота,  
Место  
расположения



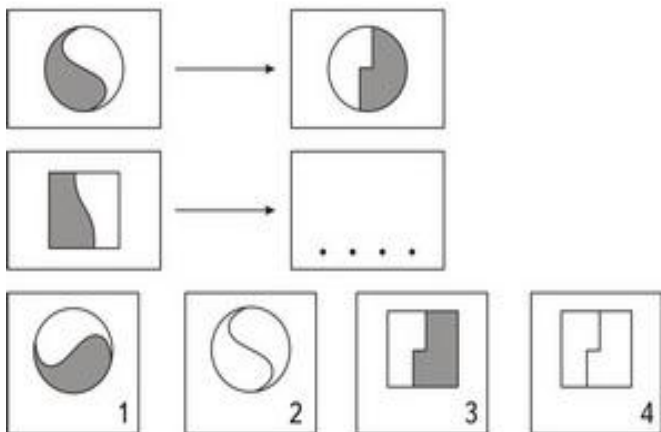
**Понятие** – форма мышления, в которой отражаются существенные признаки предметов

- Например: «персональный компьютер», «треугольник», «белизна», «река Волга», «ураганный ветер», «студент медицинского института» - это понятия.

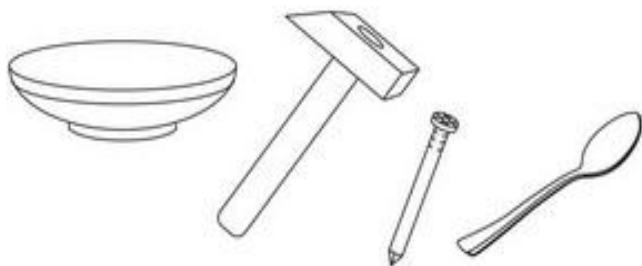


# Умозаключение – логическая форма получения выводного знания

Выбери подходящую картинку.

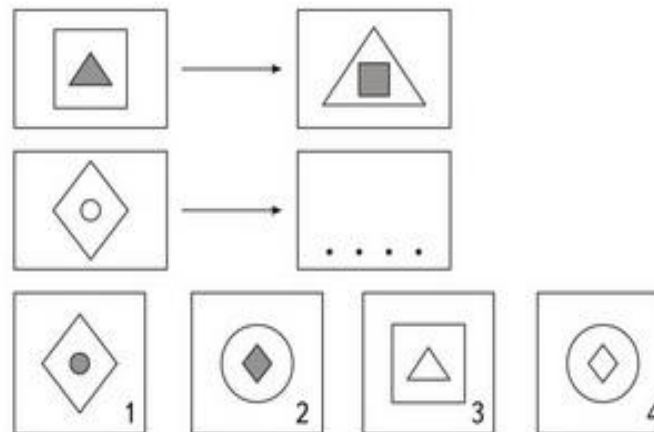


Подбери смысловые пары.

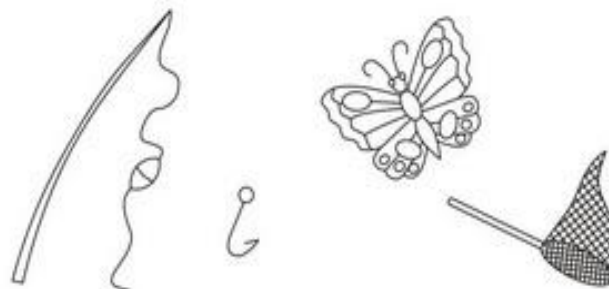


28

Выбери подходящую картинку.



Подбери смысловые пары.



5

# Логика Аристотеля

## Формы мышления

Формы мышления

Понятие

Суждение

Умозаключение

Лоша  
дь

Живо  
тное

Лоша  
дь

живо  
тное

Все  
живот  
ные

нужда  
ются  
в пище

Луна

Спутн  
ик

Луна

спутн  
ик  
Земл  
и

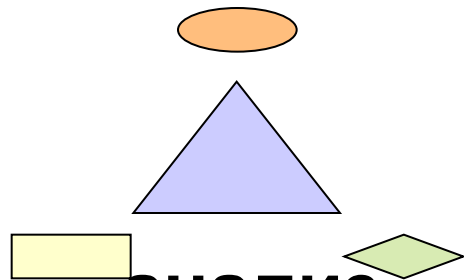
Лошад  
и

живот  
ные

След.,  
лошад  
и

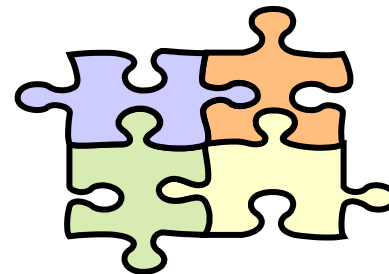
нужда  
ются  
в пище

# Основные мыслительные операции



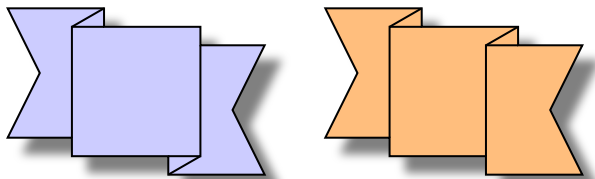
**анализ**

разложение целого на части



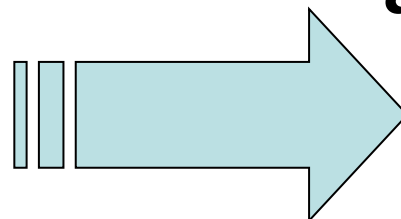
**синтез**

объединение частей в единое целое



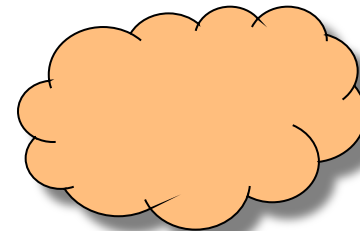
**сравнение**

сопоставление  
ряда явлений и  
предметов для  
выявления у них  
общего или  
различий



**обобщение**

переход от единичного к общему



**абстрагирование**

формирование образов  
реальности посредством  
отвлечения и пополнения

# Закон, гипотеза и теория

- **Закон** – необходимая, всеобщая, повторяющаяся, существенная связь между явлениями, предметами.
- **Гипотеза** – вид умозаключения, нуждающийся в проверке.
- **Теория** – система объективно верных, проверенных знаний, суждений, объясняющих определённый класс явлений.

# Иррациональное в познании (интуиция)

**Интуиция** – это способность постижения истины путем прямого ее усмотрения без обоснования с помощью доказательства.

# Интуиция в представлениях материалистов

- **Материалисты:**  
интуиция – случайное замыкание нейронных связей, которое даёт нам нужный ответ (но эти связи – лишь у тех людей, которые долго думают над этой проблемой).



# Интуиция в представлениях идеалистов:

- Идеалисты:  
интуиция – божественное озарение, божий дар, награда за праведные дела и чистоту помыслов. Зависит от божественного промысла.





- Французский ученый Пуанкаре рассказывает, что идея одного открытия пришла ему в голову совершенно случайно, в то время как он, находясь в чужом городе, сел в омнибус. «В эту минуту его «осенила» мысль, внезапно принеся разрешение задачи, над которой он прежде долго и безуспешно бился».



# Классификация наук:

- По сферам исследования:

- 1) Естественные (о природе);
- 2) Гуманитарные или общественные (о человеке как личности и об обществе);
- 3) Технические (о технике);
- 4) Универсальные (математические науки, синергетика, философия).

- По характеру знаний:

- 1) Фундаментальные науки (квантовая механика, высшая математика, химия, космология, синергетика, генетика и др.) – исследуют сложнейшие фрагменты бытия. Из знания имеют вероятностный характер и их трудно проверить;
- 2) Прикладные науки (механика, агрохимия, география, педагогические науки, медицина ) – их знания легко проверяемы и они используются непосредственно на практике.