

ФГБОУ ВО САНКТ-ПЕТЕРБУРГСКАЯ ГОСУДАРСТВЕННАЯ АКАДЕМИЯ
ВЕТЕРИНАРНОЙ МЕДИЦИНЫ

кафедра внутренних болезней животных им. А.В. Синева

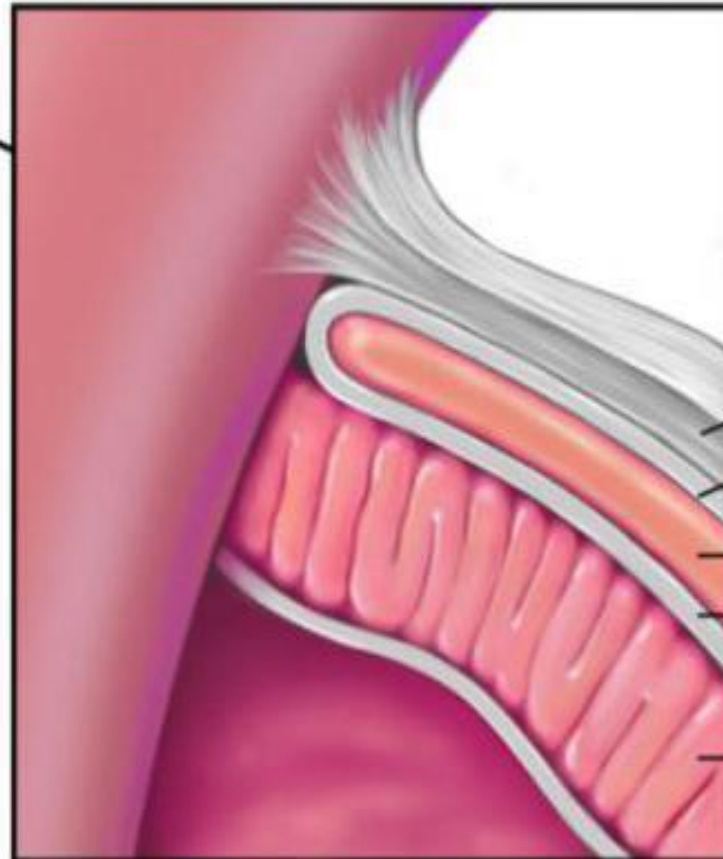
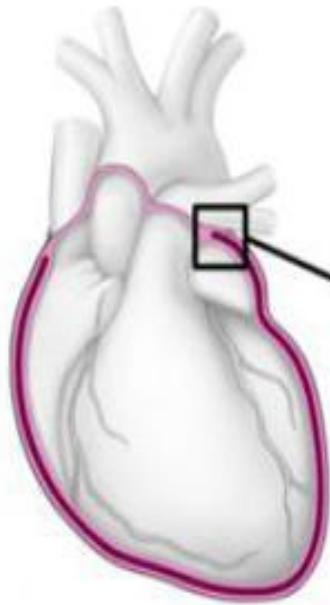
Перикардит

Лекция

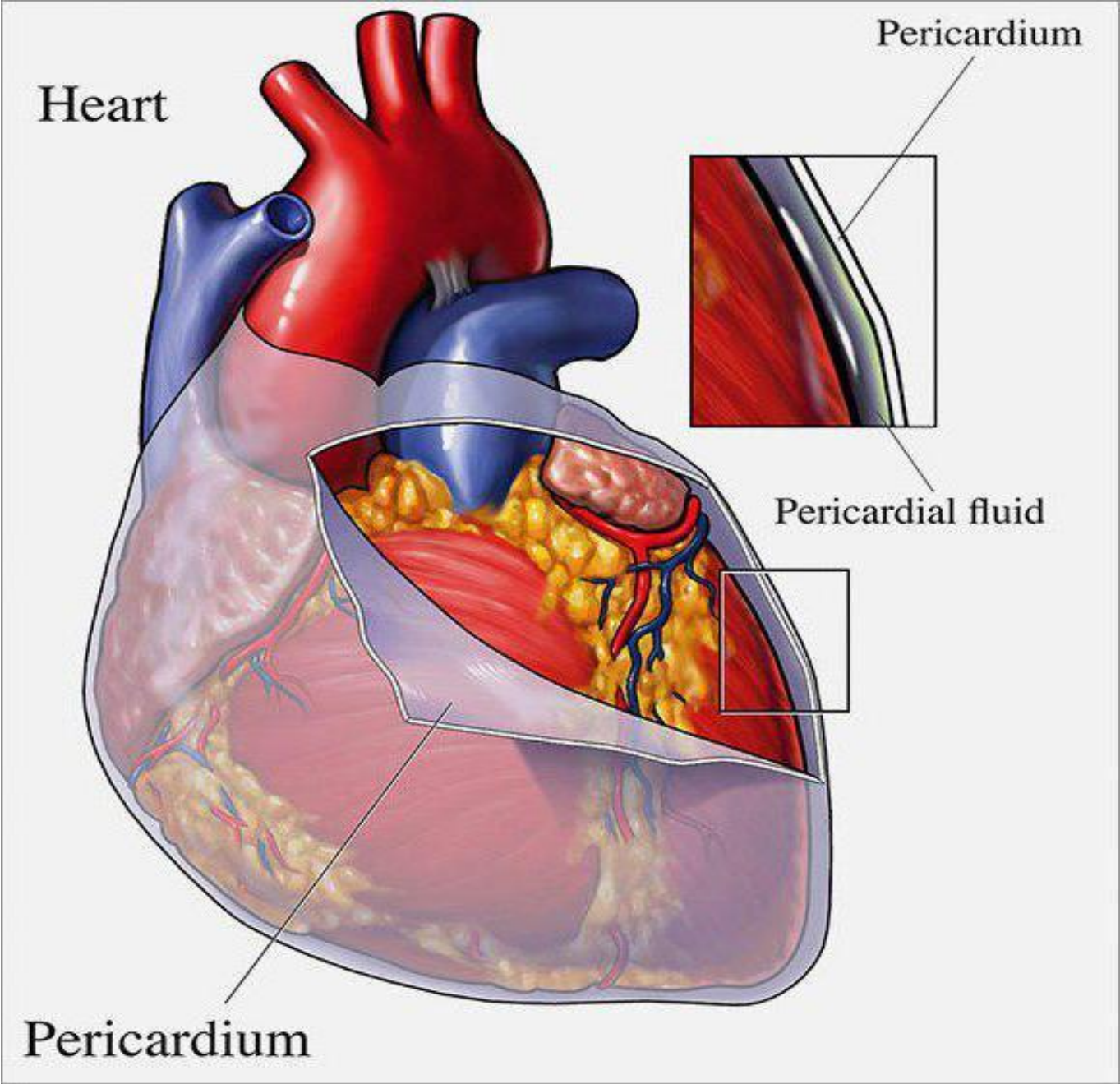
Кандидат ветеринарных наук,
доцент кафедры
внутренних болезней животных им. А.В. Синева
Винникова Светлана Викторовна

Перикард - (околосердечная сумка, сердечная сорочка), *pericardium*. Состоит из двух слоев: Наружного слоя – фиброзного. Внутреннего слоя — серозного.

- **Фиброзный перикард**, *pericardium fibrosum*, возле крупных сосудов сердца (у его основания) переходит в их адвентицию.
- **Серозный перикард**, *pericardium serosum*, имеет две пластинки — париетальную, *lamina parietalis*, которая выстилает изнутри фиброзный перикард, и висцеральную, *lamina visceralis (epicardium)*, которая покрывает сердце, являясь наружной его оболочкой — эпикардом. Между париетальной пластинкой и висцеральной пластинкой имеется щелевидное пространство — перикардиальная



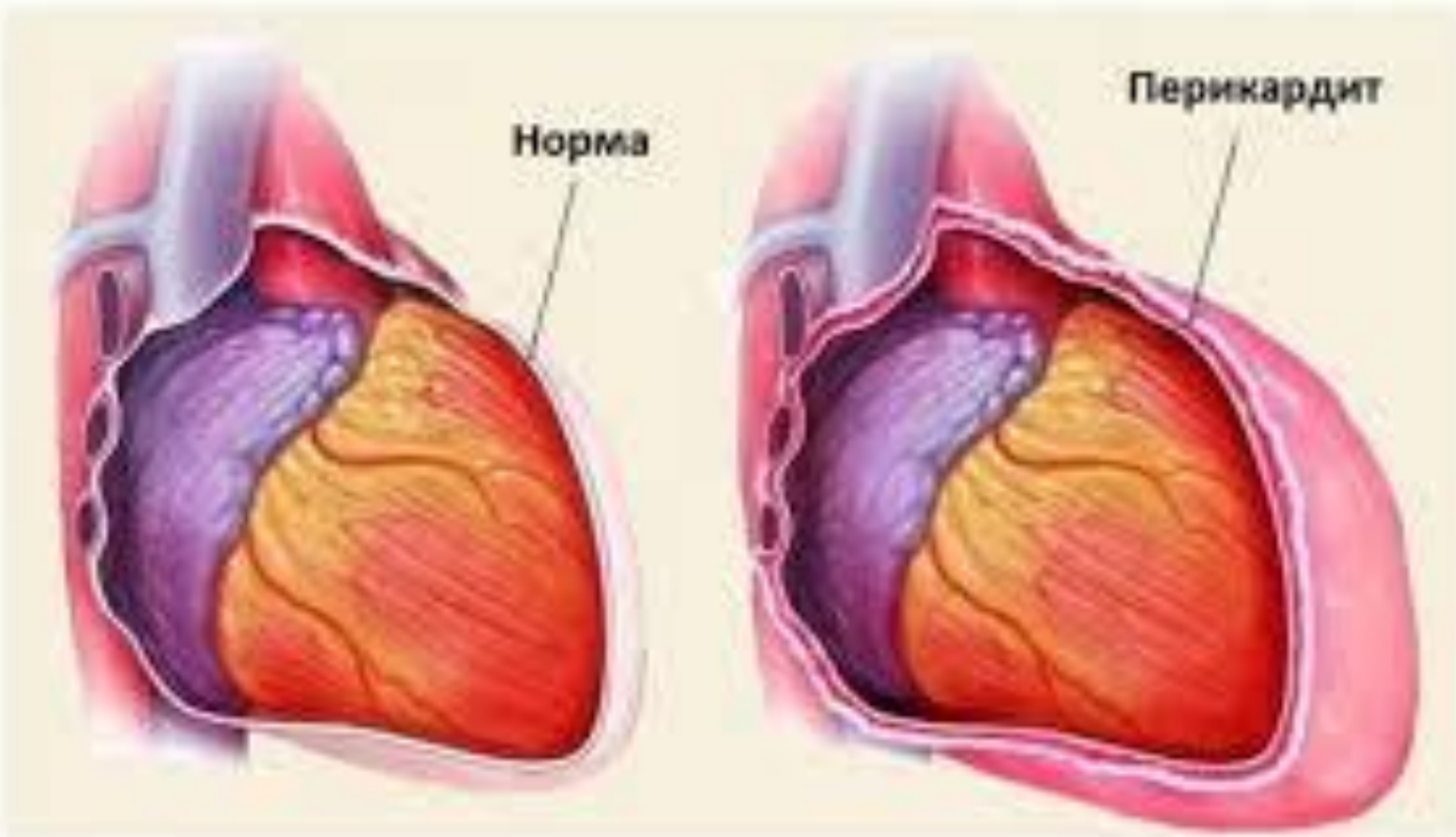
- Fibrous Pericardium
- Parietal layer of serous pericardium
- Pericardial fluid
- Visceral layer of serous pericardium
- Myocardium



Перикардит - воспаление околосердечной сумки.

- По течению различают острый и хронический
- По происхождению- первичный и вторичный
- По характеру воспалительного экссудата – фибринозный (**сухой**) и выпотный (**экссудативный**) серозный-фибринозный, гнойный, гнилостный, геморрагический.

Перикардит у животных может быть травматического происхождения при травматическом ретикулите.



Этиология

Перикардит возникает при инфекционных болезнях:

К.Р.С. = ящур, туберкулёз, лептоспироз, чума, пастереллёз, злокачественная катаральная горячка, плевропневмония;

Лошади= сап, мыт, контагиозная плевропневмония;

Свиньи= рожа, чума;

Собаки= чума, аденовироз, лептоспироз, туберкулёз.

Может возникнуть также вследствие распространения воспалительного процесса с соседних органов, с плевры, легких (крупозная пневмония). При септических процессах (флегмона некроз копытного хряща воспаление

Травматический перикардит наблюдается чаще всего у крупного рогатого скота и реже у других видов животных. В большинстве случаев возникает вследствие ранения околосердечной сумки (перикарда) острыми инородными предметами (гвозди, куски проволоки, иглы, шпильки и др.), проникшими к сердцу из соседних органов: сетки и реже со стороны пищевода и желудка. Заболевание развивается обычно в период повышения внутрибрюшинного давления вскоре после родов, падений, при переполнении преджелудков.

Патогенез

В развитии перикардита, различают две фазы.

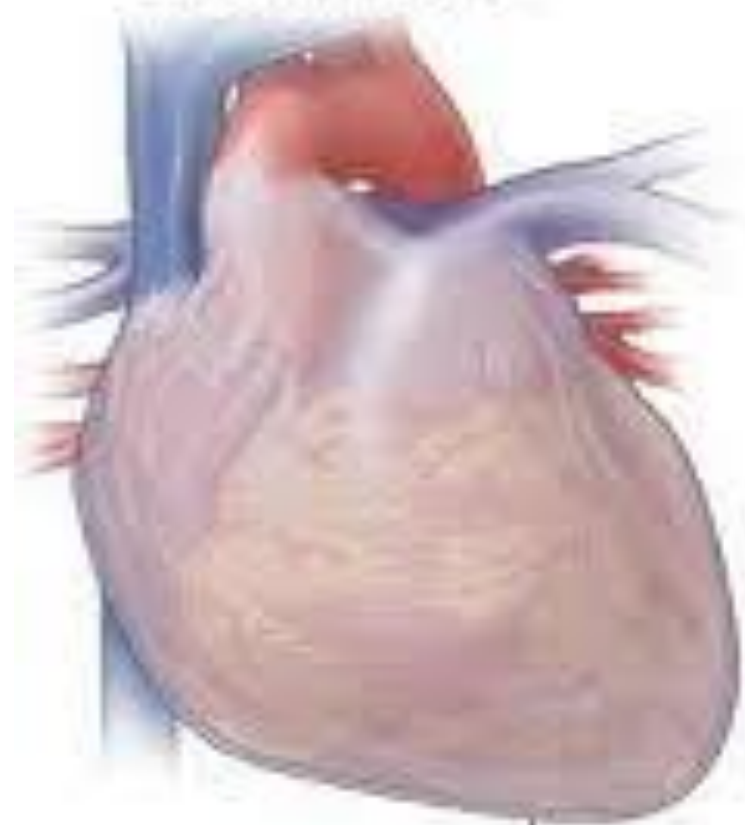
- **I фаза.** У животных сначала возникает сухой перикардит, который может перейти в выпотный.

Сухой перикардит сопровождается воспалением листков перикарда с отложением на них фибрина, что делает их шероховатыми. Это происходит при повреждении капилляров, которые расширяются. В результате перикард теряет необходимую эластичность, что приводит к затруднению при работе сердца. Жидкая часть экссудата резорбируется в область повреждения, а фибрин оседает на серозной оболочке, образуя наложения «волосатое сердце» или в дальнейшем могут образовываться спайки и сращения листков.

При длительном течении происходит организация фибрина с отложением солей Са. Образуется плотный покров «панцирное сердце».

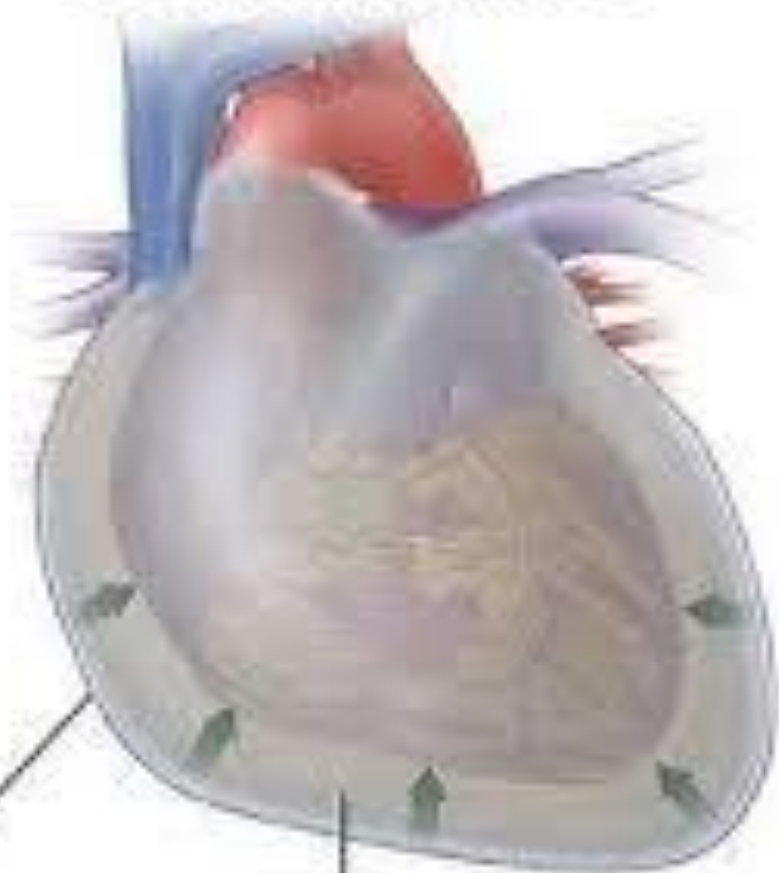
- **II фаза.** При выпотном перикардите сопровождается обильным выпотом экссудата в полость сердечной сорочки, обратная резорбция отстаёт, в результате чего у крупных животных может накапливаться до 20-25 литров экссудата. Сильно увеличивается сердечная сумка, нарушается дыхание. Скопившейся в полости сердечной сорочки экссудат ограничивает диастолическое расширение сердца. Это сказывается на предсердиях, а затем на желудочках сердца. Недостаточное диастолическое расширение сердца ведет к уменьшению сократительной силы сердца и систолического объема крови. Скопление большого количества жидкого экссудата в полости перикарда приводит к значительному сдавливанию сердца – «тампонаде», которая приводит к остановке сердца. При «тампонаде» сердца ограничиваются движения диафрагмы, наступает венозный застой в легких и печени.

Normal heart



Pericardium

Pericardial effusion



Buildup of fluid

© Healthwise, Incorporated

Симптомы

Сухой перикардит.

Животное стоит с отведенными в стороны локтевыми суставами, избегает резких поворотов и движений, часто издает стон. **Выраженная болезненность.** При стоянии и лежании оно принимает такую позу, чтобы грудная полость была выше тазовой. Больные лошади не ложатся. Общее состояние животного тяжелое, периодически повышается температура тела (до 40-40,5° С). Пульс учащается до 100–120 ударов в минуту малый, слабого наполнения. В области сердца прослушиваются шумы трения или плеска. Сердечный толчок усилен, стучащий. В межчелюстной области, в области шеи, подгрудка и живота появляются отеки, сильное наполнение яремных вен, которые рельефно выступают над поверхностью яремного желоба.

Выпотной перикардит.

Исчезновение болей наличие жидкого экссудата и газов. Тахикардия, частота ритма сердца достигает 120 и более в минуту). Пульс – малого наполнения и малой волны, нитевидный и аритмичный. Сердечный толчок смещен вверх, назад и вправо, ослаблен, диффузный. При перкуссии границы сердца увеличены. Шум плеска. Венозный застой вызывает повышение кровяного давления в венах и капиллярах, приводит к появлению застойных отеков. Одновременно с повышением венозного давления происходит снижение артериального давления. В первые дни болезни обнаруживают резко выраженный нейтрофильный лейкоцитоз, повышение СОЭ, наличие в моче белка, повышение КОФ и индикана

Диагноз.

Ставят комплексно с учётом клинических признаков, исследования крови, ЭКГ.

Увеличение регионарных лимфатических узлов, особенно предлопаточных. Артериальное давление понижено, а венозное наоборот – повышено (до 600 мм водяного столба). Скорость кровотока уменьшена. При исследовании крови регистрируем –нейтрофильный лейкоцитоз, лимфопению и эозинопению, ускоренное СОЭ. Перикардит у животного сопровождается гипотонией или атонией преджелудков, а также расстройствами функций печени, легких (появляется одышка) и других органов.

Сухой перикардит болезненность и наличие шумов в сердечной области грудной клетки, усиленного сердечного толчка, тахикардия. На ЭКГ смещение сегмента S-T, комплекс QRS без изменений.

Выпотный (экссудативный) перикардит характеризуется смещением, ослаблением и диффузностью сердечного толчка при аускультации и абсолютной тупости сердца при перкуссии. Ослабление и глухость тонов, тахикардия, шум плеска, переполнение и напряжение яремных вен, отеки. На ЭКГ резкое снижение вольтажа всех зубцов, особенно в первом отведении от конечностей, выявляем экстрасистолию .

Дифференциальный диагноз.

При выпотном перикардите необходимо прежде всего исключить ***водянку сердечной сорочки и выпотный плеврит.***

Сухой перикардит и начальную стадию выпотного перикардита необходимо дифференцировать от ***сухого плеврита, острого миокардита и эндокардита.***

При водянке в отличие от перикардита отсутствует болезненность в области сердца, температура тела у больного животного чаще всего нормальная, а при выпотном перикардите находим горизонтальную линию притупления. При сухом плеврите шумы трения плевры при аускультации совпадают с фазами дыхания.