

GÖRSEL ALGI VE GÖRSEL ESTETİK ÖĞELER

Algısal, zihinsel süreçlerde görme ve işitme temel iletişim biçimleridir. Algısal sürece bağlı olarak zihinsel bilgi ve deneyim edinme modellerinde bazı seslerin görüntü olarak temsilleri de gerçekleşebilmektedir.

Göz ve Görme Duyusu

- İşitsel olarak özellikle insan vücudunun en duyarlı, hassas duyularından biri olan göz, dış dünyadan algılanan görüntülerin sinirsel uyarımlara dönüştüğü bir organdır.
- İnsan, duyu organları ile çevresinden etkilenerek farklı uyarılar alır. Bu uyarıcıların algılanması ve aktif hale gelmesi karmaşık bir sürecin sonucunda gerçekleşir.
- Bu duyu organlarından görme duyusu yaşamımızın en önemli, en etkin duyularından biridir.

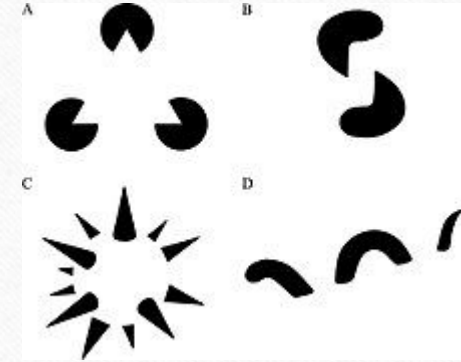
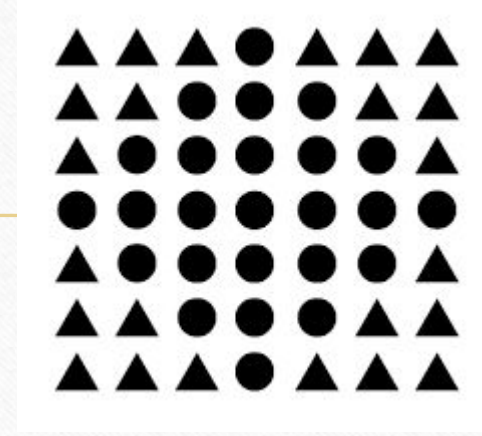


Algı

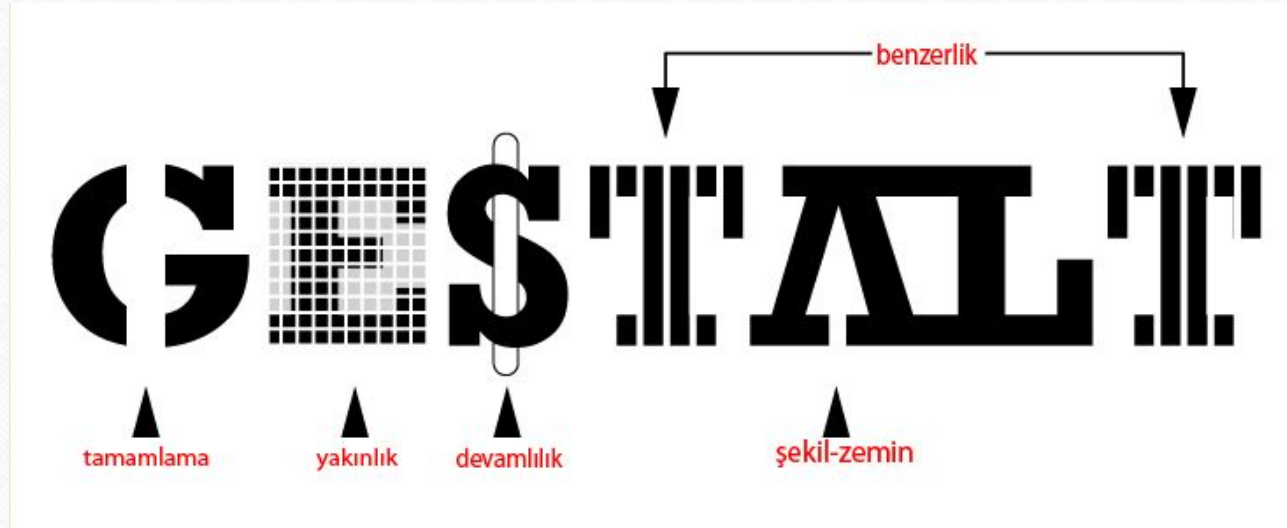
- Algı, insanın anlık yaşantısı sırasında kazanılan duyuşal bilgilerin beyin tarafından organize edilip yorumlanma veya anlamlandırma sürecidir.
- Algı gerçekliđi bilinç ve muhakeme içerir; algı, görme, işitme, koku, tat, dokunma ve diđer vücut duyularıyla ilişkilidir. Özellikle görme, işitme ve dokunma duyuları insanın bilincine kavram ve düşünce yapımı için algısal gereçler taşır.
- Algılama, algılanan nesneden, durumdan daha fazla şey ifade eder. Çünkü algılamada duruma bir anlam yükleriz. Algı iki grupta incelenir. Bunlar: iç algılar ve dış algılar. Sanatsal algılar, şiddetine göre, son derece yoğunlaştırılmış düşsel çalışma ve çatışmalarla açığa vurulur.

Görsel Algı

- Algılamada bütünün algılanması parçaların algılanmasından önce gelir. Algılama “bütüncül ruhbilim öğretisi” açısından bir bütünleşme, düzenleme, tamamlama işlevidir.
- Birbirine yakın olan, birbirinden aynı uzaklıkta, aynı ya da benzer biçimde bulunan nesnelere bir arada algılandıkları gibi, tam kapalı olmayan çember, dikdörtgen, kare gibi nesnelere de kapalı ve en iyi biçimde algılanır.



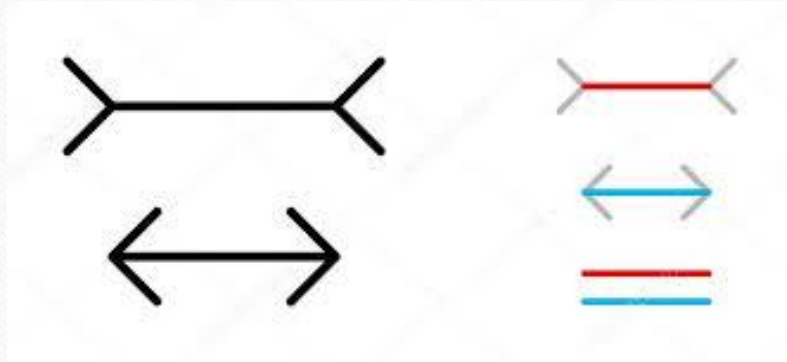
- Gestalt Almanca bir kelime olup; biçim, şekil, form gibi anlamlara gelmektedir. Gestalt kuramı algısal örgütlenme yasaları ile ilgilenen bir psikoloji teorisidir. Şekil-zemin ilişkisi, yakınlık, benzerlik, süreklilik, tamamlama, devamlılık, basitlik yasaları, algısal örgütlenme yasalarından oluşur. Gestalt kuramı olay, olgu, nesnelere bütüncül yaklaşımla bakmayı öğreten algısal organizasyon kuramıdır.



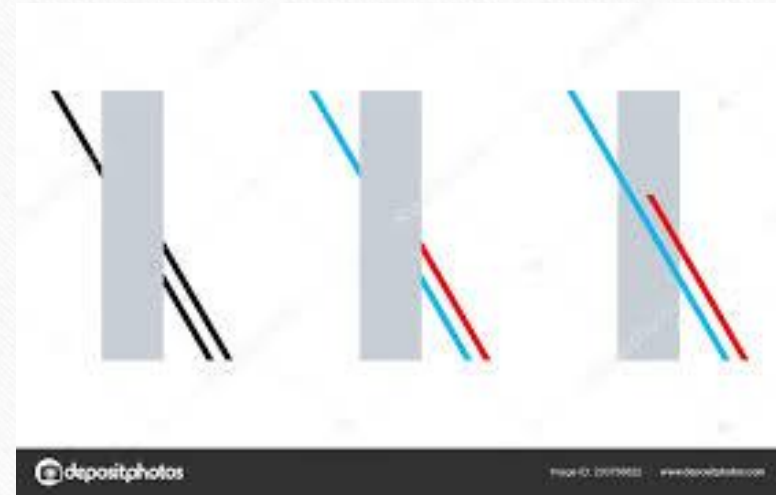
Yanılsama

- Algı süreci, herkes için aynı ve değişmez bir süreç değildir. Kişiden kişiye farklılıklar gösterir ve hatta yanılsamaları beraberinde getirir.
- Burada ele alacağımız yanılsama türlerine bakacak olursak, bunlar; Muller-Lyler yanılsaması, Poggendorff yanılsaması, Wundt yanılsaması, Zolner yanılsaması, Ponzo yanılsaması ve Titchener yanılsamasıdır.

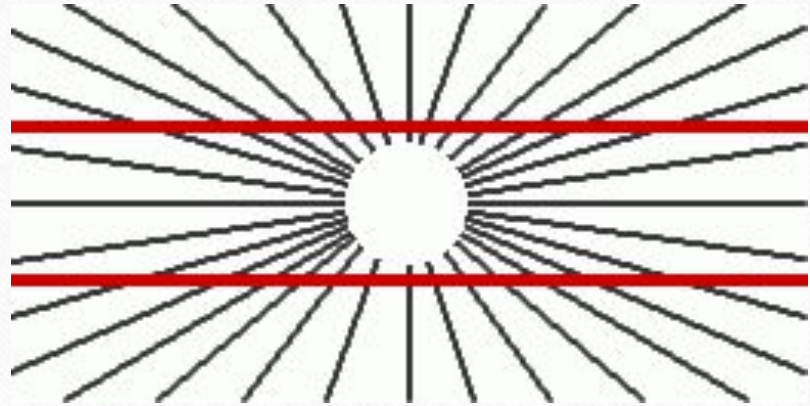
Muller-Lyer Yanılsaması



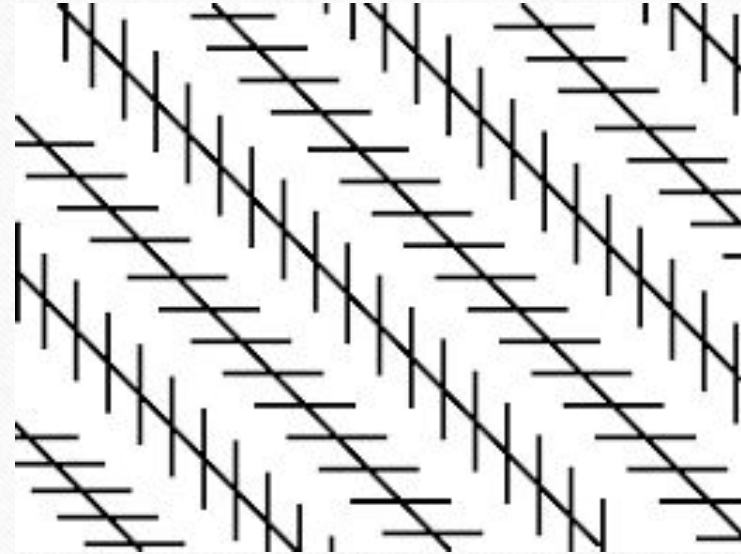
Poggendorff Yanılsaması



Wundt yanılısaması



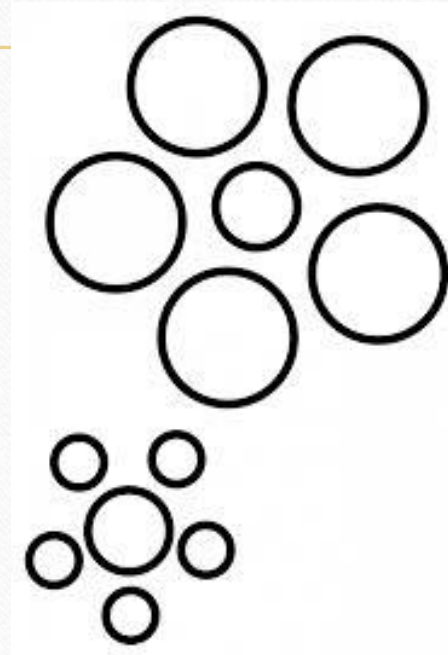
Zolner yanılısaması



Ponzo yanılsaması



Titchener yanılsaması



Görsel İletişim

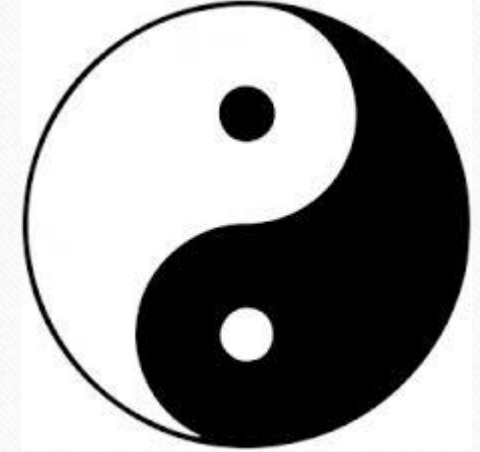
- İletişim, gönderici ve alıcı arasında gerçekleşen bir duygu, düşünce ya da davranış biçiminde gerçekleşen mekanik, elektronik ve duyuşal bağlantı olarak tanımlanabilir.
- Görsel iletişim, sembol ve işaretler aracılığıyla insanlar arasında söze gerek duymaksızın gerçekleştirilen iletişim türüdür.
- Görsel iletişimin temelini oluşturan görme yeteneđi algılamada önemli bir rol oynamaktadır.

Sanatta Görsel Algı ve Görsel İmge

- Sanatsal imge, gerçek bir objenin ya da varlıkların basit bir kopyası değildir.
- Sanatsal nitelik taşıyan ya da sanat iddiasıyla gerçekleştirilen bir yapıt gerçeklikle ne kadar benzerlik taşırsa taşırsın hiçbir zaman doğanın birebir kopyası değildir.
- Sanatçı bir şeyleri değiştirir, bir şeyleri ekler ya da çıkarır. Bu imgenin ışığında gerçekleşen yaratıcı bir süreçtir.

Görsellikte Semboller ve Sembollerin Gücü

- Bir sanat eserinin yüzeyinin altında yatana bakmadıkça ve bu yolla neye bakmakta olduğumuzu anlamadıkça, göreceğiniz şey bir resmin ancak küçük bir kısmıdır.
- Zira sanat daha çok semboller yoluyla iletişime geçer ve her sembol başka bir şeyi temsil eder.
- Psikanalistler ruhsal çözümleme yaparken simge üreten kaynağın zihin olduğunu ve düşlerin de simgelerle belirlendiklerini işaret etmektedirler.



- Semboller etkili iletişim kurar. Çünkü bir ürün veya şirket için yapılan bir kimlik, logo veya markanın bir parçası olarak kullanımda tasarımcı kolayca paylaşılan kültürel normlardan yararlanır.
- Semboller, Piktogramlar, İkonik görseller çağın gelişim ve değişimine göre kendini yenileyen-arttıran-çeşitlendiren, kasıtlı haberleşme aracı olarak kullanılan önemli iletişim araçlarıdır.



Görsel Düşünme

- Düşünme zihnimizin doğal bir işlemidir. Doğumla başlar, sonraki yıllarda doğrudan veya dolaylı yollarla geliştirilir.
- Görsel düşünme süreçlerini harekete geçirmek için farklı görüşleri tartışmak, farklı görsel öğeler, tasarımlar üzerinde konuşmak, sorun çözmek, araştırmak, incelemek ve iş birliği yapmak, olgular-nesneler arasında bağlantı kurma çabaları görsel düşünme becerilerini kolaylaştıran ve onların gelişimine olanak sağlayan argümanlar olarak düşünülebilir.
- Bu süreç aynı zamanda görsel algı, dil ve zihinsel sürecin gelişimine de olanak sağlayabilir.

Görsel Kültür

- Kültür, toplumun yüzlerce, binlerce yıldan beri oluşturduğu ortak amaçların, beklentilerin, değerlerin, inançların, duygu ve düşüncelerin, ortak davranış kalıplarının depolandığı, saklandığı soyut bir kavram olup, toplumsal bellek olarak kabul edilir.
- Görsel kültür, sanat yoluyla iletişimi ve diğer görsel fenomenleri kavramlaştırmanın yeni bir yoludur.

- Görsel kültür, gündelik yaşam, iletişim, etkileşim biçimleri sonucunda bireyin görsel algı, estetik bilgi, yorum ve yargı becerisini de içine alan fenomenleri kapsar.
- Görsel kültürün getirmiş olduğu çeşitlilik ve zenginlik, insanlarda “popüler olan-popüler olmayan”, “değerli olan-değersiz olan” kavramlarını birbirinden ayıran bir estetik kültüre sahip olması sorununu da beraberinde getirmektedir.



Görsel Tasarım

- Tasarım tekrarlanan bir önceki düşünce ve eskizler üzerinde kurgulanan bir süreçtir.
- Bu düşünce evreleri; imgelem, tanımlama, araştırma ve inceleme, örnek oluşturma, seçim yapma, analiz etme ve yapılandırma (oluşturma) gibi yaratıcı süreçlerden geçer.
- Grafik tasarımı günümüzde önemli bir görsel iletişim sanatıdır.
- Sanatta grafik, görsel olarak algılanan varlıkların, nesnelere, görüntü, renk ve şekillerle yansıtılması olayıdır.

- Nokta, çizgi, şekil-form, boşluk, öz yapı, ışık, renk ve hareket gibi faktörler tasarımın temel öğeleri arasında yer alır.
- Tasarım ilkeleri içinde; sadelik, açıklık, ışık, denge, düzenlilik, organize etme, etkileme düzeni, okunabilirlik, parçaların yerleştirilmesi, ilişkilere bakış, görüş noktası ve görsel çerçeve oluşturma gibi unsurlar ele alınabilir.



ÖZET

- İnsan, duyu organları ile çevresinden etkilenerek farklı uyarılar alır. Bu uyarıcıların algılanması ve aktif hale gelmesi karmaşık bir sürecin sonucunda gerçekleşir.
- Algı, insanın anlık yaşantısı sırasında kazanılan duysal bilgilerin beyin tarafından organize edilip yorumlanma veya anlamlandırma sürecidir.
- Gestalt kuramı; şekil-zemin ilişkisi, yakınlık, benzerlik, süreklilik, tamamlama, devamlılık, basitlik yasaları, algısal örgütlenme yasalarından oluşur.

ÖZET

- Görsel kültür, gündelik yaşam, iletişim, etkileşim biçimleri sonucunda bireyin görsel algı, estetik bilgi, yorum ve yargı becerisini de içine alan fenomenleri kapsar.
- Sanatta grafik, görsel olarak algılanan varlıkların, nesnelere, görüntü, renk ve şekillerle yansıtılması olayıdır.



