

Яворский Александр Леопольдович (1889 - 1977)



**К 125-летию
со дня
рождения**

Кто же он на самом деле?

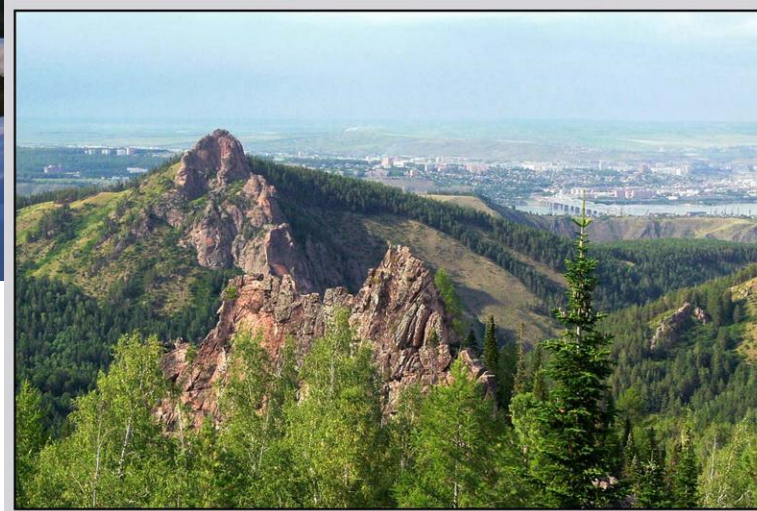
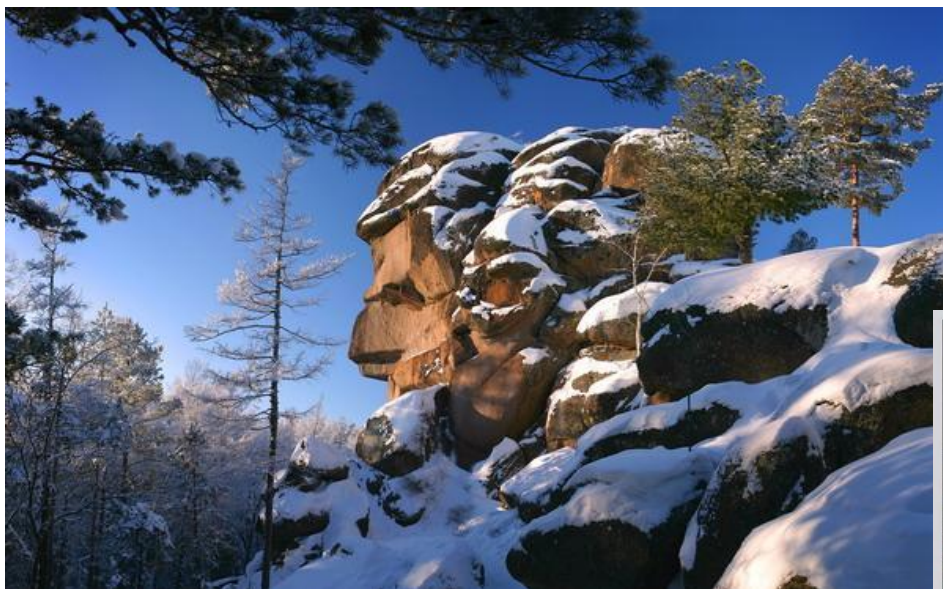
- Ученый-ботаник, краевед, педагог, библиофил,
- Коллекционер, мемуарист, художник-любитель
- Поэт, столбист...



Раннее детство

- *Родился в г. Иркутске 18 февраля 1889 года.*
 - *Отец – Леопольд Николаевич, киевлянин, землемер, попавший по разверстке в Якутск.*
 - *Мать - Анна Александровна Карпинская, иркутянка, воспитательница детдома.*
 - *В раннем возрасте после смерти матери уехали с отцом из Иркутска, временно проживая в Тулуне, Нижнеудинске, Енисейске и др. городах, куда отец переводился по новой службе акцизного чиновника.*
-

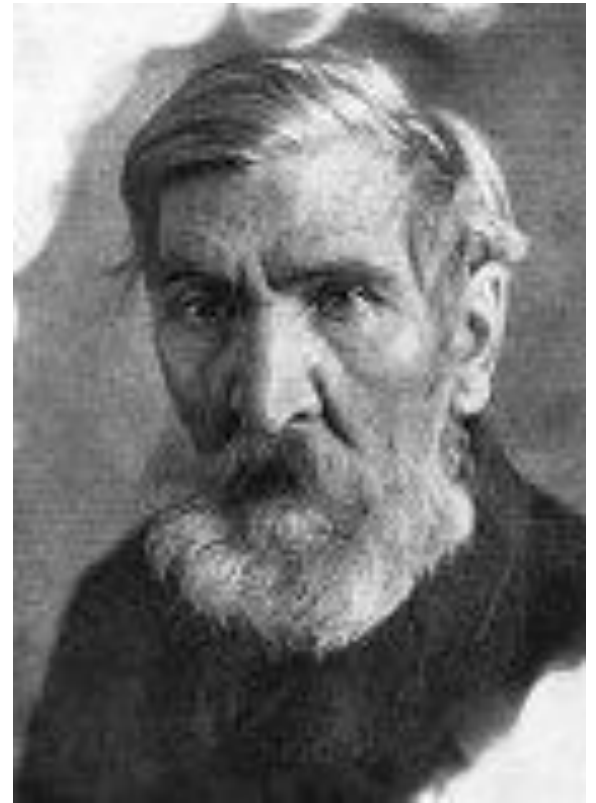
В 1903-04 гг. впервые увидел Чудо Красноярского края - **заповедник** **«Столбы»**



Знакомство и дружба с Каратановым

~~Каратанов Дмитрий~~

Иннокентьевич
(1874 – 1952) –
красноярский
художник,
заслуженный
деятель искусств
РСФСР



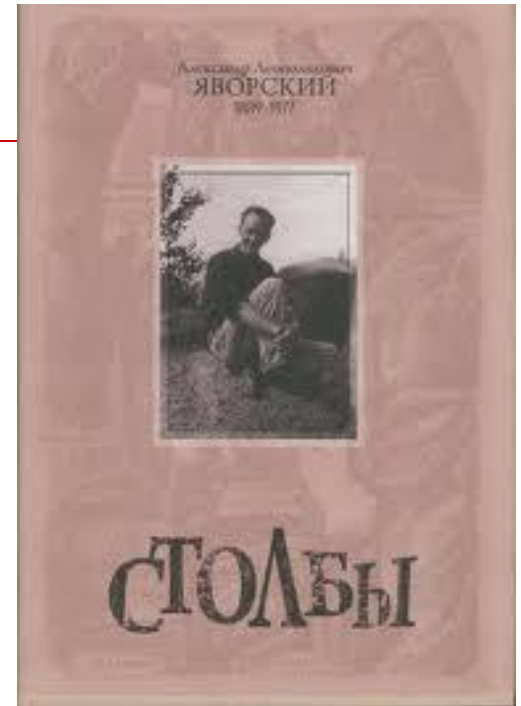
Яворский и краеведческий музей

С 1905 года Яворский стал добровольным помощником в краеведческом музее, а после окончания учебы в Киевском университете, с 1915 года - "консерватор", зав. ботаническим отделом.



Столбы – второй дом

- А.Л.Яворский записал историю создания многих столбистских избушек и стоянок, оставил интересные сведения о жизни ходивших туда компаний.
- Яворский с первых слов мог оживить любую компанию, много шутил, превосходно лазал
- Описал происхождение ~~многих названий на Столбах~~



Педагогическая деятельность

1930-е годы:

**интенсивная
преподавательская
деятельность**

преподавал фитопатологию
в лесотехническом
институте

вел биологию в
педтехникуме и в школах
с 1934 по 1937 гг. работал в
пединституте, где в 1936
г. возглавил кафедру
ботаники



Заключенный Вятлага (1937-1947)

«1937 год. 22 сентября. Обыск и арест.
КПЗ. Тюрма.»

Льву Гобову (лаборант кафедры химии КГПИ), приславшему ему в лагерь столбовские фотографии, Яворский посвятил стихотворение "Живи и не тужи никак".

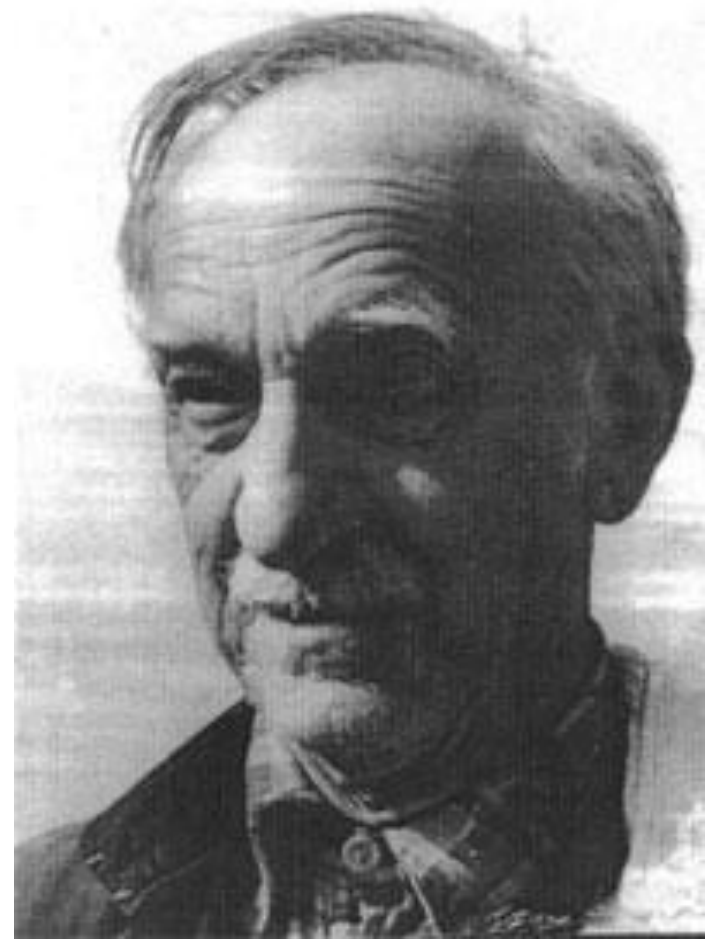
"Живи и не тужи" - было написано в то время, когда, по воспоминаниям Алевтины Александровны, от ночевки на снегу он год не чувствовал ног, когда от цинги искривились челюсти и выпали зубы, когда отчаявшиеся бросались в котлы с кипящей водой и сваривались заживо.

Второй арест (1949 – 1954). Атаманово.

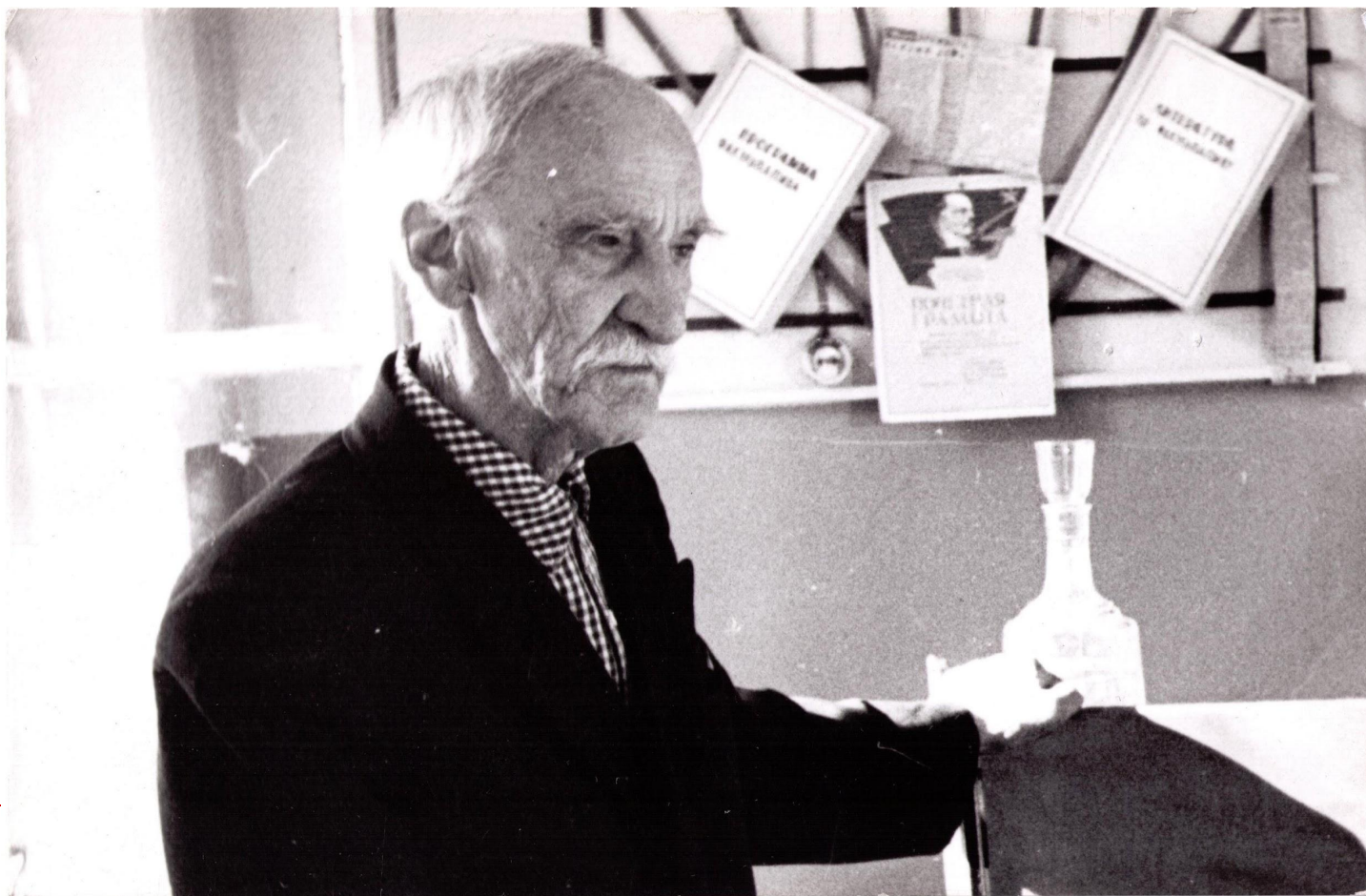
- 1 января 1949 г. – А.Л. Яворский вновь арестован
 - Направлен отбывать ссылку в село Атаманово Сухобузимского района, совхоз "Таежный" Норилькомбината.
 - Занимается селекцией картофеля, который можно было вырастить и успеть доставить за навигацию на Север.
-

- Конец 1950-х – сер. 1960-х - работа на кафедре ботаники в КГПИ
- Выйдя на пенсию, Яворский продолжает писать стихи, создает картины, участвует в выставках в Красноярске, Москве, Ленинграде, две его работы побывали в Брюсселе и Париже.
- Собирает материалы по истории Красноярска и Сибири, сдает их в архив
- Разыскал множество безымянных могил декабристов в Красноярске, собрал сведения о каждом из них. Там, где были полусгнившие деревянные кресты, укрепил заказанные на свои деньги таблички.
- В период сноса "деревянного Красноярска" Александр Леопольдович фотографировал ~~самые интересные старые дома и описывал их историю.~~

Ровесник музея, с
которым
неразрывно была
связана вся его
жизнь, он умер в
Благовещение,
7 апреля 1977
года.



**«А вспомнить есть чего, богат
пройденный путь.
Живи и не тужи, и в радостных
скитаньях Меня, бродягу, вспомнить
не забудь...»**



Благодарю за внимание!

-
- Презентацию подготовила
Повар Александра, ФБГХ, гр. 22 ГБ
 - Научный руководитель: к.г.н.,
доцент кафедры экономической
географии Прохорчук Максим
Викторович
 - ФБГХ, КГПУ им. В. П. Астафьева
 - 2014 г.
-